

جامعة المنوفية

كلية الزراعة

قسم الاقتصاد الزراعي

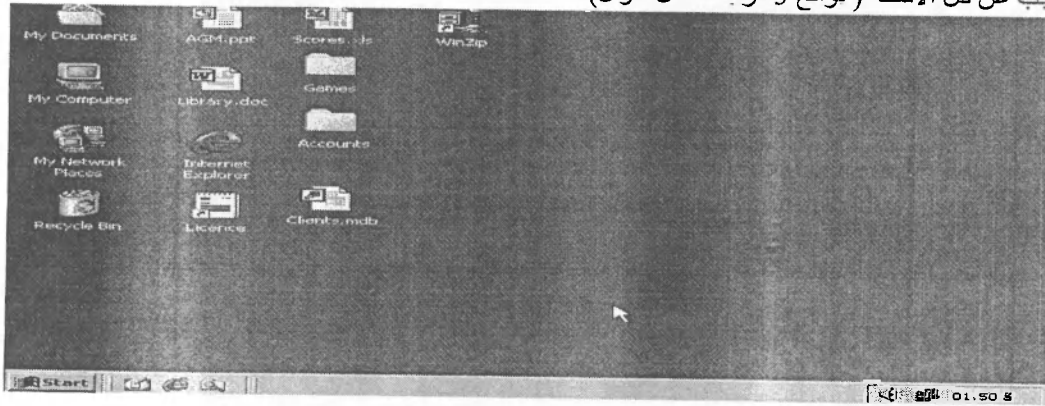
امتحان الفصل الدراسي الاول 2010-2011م فى مادة الحاسب الآلى لطلبة الفرقة: الثانية

شعبة عامة + هندسة زراعية

الزمن: ساعتان

تاريخ الامتحان: 2011/1/10

اجب عن كل الأسئلة (بواقع 3 درجات لكل سؤال)



On the simulated Windows desktop carry out the necessary steps to restart the computer.

Note: Do not use Ctrl + Alt + Delete for this question.

السؤال الأول

السؤال الثانى

If the computer application you are working on has "frozen" what is the first thing you should do?

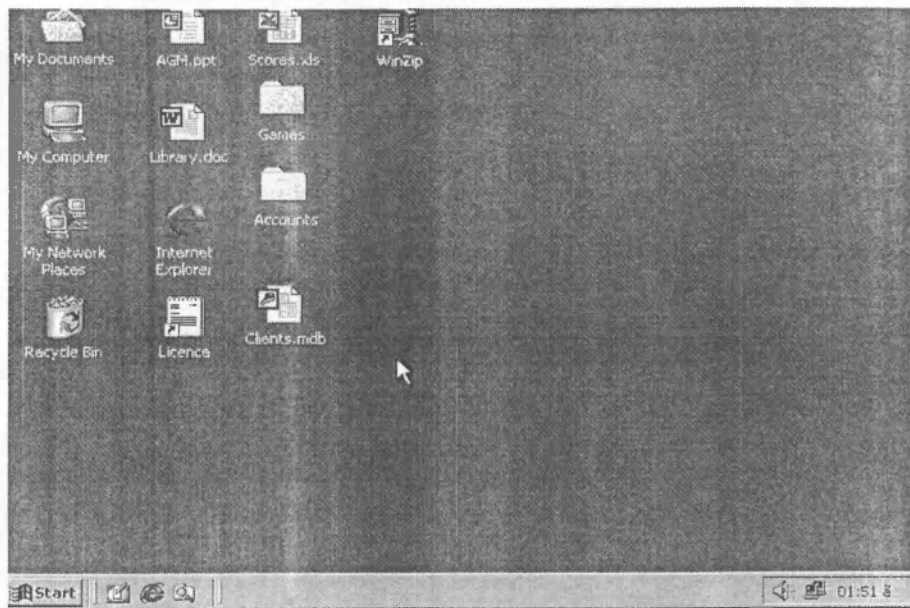
- Re-install the non-responding application.
- Press Ctrl+Alt+Delete.
- Turn off the PC's power supply.
- Select Exit from the application's File menu.

السؤال الثالث

Pressing which of the following keys would place a picture of what is currently displayed on your monitor onto the clipboard?

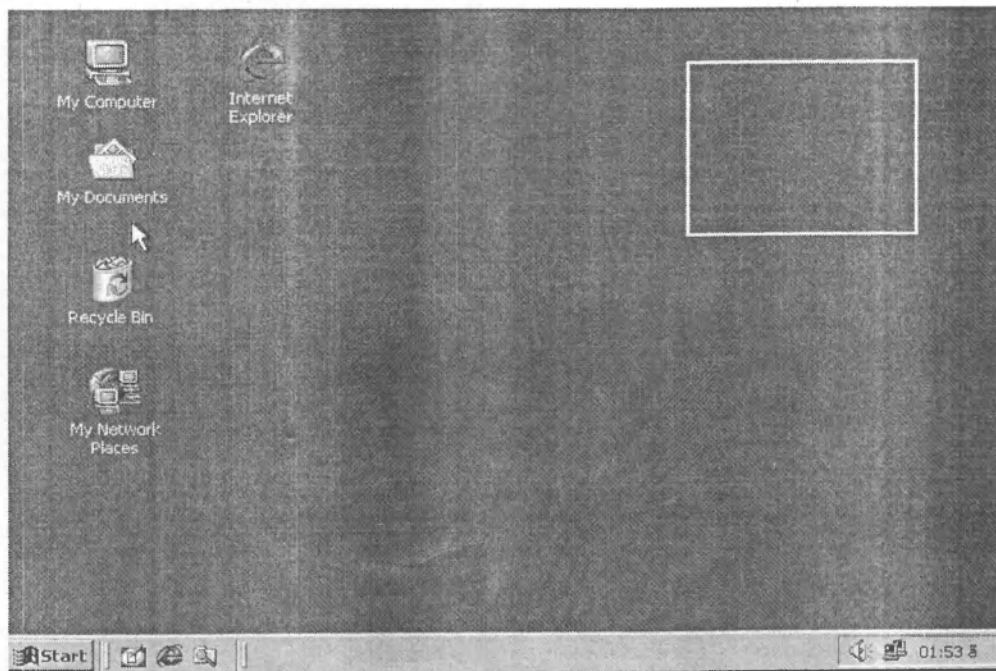
- Print Screen
- Ctrl + C
- F5
- Ctrl + Insert

لجنة وضع الأسئلة
د. خالد صبح لبيب
أ. د. محمد مصطفى
أ. د. محمد عبد الباقى



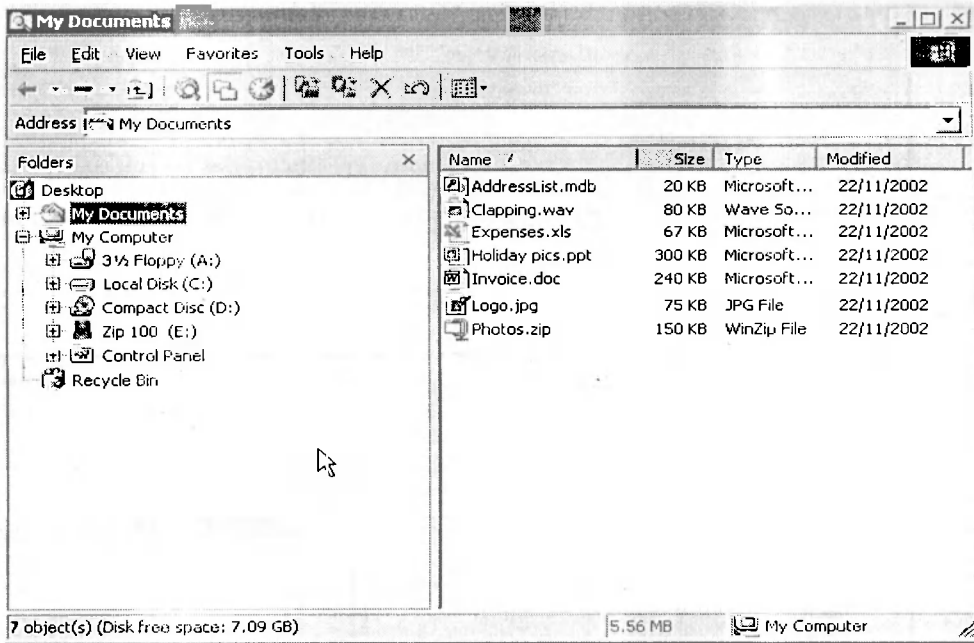
السؤال الرابع

Access the dialog box that would enable you to install new software.



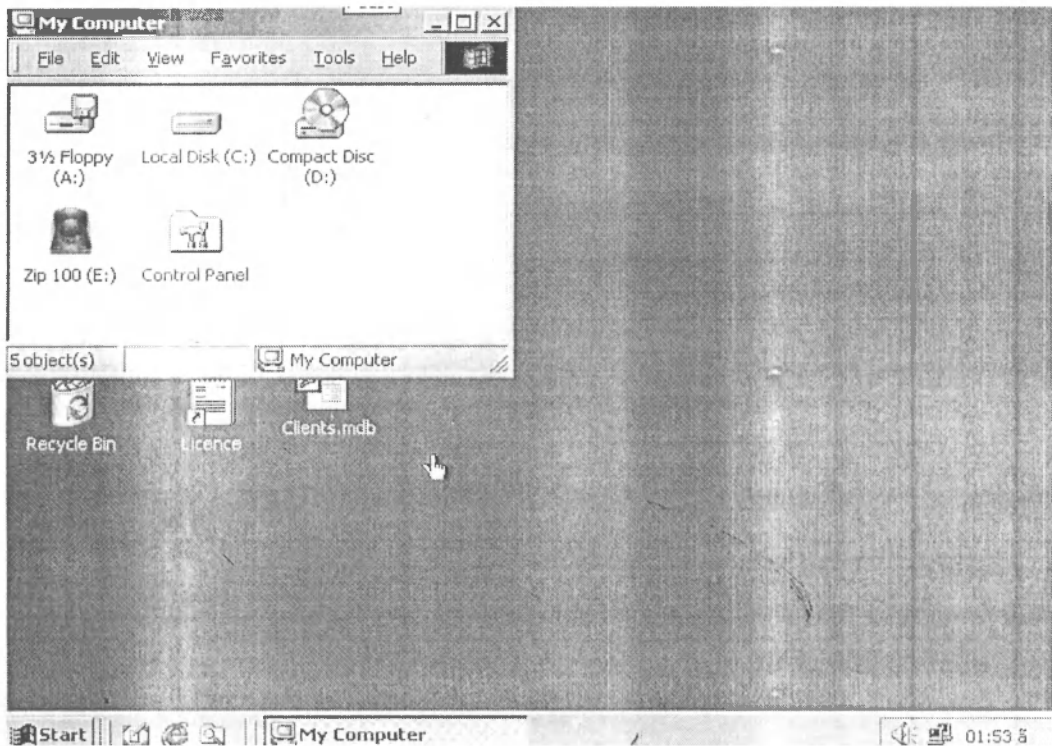
السؤال الخامس

Click and drag the My Documents icon into the white frame.



السؤال السادس

In this Explorer window create a shortcut to the PowerPoint file called Holiday pics.ppt.



السؤال السابع

Minimise the My Computer window.

Which of these statements is **false**?
It's important to backup files to an external storage device so that:

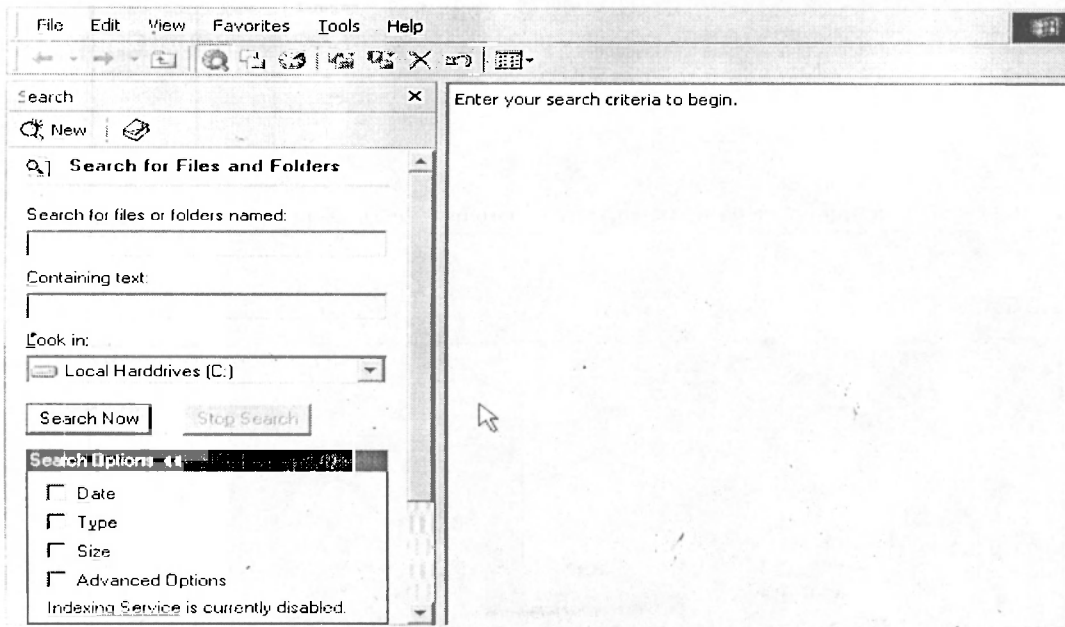
السؤال الثامن

- you still have files stored in external location if the building with your PC is flooded.
- original files can be restored from backup if someone on the network deletes files by mistake.
- two teams can work on the same files in two different locations.
- you can restore your files from backup if you lose your laptop.

السؤال التاسع

Which two of these statements could each be used to complete the following sentence? A computer virus is a program that:

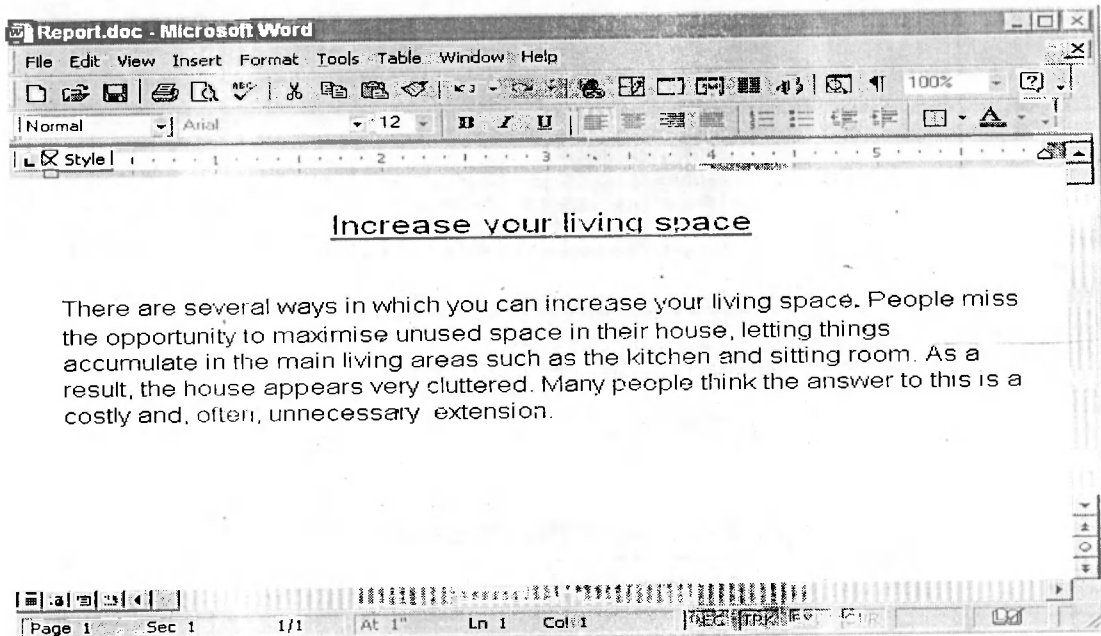
- can usually be detected by anti-virus software.
- cannot enter your computer unless your computer is on a network.
- disappears once it has displayed a message.
- can reproduce itself via email attachments.
- can enter a computer system if hardware such as a new mouse is added.



السؤال العاشر

Find all files on the C: drive that were created during the previous 2 months.

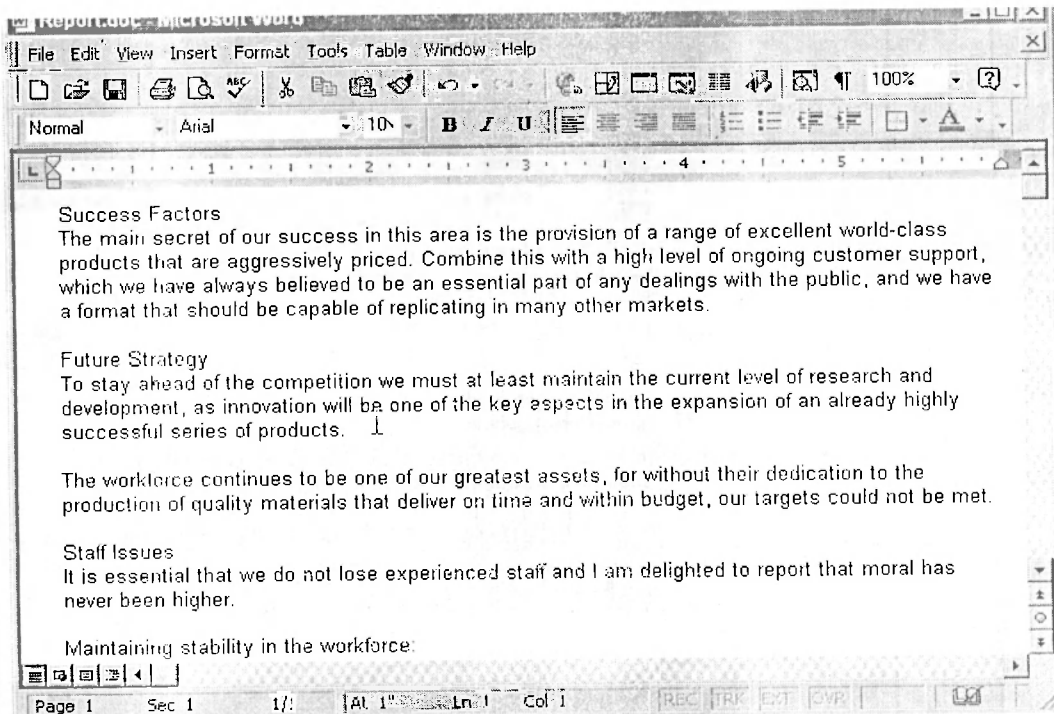
Click the Search Now button to submit your answer.



السؤال الحادي عشر

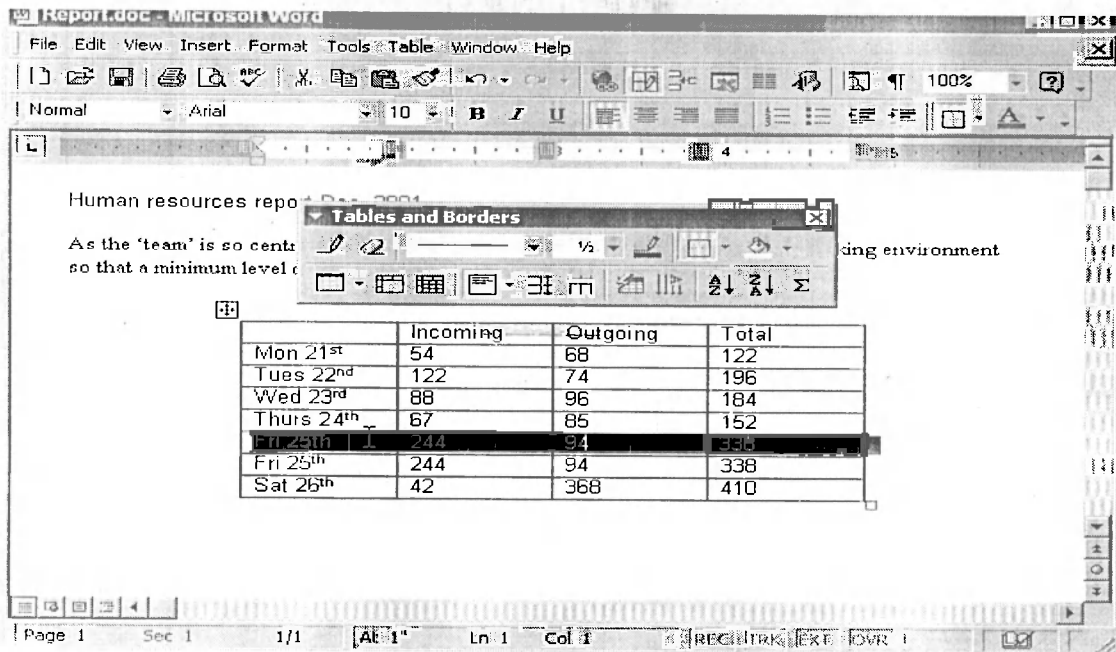
Save this document as a Web Page.

Note: Do not change the default file name or location.



السؤال الثاني عشر

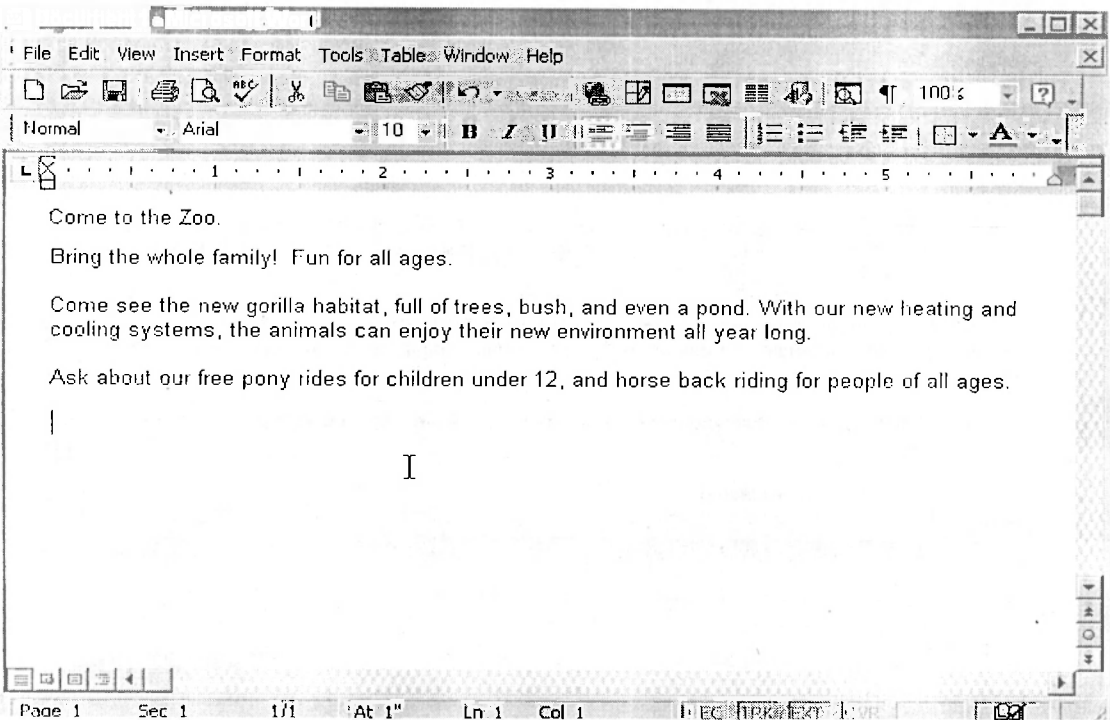
Use the Find and Replace dialog box to find the next instance of the word area in this document.



السؤال الثالث عشر

Delete the selected row and all of its contents.

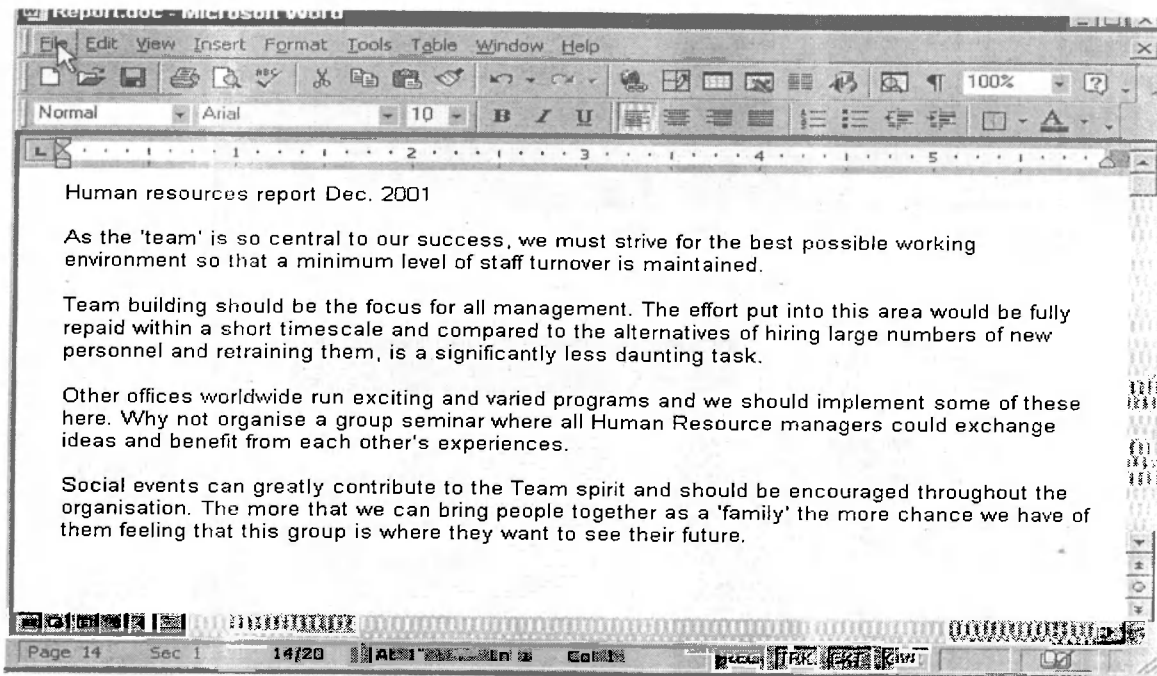
Note: Do not deselect the selected cells or reselect any other cells.



السؤال الرابع عشر

A graphic file named giraffe.jpg is stored in the current My Pictures folder on the hard disk of this computer.

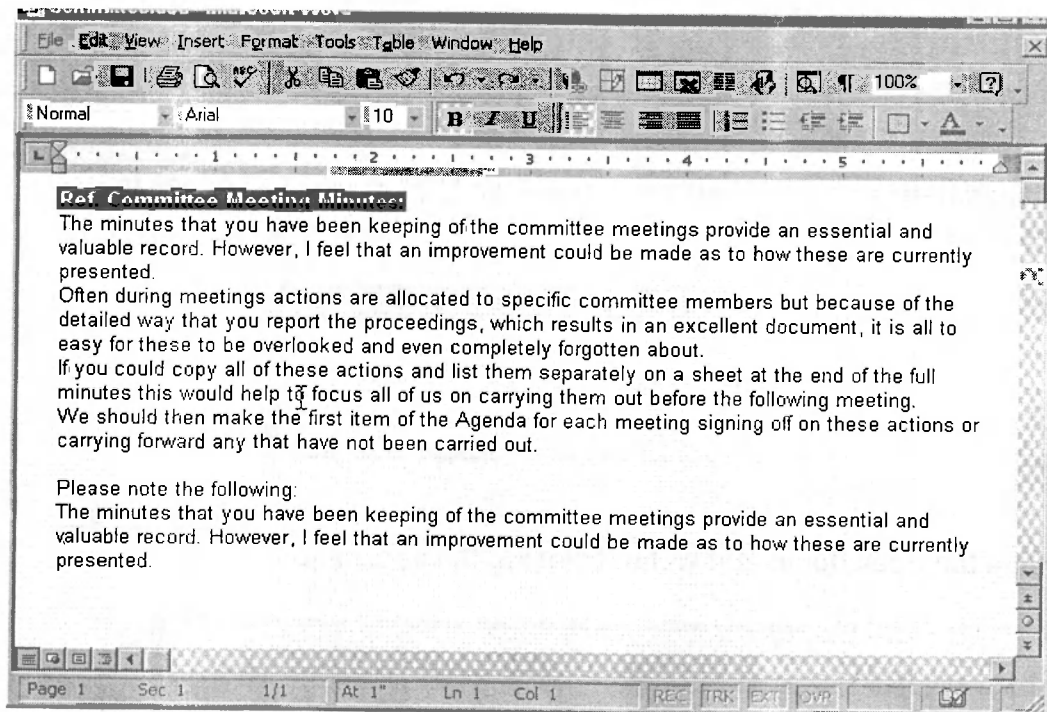
Insert this image into the document at the flashing insertion point.



السؤال الخامس عشر

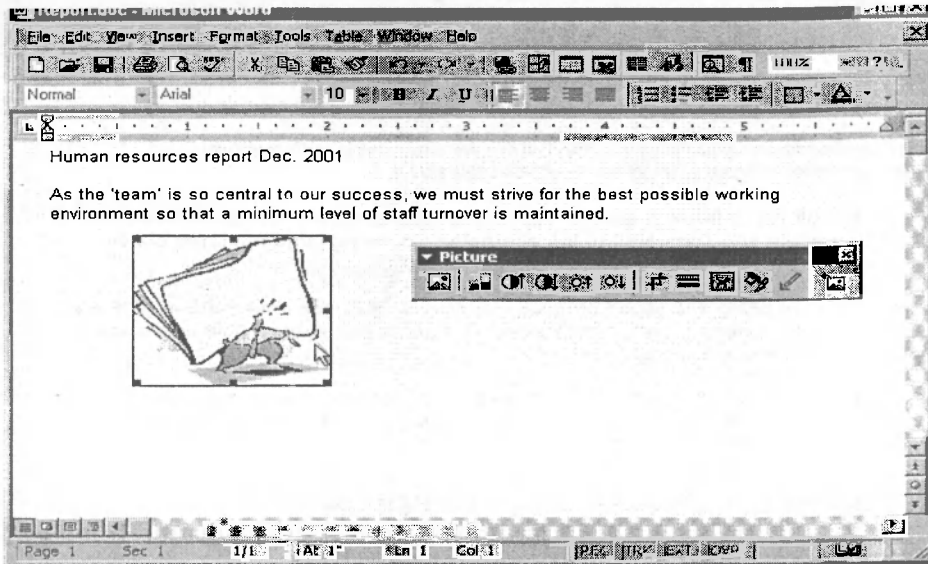
Print 5 copies of the current page of this document.

Note: This is a simulation - you do not need to have a printer attached to your computer.



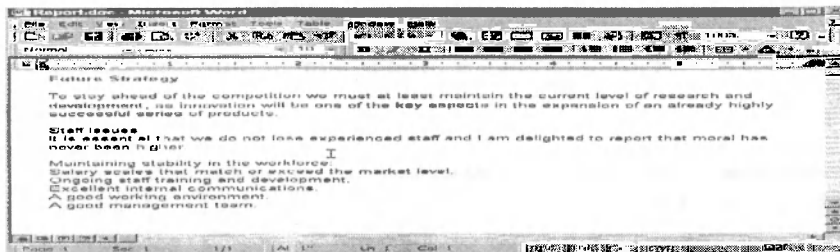
السؤال السادس عشر

**You wish to copy the format of the selected words Ref. Committee Meeting Minutes: and then apply that format to the words Please note the following:
Click the toolbar button that would enable you to carry out this task.**



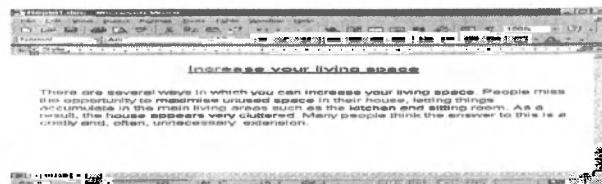
السؤال السابع عشر

Delete the selected graphic on screen.



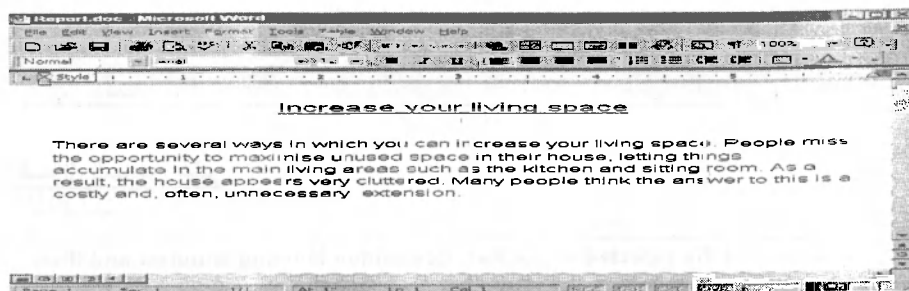
السؤال الثامن عشر

Insert automatic page numbers into the bottom left corner of all pages in this document



السؤال التاسع عشر

Close the open document without closing the application.



السؤال العشرون

Change the name of the file report.doc to Assets.doc

امتحان الفصل الدراسي الصيفي 2011 م في مادة اقتصاد الانتاج الزراعي
لطلبة الفرقة: الرابعة - شعبة ادارة الاعمال الزراعية

الزمن: ساعتان

تاريخ الإمتحان: 2011/9/5م

أجب عن الأسئلة الآتية : (الدرجة الكلية 60 درجة موزعة بواقع 20 درجة لكل سؤال)

السؤال الأول: (أ) عرف المصطلحات الآتية مع التعبير عنها بيانياً ورياضياً كلما أمكن ذلك:

(1) ميل منحنى ISO QUANT . (2) ميل ISO COST . (3) معادلة الممر التوسعي الأمثل.

(ب) إثبت العلاقات بين:

(1) الناتج الحدى والناتج المتوسط عند نقطة تقاطعهما (في قانون تناقص الغلة)

(2) متوسط التكاليف المتغيرة والتكاليف الحدية عند نقطة تقاطعهما.

السؤال الثاني: إذا فرض أن دالة التكاليف الخاصة بإنتاج سلعة معينة كانت على الصورة:

حيث Q حجم الانتاج

$$TC = 15 + 5Q - 2Q^2 + 3Q^3$$

المطلوب: (1) اشتقاق دالة التكاليف النابتة. (2) اشتقاق دالة متوسط التكاليف الثابتة. (3) اشتقاق دالة

التكاليف المتغيرة. (4) اشتقاق دالة متوسط التكاليف المتغيرة. (5) اشتقاق دالة متوسط التكاليف

الكلية.

(6) تحديد المستوى الانتاجي الذي يحقق النهاية الدنيا لمتوسط التكاليف المتغيرة.

(7) اشتق دالة العرض للمنتج في المدى التقصير.

السؤال الثالث: إذا كانت دالة الانتاج على الصورة: $Q = 2X_1^{0.5} X_2^2$

حيث Q حجم الانتاج ، X_1 ، X_2 الكمية المستخدمة من عنصرى الانتاج

المطلوب: (1) اكتب اسم دالة الانتاج السابقة. (2) احسب الناتج الحدى والمتوسط ومرونة الانتاج

بالنسبة لكل عنصر من عناصر الانتاج.

المادة: إحصاء
برنامج إدارة الأعمال الزراعية
الزمن: ساعتان

جامعة المنوفية
كلية الزراعة
قسم الاقتصاد الزراعي

امتحان نهاية الفصل الدراسي الصيفي للعام الجامعي ٢٠١٠/٢٠١١

أجب على الأسئلة التالية

١. إذا كان إنتاج مصانع الأعذية بمنطقة السادات الصناعية يتوزع طبيعياً بمتوسط يبلغ ٥٠ طن/يوم وانحراف معياري ١٠ طن/يوم فأوجد ما يلي:
أ. احتمال تجاوز الإنتاج ٦٠ طن/يوم
ب. احتمال أن يحد من الإنتاج بين ٣٠ و ٧٠ طن/يوم
ت. أقصى إنتاج يومي لتلك المصانع

٢. البيانات التالية تبين إنتاجية العدان نصنفين من البطاطس V1, V2

V1	11	10	11	9	9	
V2	12	12	11	14	14	12

والمطلوب اختبار معنوية الفروق بين إنتاجية الصنفين

٣. في تجربة لاختبار تأثير فترات التغذية على العلائق الخضراء (برسيم ربيعي - دراوة - جوعه) على أسعار حيوانات اللدن ، سجلت خمس مشاهدات في كل فترة وتم التوصل إلى الجدول التالي:

S.O.V	Df	SS	MS	F calculated
Feeding Period		130		
Error			2.5	
Total				

والمطلوب:

- أ- استكمال جدول تحليل التباين
ب- هل يوجد تأثير لفترة التغذية على أسعار الحيوانات، علماً بأن قيمة F الجدولية المناسبة = ٤.٢٦
٤. إذا كانت الكمية المطلوبة من سلعة معينة يمكن التعبير عنها في دالة خطية على الصورة $y = a + bx$ حيث تشير y إلى الكمية المطلوبة بالكيلوجرام و x إلى السعر بالجنيه، وتم الحصول على البيانات التالية من خلال ٥ أزواج من المشاهدات:

$$\sum x = 10, \quad \sum y = 40, \quad \sum xy = 76.5, \quad \sum x^2 = 22.5, \quad \sum y^2 = 326$$

والمطلوب:

- أ. تقدير معالم الدالة مفسراً مدلول النتائج
ب. حساب معامل التحديد مفسراً مدلوله الإحصائي
ت. اختبار معنوية معامل انحدار الدالة

$t_{(0.05,4)} = 2.776,$	$t_{(0.05,3)} = 3.182$	
$t_{(0.05,5)} = 2.571,$	$t_{(0.05,6)} = 2.447$	
$t_{(0.05,11)} = 2.201,$	$t_{(0.05,10)} = 2.226,$	$t_{(0.05,9)} = 2.262$

قيم t الجدولية:

مع خالص الأمنيات بالنجاح....

د. خالد صلاح

أ.د. حسن أبوسعد

أ.د. رجب مغاوري

الفرقة :	الثالثة	الشعبة :	ادارة الاعمال الزراعية
المادة :	جدوى وتقييم المشروعات الزراعية	القسم :	اقتصاد زراعى
الفصل الدراسى :	الثانى	التاريخ :	2011/7/2
الزمن :	ساعتان	عدد الأوراق :	35 + أصل الأسئلة

اجب عن الأسئلة التالية

السؤال الأول (30 درجة):

إذا اعطيت البيانات التالية عن تكاليف ومنافع أحد المشروعات بالألف جنية والمطلوب حساب كل من:

IRR – NPV - Payback Period – Benefit / Cost Ratio

Year	1	2	3	4	5	6	7	8	9	10
Benefits	0	100	80	120	250	250	200	200	200	200
Costs	300	200	100	30	30	30	30	30	30	30

ملحوظة : يتوقع أن يقع IRR بين 20% ، 30% ، وأن تكلفة الفرصة البديلة لرأس المال هي 10%.

السؤال الثانى (15 درجة): عرف كلما يأتى باختصار:

1. Working Capital
2. Equalizing Discount Rate
3. Preproduction Expenses
4. Amortization
5. Level Payment
6. Dividends
7. Equity
8. Accounts Receivable
9. Debt Service
10. Cost effectiveness.

السؤال الثالث (15 درجة):

إشرح باختصار كل من:

فترة الاسترداد	نسبة المنافع للتكاليف	الصيانة والإهلاك والإحلال
سعر الخصم التفاضلي	دورة المشروع	رأس المال العامل
معدل العائد الداخلى للمشروع	معامل استرداد رأس المال	التحليل المالى والتحليل الاقتصادى

Table(1):Discount factor_How much 1 at a future date is worth today[present value $p=1/(1+r)^n$]

Year	1%	2%	3%	4%	5%	6%	7%	8%	9%	10%	11%	12%	13%	14%	15%	16%	17%	18%	19%	20%	25%	30%	35%	40%	50%
1	0.990	0.980	0.971	0.962	0.952	0.943	0.935	0.926	0.917	0.909	0.901	0.893	0.885	0.877	0.870	0.862	0.855	0.847	0.840	0.833	0.800	0.769	0.741	0.714	0.667
2	0.980	0.961	0.943	0.925	0.907	0.890	0.873	0.857	0.842	0.826	0.812	0.797	0.783	0.769	0.756	0.743	0.731	0.718	0.706	0.694	0.640	0.592	0.549	0.510	0.444
3	0.971	0.942	0.915	0.889	0.864	0.840	0.816	0.794	0.772	0.751	0.731	0.712	0.693	0.675	0.658	0.641	0.624	0.609	0.593	0.579	0.512	0.455	0.406	0.364	0.296
4	0.961	0.924	0.888	0.855	0.823	0.792	0.763	0.735	0.708	0.683	0.659	0.636	0.613	0.592	0.572	0.552	0.534	0.516	0.499	0.482	0.410	0.350	0.301	0.260	0.198
5	0.951	0.906	0.863	0.822	0.784	0.747	0.713	0.681	0.650	0.621	0.593	0.567	0.543	0.519	0.497	0.476	0.456	0.437	0.419	0.402	0.328	0.269	0.223	0.186	0.132
6	0.942	0.888	0.837	0.790	0.746	0.705	0.666	0.630	0.596	0.564	0.535	0.507	0.480	0.456	0.432	0.410	0.390	0.370	0.352	0.335	0.262	0.207	0.165	0.133	0.088
7	0.933	0.871	0.813	0.760	0.711	0.665	0.623	0.583	0.547	0.513	0.482	0.452	0.425	0.400	0.376	0.354	0.333	0.314	0.296	0.279	0.210	0.159	0.122	0.095	0.059
8	0.923	0.853	0.789	0.731	0.677	0.627	0.582	0.540	0.502	0.467	0.434	0.404	0.376	0.351	0.327	0.305	0.285	0.266	0.249	0.233	0.168	0.123	0.091	0.068	0.039
9	0.914	0.837	0.766	0.703	0.645	0.592	0.544	0.500	0.460	0.424	0.391	0.361	0.333	0.308	0.284	0.263	0.243	0.225	0.209	0.194	0.134	0.094	0.067	0.048	0.026
10	0.905	0.820	0.744	0.676	0.614	0.558	0.508	0.463	0.422	0.386	0.352	0.322	0.295	0.270	0.247	0.227	0.208	0.191	0.176	0.162	0.107	0.073	0.050	0.035	0.017
11	0.896	0.804	0.722	0.650	0.585	0.527	0.475	0.429	0.388	0.350	0.317	0.287	0.261	0.237	0.215	0.195	0.178	0.162	0.148	0.135	0.086	0.056	0.037	0.025	0.012
12	0.887	0.788	0.701	0.625	0.557	0.497	0.444	0.397	0.356	0.319	0.286	0.257	0.231	0.208	0.187	0.168	0.152	0.137	0.124	0.112	0.069	0.043	0.027	0.018	0.008
13	0.879	0.773	0.681	0.601	0.530	0.469	0.415	0.368	0.326	0.290	0.258	0.229	0.204	0.182	0.163	0.145	0.130	0.116	0.104	0.093	0.055	0.033	0.020	0.013	0.005
14	0.870	0.758	0.661	0.577	0.505	0.442	0.388	0.340	0.299	0.263	0.232	0.205	0.181	0.160	0.141	0.125	0.111	0.099	0.088	0.078	0.044	0.025	0.015	0.009	0.003
15	0.861	0.743	0.642	0.555	0.481	0.417	0.362	0.315	0.275	0.239	0.209	0.183	0.160	0.140	0.123	0.108	0.095	0.084	0.074	0.065	0.035	0.020	0.011	0.006	0.002
16	0.853	0.728	0.623	0.534	0.458	0.394	0.339	0.292	0.252	0.218	0.188	0.163	0.141	0.123	0.107	0.093	0.081	0.071	0.062	0.054	0.028	0.015	0.008	0.005	0.002
17	0.844	0.714	0.605	0.513	0.436	0.371	0.317	0.270	0.231	0.198	0.170	0.146	0.125	0.108	0.093	0.080	0.069	0.060	0.052	0.045	0.023	0.012	0.006	0.003	0.001
18	0.836	0.700	0.587	0.494	0.416	0.350	0.296	0.250	0.212	0.180	0.153	0.130	0.111	0.095	0.081	0.069	0.059	0.051	0.044	0.038	0.018	0.009	0.005	0.002	0.001
19	0.828	0.686	0.570	0.475	0.396	0.331	0.277	0.232	0.194	0.164	0.138	0.116	0.098	0.083	0.070	0.060	0.051	0.043	0.037	0.031	0.014	0.007	0.003	0.002	0.000
20	0.820	0.673	0.554	0.456	0.377	0.312	0.258	0.215	0.178	0.149	0.124	0.104	0.087	0.073	0.061	0.051	0.043	0.037	0.031	0.026	0.012	0.005	0.002	0.001	0.000
21	0.811	0.660	0.538	0.439	0.359	0.294	0.242	0.199	0.164	0.135	0.112	0.093	0.077	0.064	0.053	0.044	0.037	0.031	0.026	0.022	0.009	0.004	0.002	0.001	0.000
22	0.803	0.647	0.522	0.422	0.342	0.278	0.226	0.184	0.150	0.123	0.101	0.083	0.068	0.056	0.046	0.038	0.032	0.026	0.022	0.018	0.007	0.003	0.001	0.001	0.000
23	0.795	0.634	0.507	0.406	0.326	0.262	0.211	0.170	0.138	0.112	0.091	0.074	0.060	0.049	0.040	0.033	0.027	0.022	0.018	0.015	0.006	0.002	0.001	0.000	0.000
24	0.788	0.622	0.492	0.390	0.310	0.247	0.197	0.158	0.126	0.102	0.082	0.066	0.053	0.043	0.035	0.028	0.023	0.019	0.015	0.013	0.005	0.002	0.001	0.000	0.000
25	0.780	0.610	0.478	0.375	0.295	0.233	0.184	0.146	0.116	0.092	0.074	0.059	0.047	0.038	0.030	0.024	0.020	0.016	0.013	0.010	0.004	0.001	0.001	0.000	0.000
26	0.772	0.598	0.464	0.361	0.281	0.220	0.172	0.135	0.106	0.084	0.066	0.053	0.042	0.033	0.026	0.021	0.017	0.014	0.011	0.009	0.003	0.001	0.000	0.000	0.000
27	0.764	0.586	0.450	0.347	0.268	0.207	0.161	0.125	0.098	0.076	0.060	0.047	0.037	0.029	0.023	0.018	0.014	0.011	0.009	0.007	0.002	0.001	0.000	0.000	0.000
28	0.757	0.574	0.437	0.333	0.255	0.196	0.150	0.116	0.090	0.069	0.054	0.042	0.033	0.026	0.020	0.016	0.012	0.010	0.008	0.006	0.002	0.001	0.000	0.000	0.000
29	0.749	0.563	0.424	0.321	0.243	0.185	0.141	0.107	0.082	0.063	0.048	0.037	0.029	0.022	0.017	0.014	0.011	0.008	0.006	0.005	0.002	0.000	0.000	0.000	0.000
30	0.742	0.552	0.412	0.308	0.231	0.174	0.131	0.099	0.075	0.057	0.044	0.033	0.026	0.020	0.015	0.012	0.009	0.007	0.005	0.004	0.001	0.000	0.000	0.000	0.000

امتحان الفصل الدراسي الثاني 2010-2011م في مادة اقتصاديات التعبير التكنولوجي
لطلبة الفرقة الثالثة - لائحة جديدة - مجال الاقتصاد الزراعي والتنمية الريفية
تاريخ الامتحان: 2011/6/30م
الزمن: ساعتان

أجب عن الأسئلة الآتية : (الدرجة الكلية 60 درجة موزعة بواقع 20 درجة لكل سؤال)

السؤال الأول: (أ) عرف المصطلحات الآتية مع التعبير عنها بيانياً ورياضياً كلما أمكن ذلك:
(1) ميل منحنى الإنتاج المتماثل. (2) ميل خط التكاليف المتماثلة. (3) معادلة الممر التوسعي الأمثل.
(ب) أثبت العلاقات بين:

(1) الناتج الحدى والناتج المتوسط عند أقصى قيمة للأخير (فى قانون تناقص الغلة)

(2) متوسط التكاليف المتغيرة والتكاليف الحدية عند نقطة تقاطعهما.

السؤال الثاني: إذا فرض أن دالة التكاليف الخاصة بإنتاج سلعة معينة كانت على الصورة:

$$TC = 15 + 5Q - 2Q^2 + 3Q^3$$

حيث Q حجم الإنتاج

المطلوب: (1) اشتقاق دالة التكاليف الثابتة. (2) اشتقاق دالة متوسط التكاليف الثابتة. (3) اشتقاق دالة التكاليف المتغيرة. (4) اشتقاق دالة متوسط التكاليف المتغيرة. (5) اشتقاق دالة متوسط التكاليف الكلية. (6) تحديد المستوى الانتاجى الذى يحقق النهاية الدنيا لمتوسط التكاليف المتغيرة. (7) اشتق دالة العرض للمنتج فى المدى القصير.

السؤال الثالث: إذا كانت دالة الإنتاج على الصورة: $Q = \alpha X_1^{b1} X_2^{b2}$

حيث Q حجم الإنتاج ، X_1 ، X_2 الكمية المستخدمة من عنصرى الإنتاج

المطلوب: (1) اكتب اسم دالة الإنتاج السابقة. (2) احسب الناتج الحدى والمتوسط ومرونة الإنتاج بالنسبة لكل عنصر من عناصر الإنتاج. (3) اشتق المعدل الحدى للاستبدال التكنولوجي. (4) اشتق التوليفة الموردية الأقل تكلفة.

(5) اشتق معادلة الناتج المتماثل (ISO QUANT) بدلالة X_1

انقل رقم الفراغ واضعاً أمامه الكلمة الصحيحة فقط

- من خصائص صناعة الزراعة سيادة سوق.....(١)..... و ضخامة نسبة.....(٢)..... وضعف مرونة.....(٣)..... و.....(٤)..... و طول دورة.....(٥)..... وموسمية كل من.....(٦).....و.....(٧).....
- يستمر المنتج الزراعي في الإنتاج رغم تحقيقه خسائر في المدى القصير لأنه يستطيع تغطيه تكاليفه.....(٨)..... وجزء من تكاليفه.....(٩).....
- يترتب علي ضعف.....(١٠)..... و ضعف.....(١١)..... ضخامة التقلبات.....(١٢).....
- يترتب علي ضخامة نسبة.....(١٣)..... قدرة المزارع علي تحمل انخفاض.....(١٤).....
- حصة مصر من مياه هر النيل تبلغ.....(١٥).....
- من معوقات انتشار الميكنة الزراعية طاهرة التفتت.....(١٦).....
- يعرف الناتج الحدي بأنه التغير في.....(١٧)..... نتيجة التغير في.....(١٨).....
- تعرف مرونة الطلب السعرية بأنها التغير.....(١٩).....
- دولة انبوسيا هي دولة.....(٢٠)..... الرئيسية في حين تعد.....(٢١)..... دولة المرور أما مصر فتعد دولة.....(٢٢)..... بالنسبة لنهر النيل.
- تبلغ نسبة رأس المال الثابت في الزراعة نحو.....(٢٣)..... بينما تبلغ هذه النسبة نحو.....(٢٤)..... في حالة المنتج الصناعي.
- يبدء المنتج في الإنتاج عند تساوي.....(٢٥)..... نحو.....(٢٦)...... سنما يبدء في تحقيق أرباح عن تساوي.....(٢٧)..... نحو.....(٢٨).....
- يمكن تنمية الموارد البشرية الزراعية من خلال.....(٢٩)..... و.....(٣٠)..... و.....(٣١).....
- اذا حدث انخفاض نسبي في سعر سلعة ما بنحو ١٠% أدى إلى ارتفاع نسبي في الكمية المطلوبة المطلوبة بنحو ٢٠% فإن مرونة السلعة تبلغ نحو.....(٣٢).....
- يعرف يوم العمل القياسي بأنه.....(٣٣).....
- يعرف الوحدة الحيوانية بأنها.....(٣٤).....
- تتعدد أشكال التغيرات التكنولوجية في الزراعة ومنها.....(٣٥)..... و.....(٣٦)..... و.....(٣٧)..... و.....(٣٨)..... و.....(٣٩).....
- مكونات رأس المال الزراعي الثابت هي.....(٤٠)..... و.....(٤١)..... و.....(٤٢)..... و.....(٤٣)..... و.....(٤٤).....
- يحدث الاهلاك في جميع بنود رأس المال الثابت في الزراعة فيما عدا الثروة.....(٤٥)..... فحدث لها.....(٤٦).....
- من الاشكال المختلفة للبطالة.....(٤٧)..... و.....(٤٨)..... و.....(٤٩)..... و.....(٥٠).....
- من شروط المنافسة الكاملة.....(٥١)..... و.....(٥٢)..... و.....(٥٣)..... و.....(٥٤)..... و.....(٥٥).....
- شرط تحقيق الجدارة الإنتاجية هو.....(٥٦).....
- تعرف الكفاءة الفنية بأنها.....(٥٧)..... بينما تعرف كفاءة التكاليف بأنها.....(٥٨).....
- اذا حدث انخفاض نسبي في سعر سلعة ما بنحو.....(٥٩)..... أدى إلى ارتفاع نسبي في الكمية المطلوبة المطلوبة من سلعة أخرى بنحو ١٥% فإن مرونة السلعة تبلغ نحو (-٠,٥)
- اذا حدث انخفاض نسبي في الدخل ما بنحو ١٠% أدى إلى ارتفاع نسبي في الكمية المطلوبة المطلوبة من سلعة ما بنحو.....(٦٠)..... فإن مرونة السلعة تبلغ نحو (-١,٥) .

مع أطيب الامنيات بالتوفيق،،

لجنة الامتحان

د. أمين محمد أبوزيد

أ.د- محمد مدحت مصطفى

أ.د- ابراهيم صديق علي

جامعة المنوفية

كلية الزراعة

قسم الاقتصاد الزراعي

المادة: إحصاء

الفرقة: الثانية (إدارة الأعمال الزراعية)

الزمن: ساعتان

امتحان نهاية الفصل الدراسي الأول للعام الجامعي ٢٠١٠/٢٠١١

أجب على الأسئلة التالية

١. تنتج مصانع فارم فريبتس نوعين من البطاطس، تصنف المصنعة فإذا كان متوسط فترة صلاحية النوع الأول ٢٠٠ يوم بانحراف معياري قدره ١٧ يوم، ومتوسط فترة الصلاحية للنوع الثاني ٢٥٠ يوم بانحراف معياري قدره ١٨ يوم. والمطلوب تحديد أي النوعين أكثر صلاحية.

٢. صندوق به عشر علب أدوية منها ٣ نالفة، سحبت ستة علب من هذا الصندوق مع ارجاع كل عليه قبل سحب العينة التالية. احسب الاحتمالات التالية:

أ- احتمال أن تكون جميع العلب المسحوبة سليمة.

ب- احتمال أن تكون عتبة واحدة على الأقل سليمة.

ت- احتمال أن يكون من بينها ٤ علب سليمة و ٢ نالفة.

ث- هل هناك فرق بين المطلوب في النقطة السابقة والقول باحتمال ٢ نالفة.

٣. القياسات التالية تعبر عن طول مدة الحفظ باليوم لنوع من الأعذية تم معاملته بطريقتين من طرق الحفظ (x_1, x_2) والمطلوب اختبار معنوية الفروق بين طول مدة الحفظ علماً بأن (t) الجدولية المناسبة هي 2.12

$$n_1 = 10, \sum x_1 = 130, \sum (x_1 - \bar{x}_1)^2 = 22$$

$$n_2 = 8, \sum x_2 = 136, \sum (x_2 - \bar{x}_2)^2 = 58$$

٤. في تجربة لاختبار تأثير فترات التغذية على العلائق الخضراء (برسيم ربيعي - دراوة - جوعة) على أسعار حيوانات اللين، سحبت خمس مشاهدات في كل فترة وتم التوصل إلى الجدول التالي:

S.O.V	df	SS	MS	F calculated
Feeding Period		130		
Error			2.5	
Total				

والمطلوب:

أ- استكمال الجدول

ب- هل يوجد تأثير لفترة التغذية على أسعار الحيوانات، علماً بأن قيمة F الجدولية المناسبة =

٤,٢٦

مع خالص الأمنيات بالتوفيق....

لجنة الممتحنين

د. محمود محمد عبد المنعم

أ.د. عادل يوسف عوض

أ.د. رجب مغاوري زين



الفرقة	الثالثة	المجال	الاقتصاد الزراعي والتنمية الريفيه
الفصل الدراسي	الأول ٢٠١٠/٢٠١١ م	التاريخ	٢٠١١/١/٢٣ م
الماده	محاسبه زراعيه (ق ٣١٤)	القسم	الاقتصاد الزراعي
الزمن	ساعتان	عدد أوراق الأسئلة	ورقتان

أجب عن الأسئلة الآتية: (٢٠ درجة لكل سؤال)

- السؤال الأول: (أ) اجب بعلامة (√) أو (X) علي العبارات التاليه ثم اعد كتابة العبارات الدخاطنه بعد تصحيحها:
١. الحساب المقفل هو الحساب الذي ليس له رصيد أي أن رصيده يساه ϵ صفر.
 ٢. إذا بلغت قيمة الأصول ٨٠ ألف جنيه وقيمة حقوق الملكية ٢٠ ألف جنيه فإن قيمة الالتزامات والخصوم تساوي ١٠٠ ألف جنيه.
 ٣. من عبوب طريقة التحديد الفعلي ننتج نفيف غير المباشره احتياجها لعمل نسويه للحسابات في نهاية المده.
 ٤. إذا أجر المالك أرضه تاجيرا نقديا للمستأجر فإن المستأجر يصبح داننا وخزينة المنشأه تصيح مدينه بقيمة هذا الاجار.
 ٥. تعتبر المردودات الداخلة من الحسابات المدينه دائما لأنها تعتبر مردودات للمشتربات.
- (ب) فيما يلي بعض (ب) البيانات لمستخرجه من دفاتر إحدى المنشآت عن السنة المنتهية في ٢٠٠٩/١٢/٣١ م بالنسبة لمصروفات محصولي القمح والشعير.

البيانات	الشعير	القمح
تكلفة المواد الأولية والبيذور والأسمدة	١٢٠٠	٢٣٠٠
أجور الحرث والعزيق والري وما قبل الحصاد	١١٠٠	٢٠٠٠
مصروفات نقل المحصول من الحقل	١٥٠	١٠٠
مصروفات النقاوة والدراس	٢٠٠	٣٠٠
مصروفات البيع والدعاية والتعبئة	١٠٠	١٥٠
مصروفات النقل للخارج	١٠٠	١٥٠
المصروفات الإدارية	٠٠٠	٠٠٠

فإذا علمت أن: مساحة الشعير نصف مساحة القمح، وأن المصروفات الإدارية تقدر بحوالي ٧٥٠ جنيه، وأن العمل العائلي في ضم (حصاد) المحصولين معا يقدر بمبلغ ٣٠٠ جنيه، وأن إنتاجية الشعير بلغت ٢٠٠ وحدة وزنية تباع الوحدة منها بسعر ٤٠ جنيه، وأن إنتاجية القمح بلغت ٤٠٠ وحدة وزنية تباع الوحدة منها بسعر ٣٠ جنيه. والمطلوب هو عمل قائمة التكاليف الزراعية لكل محصول على حدة وللمحصولين معا موضحا بها ثمن التكلفة الزراعي، وثمان تكلفة المحصول، وثمان تكلفة البيع، وصافي العائد.

السؤال الثاني: قارن في جدول مع التوضيح بأمثله كلما أمكن بين كل من: (٢٠ درجة)

- ١- الموازنه والميزانيه العموميه.
- ٢- محاسبه التكاليف الزراعيه والمحاسبه الماليه.
- ٣- المباديء المحاسبية والفروض المحاسبية.
- ٤- أعراض عمل ميزان المراجعة وأعراض مسك الدفاتر.
- ٥- إذن توازن وإذن المنصرف من المخازن.
- ٦- تجميع وتقيل دفتر اليومية.
- ٧- تمخصص والاحتياطي.
- ٨- الخصم نتمسوح به والخصم المكتسب.
- ٩- الترحيل والترصيد.
- ١٠- ثمن التكلفة الزراعي وثمان تكلفة البيع.

===== انتقل (صفحة ٢) =====

السؤال الثالث: فيما يلي ميزان المراجعة بالأرصده لاحدي المنشآت في ٢٠١٠/٦/٣٠ والمطلوب هو: بيان رأسمال هذه المنشأة في بداية المده التجاريه وفي نهايتها ، موضحا مركزها المالي وموقفها من الربح أو الخساره (عن طريق تصوير حسابي المتاجره والربح أو الخساره وكشف الميزانيه العموميه)، وذلك علما بأن البضاعه الباقية في التاريخ السابق ذكره قدرت بمبلغ ٢٠٠٠٠ جنيه.

البيان	الأرصده الدائنه بالألف جنيه	البيان	الأرصده المدينه بالألف جنيه
المبيعات	٣٨٠	المشتريات	٢٥٠
دائون	٥٣	الألات	١٠٠
أوراق دفع	١١٠	المباني	١٥٠
م. خارجه	٣٠	مدينون	٣٠
خصم مكتسب	٢٧	أجور زراعيه	١٠
.....	مرنبات	٢٥
		مصروفات زراعيه	٥
		تأمين ضد الحريق	٢
		ديون معدومه	١٣
		عمولة وكلاء البيع	١٥
		أوراق قبض	٤٠
		نقل للداخل	٦
		نقل للخارج	٧
		بضاعه في ٢٠٠٩/٧/١	١٥
		بنك مصر	٢٥
		الخزينه	٨٠
		م. داخله	٨
		خصم مسموح به	١٢
		المسحوبات والنزريات	٧
الاجمالي	الاجمالي	٨٠٠

مع تمنياتنا بالتوفيق والنجاح
لجنة الممتحنون



المجال: الاقتصاد الزراعي والتنمية الريفية

الفرقة: الثالثة

المادة: اقتصاد موارد زراعية (ق ٣١٢)	لائحة مقررات قسم: الاقتصاد الزراعي
الفصل الدراسي: الأول للعام الجامعي ٢٠١٠/٢٠١١م	التاريخ: ٢٧/١/٢٠١١م
الزمن: ساعتان	عدد صفحات الأسئلة: صفحة واحدة
مطلوب الإجابة عن جميع الأسئلة	
لجنة الممتحنين: أ.د/ مدحت مصطفى & أ.د/ ص.رحى أبو النجا & أ.د/ مجدى الجندي	
<p>السؤال الأول:</p> <p>وضح تفرق بين كل من:</p> <p>أ- سبه الربيع وربيع المقدره..... (٥ درجات).</p> <p>ب- النيل الأبيض والنيل الأزرق..... (٥ درجات).</p> <p>ج- مفيض توشكى ومشروع توشكى للتنمية..... (٥ درجات).</p> <p>السؤال الثاني:</p> <p>اكتب مقالاً توضح فيه أهم المحاطر التي تتعرض لها الأراضي الزراعية..... (١٥ درجة).</p> <p>السؤال الثالث:</p> <p>اشرح بالتفصيل قانون تناقص الغلة موضحاً كيفية تحديد النقطة المثلى لإنتاج داخل المرحلة الإنتاجية المثلى..... (١٥ درجة).</p> <p>السؤال الرابع:</p> <p>أ- وضح بالذقة، يل مصادر الموارد المائية في مصر..... (٥ درجات).</p> <p>ب- ما هي عناصر الميزان المائى السنوى لمصر..... (٥ درجات).</p> <p>ج- اشرح مصادر مياه نهر النيل حتى تصل إلى بحيرة ناصر..... (٥ درجات).</p> <p>مع تمنيات بالنوفيق</p>	



الرابعه (لائحته جديده)		الفرقة	
الاقتصاد الزراعي	القسم	تخطيط وسياسه زراعيه	المادة
2011/1/24م	التاريخ	الأول 2011/2010	الفصل الدراسي
ورقه واحده	عدد أوراق الأسئلة	ساعتان	الزمن

أحب علي الأسئلة الآتية:

(15 درجة)

السؤال الأول:

- (أ) فرق بين السياسه الاقتصاديه والسياسه الزراعيه.
(ب) اشرح بالتفصيل التدرج الهرمي للأهداف السياسيه للمجتمع مع ذكر بعض الآثار الجانبيه التي يمكن أن تترتب علي تنفيذ بعض البرامج السياسيه.

(15 درجة)

السؤال الثاني:

- " يعتبر التركيب المحصولي محصلة وانعكاسا هاما للسياسات الزراعيه ". اشرح تلك العبارة موضحا مايلي:
(1) أهم محددات ذلك التركيب.
(2) الفرق بين معامل التكتيف الزراعي الأرضي والمائي.

(15 درجة)

السؤال الثالث:

- (أ) اشرح ماذا يدرس علم التخطيط الاقتصادي وعلاقته بالعلوم الأخرى.
(ب) ينطوي السلوك التخطيطي علي ثلاثة أبعاد رئيسيه. اشرح هذه الأبعاد من خلال تعريف مختصر للتخطيط الاقتصادي موضحا الدور الذي يلعبه كل من الخبراء والسياسيون في كل هذه الأبعاد.

(15 درجة)

السؤال الرابع:

- (أ) وضح التصور العام لميزان التشابك القطاعي مع شرح الأساس الرياضي لعلاقاته الأساسية.
(ب) بفرض أنك خبيراً في إعداد موازين التشابك القطاعي في وزارة التخطيط وقد أعطيت البيانات الآتية عن الاقتصاد الزراعي عام 2008م: (i) مصفوفة المعاملات الفنيه Aij لثلاثة قطاعات جزئيه داخل الاقتصاد الزراعي. (ii) متجه الناتج النهائي Y (final use). والمطلوب هو: كيف يمكنك إعداد ميزان التشابك القطاعي للاقتصاد الزراعي عام 2013م.

$$A_{ij} = \begin{bmatrix} 0.0 & 0.2 & 0.1 \\ 0.3 & 0.0 & 0.7 \\ 0.4 & 0.5 & 0.0 \end{bmatrix}$$

$$Y = \begin{bmatrix} 1000 \\ 2000 \\ 1500 \end{bmatrix}$$

مع تمنياتي بالتوفيق والنجاح
د. حسين السيد حسين

كبة المحموت!
١- د. حسين السيد حسين
٢- د. حسين السيد حسين
٣- د. حسين السيد حسين
٤- د. حسين السيد حسين

جامعة المنوفية	العام الدراسي : ٢٠١٠-٢٠١١	الفرقة : الرابعة
كلية الزراعة	الفصل الدراسي: الأول الزمن : ٢ ساعة	مجال: الإنتاج الحيواني والداجني
قسم الاقتصاد الزراعي	المادة: اقتصاديات إنتاج الدواجن	شعبة : إنتاج الدواجن

أجب على الأسئلة التالية مستعناً بالرسم كلما أمكن

(١٥ درجة)

السؤال الأول

- أ- تكلم عن الأهمية الاقتصادية لقطاع الإنتاج الحيواني والداجني موضحاً أهم التغيرات التكنولوجية التي مر به..... (٣ درجات)
- ب- اذكر الأشكال المختلفة لدوال الإنتاج مع حساب كل من الناتج الحدي والمتوسط ومرونة الإنتاج في كل حالة.... (٤ درجات)
- ج- تناول قانون تناقص الغلة ومراحله المختلفة وسلوك منحنيات الإنتاج خلال تلك المراحل محددًا المرحلة الاقتصادية ... (٤ درجات)
- د- إذا كانت دالة الإنتاج لأحد منتجي الدواجن في مصر هي $(Q = 10X^2 - X^3)$ حيث تشير (Q) إلى كمية الإنتاج ، وتشير (X) إلى كمية العنصر الإنتاجي ، احسب كمية العنصر الإنتاجي المستخدمة عند بداية ونهاية المرحلة الاقتصادية..... (٤ درجات)

(١٥ درجة)

السؤال الثاني

- أ- أذكر فقط شروط المنافسة الكاملة - شرط توازن المنتج (٣ درجات)
- ب- عرف كل من: الناتج الحدي - التكاليف الحدية - العائد الحدي..... (٣ درجات)
- ج- علل استمرار المنتج في الإنتاج رغم تحققه خسائر في المدى القصير (٤ درجات)
- د- عند إعدادك لدراسة جدوى أحد مشروعات الإنتاج الداجني تبين أن معدل العائد الدخلي لهذا المشروع بلغ (٢٥%) في حين بلغ سعر الفائدة السائد في البنك نحو (٨,٥%) ما هو القرار المناسب للاستمرار في المشروع من عدمه؟ ولماذا؟ (٥ درجات)

السؤال الثالث

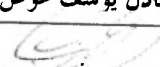
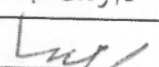
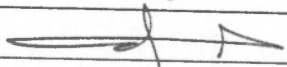
- أ- بالرسم فقط وضح: نقطة بداية الإنتاج - نقطة بداية تحقيق الربح..... (٢ درجات)
- ب- عرف كل من: منحنى الإنتاج التماثل - المعدل الحدي للاستبدال التكنولوجي - الكمية المكافئة (٣ درجات)
- ج- أثبت أن التكاليف الحدية تقطع متوسط التكاليف المتغيرة في أدنى نقطة من الأخيرة (٣ درجات)
- د- إذا كانت دالة التكاليف المتغيرة لأحد المنتجين على النحو التالي: $(TC = 2q - 0.3q^2 + 0.03q^3)$ وقد بلغت التكاليف الثابتة ١٠٠ وحدة نقدية المطلوب اشتق كل من: التكاليف الكلية - التكاليف الحدية - متوسطات التكاليف ، ثم حدد حجم الإنتاج الذي يبدأ عنده المنتج في الإنتاج (٧ درجات)

(١٥ درجة)

السؤال الرابع

- أ- عرف كل من الكفاءة الفنية - كفاءة السعة - كفاءة التكاليف - الكفاءة الاقتصادية (٤ درجات)
- ب- ماذا يعني أن الكفاءة الفنية لمزارع إنتاج دجاج التسمين على مستوى محافظة المنوفية تبلغ ٨٥% (٣ درجات)
- ج- أذكر الأشكال المختلفة للتغيرات التكنولوجية في قطاع الزراعة في مصر؟ (٣ درجات)
- د- بلغ سعر كيلو الدجاج الحي نحو ١٢ جنيه في حين يبلغ سعر الدجاج المجهز نحو ٢٢ جنيه فإذا علمت أن كل طن من الدجاج الحي يعطي ٦٢٥ كيلو جرام من الدجاج المجهز ؟ احسب كل من الكمية المكافئة والهامش التسويقي المطلق - التعلية السعوية - نصيب المنتج من جنيه المستهلك (٥ درجات)

مع أرق التمنيات بالتوفيق ،،، لجنة وضع الأسئلة :

الاسم :	أ.د. /عادل يوسف عوض	د/ رفعت عبد السلام حسن	د . أيمن محمد محمد أبو زيد
التوقيع :			

الفصل الدراسي الأول ٢٠١١/٢٠١٠
مادة : تمثيل وخصائص زراعية ٢٠٢
الفرقة : الثالثة إدارة أعمال
الزمن : ساعتان

الإجابة على جميع الأسئلة

السؤال الأول : (عشرون درجة)

- تتعدد العوامل التي لابد من مراعاتها عند اتخاذ قرار الإقراض

اشرح من هذه العوامل

أ- الحاجة الفعلية للقروض

ب- مقدرة المزارع على تحمل المخاطره

ج- مقدرة المقترض على التسديد

السؤال الثاني (عشرون درجة)

أولاً - تعرف المخاطرة في العمل الزراعي بأنها مدى التغير والتغير في الإيرادات المستقبلية الممكنة وهذه التغيرات والتغيرات دائماً ترتبط بالتوقعات ، ولذلك دائماً ما يحتاج المديرو الناجح إلى معرفة التوزيع الاحتمالي للإيرادات المتوقعة

اشرح معنى وشكل التوزيع الاحتمالي الذي يتضمن ثلاث توقعات ممكنة فقط

ثانياً - تثناس المخاطرة لاي مشروع بمعيار الانحراف المعياري للدخل المتوقع أذكر كيفية حساب كل من

أ- التباين ب- الانحراف المعياري ج- معامل الاختلاف

السؤال الثالث : (عشرون درجة)

١- هناك أسلوبان لفحص وتحليل الميزانية العمومية الأول هو فحص الاتجاه التي يسير فيه العمل المررسي

والثاني فحص ومقارنه نسب ماله متعدده -أذكر النسب المالية

٢- من المعروف أن الإنتاج الزراعي يتميز بارتفاع نسبة المخاطره وعدم اليقين

أذكر العوامل التي تساعد على ارتفاع نسبة المخاطره في العمل الزراعي

٣- تناول تفصيلاً شرح الطرق المختلفه لتقدير الكفاءة التحصيلية لاي مؤسسة إقراض

مع تمنياتي لكم بالنجاح

امتحان الفصل الدراسي الأول 2010-2011م في مادة الاقتصاد الجزئي
لطلبة الفرقة الأولى - إدارة الأعمال الزراعية

الزمن: ساعتان

تاريخ الإمتحان: 2011/1/18م

أجب عن الأسئلة الآتية

السؤال الأول: (20 درجة): عرف ما هو المقصود بالمصطلحات الآتية مع التعبير عنها بيانياً ورياضياً:
المنفعة الحدية - ميل منحني السواء - حد الميزانية - الطلب وحيد المرنة - الناتج المتوسط - مرونة الإنتاج - منحني الإنتاج
المتماثل - التكاليف الحدية - العائد الحدي - المعدل الحدي للاستبدال التكنولوجي.

السؤال الثاني: (20 درجة): إذا فرض أن دالة التكاليف الخاصة بإنتاج منتج ما في المدى القصير كانت على الصورة:

$$TC = 8 + 2Q^2 - 3Q^3$$

حيث Q حجم الإنتاج

- المطلوب: (1) اشتقاق دالة التكاليف الثابتة. (2) اشتقاق دالة متوسط التكاليف الثابتة. (3) اشتقاق دالة التكاليف المتغيرة.
(4) اشتقاق دالة متوسط التكاليف المتغيرة. (5) اشتقاق دالة متوسط التكاليف الكلية.
(6) تحديد المستوى الإنتاجي الذي يحقق النهاية الدنيا لمتوسط التكاليف المتغيرة.
(7) اشتقاق دالة العرض للمنتج في المدى القصير.

السؤال الثالث: (20 درجة)

(أ) إذا كانت دالة التكاليف الكلية والعائد الكلي لمنتج ما في المدى القصير على الصورة:

$$TR = 12 + 8Q \quad TC = 5 + 4Q + 2Q^2$$

حيث Q حجم الإنتاج

- المطلوب: (1) اشتق الحجم الأمثل للإنتاج. (2) اشتق حجم الربح أو الخسارة عند هذا الحجم الأمثل.
(3) حدد نوع السوق.

(ب) إذا كان لديك دالة الطلب على السلعة a وكانت على الصورة:

$$Q_a = 80 - 5P_a - 2P_b$$

حيث Q_a : الكمية المطلوبة من السلعة a ، P_a : سعر الوحدة من السلعة a ، P_b : سعر الوحدة من السلعة b .
المطلوب: اشتق مرونة الطلب العبورية وفسر مدلولها إذا علمت أن $P_a = 5$ ، $P_b = 10$

مع اطيب التمنيات بالنجاح والتوفيق

لجنة الامتحان

د. أيمن محمد أبو زيد

أ.د. عادل يوسف عوض

د. خالد صلاح الدين طه محمود

اجب عن الاسئلة الاتية :

السؤال الاول (20درجة) : أ- عرف المصطلحات الاقتصادية الآتية:

الاقتصاد الزراعي -- اقتصاد الاراضي -- ادارة الاعمال المزرعية -- التنمية الزراعية
- التعاون الزراعي -- التسويق الزراعي .

ب- اشرح باختصار مع التوضيح بالرسم كل من خصائص الزراعة الآتية :
الزراعة كنشاط اقتصادي تنافسي -- تركيب رأس المال في الزراعة -- التقلبات السعرية للسلع الزراعية

ج- وضح بالرسم فقط قانون تناقص الغلة ، مع بيان مراحلها المختلفة على الرسم
(دالة الانتاج الكلي والحدى والمتوسط) .

السؤال الثاني (20درجة) : أ- ما هي علاقة التسويق بالانتاج وما هي المداخل الرئيسية للدراسات التسويقية.

ب- اذكر فقط الوظائف التسويقية المختلفة

ج- ما هي علاقة تكاليف التسويق بالهوامش التسويقية المختلفة (وضح ذلك في معادلة) .

السؤال الثالث (20درجة) : أ- كيف تصل الزراعة الى تحقيق الجدارة التكنولوجية في انتاجها
(اذكر فقط الشروط مع التوضيح بالرسم ان امكن ذلك)

ب- تصنف الصناعات الزراعية في مصر على انها صناعات تحويلية غذائية -- ما هي أهم
الصناعات الرئيسية في هذا القطاع -- وما هي الأهمية النسبية لقيمة الناتج من مختلف هذه
الصناعات كل على حدة .

تمنيتي بالتوفيق ،

استاذ المادة

ا.د صبحي ابو النجا

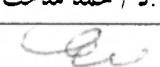
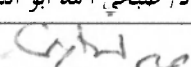
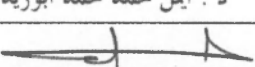
جامعة المنوفية	العام الدراسي : ٢٠١٠-٢٠١١	الفرقة : الأولى
كلية الزراعة	الفصل الدراسي : الأول	الشعبة : العامة
قسم الاقتصاد الزراعي	الزمن : ٢ ساعة	المادة : اقتصاد عام ق (١٠١)

أجب علي الأسئلة التالية مستعينا بالرسم كلما أمكن

السؤال الأول	
(١٥ درجة)
أ- عرف كل من: الناتج الحدي - التكاليف الحدية - الميل الحدي للاستهلاك - مضاعف الاستثمار..... (٤ درجات)	
ب- تناول قانون تناقص الغلة ومراحلها المختلفة وسلوك منحنيات الإنتاج خلال تلك المراحل محددًا المرحلة الاقتصادية ... (٤ درجات)	
ج- ما هي الأسباب التي تؤدي إلى تحرك منحنى الطلب، وتلك التي تؤدي إلى التحرك على منحنى الطلب..... (٣ درجات)	
د- إذا كانت دالة المنفعة الكلية لسعتين على النحو التالي ($TU = q_1 q_2$) وكانت أسعار السلعتين هي $P_1=4$ ، $P_2=2$ لكل من السلعتين علي وكان الدخل المخصص لحيازة السلعتين ٦٠ جنيه، حدد كمية التوازن من السلعتين..... (٤ درجات)	
السؤال الثاني	
(١٥ درجة)
أ- أذكر فقط: شروط المنافسة الكاملة - شرط نوازن المستهلك - شرط توازن المنتج..... (٤ درجات)	
ب- اثبت علاقة الدخل الحدي بالسعر في حالة المنافسة الكاملة..... (٣ درجات)	
ج- علل استمرار المنتج في الإنتاج رغم تحققه خسائر في المدى القصير..... (٤ درجات)	
د- إذا أدى انخفاض نسبي في سعر سلعة ما بنحو ٢٠% إلى ارتفاع نسبي في كمية سلعة أخرى بنحو ٣٠%، -اسب مرونة الطلب مع تحديد نوعها، ثم فسّر مدلول كل من الإشارة والمعامل..... (٤ درجات)	
السؤال الثالث	
(١٥ درجة)
أ- بالرسم فقط وضح: نقطة بداية الإنتاج - نقطة بداية تحقيق الأرباح..... (٢ درجات)	
ب- عرف كل من: منحنى الإنتاج المتماثل - المعدل الحدي للاستبدال التكنولوجي..... (٤ درجات)	
ج- أثبت أن التكاليف الحدية تقطع متوسط التكاليف المتغيرة في أدنى نقطة من الأخيرة..... (٤ درجات)	
د- إذا كانت دالة التكاليف لأحد المنتجين على النحو التالي: ($TC = 100 + 2q - 0.2q^2 + 0.03q^3$) اشتق كل من: التكاليف الثابتة - التكاليف المتغيرة - التكاليف الحدية - متوسطات التكاليف، ثم حدد حجم الإنتاج الذي يبدأ عنده المنتج في الإنتاج..... (٥ درجات)	
السؤال الرابع	
(١٥ درجة)
أ- عرف الدخل القومي والناتج القومي مع ذكر محددات كلا منهما..... (٣ درجات)	
ب- أذكر فقط: العوامل الموضوعية والذاتية المحددة للاستهلاك على المستوى القومي..... (٣ درجات)	
ج- اذكر الطرق المختلفة لحساب الدخل القومي مع تناول طريقة منهم بالشرح والتحليل..... (٤ درجات)	
د- إذا كانت دالة الاستهلاك القومي على النحو التالي ($C=100+0.8Y$) وكان الإنفاق الحكومي يبلغ (100) في حين يبلغ الاستثمار المخطط نحو (100) المطلوب اشتقاق دالة الادخار القومي ثم حساب مضاعف الاستثمار ودخل التوازن..... (٥ درجات)	

مع أرق التمنيات بالتوفيق ،،،

لجنة وضع الأسئلة :

الإسم :	أ.د / محمد مدحت مصطفى	أ.د / صحي أحمد أبو النحاح	د . أيمن محمد محمد أبو زيد
التوقيع :			



كلية الزراعة

الفرقة	الرابعة	الشعبة	اليسانين
انفصل الدراسي	الاول (٢٠١٠/٢٠١١)	التاريخ	٢٠١١/١/١٧م
المادة	اقتصاديات الحاصلات النباتية (ق ٤٣١)	القسم	الاقتصاد الزراعي
الزمن	ساعتان	عدد أوراق الاسئلة	ورقة واحدة

أجب عن الاسئلة الآتية مستعينا بالرسوم البيانية (مع كتابة البيانات كاملة على الرسم) كلما أمكن ذلك:

السؤال الاول: (٢٠ درجة)

- (أ) - تعرف على شكل دوال الإنتاج التالية من حيث الناتج الكلي والناتج الحدي والناتج المتوسط والشكل البياني لكل منها ، ثم احسب مرونة الإنتاج في كل حالة وذلك عند استخدام وحدتين من عنصر الإنتاج المتغير (س) :
- (i) $ص = ١٠ + ٢س$ (ii) $ص = ٥س$ (iii) $ص = ٤ + ٢س - س$ + س
- (ب) اكتب بايجاز ما تعرفه عن الدراسة الميدانية لحدود المشروع ومراحلها واهميتها الاقتصادية .
- (ج) بين بالرسم التخطيطي فقط المراحل التي يمر بها المشروع الزراعي حتى يتم تنفيذه .

السؤال الثاني: (٢٠ درجة)

نارن (يفضل في جدول) بين كل من الموضوعات التالية:

- ١- الممر التوسعي الامثل والخط الحرج . ٢- الوسيط بالوكالة والوسيط التجاري .
- ٣- العلاقات التبادلية أو التنافسية والعلاقات التكاملية بين المشروعات .
- ٤- التحليل المالي والتحليل الاقتصادي لتقييم المشروعات .
- ٥- فترة استرداد رأس المال (PBP) ومعدل العائد الداخلي (IRR) .
- ٦- الوظائف التسويقية التبادلية والوظائف التسويقية التيسيرية .
- ٧- التدفقات النقدية الداخلة والتدفقات النقدية الخارجة للمشروعات الزراعية .
- ٨- العوامل التي تؤثر على الطلب المحلي والعوامل التي تؤثر على الطلب الخارجي لمنتجات المشروع .
- ٩- العلاقات التسويقية والهوامش التسويقية والسلة السوقية .
- ١٠- الأهداف التي يتبعها كلا من المنتجين والمستهلكين من النظام التسويقي الكفاء .

السؤال الثالث: (٢٠ درجة)

- (أ) إذا كان سعر الكيلو من البطاطس الطازجة هو ٢ جنيه وسعر تجزئته نتجنيو من البطاطس المجزأة شرائح هو ٦ جنيه ، فإذا علمت أن الطن من البطاطس المجزأة كشرائح للاستخدام المباشر يحتاج إلى ٢ طن من البطاطس الطازجة ، فأوجد كلا من الهوامش التسويقية المطلقة والنسبية للبيع والشراء تم احسب نصيب كل من المنتج والوسطاء من سعر المستهلك .
- (ب) الجدول التالي يبين البيانات الأولية لدراسة حدود أحد المشروعات والمطلوب هو حساب كلا من صافي القيمة الحالية NPW ونسبة العائد للتكاليف B/C ratio لهذا المشروع مفسرا النتائج المنحصن عليها . (القيمة بالالف جنيه)

السنة	التكاليف الاستثمارية	تكاليف الإنتاج والتسويق	تكاليف التشغيل	عائد الناجح الرئيسي	عائد الناجح الثانوي	معامل خصم ١٠%
١	٥٠٠٠٠	--	--	--	--	٠.٨٩٣
٢	٢٥٠٠٠	--	--	--	--	٠.٧٩٧
٣	--	٦٦٠٠	٥٤٠٠	٤٦٠٠٠	١٤٠٠٠	٠.٧١٢
٤	--	٦٦٠٠	٥٤٠٠	٢٧٠٠٠	١٨٠٠٠	٠.٦٣٦
٥	--	٦٦٠٠	٥٤٠٠	٢٧٠٠٠	١٨٠٠٠	٠.٥٦٧
٦	--	٦٦٠٠	٥٤٠٠	٢٧٠٠٠	١٨٠٠٠	٠.٥٠٧

مع أطيب التمنيات بالحاج والوفيق

لجنة المحررين



كلية الزراعة - قسم الاقتصاد الزراعي

الفرقة: الثالثة

برنامج: إدارة الأعمال الزراعية
(مجالى الانتاج النباتى والانتاج الحيوانى)

الماده	اقتصاد الانتاج الزراعي ق ٣٠٥	القسم	الاقتصاد الزراعي
الفصل الدراسي	الأول للعام الجامعي ٢٠١٠/٢٠١١	الامتحان	نهاية الفصل الدراسي الأول
الزمن	ساعتان	التاريخ	١٦ يناير ٢٠١١

علي الطالب انأكد من أن الامتحان مكون من أربعة أسئلة وتقع في صحتين

السؤال الأول: (١٦ درجة)

اختر المعنى الصحيح في الحمل الثابتة :

- ١- تبدأ المرحلة الثانية للإنتاج عندما يبدأ متوسط الناتج في الهبوط : دائماً - أبدأ - أحياناً - غالباً .
- ٢- إذا كان في إمكان المنشأة أن تتنازل عن وحدتين من رأس المال في سبيل زيادة كمية العمل المستخدمة بوحدة واحدة مع الإبقاء علي مستوى الناتج فإن معدل الإحلال الحدي التكنولوجي يساوي : $1/2$ & ٢ & ١ & ٤ .
- ٣- يمكن الحصول علي التكلفة الحدية من : ميل منحنى التكاليف الثابتة - ميل منحنى التكاليف المتغيرة وليس من ميل منحنى التكلفة الكلية - ميل منحنى التكلفة الكلية وليس من ميل منحنى التكلفة المتغيرة - إما ميل منحنى التكلفة المتغيرة أو ميل منحنى التكلفة الكلية .
- ٤- إذا وقفنا عنصر رأس المال (C) علي المحور الرأسي ، وعنصر العمل (L) علي المحور الأفقي، فإن ميل خط التكاليف المتساوي المرسوم علي هذين المحورين هو Pc/PL PL/Pc or Pc/- PL or - PL/Pc or PL/- Pc حيث يشير الرمز P لسعر .
- ٥- عند نقطة توازن المنتج في دالة الإنتاج $Q=f(C, L)$; يكون منحنى الناتج المتساوي : مماساً لخط التكاليف المتساوي & يتساوي المعدل الحدي للإحلال التكنولوجي مع نسبة سعر عنصر العمل إلي سعر عنصر رأس المال & يتساوى نسبة الناتج الحدي لتعمل وسعره مع نسبة الناتج الحدي لرأس المال وسعره & كل ما سبق .
- ٦- عندما يبدأ قانون تناقص الغلة في العمل يبدأ منحنى التكاليف المتغيرة في: الهبوط بمعدل متزايد & الارتفاع بمعدل متناقص & الهبوط بمعدل متناقص & الارتفاع بمعدل متزايد .
- ٧- دائما تكون مرونة الانتاج : قيمة موجبة & قيمة سالبة & قيمة موجبة أو سالبة. & صفر & قيمة موجبة أو سالبة أو صفر
- ٨- إذا كانت مرونة الانتاج = ٢ والناتج المتوسط = ٤ فتكون قيمة الناتج الحدي مساوية ل : ٢ & ٨ & ٤ & -٨ .

السؤال الثاني: (٢٠ درجة)

(٥ درجات)

أذكر أنواع العلاقات بين المنتجات أو المشاريع الإنتاجية مع ذكر تعريف كل من هذه العلاقات (مع ذكر أمثلة)
موضحا أي العلاقات التي يستخدم فيها مبادئ الاختيار لتحديد التوليفة المثلى من المنتجين وأي العلاقات التي لا تستخدم فيها مبادئ الاختيار مع ذكر مبادئ الاختيار .

(ب) (٨ درجات)

عرف مع الاستعانة بالرسوم البيانية والمعادلات الرياضية كل من:

١. منحني تحويل الناتج بين المدة بين ٠ و ٢. معدل الاحلال الحدي التكنولوجي ٣. توليفة عنصري الانتاج الأقل تكلفة. ٤. معدل الاحلال الحدي بين منتجين ص ١ و ص ٢

(ج) (٧ درجات)

نشاط إنتاجي يشتمل علي مشروعين أحدهما لإنتاج الذرة ص ١ والآخر لإنتاج الشعير ص ٢ في ضوء قدر معين من الموارد الإنتاجية، والجدول التالي يوضح التوليفات المختلفة من المشروعين والمطلوب تحديد التوليفة المثلي من المنتجين التي تحقق أقصى إيرادات إذا كان سعر الوحدة المنتجة من ص ١ هو ٢ جنيه وأن سعر الوحدة المنتجة من ص ٢ هو ثلاثة جنيهات.

ص ١	١٥٠	١٤٣	١٣٤	١٢٣	١١٠	٩٥	٧٨	٥٩	٣٢	صفر
ص ٢	صفر	٢٥	٣٥	٤٥	٥٥	٦٥	٧٥	٨٥	٩٥	١٠٥

السؤال الثالث : (١٤ درجة)

يفرض ان دالة الانتاج في المدى القصير باستخدام ٥ وحدات من راس المال ممثلة في الجدول التالي :

(Q) الانتاج	صفر	٨	١٥	٢١	٢٦	٣٠
(L) وحدات العمل	صفر	١	٢	٣	٤	٥

يفرض ان سعر وحدة راس المال ١٥ جنيه وسعر الوحدة من العمل ٦ جنيه:

- أ) احسب في جدول التكاليف الحدية لكل مستويات الانتاج.
- ب) إذا كان سعر الوحدة من الناتج ١ جنيه احسب الكمية المثلي من تعمل التي تدني التكاليف.

السؤال الرابع : (١٠ درجات)

وضح بياناً فقط :

- ١- مراحل الإنتاج في قانون تناقص الغلة موضحاً به مروات الإنتاج نحن مرحلة.
- ٢- منحني الإنتاج المتماثل للعلاقة الاستبدالية المتنافسة بين عنصري الإنتاج.
- ٣- التوليفة الموردية الإنتاجية المثلي.
- ٤- منحني تحويل الناتج في المخرجات الاضافية.
- ٥- العلاقة بين دوال تكاليف الوحدة.

مع أطيب الأمنيات بالتوفيق

أ.د عبد الرحمن تربل

اجب عن الاسئلة الاتية:-.

السؤال الاول (20 درجة): أ- عرف او اكتب مدلول كل من العبارات الاتية:
التسويق الزراعي واهدافه ... وسيط العمولة ... السمسار ... المضارب.

ب- ماهي المشاكل التسويقية التي تواجه المزارع .. اشرح ذلك بإختصار.

ج- وضح الفروق الرئيسية بين مناهج البحث في التسويق الزراعي.

السؤال الثاني (20 درجة): ا- ما هو المقصود بالوظائف التسويقية الزراعية - صنف هذه الوظائف مع ذكر
الوظائف التي تتبع كل تصنيف على حدة.

ب- ما هي اهم انواع الاسواق الزراعية - وضح اهم الفروقات بين هذه الأنواع .

ج- ماهو الفرق بين تغيير الطلب وتغيير الكمية المطلوبة ، كذلك الفرق بين تغيير العرض وتغيير
الكمية المعروضة لسلعة ما (وضح الاحانة بالرسم) .

السؤال الثالث (20 درجة): وضح بيانياً فقط مع كتابة البيانات على الرسم:

ا- الدورات او الذبذبات في الكميات والاسعار و التي تتحكم فيها مرونة العرض والطلب
لسلعة ما.

ب- توازن المحتكر في المدى القصير والطويل.

ج- تحقيق التوازن في ظل التمييز السعري .

تمنيتي بالتوفيق

استاذ المادة

ا.د. صبحي ابو النجا

جامعة المنوفية	العام الدراسي : ٢٠١٠-٢٠١١	الفرقة : الثالثة
كلية الزراعة	الفصل الدراسي : الأول	مجال : الاقتصاد والتنمية
قسم الاقتصاد الزراعي	الزمن : ٢ ساعة	المادة : اقتصاد جزئي ق (٣٠١)

أجب علي الأسئلة التالية مستعينا بالرسم كلما أمكن

(١٥ درجة)

السؤال الأول

- أ- عرف كل من: الناتج الحدي - التكاليف الحدية - المنفعة الحدية - العائد الحدي - مرونة الإنتاج. (٣ درجات)
- ب- اذكر الأشكال المختلفة لدوال الإنتاج ، مع حساب كل من الناتج الحدي والمتوسط ومرونة الإنتاج في كل حالة. (٤ درجات)
- ج- تناول قانون تناقص الغلة ومراحله المختلفة وسلوك منحنيات الإنتاج خلال تلك المراحل محمدا المرحلة الاقتصادية ... (٤ درجات)
- د- إذا كانت دالة المنفعة الكلية لسبعين علي النحو التالي ($TU = q_1q_2$) وكانت أسعار السلعتين هي $P_1=5$ ، $P_2=10$ لكل من السلعتين علي وكان الدخل المخصص لحيازة السلعتين ٦٠ جنيه، حدد كمية التوازن من السلعتين وإذا ارتفع سعر السلعة الثانية الي 15 جنيه فما هي كميات التوازن الجديدة من السلعتين مع حساب مرونة الطلب السعرية علي السلعة الثانية. (٤ درجات)

(١٥ درجة)

السؤال الثاني

- أ- أذكر فقط: شروط المنافسة الكاملة - شرط توازن المستهلك - شرط توازن المنتج. (٣ درجات)
- ب- اثبت علاقة الدخل الحدي بالسعر في حالة المنتج المحتكر. (٣ درجات)
- ج- علل استمرار المنتج في الإنتاج رغم تحقيقه خسائر في المدى القصير. (٤ درجات)
- د- إذا أدى انخفاض سعر سلعة ما بنحو ٢٠% إلى زيادة كمية سلعة أخرى من ١٠ إلى ١٤ طن ، احسب مرونة الطلب مع تحديد نوعها ، ثم فسّر مدلول كل من الإشارة والمعامل. (٥ درجات)

(١٥ درجة)

السؤال الثالث

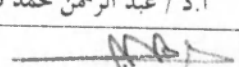
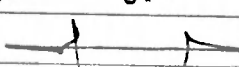
- أ- بالرسم فقط وضع: نقطة بداية الإنتاج - نقطة ندانة تحقيق الأرباح. (٢ درجات)
- ب- عرف كل من: منحنى الإنتاج المتماثل - منحنى الاستهلاك السعري - منحنى الجمل. (٤ درجات)
- ج- أثبت أن التكاليف الحدية تقطع متوسط التكاليف المتغيرة في أدنى نقطة من الأخيرة. (٤ درجات)
- د- إذا كانت دالة التكاليف لأحد المنتجين علي النحو التالي: ($TC = 100 + 2q - 0.2q^2 + 0.03q^3$) اشتق كل من : التكاليف الثابتة - التكاليف المتغيرة - التكاليف الحدية - متوسطات التكاليف ، ثم حدد حجم الإنتاج الذي يبدأ عنده المنتج في الإنتاج. (٥ درجات)

(١٥ درجة)

السؤال الرابع

- أ- اذكر الأسباب التي تؤدي إلى تحرك منحنى الطلب إلى اليمين وتلك التي تؤدي إلى التحرك علي منحنى الطلب إلى أعلي. (٣ درجات)
- ب- وضع مفهوم التفرقة السعرية ، الشروط الواجب توافرها لتطبيقها ، ولماذا يقوم بها المنتج المحتكر ، وكيف يمكن لهذا المنتج معطمة أرباحه باستخدام هذا المفهوم. (٣ درجات)
- ج- باستخدام معامل لاجرانج كيف يمكن اشتقاق توازن المستهلك إذا كانت دالة المنفعة هي ($TU = f(q_1q_2)$) وأن الدخل المخصص لحيازة السلعتين هو ($I = q_1p_1 + q_2p_2$) حيث (q) هي كمية السلعة و (P) هي سعر السلعة. (٤ درجات)
- د- ما هي الأساليب المختلفة للسيطرة علي المنتج المحتكر مع تناول الآثار المترتبة علي إتباع تلك الأساليب علي كل من أسعار المستهلكين - كميات الإنتاج - ارباح المنتج - الحكومة. (٥ درجات)

مع أرق التلميحات بالتوفيق ،،، لجنة وضع الأسئلة :

الاسم :	أ. د / عبد الرحمن محمد تريبيل	د. أيمن محمد محمد أبو زيد
التوقيع :		

الفرقة :	الرابعة	الشعبة :	اقتصاد زراعي
المادة :	جدوى وتقييم المشروعات الزراعية	النقسم :	اقتصاد زراعي
الفصل الدراسي :	الأول	التاريخ :	2011/1/26
الزمن :	ساعتان	عدد الأوراق :	10 + أصل الأسئلة

اجب عن الأسئلة التالية:

السؤال الأول (30 درجة): اذا اعطيت البيانات التالية عن تكاليف ومنافع أحد المشروعات بالألف جنية والمطلوب حساب كل من:

IRR – NPV - Payback Period – Benefit / Cost Ratio

Year	1	2	3	4	5	6	7	8	9	10
Benefits	0	50	50	150	130	130	130	130	130	130
Costs	300	50	30	15	15	15	15	15	15	15

ملحوظة : يتوقع أن يقع IRR بين 20% ، 30% ، وأن تكلفة الفرصة البديله لرأس المال هي 10%.

السؤال الثاني (15 درجة): عرف كلا مما يأتي باختصار:

Working Capital

Equalizing Discount Rate

Preproduction Expenses

Amortization

Level Payment

Dividends

Equity

Accounts Receivable

Debt Service

Cost effectiveness.

السؤال الثالث (15 درجة):

أ. قام أحد البنوك بتقديم قرض مقداره 100 ألف جنيها بفائدة سنوية 12 % بسدد على 5 سنوات السنتان الأولى والثانية فترة سماح يتم رسمة الفائدة خلالهما ثم يتم دفع خدمة الدين خلال الثلاث سنوات المتبقية بطريقة الدفعات المتساوية Level Payment . والمطلوب:

- احسب خدمة الدين السنوية خلال مدة القرض.
- استخدم طريقة معكوس معدل الخصم في إيجاد مكوني الدفعات المتساوية لخدمة الدين سنويا خلال مدة القرض.

ب. اذا علمت أن $The\ present\ value\ for\ an\ annuity\ factor\ at\ n=10$

and $r = 8\%$ is 6.710, find the capital recovery factor.

ج. اذا كان معدل الخصم 5% وعدد السنوات 6 فكيف يمكن معرفة معامل سداد القروض

بثلاث طرق مختلفة؟



كلية الزراعة

المجال: الاقتصاد الزراعي والتنمية الريفية

الفرقة: الثالثة

المادة: تنمية اقتصادية زراعية (ق 311)	القسم: الاقتصاد الزراعي
الفصل الدراسي: الثاني 2010 - 2011م	عدد أوراق الأسئلة: ورقة واحدة
للزمن: ساعتان	

لجنة الممتحنون: أ.د/ مدحت مصطفى & أ.د/ صبحي أبو النجا & د./ رفعت عبد السلام

مطابو الإجابة عن جميع الاسئلة

السؤال الأول:

اشرح الفرق بين:

- أ- البطالة السافرة والبطالة المُقنعة (10 درجات).
- ب- مصطلحي الإنتاجية والإنتاجية الفعالة (10 درجات).

السؤال الثاني:

اشرح بالتفصيل أهم أسباب التخلف الاقتصادي، وطرق الخروج منه (10 درجات).

السؤال الثالث:

وضح المقصود بمفهوم "الفائض الاقتصادي"، ثم وضح الفرق بين الفائض الاقتصادي الفعلي والفائض الاقتصادي الاحتمالي لدى بول باران (10 درجات).

السؤال الرابع:

كيف يمكن الاستفادة من قواعد التنمية الزراعية في كل من:

- أ. التوصل للتركيب المحصولي الأمثل (10 درجات).
- ب. المكون الغذائي المُتكامل (10 درجات).

مع التمنيات الطيبة بالتوفيق

أ.د/ محمد مدحت مصطفى



كلية الزراعة
قسم الاقتصاد الزراعي

الفرقة: الثالثة

الشعبة: إدارة الأعمال الزراعية
مجالى الإنتاج النباتى & الإنتاج الحيوانى والداجنى

المادة	نجارة خارجية زراعية - ق ٣٠٤	القسم	الاقتصاد الزراعى
الفصل الدراسى	الثانى للعام الجامعى ٢٠١١/٢٠١٠	الامتحان	نهاية الفصل الدراسى
الزمن	ساعتان	التاريخ	٢٠١١/٦/١٩

أجب عن الأسئلة الآتية:

السؤال الأول: (١٥ درجة)

وضح بإذتصار المقصود بالمفاهيم التالية :

١. الميزة التنافسية والميزة النسبية.
٢. الكفاءة التسويقية الزراعية.
٣. قيمة الاستيراد على أساس (CIF) و قيمة الصادرات على أساس (FOB)
٤. التجارة الالكترونية.

السؤال الثانى: (٢٠ درجة)

- (أ) استعرض جهات نظر كل من آدم سميث ودافيد ريكاردو والعلماء الذين جاءوا بعدهم في تفسيرهم لقيام التجارة الخارجية بين الدول.
- (ب) اشرح بإيجاز كيف يمكن لدولة أن تخصص في إنتاج «لعة» معينة مع الاستعانة ببعض الأمثلة ؟

السؤال الثالث: (٢٥ درجة)

- (أ) أذكر فقط السياسات التجارية الحمائية المشروعة في ظل اتفاقيات منظمة التجارة العالمية ثم اشرح واحدة فقط من هذه السياسات.
- (ب) ناقش بإيجاز كل من :

- التأثيرات الاقتصادية والاجتماعية للتجارة الالكترونية.
- العقبات التي تواجه التجارة الالكترونية.
- اسباب ضعف تجاره الالكترونيه فى البلاد النامييه.

مع أطيب الأمنيات بالتوفيق

أ.د محمد الرحمن ترويل

جامعة المنوفية
كلية الزراعة
قسم الاقتصاد الزراعي

امتحان الفصل الدراسي الثاني للعام الجامعي 2010-2011م في مادة الحاسب الآلي
لطلبة الفرقة الرابعة - لائحة قديمة - شعب: (الإنتاج الزراعي - امراض النبات - وقاية النبات)
تاريخ الامتحان: 2011/6/29م
الزمن: ساعتان

أجب عن الأسئلة الآتية

استخدم الاوامر المناسبة وحدد البرنامج المناسب لإعداد مايلي:

- أولاً (20 درجة): الدخول الى برنامج **Microsoft Word** - إنشاء ملف جديد- الكتابة فيه باللغة الإنجليزية - تنسيق الخط المستخدم في الكتابة (الحجم واللون) - حفظ الملف على سطح المكتب.
ثانياً (20 درجة): التعبير عن درجات 10 طلاب في مادة الحاسب الآلي في صورة رسم بياني.
ثالثاً (20 درجة): طباعة الرسم البياني.

مع أطيب التمنيات بالنجاح والتوفيق



كلية الزراعة

شعبة الاقتصاد الزراعي

الفرقة: الرابعة

المادة: بحث ومناقشات في علوم الاقتصاد الزراعي	لائحة مقررات قسم الاقتصاد الزراعي
الفصل الدراسي: الثاني للعام الجامعي 2011/2010م	التاريخ: الأربعاء 2011/06/29م
الزمن: ساعة واحدة	عدد صفحات الأسئلة: صفحة واحدة
لجنة الممتحنون: أ.د/ مدحت مصطفى & أ.د/ مجدى الجندي & أ.د/ إبراهيم صديق	
<u>مطلوب الإجابة عن جميع الأسئلة</u>	
<p>20 السؤال الأول: (15 درجة)</p> <p>حدد الفرق الأساسي بين التفكير عند الإنسان والتفكير عند الحيوان. مع ذكر أمثلة لهذا الفرق.</p>	
<p>20 السؤال الثاني: (15 درجة)</p> <p>أكتب بالتفصيل في الخطوات التي يجب اتباعها عند الشروع في إعداد بحث علمي حول أحد مشاكل الاقتصاد الزراعي.</p>	
<p>20 السؤال الثالث: (15 درجة)</p> <p>أكتب بالتفصيل في أهم الفروق بين منهج الاستنباط ومنهج الاستقراء في البحث العلمي</p>	
<p>مع التمنيات الطيبة بالتوفيق</p> <p>أ.د/ محمد مدحت مصطفى</p>	

جامعة المنوفية

كلية الزراعة

قسم الاقتصاد الزراعي

الفرقة: الرابعة

الفصل الدراسي الثاني ٢٠١٠-٢٠١١

الزمن : ساعتان

الشعبة: اقتصاد وتنمية

المادة : اقتصاد إنتاج زراعي (ق ٤٢٠)

أجب عن الأسئلة التالية مستخدماً الأشكال البيانية كلما أمكن ذلك

السؤال الأول (٢٠ درجة)

- أ- وضح مفهوم كل من الناتج الحدي - مرونة الإنتاج - مرونة الإحلال - التكنولوجيا - التغير التكنولوجي .
ب- اشتق رياضياً طريقة الرقم الهندسي لقياس التغير التكنولوجي.
ج- تناول في نقاط محددة التقييم الاقتصادي للتغيرات التكنولوجية في الزراعة المصرية.

السؤال الثاني (٢٠ درجة)

- أ- تناول كل من التعبير التكنولوجي المحايد - مصادر التغير التكنولوجي - أهمية دراسة التغير التكنولوجي.
ب- اذكر فقط المناهج والطرق والأساليب المختلفة لقياس التعبير التكنولوجي، موضحاً أفضل هذه الطرق ولماذا؟
ج- عرف مرونة الإحلال ثم اشتق رياضياً هذه المرونة.

السؤال الثالث (٢٠ درجة)

- أ- يعد مفهوم رأس المال من المفاهيم التي يتور حولها جدل شديد بين الاقتصاديين، وضح مفهوم رأس المال، وما هي مكونات رأس المال في الزراعة، التكوين الراسمي، علاقة رأس المال بالاستثمار .
ب- تناول رياضياً طريقة كاماران لحساب رأس المال.
ج- اشتق رياضياً علاقة مرونة الإحلال بمرونة الإنتاج تحت شرطي سيادة المنافسة الكاملة - ثبات عائد السعة.

مع أطيب الامنيات بالتوفيق،،

لجنة الامتحان

د . خالد صلاح الدين طه

أ.د- عادل يوسف عوض

أ.د - مجدي محمد الجندي

الفرقة: الثانية
الشعبة: ادارة أعمال زراعية
المادة : اقتصاد كلي (ق ٢٠٢)

الفصل الدراسي الثاني ٢٠١٠-٢٠١١
الزمن : ساعتان

جامعة المنوفية
كلية الزراعة
قسم الاقتصاد الزراعي

أجب عن الأسئلة التالية مستخدماً الأشكال البيانية كلما أمكن ذلك

السؤال الأول (٢٠ درجة)

- أ- وضح مفهوم كل من علم الاقتصاد الكلي - علم الاقتصاد الجزئي - الدخل القومي - المنعرج .
ب- اشتق نينياً ورياضياً منحني التوازن في سوق السلع والخدمات .

السؤال الثاني (٢٠ درجة)

- أ- وضح علاقة التغيرات التكنولوجية بالبطالة.
ب- أذكر فقط العوامل المؤثرة علي الاستهلاك.
ج- وضح مفهوم وأدوات والجهة المسئولة عن تنفيذ كل السياسات المالية والسياسات النقدية ثم وضح بيانياً كلا من المدي الكيترى والمدي الكلاسيكي وايهما تفضل ولماذا؟
د- تناول كل من تأثير سيجو - تأثير كبير .

السؤال الثالث (٢٠ درجة)

من المعلوم أن نظرية كمية النقود والنموذج الكيترى من الأدوات الهامة لتفسير العديد من ظواهر الاقتصاد الكلي تناول اي منهم من حيث :

- أ- المفهوم .
ب- المعادلات الرياضية.
ج- النموذج بيانياً.
د- ثم وضح بيانياً اثر زيادة الاجور النقدية على المتغيرات المختلفة في النموذج.
هـ- وضح بيانياً اثر انتقال دالة الإنتاج نقلاً موازياً إلى أعلي علي المتغيرات المختلفة في النموذج.

مع أطيب الامنيات بالتوفيق،،

لجنة الامتحان

د . أيمن محمد أبوزيد

أ.د- حسن نبيه ابراهيم

أ.د - عادل يوسف عوض

امتحان الفصل الدراسي الثاني 2010-2011م في مادة اقتصاديات انتاج الدواجن
لطلبة الفرقة الرابعة - لائحة جديدة - شعبه انتاج الدواجن
تاريخ الامتحان: 2011/6/25م
الزمن: ساعتان

أجب عن الاسئلة الآتية مسعينا بالرسم كلما أمكن ذلك :

السؤال الأول (20 درجة): (أ) فرق بين المصطلحات الآتية:

(1) Expansion Path & Iso Cline (2) . Economies & Diseconomies of Scale

(3) Iso Quant & Transformation Curve

(4) Spillman P. Function & Cobb- Douglas P. Function

(ب): برهن على صحة ما يلي:

(1) في دالة الانتاج $Y = bX$ تكون المرونة الإنتاجية مساوية للوحدة.

(2) تقطع دالة الانتاج المتوسط دالة الانتاج الحدي عندما تصل الاولي الي أقصاها في دالة الانتاج التكعيبية.

السؤال الثاني (20 درجة): (أ) " النسبة المثلي الواجب استخدامها من العلف للدجاجة البيضاء في وقت معين

تصبح غير مثالية في وقت اخر " ناقش هذه العبارة موضحاً كيفية تحديد التوليفة الموردية المثلي وكذلك أهم العوامل المؤثرة فيها بالزيادة أو النقص.

(ب) اشرح مستخدماً الرسم البياني لتحديد التوليفة المثلي من المزروعات.

السؤال الثالث (20 درجة):

(أ) منشأة لانتاج لحم الدواجن لديها البيانات الآتية:

(Y) ton	0	5	10	15	20	25	30	35
(T.C) L.E	50	55	65	80	100	125	155	190

حيث (Y) كمية الانتاج بالطن ، (T.C) التكاليف الكلية بالحنية المصري، P سعر الوحدة من الناتج = 5 جنيهات مصرية. المطلوب: تحديد مستوي الانتاج المعظم للربح.

(ب) إذا كانت دالة متوسط التكاليف المتغيرة لمزرعة انتاج بيض هي:

$$A.V.C = 15 + 0.5 Y$$

المطلوب: اشتقاق كل من دالة التكاليف المتغيرة والكلية والحدية و متوسط التكاليف الكلية بفرض أن التكاليف الثابتة = 650 جنيهاً مصريةاً.

مع أطيب التمنيات بالنجاح والتوفيق د. حسين السيد حسين

جامعة المنوفية	امتحان الفصل الدراسي الثاني	الفرقة الثالثة
كلية الزراعة	العام الجامعي ٢٠١٠ - ٢٠١١	شعبة: الأراضى والمياه
قسم الاقتصاد الزراعي	المادة: اقتصاديات الأراضى	الزمن: ساعتان

تاريخ الامتحان: 2011/6/23

أجب عن الأسئلة الآتية

السؤال الأول: (١٠ درجات)

أكمل العبارات التالية بالكلمات المناسبة:

- ١- يعتبر الطلب على الأراضى لأن الاراضى لا تطلب لذاتها ولكنها تطلب بعرض استخدامها في إنتاج سلع أخرى.
- ٢- يمكن اعتبار عرض الأراضى من الناحية النظرية ، وبذلك تكون مرونته.....
- ٣- تعتبر طريفة من أكثر الطرق شيوعاً وانتشاراً في تميم الأراضى لسهولة معرفتها بمجرد السؤال عن الثمن الذى بيعت به أقرب القطع مماثلاً مع القطعة محل التعامل.
- ٤- النقطة المثلى للإنتاج وفقاً للمفهوم الاقتصادى لتناقص العلة هى النقطة التى يتساوى عندها مع وهى تقع داخل المرحلة الثانية من قانون الغلة.
- ٥- خلال المرحلة الثانية من قانون تناقص الغلة كلاً من الناتج الحدى والناتج المتوسط ويكون الناتج الحدى فى وضع من الناتج المتوسط.
- ٦- يفرق التفسير الماركسى بين نوعين من الربيع الأول ينتج من احتكار الأرض بوصفها موضوعاً للإستثمار ويطلق عليه الربيع والثانى ينتج من احتكار الملكية الخاصة للأرض ويطلق عليه الربيع

السؤال الثانى: (١٥ درجة)

ضع علامة صح أمام العبارات الصحيحة وعلامة خطأ أمام العبارات الخاطئة:

- ١- عندما يكون الطلب على السلع الاستهلاكية غير مرن يكون الطلب على عناصر الإنتاج مرن.
- ٢- يعتبر التوسع فى استخدام المبيدات الكيماوية ضمن مخاطر التدهور المباشر للأراضى الزراعية.
- ٣- يتضمن العرض الاقتصادى للأراضى مساحة الأراضى التى يمكن استغلالها فى نشاط اقتصادى محدد وفقاً لمستوى الفن التكنولوجى السائد.
- ٤- يعرف تصنيف الأراضى وفقاً للجداره الإنتاجية بأنه ذلك التصنيف الذى يستند إلى صافى الدخل المزرعى لوحدة المساحة من المحاصيل المختلفة.
- ٥- يعبر الناتج المتوسط عن حجم التغير فى الناتج الكلى الناتج عن تغير عنصر الإنتاج المتغير بوحدة واحدة.
- ٦- منحني العرض الاقتصادى، للأراضى يكون أقل مرونة من منحني العرض الفيزيقي.
- ٧- تبدأ المرحلة الثالثة من قانون تناقص الغلة عند نهاية المرحلة الثانية وتنتهى بتوقف العملية الإنتاجية وفى هذه المرحلة يأخذ الناتج الكلى فى التزايد المستمر، ويأخذ الناتج الحدى قيمياً سالية.

- ٨- لا تصلح طريقة الثمن الجردى عند شراء أراضى الفاكهة والأراضى المتواجد عليها أشجار خشبية أو منشآت زراعية.
- ٩- تعرف أراضى المنافع بأنها تلك الأراضى التى تمتلكها الدولة وتقام عليها مصالح عامة كالمباني و الأجران والحدائق والترع والمصارف الرئيسة وغيرها.
- ١٠- تعرف أطيان الأهالى بأنها الأراضى التى يمتلكها الأهالى وليس لهم حق التصرف فيها.

السؤال الثالث: (٢٥ درجة)

تكلم بإيجاز عن كل مما يأتى:

- ١- نطاق الطلب على الأراضى.
- ٢- مخاطر التدهور المباشر للأراضى الزراعية.
- ٣- فوائد التصنيف الفئى.
- ٤- العوامل المؤثرة على عرض الاراضى.
- ٥- تفرقة بين المفهوم العام والمفهوم الخاص للربيع.

السؤال الرابع: (١٠ درجات)

ما المقصود بكل مما يأتى:

- ١- الحيازات القرمية.
- ٢- تكثيف الأراضى الزراعية.
- ٣- المعدمين فى الريف المصرى.
- ٤- تسمين الأراضى.
- ٥- الناتج الحدى.

مع أطيب التمنيات بالتوفيق

لجنة الممتحنين

أ.د. صبحى أحمد أبو النجا

أ.د. عادل يوسف عوض

أ.د. حسن نيه أبو سعد

امتحان الفصل الدراسي الثاني / يونية 2011
المادة : ادارة وتسويق مصانع الاعذية والالبان/الثالثة
المجال: الصناعات الغذائية والالبان

جامعة المنوفية
كلية الزراعة
قسم الاقتصاد الزراعي

اجب عن الاسئلة الاتية :

السؤال الاول (20 درجة) : أ- عرف أو اكتب مفهوم كل من العبارات الاتية :
المخاطرة وعدم التأكد – الفرق بين علم الاقتصاد وعلم اقتصاديات الادارة – وفورات الحجم الكبير
ب- اكتب باختصار عن مساهمة العلوم الادارية في اتخاذ القرارات الاقتصادية لمشروعات
المزارع ومصانع الاعذية.
ج- ماهي اهم المشاكل التي تؤثر بدرجة كبيرة على القرارات الاقتصادية للمشروعات؟

السؤال الثاني (20 درجة) : أ- تواجـة المشروعات ضرورة اتخاذ العديد من القرارات الاقتصادية التي تؤثر على
ابقانها واستمرارها ونموها – ماهي اهم هذه القرارات ؟
ب- ماهو انواع الطلب على السلع الزراعية ؟
ج- اشرح باختصار اهم طرق التسعير للمنتجات الغذائية .

السؤال الثالث (20 درجة) : أ- قارن بين انواع التكاليف المختلفة في جدول كما درستها في المقرر.
ب- ارسم فقط كروكي (رسم توضيحي) يوضح طرق التنبأ بالطلب.
ج- كيف يتم تسعير الوحدة الانتاجية في ظل سوق المنافسة الكاملة؟

تمنياتى بالتوفيق،

استاذ المادة

اد صبحي ابو النجا

جامعة المنوفية
كلية الزراعة
قسم الاقتصاد الزراعي

امتحان الفصل الدراسي الأول ٢٠١٠-٢٠١١م في مادة الإحصاء الاقتصادي (ق ٣٠٤)
طلبة الفرقة الثالثة - لائحة جديدة - مجال الاقتصاد والتنمية الريفية
تاريخ الإمتحان: ٢٣/٦/٢٠١١م
الزمن: ساعتان

أجب عن الاسئلة الآتية

السؤال الاول (٢٠ درجة): (أ) وضح الفرق بين ما يلي: ١- التوزيع الطبيعي ونظيره القياسي. ٢- الخطا المعياري و الانحراف المعياري. ٣- معامل الانحدار ومعامل الارتباط. ٤- اختبار F وتحليل الانحدار. ٥- معامل الاختلاف ومعامل التصحيح.
(ب) عند دراسة أحد التقارير وجد أن متوسط الزيادة الأسبوعية لوزن العجول هو ٢ كيلو جرام، والخطا المعياري هو ٠,٠٢ تينو جرام أسبوعياً. والمطلوب: قدر عدد العجول المستخدمة في الدراسة علماً بأن معامل الاختلاف هو ١٠%.

السؤال الثاني (٢٠ درجة): (أ) في تجربة لمقارنة ٣ معاملات في ٥ مفردات المطلوب: ١- تكمل الجدول التالي. ٢- حساب الخطا

القياسي للفرق بين المتوسطين $S d$

F الجدولية %	F الجدوية %	F المحسوبة	M.S	SS	D.F	S.O.V
٥%	١%					بين المعاملات
٣,٨٨	٦,٩٣			٧٠		داخل المعاملات
				١٤٨		الكلي

(ب) عند رصد درجات مجموعة من الطلبة في مادة الإحصاء وجد أن المتوسط الحسابي لها هو ٥٠ درجة بانحراف معياري قدره ١٠ درجات فإذا كانت الدرجات موزعة نوزيغاً معتدلاً المطلوب: ١- ما هي قيمة الدرجة التي تزيد عنها درجات ٢,٥% الأوائل من الطلبة. ٢- ما هي قيمة الدرجة التي تقل عنها درجات ٢,٥% للذين لهم أقل درجات.

السؤال الثالث (٢٠ درجة): في تجربة حقلية لدراسة العلاقة بين التسميد وكمية المحصول في القمح، تم التوصل للنتائج التالية:

كمية السماد X (طن/ فدان)	١٠	٣	٩	٤	٧	١	٢
كمية المحصول Y (أردب/فدان)	٦	٢	٥	٢	٣	١	١

المطلوب: ١- قدر العلاقة الإنحدارية علي الصورة $Y_i = \alpha + \beta X_i$

٢- اختبر معنوية معامل الانحدار β علماً بأن قيم T الجدولية عند مستوي معنوية ٥% ، ١% علي الترتيب هي: (٢,٥٧ ،

(٤,٠٣

مع أطيب التمنيات بالنجاح والتوفيق..... د/ حسين السيد حسين

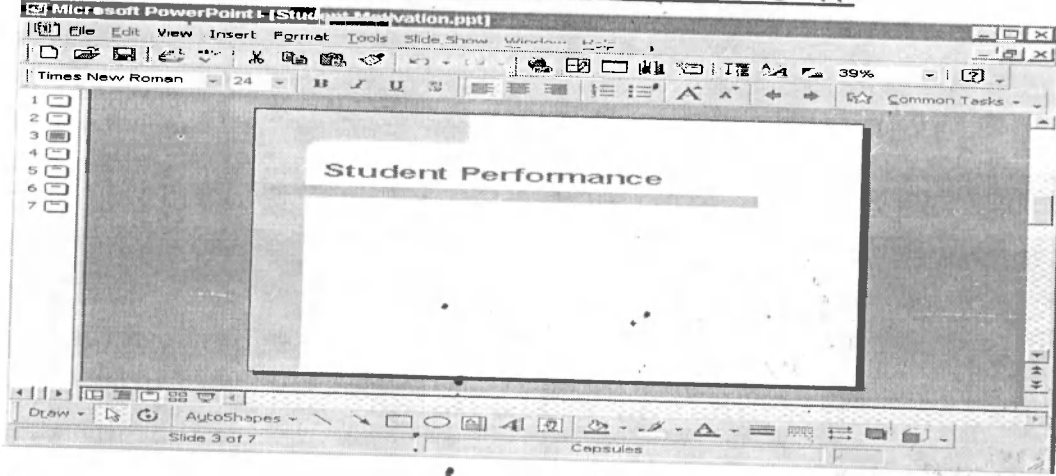
جامعة المنوفية
كلية الزراعة
قسم الاقتصاد الزراعي

امتحان الفصل الدراسي الثاني 2010-2011م في مادة الحاسب الالى
لطلبة الفرقة: الثانية - شعبة عامة + هندسة زراعية

الزمن: ساعتان

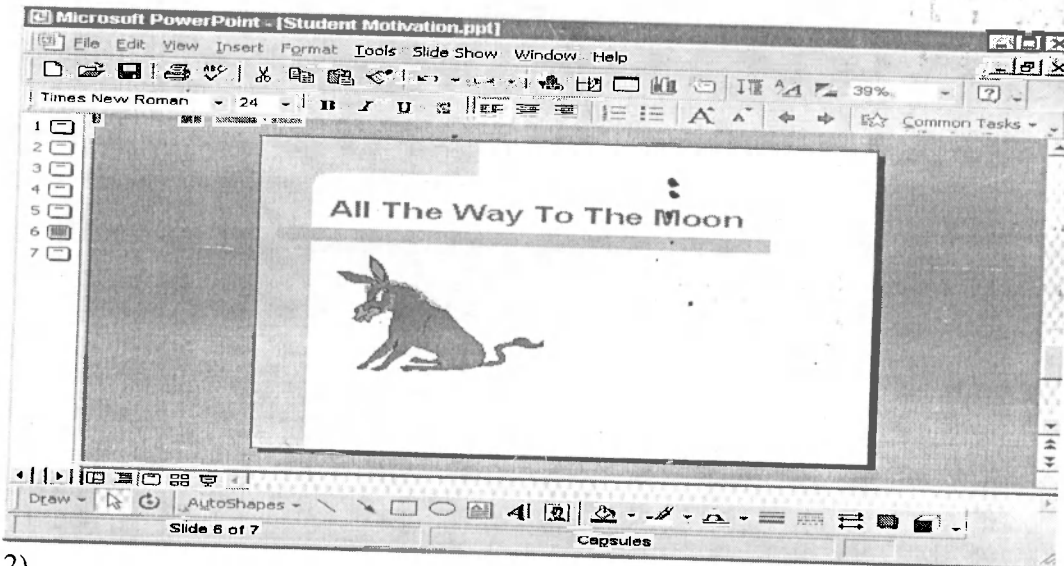
تاريخ الامتحان: 2011/6/15

اجب عن كل الاسئلة الاتية (بواقع 6 درجات لكل سؤال)



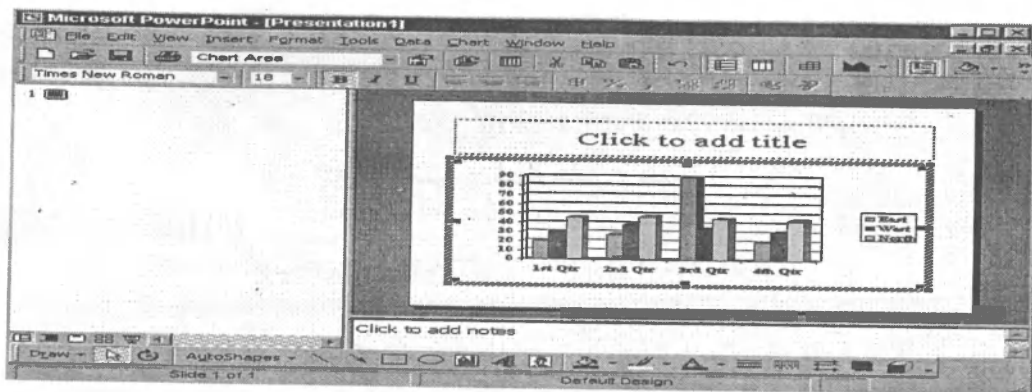
1)

Access the Header and Footer dialog box and add slide numbers to all slides except for the title slide of this presentation.



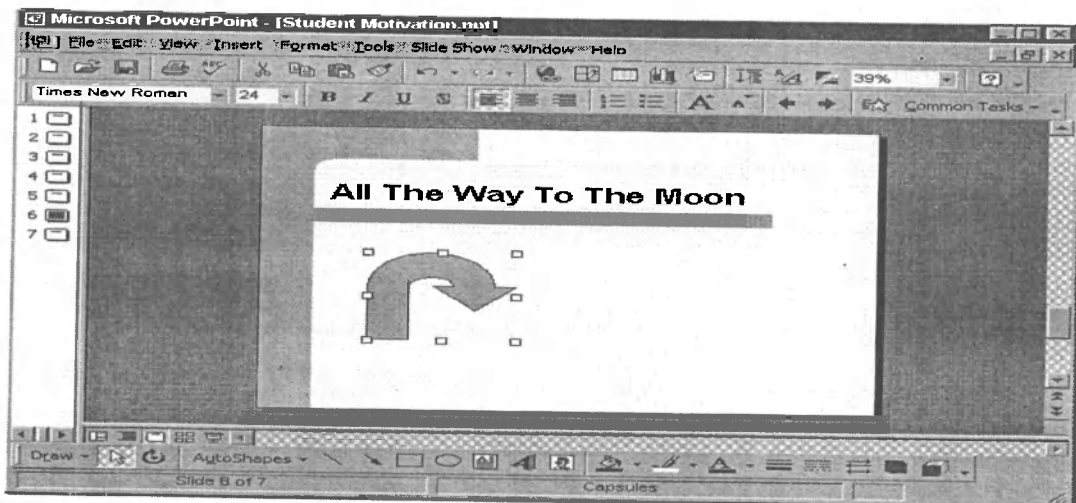
2)

Move the graphic to Slide 7 in this presentation.



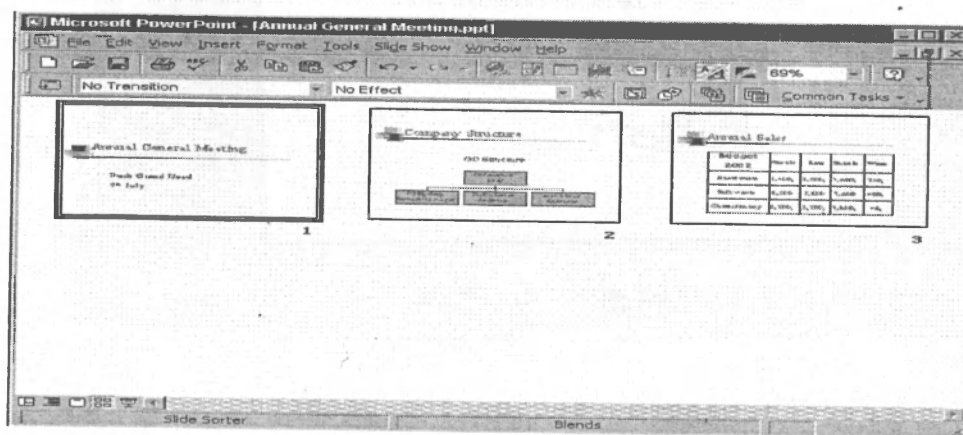
3)

Change the type of this chart from a column to a bar chart.



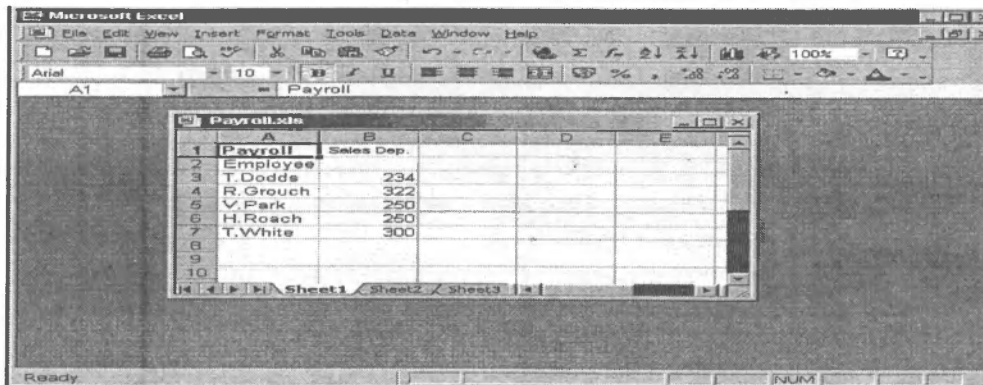
4)

Duplicate the selected autoshape to slide 7 in this presentation.

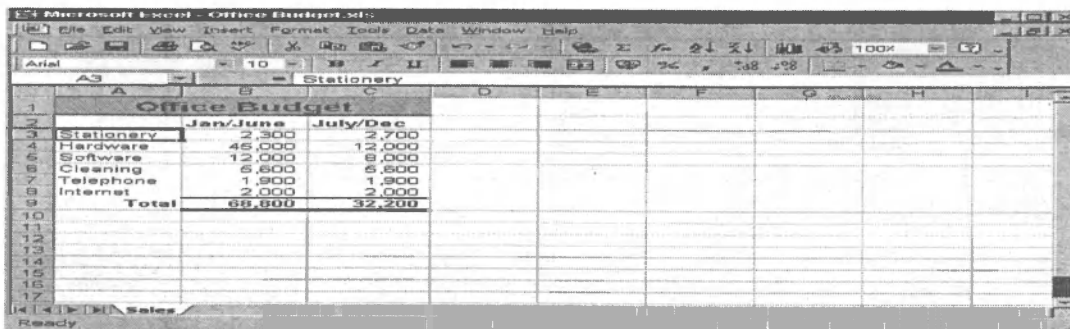


5)

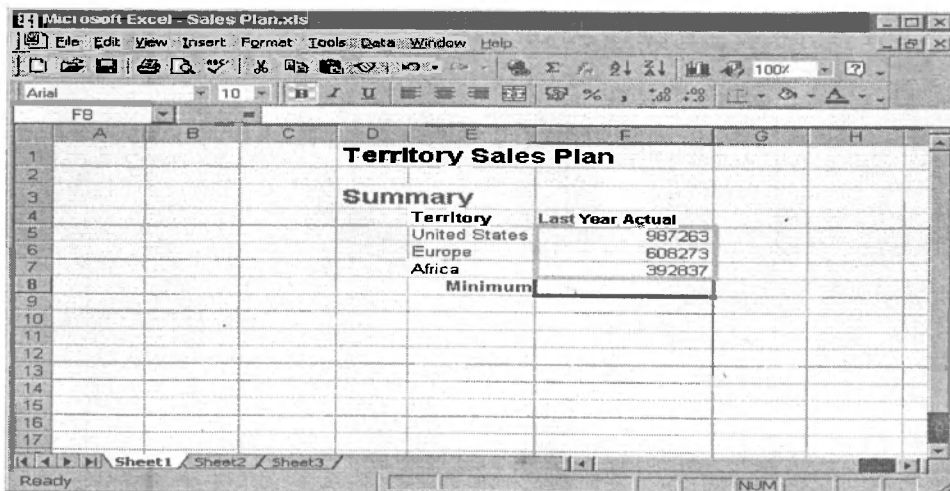
Copy slide number 2 and paste it as slide number 4 in this presentation.



- 6) Clear the contents of cell B3 without deleting the cell.



- 7) Insert a new worksheet into this workbook.



- 8) Type a function into cell F8 that will calculate the smallest value in the highlighted range. Press the Enter key when you have finished.

Microsoft Excel - Employee Listing.xls

File Edit View Insert Format Tools Data Window Help

Arial 10

A2 *Team leaders are in bold

Employee Listing (2003)				
Production Dept	Design Dept	Accounts Dept	QA Dept	HR
Gretta Bonche	Mark Edelbach	Deirdre Gahan	Jim Jordan	Alain Sibi
Anne Campbell	Frances Smith	Anya Merton	Eugenia Katawa	Sara Wagner
Aaron Eder	Shariq Siddiqui	Kay Sigurd	Deirdre Gahan	Mark Edell
Leo Bernstein	Lee Yuk Sin	Melanie Cutter	Claudia Kelly	Lee Yuk S
Adam Edwards	Silva Gorma	Lee Siew Shen	Cathryn Roberts	Klaus Siel
Enzo Farelli	Kirn Nam Sim	Martin O'Neill	Carlos Eduardo	Kim Nam S
Andrew Davidson	Wolf Siegert	Cathryn Roberts	Anya Merton	Karin Edel
Aisling Miller	Alain Sibille	Claudia Kelly	Roger Sibille	Graham St
Harry Knowles	Karl Wagner	Rachel Morton	Rachel Morton	Frances S
Dominique Seurat	Graham Short	Carlos Eduardo	John Breen	Didier Blar
John Barry	Karin Edelbach	Pablo Sierchio	Neill Plunkett	Josie Tayl
Pili Halldare	Klaus Siebs	Juan Gonzalez	Melanie Cutter	Rose Tibet
Naomi Byrne	Didier Blanc	Jim Jordan	Neil Roberts	Frank Smi
Stefano Pescina	Rodrigo Pereira	Neill Plunkett	Jayne Maher	Ruth Asah
			Bill Bradford	

Ready

9)

Use the Replace tool to replace all occurrences of the name Jane Harris with Tim Snow.

Microsoft Excel - Profit Projections.xls

File Edit View Insert Format Tools Data Window Help

Arial 10

D9 =

Profit Projection						
	Jan		Feb		Mar	
	Actual	Forecast	Actual	Forecast	Actual	Forecast
Income	12560	10000	12980	10000	13580	10000
Costs	2350	4000	4580	6000	5400	4000
Profit	10210	6000	8400	4000	8180	6000
Forecast Profit Quarter 1			16,000			

Ready

10)

Print 3 copies of this worksheet.



كلية الزراعة

الفرقة	الرابعه	الشعبه	إدارة أعمال زراعيه
الفصل الدراسي	الثاني ٢٠١٠/٢٠١١م	التاريخ	٢٠١١/٦/٢٠م
الماده	إدارة مزارع متخصصة (٤٠٢٠)	القسم	الاقتصاد الزراعي
الزمن	ساعتان	عدد أوراق الاسئله	ورقه واحده

أجب عن الأسئلة الآتية علما بأن التنسيق والنظام له أهميته عند تقدير الدرجات:

السؤال الأول: (٢٥ درجة)

اكتب بإيجاز وفي نقاط محددة ما تعرفه عن الفروق بين كل من:

١. المؤشرات الكمية و المؤشرات العمليه للأداء.
٢. الكفاءه التبادليه و الكفاءه الانتاجيه.
٣. الدخل المزرعي التقدي الصافي و الهامش الإجمالي.
٤. المزارع المختلطه و المزارع المتخصصه.
٥. معدل العائد الداخلي IRR و فترة استرداد رأس المال PBP.
٦. مزارع الكفاف و المزارع التجاريه.
٧. معدل العائد علي الاصول و معدل دوران المخزون.
٨. التحليل المطلق و التحليل التاريخي لاداء الشركات.
٩. كفاية نفقات الأسره و هامش المنتج.
١٠. تصنيف المزارع وفقا لنوع النشاط الزراعي و تصنيفها وفقا لنوع الإدارة.

السؤال الثاني: أجب عن ٢ (اثنين فقط) مما يأتي: (٢٠ درجة)

١. في ضوء دراستك لموضوع المخاطره واللايقين في الإنتاج الزراعي نكلم بإيجاز عن:
أ- مصادر المخاطره واللايقين في الإنتاج الزراعي.
ب- السياسات المباشره والسياسات الغير مباشره لمجابهة الأثار السلبيه للمخاطره واللايقين.
٢. اكتب بإيجاز عن قائمة تحليل دخل المزرعه من حيث: تعريفها، الهدف منها، مكوناتها ثم اشرح ثلاثة مؤشرات لكفاءة أداء أعمال المزرعه يمكن تقديرها من هذه القائمة.
٣. " يعتمد تحسين الانتاجيه بشكل أساسي على: زيادة القدره على العمل، الرغبة في العمل ومن ثم تحقيق الرضا الوظيفي " اشرح ٢ (اثنين) فقط من هذه العوامل في ضوء دراستك.

السؤال الثالث: (١٥ درجة)

اذكر فقط كل من:

١. السمات الشخصيه التي يجب أن يتمتع بها مدير مزارع الإنتاج الحيواني.
٢. أسباب تفضيل الاستثمارات في المزارع السمكيه عنها في مزارع الدواجن.
٣. أسباب انخفاض الناتج السمكي المصري و الأهميه الاقتصادية للاستزراع السمكي.

أطير الأسماء بالتبج والتوفيق

محمد المسعود



قسم : الاقتصاد الزراعي

الامتحان التحريري النهائي
المادة : تطبيقات الحاسب الالى ونظم
المعلومات الزراعية (٤٠٢)
الفصل الدراسي (الثاني)
العام الجامعي (٢٠١١ / ٢٠١٢)
تاريخ الامتحان : ٢٠١٢/٦/٦

الفرقة: الرابعة شعبة إدارة الأعمال الزراعية
الزمن: ساعتان
عدد صفحات الأسئلة: صفحة واحدة

أجب عن الأسئلة الآتية (بواقع ١٠ درجات للإجابة الصحيحة للسؤال الواحد):

أكتب الأوامر اللازمة لتنفيذ مايلي:

١. الدخول إلي برنامج إكسل ثم إنشاء ملف باسم إدارة الأعمال الزراعية.
٢. حساب كل من (IRR - NPV - B/C Ratio) لأحد المشروعات الزراعية.
٣. عمل جدول يوضح تطور الإنتاج من القمح بالطن في مصر خلال الفترة من ٢٠٠٠-٢٠١٠م ثم التعبير عن بيانات الجدول بالرسم البياني.
٤. إضافة معادلة وخط الاتجاه العام لهذا الرسم البياني السابق مع إظهار قيمة R^2 .
٥. حساب كل من دوال (SUM-MAX-MIN-AVERAGE-Standard Deviation) للإنتاج من القمح.

٦. إضافة صف في مقدمة الجدول ثم دمج خلايا الصف السابق ووضع عنوان للجدول بالخلايا السابق نمجها، وكتابتته بخط ١٤ ، Simplified Arabic ، مع عمل توسيط للعنوان.

مع أطيب التمنيات بالنجاح والتوفيق

لجنة وضع الأسئلة:

(أ.م. خالد صلاح الدين طه)، (أ.د. رجب مغاوري)، (أ.د. وسيمة عفيفي)

الفرقة: المستوى الرابع (إدارة أعمال زراعية)

كلية الزراعة

الزمن : ساعتان

امتحان يونيو ٢٠١١

أجب عن الأسئلة التالية:

السؤال الأول:

- " تعرضت أسعار السلع الزراعية لأزمة حادة خلال الفترة ٢٠٠٦ - ٢٠٠٩ نتيجة للعديد من العوامل التي أثرت على السوق العالمي " ناقش هذه العبارة موضحاً:
١. العوامل التي أثرت على جانب الطلب العالمي. (٤ درجات)
 ٢. العوامل التي أثرت على العرض العالمي. (٤ درجات)
 ٣. التأثير على المحزون العالمي من التدبؤب (٤ درجات)
 ٤. السياسات التي إتخذتها الدول وتدابيرها على السوق العالمي. (٤ درجات)

السؤال الثاني:

- (١٥ درجة)
- أ. فرق بين البورصة والسوق مع تحديد الوظائف الأساسية للبورصة؟ (٥ درجات)
 - ب. فرق بين كل من العقد الاجل والعقد المستقبلي والجوانب التي يجب أن يشملها كل منهما؟ (٥ درجات)
 - ج. فرق بين المضاربة والتحوط وماهى الوظيفة الأساسية لكل منهما؟ (٥ درجات)

السؤال الثالث:

- (١٥ درجة)
- أ. ماهى غرفة المقاصة Clearing house وما هو الدور الذى تقوم به وأنواع الهوامش التى يجب أن يحافظ عليها كل متعامل ، وكيفية إعلاق المراكز المستقبلية؟ (٧ درجات)
 - ب. قارن بين الدور الذى يجب أن يقوم به كل من Scalpers, Day traders, and Position traders وماهى المراكز التى يمكن أن يأخذها المتعاملين فى الأسواق (٨ درجات)

السؤال الرابع:

- (١٥ درجة)
- أ. من هو المتحوط Hedger وما هو الأفق الزمنى للتحوط Hedging horizon وما الفرق بين التحوط طويل الأجل والتحوط قصير الأجل (٥ درجات)
 - ب. " إذا ما قررت أن نبدأ الإستثمار فى البورصة فإنه يجب أن تضع نفسك خطة تجارية للتعامل " حدد العناصر الرئيسية التى يمكن أن تضعها لخطةك التجارية مع شرح احد هذه العناصر بشكل تفصيلي (١٠ درجات)

مع خالص تمنياتى بالتوفيق،

أجب عن الأسئلة التالية مستخدماً الأشكال البيانية كلما أمكن ذلك

السؤال الأول (٢٠ درجة)

- أ- وضح مفهوم كل من علم الاقتصاد الكلي - الناتج القومي - مضاعف الاستثمار
ب- استق بيانياً ورياضياً متحني التوازن في سوق النقود.

السؤال الثاني (٢٠ درجة)

- أ- وضح ما المقصود بالمثلث الصعب .
ب- أذكر فقط العوامل المؤثرة على الاستثمار .
ج- يتحمس البعض للسياسات المالية في حين يتحمس البعض للسياسات النقدية كأحد الأدوات الهامة لضبط الاقتصاد القومي. ناقش هذه العبارة موضحاً مدى فاعلية هذه السياسات موضحاً مفهوم وأدوات كل منهما.
د- تناول كل من تأثير بيجو - تأثير كيتز.

السؤال الثالث (٢٠ درجة)

تناول نظرية كمية النقود من حيث :

- أ- المفهوم .
ب- المعادلات الرياضية.
ج- النموذج بيانياً.
د- ثم وضح بيانياً اثر زياده كمية النقود علي المتغيرات المختلفة في النموذج الكلاسيكي.
هـ- وضح بيانياً اثر انتقال دالة الإنتاج نقلاً غير موازياً الى أعلى على المتغيرات المختلفة في النموذج الكلاسيكي.

مع أطيب الامنيات بالتوفيق،،

لجنة الامتحان

د . أيمن محمد أبوزيد

أ.د- حسن نبيه ابراهيم

أ.د- عبد الرحمن تريل



المادة: إحصاء عام
الفرقة: الأولى
الزمن: ساعتان

امتحان نهاية الفصل الدراسي الثاني
٢٠١١/٢٠١٠

قسم الاقتصاد الزراعي

السؤال الأول: (عشرون درجة)

البيانات التالية تشير إلى الدخل (X) والإنفاق الاستهلاكي (Y)

Income (X)	4	3	4	5	5	6	7	5	7	4
Consumption (Y)	4	2	4	3	4	5	5	4	6	3

من خلال تلك البيانات أوجد ما يلي:

١. تقدير العلاقة بين المتغيرين على الصورة: $y = \alpha + Bx$ مفسراً مدلول الثوابت المقدره
٢. حساب معامل التحديد مفسراً مدلوله الإحصائي
٣. اختبر معنوية الفرض القابل بعدم وجود علاقة إحصائية بين المتغيرين X, Y
٤. انتسب بالاستهلاك عندما يبلغ الدخل عشرة وحدات نقدية

السؤال الثاني: (عشرون درجة)

- أ- عند إجراء اختبارات الجودة لإنتاج أحد مصانع الملابس الجاهزة، سحبت عينة من الإنتاج حجمها ١٠٠ وحدة. أوجد احتمال أن يكون من بينها ٥ وحدات معيبة إذا كان ٦٥% من إنتاج هذا المصنع مطابقاً للمواصفات. (ثلاث درجات)
- ب- إذا كان تحمل نوع من الخيوط لدرجة الحرارة أثناء عملية الصباغة يتوزع طبيعياً بمتوسط ٣٠٠ درجة مئوية وانحراف معياري ٥٠ درجة دون حدوث تغيرات في خصائص الخيوط فأوجد:
١. احتمال أن تتحمل الخيوط درجة حرارة ٤٠٠ فأكثر (ثلاث درجات)
 ٢. احتمال أن تتحمل الخيوط درجة حرارة بين ١٥٠ و ٤٥٠ درجة (ثلاث درجات)
 ٣. أعلى درجة حرارة يمكن أن تتحملها تلك الخيوط (ثلاث درجات)
- ج- أثبت أن: العزم التثني الثاني = العزم المركزي الثاني - مربع العزم المركزي الأول (خمس درجات)
- د- إذا كان الانحراف القياسي لمتغير عشوائي (X) هو $\sigma(x) = 3$ والتوقع المركزي الثاني $E_2(x) = 13$ فأوجد الوسط الحسابي لهذا المتغير. (ثلاث درجات)

السؤال الثالث: (عشرون درجة)

أكمل الجدول التالي حيث X, Y متغيرين عشوائيين مستقلين إحصائياً ثم أوجد مايلي:

	Y			
X	0.00	1.00	2.00	Sum
1.00				0.20
2.00				0.30
3.00				
Sum	0.40		0.30	

١. العزم المركزي الأول لكل من X, Y
٢. العزم المركزي الثاني لكل من X, Y
٣. تبين X, Y

مع أطيب التمنيات بالنوفق،،،

أ.د/ إبراهيم صديق

أ.د/ رجب مغاوري

أجب عن الاسئلة الآتية:-

السؤال الاول (20 درجة) : عرف او اكتب مدلول كل من العبارات الآتية:
الصعوبات التي تعوق استخدام الأسلوب العلمي في ادارة المزارع - دالة الانتاج من وجهة نظر المزارع - المعدل الحدي للاستبدال عند اختيار التوليفه المورديه - تأثير التقنية الحديثه على الانماج - الحجم الامثل للمعلومات - تقدير كفاءة المنتج الزراعي - الميزانية الكلية .

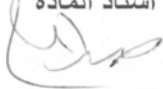
السؤال الثاني (20 درجة) : أ- وضح بيانيا فقط شكل مذني الامكانيات الانتاجية في كل من المنتجات الآتية :
المنتجات المتنافسة بتسبب متزايدة - المنتجات المتكاملة - المنتجات الاضافية - المنتجات المتعارضة.
ب- اذكر فقط مكونات التقرير المزرعي والتي تمثل في مجموعها هيكل التقرير المزرعي .
ج- ما هو أهداف السجلات المزرعية وما هو اهمها ؟
د- اذكر فقط خطوات اعداد الميزانية المزرعية .

السؤال الثالث (20 درجة) : صمم الميزانية المزرعية لاستغلال الموارد التالية :

الموارد	نشاط (س)	نشاط (ص)	المتاح من الموارد
رأس المال	3	4	60 جنية
عمل بشري	2	--	20 وحدة
عمل الى	--	1	10 وحدة
الأرض	1	1	20 فدان

إذا علمت ان سعر بيع وحدة الانتاج تساوي 6 جنية وتكاليف الوحدة من رأس المال والارض والعمل الالى والبشري هي : 4 ، 10 ، 2 جنية على التوالي .

تمنياي بالتوفيق،

استاذ المادة


اد صبحى ابوالنجا

أجب على الأسئلة التالية

السؤال الأول:- عرف أو اكتب مدلول كل من العبارات الآتية:

إدارة المزارع وتحقيق أهداف وحدات الإنتاج - الصعوبات التي تعوق استخدام الأسلوب العلمي في إدارة المزارع - دالة الإنتاج من وجهة نظر وحدة الإنتاج - المعدل الحدي للاستبدال عند اختيار التوليفة الموردية - تأثير التقنية الحديثة على دالة الإنتاج - الحجم الأمثل للمعلومات - تقدير كفاءة المنتج الزراعي - الميزانية الجزئية.

السؤال الثاني:

أ- يتكون التقرير المزرعي في العادة من محتويات تمثل في مجموعها هيكل التقرير المزرعي - اذكر فقط هذه المحتويات.

ب- وضح بيانيا فقط شكل منحني الإمكانات الإنتاجية في كل من المنتجات الآتية:

المنتجات المتصلة أو المرتبطة - المنتجات المتنافسة بنسب متزايدة - المنتجات المتكاملة - المنتجات الإضافية - المنتجات المتعارضة.

ج- وضح في رسم كروكي (توضيحي) أهم السجلات المزرعية - وما هو أهداف هذه السجلات.

د- هناك قواعد مهمة من النواحي الفنية يجب إتباعها عند التوسع في إنتاج المحاصيل أو الأنشطة الإنتاجية المختلفة - اشرح ذلك باختصار شديد.

هـ- اذكر فقط خطوات إعداد الميزانية المزرعية.

السؤال الثالث:- بوضح الجدول التالي الكميات المستخدمة من عنصري الإنتاج X_1 ، X_2 التي تعطي مستوى ثابت من

الناتج. والمطلوب تحديد التوليفة من العنصرين الإنتاجيين التي تمعظم ربح المنتج إذا علمت أن سعر الوحدة من $x_1 = 70$ وحدة نقدية، سعر الوحدة من $x_2 = 50$ وحدة نقدية.

X1	20	25	30	35	40	45	50
X2	63	50	40	33	28	24	21

مع أطيب تمنياتي بالتوفيق والنجاح...

لجنة الامتحان

أ.د / مجدى محمد الجندي

أ.د / محمد مدحت مصطفى

د. / أيمن محمد محمد أبو زيد

Answer the following questions (**please apply good hand writing**):

المرجو الإجابة بخط واضح والدقة في الرسم مع وضع المسمى على كل منحنى وتمييز المحور الرأسى والمحور الأفقى لكل شكل

1) Define the following Terminologies:

- | | |
|--|---------------------|
| a. The market | b. Real prices |
| c. Short run | d. Economic profit |
| e. Average variable cost | f. Marginal product |
| g. Quantity Demanded | h. Marginal cost |
| I. Economies of scale (increasing return to scale) | |
| J. Movement along demand curve | |

2) Depict (graphically present) the following:

- a. Total product curve, average product curve, and marginal product curve.
- b. Short run average fixed cost, average variable cost, average total cost, marginal cost.

3) Nominate

- a. factors that determine the household (individual) demand
- b. factors that determine the individual firm supply

4) Show using graphic presentation

- a. the impact of increasing demand on equilibrium price and quantity
- b. derivation of market demand from individual demand

- 5) Translate to Arabic the following paragraph:** " In pure competition there are many firms selling identical products with no one firm large enough to the entire market to influence the market price. If one firm drops out of the market supply is not decreased enough to cause the price to increase. No single seller feels that he affects or is affected by other sellers in the market. "

Answer the following questions (**please apply good hand writing**):

المرجو الإجابة بخط واضح

1) Define the following Terminologies:

- | | |
|---|--------------------|
| a. Household | b. Nominal prices |
| c. Competitive market | d. Economic profit |
| e. Average total cost | f. Average product |
| g. Quantity supplied | h. Marginal cost |
| I. Diseconomies of scale (decreasing return to scale) | |
| J. Movement along supply curve | |

2) Depict (graphically present) the following:

- a. Total product curve, average product curve, and marginal product curve.
- b. Short run average fixed cost, average variable cost, average total cost, marginal cost.

3) Nominate

- a. factors that determine the household (individual) demand
- b. factors that determine the individual firm supply

4) Show using graphic presentation

- a. the impact of decreasing supply on equilibrium price and quantity
- b. derivation of market supply from individual firm supply

- 5) Translate to Arabic the following paragraph:** " Explicit costs of production are the outlays made by a firm that we usually think of as its expenses. They consist of explicit payments for resources bought or hired by the firm. The firm's payments for raw and semi finished materials, payments of overhead costs of various kinds, and payments into sinking funds and depreciation accounts are examples of explicit costs. "

Answer the following questions (**please apply good hand writing**):

المرجو الإجابة بخط واضح

1) Define the following Terminologies:

- | | |
|---|--------------------|
| a. Household | b. Nominal prices |
| c. Competitive market | d. Economic profit |
| e. Average total cost | f. Average product |
| g. Quantity supplied | h. Marginal cost |
| I. Diseconomies of scale (decreasing return to scale) | |
| J. Movement along supply curve | |

2) Depict (graphically present) the following:

- Total product curve, average product curve, and marginal product curve.
- Short run average fixed cost, average variable cost, average total cost, marginal cost.

3) Nominate

- factors that determine the household (individual) demand
- factors that determine the individual firm supply

4) Show using graphic presentation

- the impact of decreasing supply on equilibrium price and quantity
- derivation of market supply from individual firm supply

- 5) **Translate to Arabic the following paragraph:** " Explicit costs of production are the outlays made by a firm that we usually think of as its expenses. They consist of explicit payments for resources bought or hired by the firm. The firm's payments for raw and semi finished materials, payments of overhead costs of various kinds, and payments into sinking funds and depreciation accounts are examples of explicit costs. "

جامعة المنوفية
كلية الزراعة - قسم الاقتصاد الزراعي

الفصل الدراسي الأول ٢٠١١/٢٠١٠
الفرقة : الرابعة شعبه الاقتصاد الزراعي
مادة : تمويل وضرائب زراعية ص ٤١٢ الزمن : ساعتان

الإجابة على جميع الأسئلة

السؤال الأول : (عشرون درجة)

- تبيّن العوامل التي لا بد من مراعاتها عند اتخاذ قرار الإقراض

اشرح من هذه العوامل

أ- الحاجة الفعلية للقرض

ب- مقدرة المزارع على تحمل المخاطرة

ت- مقدرة المقترض على التسديد

السؤال الثاني (عشرون درجة)

١ - اشرح الأساليب المختلفة لتسديد القروض والفوائد الخاصة بالقروض المتوسطة وطويلة

الأجل

٢ - المقترضون المتخلفون عن التسديد يتم تقسيمهم إلى عدة فئات . تناول بالشرح هذه الفئات

٣ - تناول تفصيليا شرح الطرق المختلفة لتقدير الكفاءة التحصيلية لاي مؤسسة إقراض

السؤال الثالث : (عشرون درجة)

أولا : عرف كل من

١ - التمويل الزراعي ٢- الإقراض الزراعي ٣- القدرة الائتمانية ٤- التكوين الراسمالي

٤- الادخار الحر ٥- الادخار الاجباري

مع تمنياتي لكم بالنجاح

الإجابة على جميع الأسئلة

السؤال الأول : (عشرون درجة)

اشرح كل مما يأتي

- ١ - الميزة المطلقة لأدم اسميث
 - ٢ - الميزة النسبية لريكاردو
 - ٣ - منحني الامكانيات الاستهلاكية
- ثانياً: تقاس الوفرة النسبية لعوامل الانتاج اما بالوفرة المادية او بالاسعار النسبية لعناصر الانتاج (اشرح)

السؤال الثاني (عشرون درجة)

اكتب مقالات مختصرة عن خمسة فقط مما يأتي:

- ١ - أرباح التجارة الخارجية
- ٢ - مثلث التجارة
- ٣ - كيفية اشتقاق منحنيات عرض المبادلة
- ٤ - كيف يتحدد شرط التجارة الدولية
- ٥ - تكلفة الفرصة البديلة في حالة النفقة الثابتة والمتغيرة

السؤال الثالث : (عشرون درجة)

هدف التكتلات الاقتصادية هو تحقيق مصالح اقتصادي لأعضائها

اشرح كل مما يأتي

- ١ - فوائد التكتلات الاقتصادية
- ٢ - مستويات التكتلات الاقتصادية

مع تمنياتي لكم بالنجاح

الفرقة : احارة الأعمال الزراعية

تشريعات زراعية

كلية الزراعة

الزمن : ساعتان ٢٥ / ٦ / ٢٠١١

الفرقة الرابعة

جامعة المنوفية

أكتب فى الموضوعات الآتية :

- ١ - الحد الأقصى لملكية الفرد والأسرة من الأرض الزراعية .
- ٢ - حق الشرب .
- ٣ - حظر تبوير الأرض الزراعية .

مع تمنياتى بالتوفيق والنجاح