

This file has been cleaned of potential threats.

To view the reconstructed contents, please SCROLL DOWN to next page.



جامعة المنوفية  
كلية التربية للطفولة المبكرة

دليل الكلية  
للدراستات العليا  
نظام الساعات المعتمدة

للعام الجامعي

٢٠٢٥ / ٢٠٢٦ م



# تحت رعاية



أ.د/ أحمد فرج القاصد

رئيس جامعة المنوفية

## تحت اشراف ادارة الكلية



أ.د / ايناس سعيد الشتيحي

عميد الكلية و وكيل الكلية لشئون التعليم والطلاب



أ.د/حنان فوزي الصادق

وكيل الكلية لشئون الدراسات العليا





كلمة

السيدة /أ.د. إيناس سعيد الشتيحي

عميد الكلية

بناتي طالبات الكلية

سلام الله عليكن ورحمته و بركاته ،،،

يسعدني أن أرحب في رحاب جامعتنا العريقة و في كليتك الوليدة التي أنشأت من أجلكن كلية التربية للطفولة المبكرة بجامعة المنوفية ذات الرسالة السامية راجيا أن يكون هذا عاما موفقا و ناجحا .

فالكلية ليست فقط مؤسسة علمية إنما هي مؤسسة علمية ثقافية و حضارية لتكوين الشخصية الإنسانية المتكاملة حيث تنتقلن إلى عالم ارحب و نشاط اوسع تجدن فيه متنفسا صحيا لكل هواياتكن الثقافية و الاجتماعية و الرياضية ، حيث أن كليتنا الموقرة افتتحت برنامجين هما برنامج إعداد معلمة التربية الخاصة و برنامج إعداد معلمة طفل الروضة ،وبرنامج اللغة الإنجليزية و أتمنى أن يكون العام موفق ومميز بإذن الله.

كما أن الكلية تضم نخبة متميزة من السادة أعضاء هيئة التدريس و الهيئة المعاونة و العاملين هدفهم جميعا هو العمل بجد و إخلاص لرفع اسم كليتنا الموقرة عاليا و تهيئة الجو المناسب لبناء معلمات لمرحلة الطفولة المبكرة تكونن متكاملات الشخصية من الناحية العلمية و الخلقية ، فأنتن واضعات اللبنة الاولى لشخصية الطفل ، فإذا صلحت هذه اللبنة صلحت الشخصية و العكس بالعكس.

و أدعو الله أن يكون عامنا الدراسي الجديد أوله صلاحا و اوسطه فلاحا و آخره نجاحا ان شاء الله

و في نهاية كلمتي أقول لكم جميعا إن عميد الكلية أب لجميع أبنائها ، و أسأل الله العلي القدير أن يكون هذا العام الدراسي عاما متميزا يتحقق فيه كل ما نصبوا إليه من ازدهار و تقدم ورفعة لكليتنا و جامعاتنا العريقة.

و السلام عليكم ورحمة الله و بركاته ،،،

عميد الكلية

أ.د/ إيناس سعيد الشتيحي



## كلمة

وكيل الكلية لشئون الدراسات العليا والبحوث

إن قطاع الدراسات العليا والبحوث يمثل القلب النابض لأي مؤسسة تعليمية طموحة والبحث العلمي هو حجر الزاوية في تقدم المجتمعات وازدهارها ، الركيزة الأساسية للإنتلاق إلى المستقبل.

ويقوم قطاع الدراسات العليا والبحوث بالكلية بدور علمي وبحثي فعال نابع من رؤية الجامعة للمساهمة في مواجهة التحديات الكبرى في مصر. وساعيا باداراته المختلفة إلى تحقيق الاهداف التالية:

- تقديم برامج دراسات عليا متطورة ، تتماشى مع معايير الجودة وتلبي متطلبات سوق العمل.
- دعم وتشجيع حركة البحث العلمي داخل الكلية
- توفير بيئة أكاديمية متميزة ، داعمة للباحثين ، ومحفزة للإنتاج العلمي الذي يسهم في معالجة التحديات المعاصرة وبواكب احتياجات المجتمع
- تطوير إدارة المكتبة وتحديثها
- تطوير القدرات البحثية وخلق الفرص للباحثين والباحثات لإنجاز مشاريعهم البحثية.
- تقديم أنشطة ثقافية وورش عمل لتشجيع ودعم البحث العلمي بالكلية
- تدريب وتنمية ورفع كفاءة قدرات الجهاز الاداري بقطاع الدراسات العليا والبحوث بالكلية.

وختاما لابد أن أشير إلى الدور الهام الذي يقوم به جميع منتسبي قطاع الدراسات العليا بالكلية والذين يعملون بروح الفريق كلا حسب اختصاصه للوصول إلى الهدف المنشود مؤمنين بالرؤية الشاملة والمتمثلة في بناء مجتمع المعرفة والوصول إلى الريادة العلمية.

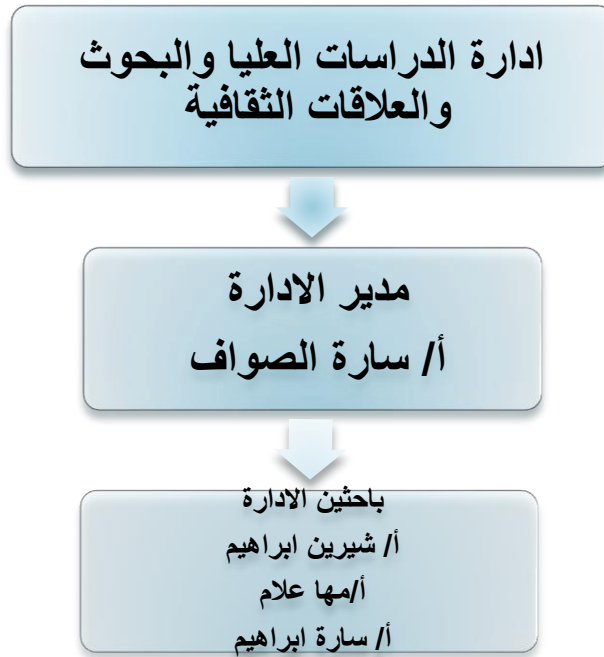
مع خالص أمنياتي لكليتنا بالتقدم والرفي ولطالبتنا بالتوفيق والسداد ولمصرنا الغالية بالأمن والأمان والتقدم والإزدهار.

أ.د/ حنان فوزي الصادق

وكيل الكلية للدراسات العليا والبحوث



## الهيكل الادراي للعاملين بادارة شئون الدراسات العليا



- ادارة المكتبة تتبع قطاع الدراسات العليا وتتكون من :-

١- شهناز عبدة ابو يوسف مدير ادارة المكتبة

٢- حنان ابراهيم عويضة فني تطوير

٣- هدي الباجوري اخصائي مكتبات



# مكتبة الكلية

## اولا التعريف بالمكتبة

- تم انشاء المكتبة فى نوفمبر ٢٠١٩ وتم العمل على تطويرها بدءا من يوليو ٢٠٢١ .
- مكتبة كلية التربية للطفولة المبكرة مكتبة علمية متخصصة فى العلوم التربوية والنفسية والاساسية التى تخدم مجال الطفولة المبكرة والتربية وتقدم خدماتها لجميع الفئات المتخصصة التى تهتم بمجالات اعداد وتهييل معلمات الطفولة المبكرة حصلت على المركز الاول على مستوى مكتبات جامعة المنوفية المنشأة حديثا لعامين متتاليين وتحتوى المكتبة على:



- ١- (مكتبة الكتب العربية اجمالى عددالكتب) ٣٥٤٤ كتاب
- ٢- (مكتبة الكتب الاجنبية اجمالى عددالكتب (٤٠٣ كتاب ) الإجمالى : ٣٩٤٧
- ٣- مكتبة الرسائل العلمية ١١٦ ماجستير ٦٩ دكتوراه

## موقع المكتبة على موقع الكلية

<https://mu.menofia.edu.eg/ECEDU/View>

## الخدمات التى تقدمها المكتبة

- ١- خدمات تقليدية :خدمة الاطلاع الداخلي - الاستعارة الخارجية - التصوير .
- ٢- خدمات غير تقليدية : الاحاطة الجارية - الرد علي الاستفسارات - البث الانتقائي - ورش العمل - البحث والاسترجاع - مستشارك البحثي - الي جانب عقد الندوات والمحاضرات وحلقات المناقشة التى تهتم المجالات التى تعقد من خلال الصالون الثقافى للمكتبة

## الهيكل الادراي

- ١- شهناز عبيدة ابو يوسف مدير ادارة المكتبة
- ٢- حنان ابراهيم عويضة فني تطوير

- ٣- هدي الباجوري اخصائي مكتبات

## كلية التربية للطفولة المبكرة في سطور

صدر قرار وزاري رقم (٢٢٧١) بتاريخ ٢٠١٨/٧/١٥ في شأن بدء الدراسة بكلية التربية للطفولة المبكرة بجامعة المنوفية والذي ينص علي :

بعد الاطلاع علي القانون رقم ٤٩ لسنة ١٩٧٢ في شأن تنظيم الجامعات والقوانين المعدلة له .

- وعلي قرار رئيس الجمهورية رقم ٨٠٩ لسنة ١٩٧٥ باللائحة التنفيذية لقانون تنظيم الجامعات والقرارات المعدلة له
- وعلي القرار رئيس مجلس الوزراء رقم ١٦٧٨ لسنة ٢٠١٧ بتعديل بعض أحكام اللائحة التنفيذية لقانون تنظيم الجامعات باضافة كلية التربية للطفولة المبكرة لكليات جامعة المنوفية
- وعلي موافقة المجلس الأعلى للجامعات بجلسته المنعقدة بتاريخ ٢٠١٨/٦/٢٣
- وعلي تقرير اللجنة المشكلة للنظر في بدء الدراسة بكلية التربية للطفولة المبكرة جامعة المنوفية

### (المادة الأولى)

الموافقة علي بدء الدراسة بكلية التربية للطفولة المبكرة جامعة المنوفية اعتبارا من العام الجامعي ٢٠١٨ - ٢٠١٩ .

### (المادة الثانية)

الغاء طابع التنسيق الخاص بقسم الطفولة المبكرة بكلية التربية جامعة المنوفية .

### (المادة الثالثة)

علي جميع الجهات المختصة تنفيذ هذا القرار .

## شعار ورمز الكلية

### شعار الكلية

أطفال مبدعين

### رمز الكلية

يدل رمز الكلية علي :

الطفل والطفلة :

تدل علي محور العملية التعليمية

البرج :

أحد رموز محافظة المنوفية

الدائرة :

تدل علي التواصل والاستمرارية



# رؤية ورسالة الكلية

## رؤية الكلية



تطمح كلية التربية للطفولة المبكرة جامعة المنوفية الي اعداد معلمة  
تتمكن علميا من مواكبة لتطورات البحثية في مجال تربية الطفل  
رائدة علي مستويات المحلية والأقليمية .

## رسالة الكلية



تسعي الكلية لاعداد معلمة تتمتع بمرونة فكرية مصدرها قوة اعدادها  
المهني ،  
وقادرة علي أداء أدوارها بكفاءة والمنافسة في سوق العمل داخليا  
وخارجيا ،  
من خلال التعليم الكيفي الذي يواكب تطورات ومتغيرات العصر  
وتوظيف ذلك لتحقيق الرؤية المستقبلية لتعليم ناجح وخدمة المجتمع  
المحلي والدولي

## اهداف الكلية



تسعى كلية التربية للطفولة المبكرة إلى  
تحقيق الأهداف التالية:

- ١- إعداد معلمة رياض أطفال بمواصفات تتناسب مع سوق العمل.
- ٢- إعداد معلمة التربية الخاصة.
- ٣- إعداد معلمة الحضانة للعمل بدور الحضانة لرعاية الأطفال الذين لم يبلغوا سن الرابعة تحت إشراف وزارة التضامن الاجتماعي.
- ٤- إعداد معلمة رياض الأطفال باللغة الإنجليزية للعمل في رياض الأطفال.
- ٥- تقديم مستوى علمي و مهني و ثقافي متميز للطالبات و العاملين في مجالالطفولة المبكرة و مسيراتهم للإتجاهات التربوية المعاصرة .
- ٦- خدمة المجتمع المدني من خلال تقديم دورات وورش عمل في مجال الطفولة المبكرة للقائمين على أمر الطفل في هذه المرحلة.
- ٧- تبادل الخبرات والمعلومات مع الهيئات و المؤسسات التعليمية المصرية والعربية و الدولية و التعاون معها في القضايا ذات الإهتمام المشترك.
- ٨- تقديم المشورة الفنية للأفراد و المؤسسات في مجالات الطفولة المبكرة.



## الاقسام العلمية بالكلية

تتكون كلية التربية للطفولة المبكرة من ثلاثة أقسام علمية تختص بالشؤون العلمية وأعضاء هيئة التدريس والمدرسين المساعدين والمعيرين وذلك علي النحو الاتي :



يتولي كل قسم تدريس المقررات التي تدخل في اختصاصه.

## رؤساء الأقسام العلمية بالكلية

**أ.د/عمر الكشكي**  
**استاذ الاشغال الفنية - رئيس قسم**  
**العلوم الأساسية**



**أ.د/احمد عصر**  
**استاذ تكنولوجيا التعليم- رئيس قسم**  
**العلوم التربوية**



**أ.د/ايمن خميس**  
**استاذ علم نفس الطفل- رئيس قسم**  
**العلوم النفسية**



الدرجات العلمية التي تمنحها كلية التربية للطفولة  
المبكرة بمرحلة الدراسات العليا للطلبة الوافدين



الدبلوم الخاص في التربية للطفولة المبكرة

تمنح كلية التربية للطفولة المبكرة درجة الدبلوم الخاص في التربية للطفولة

المبكرة في التخصصات الآتية : -

- ١- قسم العلوم التربوية تخصص (تربية الطفل - تكنولوجيا تعليم الطفل - الإدارة التربوية لرياض الأطفال).
- ٢- قسم العلوم النفسية تخصص (الارشاد النفسي للأطفال - التربية الخاصة للأطفال في مرحلة ما قبل المدرسة تخصص اعاقة عقلية - اعاقة سمعية - اعاقة بصرية - الموهبة والابتكار - صعوبات التعلم - التوحد واضطرابات التواصل).
- ٣- قسم العلوم الأساسية تخصص ( أدب الطفل - اعلام الطفل - تربية فنية للأطفال - تربية موسيقية للأطفال - تربية بدنية للأطفال ).

## شروط القبول :-

- يشترط في الطالب لنيل درجة الدبلوم الخاص في التربية للطفولة المبكرة أن يكون حاصلًا علي درجة البكالوريوس في التربية للطفولة المبكرة من إحدى الجامعات المصرية أو ما يعادلها بتقدير جيد علي الأقل .

## مدة الدراسة :

- اربعة فصول دراسية مقسمة الي ١٥ اسبوع بكل فصل دراسي .

## تاريخ التقديم :-

- دورة أكتوبر يتم التقديم في شهر اغسطس .
- دورة فبراير يتم التقديم في شهر يناير .



## الماجستير في التربية للطفولة المبكرة

## تمنح كلية التربية للطفولة المبكرة درجة الماجستير في التربية للطفولة المبكرة

### في التخصصات الآتية :-

- ١- قسم العلوم التربوية تخصص (تربية الطفل - تكنولوجيا تعليم الطفل - الإدارة التربوية لرياض الأطفال).
- ٢- قسم العلوم النفسية تخصص (الارشاد النفسي للأطفال - التربية الخاصة للأطفال في مرحلة ما قبل المدرسة تخصص اعاقة عقلية - اعاقة سمعية - اعاقة بصرية - الموهبة والابتكار - صعوبات التعلم - التوحد واضطرابات التواصل).



٣- قسم العلوم الأساسية تخصص ( أدب الطفل - اعلام الطفل - تربية فنية للأطفال - تربية موسيقية للأطفال - تربية بدنية للأطفال ).

### شروط القبول :-

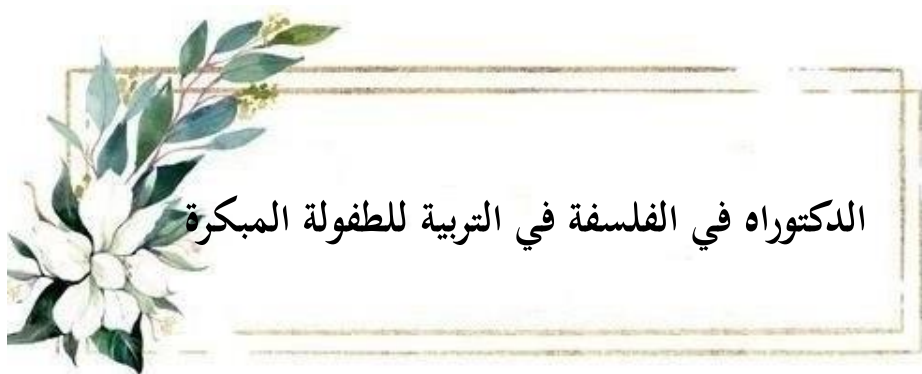
- يشترط في الطالب لئيل درجة الماجستير في التربية للطفولة المبكرة أن يكون حاصلًا علي درجة الدبلوم الخاص في التربية للطفولة المبكرة من احدي الجامعات المصرية او ما يعادلها بتقدير جيد علي الأقل .

### مدة الدراسة :-

- يتابع الطالب البحث لمدة عام علي الاقل .

### تاريخ التقديم :-

- يكون التسجيل في اي وقت خلال العام الجامعي ما دام كان الطالب مستوفيا شروط التسجيل .



تمنح كلية التربية للطفولة المبكرة درجة الماجستير في التربية للطفولة المبكرة  
في التخصصات الاتية

١- قسم العلوم التربوية تخصص (تربية الطفل - تكنولوجيا تعليم الطفل-الادارة التربوية لرياض الأطفال).

٢- قسم العلوم النفسية تخصص (الارشاد النفسي للأطفال - التربية الخاصة للأطفال في مرحلة ما قبل المدرسة تخصص اعاقة عقلية - اعاقة سمعية - اعاقة بصرية - الموهبة والابتكار - صعوبات التعلم - التوحد واضطرابات التواصل).



٣- قسم العلوم الأساسية تخصص ( أدب الطفل - اعلام الطفل - تربية فنية للأطفال - تربية موسيقية للأطفال - تربية بدنية للأطفال ).

### شروط القبول :-

- يشترط في الطالب لنيل درجة الدكتوراه في الفلسفة في التربية للطفولة المبكرة ان يكون حاصلًا علي درجة الماجستير في التربية للطفولة المبكرة من احدي الجامعات المصرية أو ما يعادلها بتقدير جيد علي الأقل .

### مدة الدراسة :-

- يتابع الطالب الدراسة لمدة عامين علي الاقل من تاريخ تسجيل الرسالة وذلك بعد الانتهاء من دراسة المقررات الدراسية خلال فصل دراسي .

### تاريخ التقديم :-

- دورة اكتوبر يتم التقديم في شهر اغسطس .

- دورة فبراير يتم التقديم في شهر يناير .

## مواعيد الدراسة

- تنقسم الدراسة الي ثلاثة فصول دراسية :-

١- الفصل الدراسي الأول يبدأ من شهر أكتوبر ولمدة ١٥ أسبوعا.

٢- الفصل الدراسي الثاني يبدأ من شهر فبراير ولمدة ١٥ أسبوعا .

٣- بناء علي قرار مجلس الكلية رقم (٨) بتاريخ ٢٠١٤/٥/٢٠ والذي ينص علي :

التسجيل بالفصل الصيفي بساعات مكثفة لطلاب الدراسات العليا للذين لديهم مواد رسوب فقط وقد سبق للطلاب دراستها بحد أقصى (٦ ساعات معتمدة).

## نظام الدراسة

- الدراسة بنظام الساعات الدراسية المعتمدة التي تمكن الطالب من التسجيل في عدد من المقررات يصل عدد ساعاتها الي ١٨ ساعة معتمدة بحد أقصى وبحد أدني لا يقل عن ١٢ ساعة في الفصل الدراسي الواحد.

## شروط التسجيل

- الشروط العامة للتسجيل :

١- استكمال الشروط الخاصة بكل قسم (ان وجدت).

٢- الحصول علي موافقة مجلس القسم المختص .

٣- استكمال جميع المستندات المطلوبة من ادارة الدراسات العليا .

٤- سداد الرسوم الدراسية قبل بدء الدراسة أو طبقا للموعد المحدد والمعلن بالكلية ويستثنى من هذا الشرط المعيدون والمدرسين المساعدين وطلاب المنح الدراسية .

٥- التسجيل اجباري للطلاب لكي يسمح له بالحضور وحساب المقررات الدراسية .

٦- الطالب الذي لا يقوم بالتسجيل قبل نهاية الأسبوع الثاني من بداية الفصل الدراسي لا يحق له حضور المحاضرات ولا يحصل علي تقدير هذا المقرر الدراسي حتي وان كان قد أدي جميع امتحانات ومتطلبات المقرر .

٧- يجب أن يحصل الطالب علي التوفيل للماجستير (٤٥٠ نقطة ) والدكتوراه بدرجة (٥٠٠ نقطة ) محلي .

## قواعد دراسة المقررات

١- يحق للطلاب أن يحذف / يضيف أي مقرر قبل نهاية الأسبوع الثاني من بداية الفصل الدراسي دون أن يظهر المقرر الذي حذفه في شهادته وبدون أية مصاريف دراسية اضافية .

٢- يسمح للطلاب بالانسحاب من المقرر الدراسي بعد التسجيل وذلك قبل نهاية الأسبوع الثاني عشر من بداية الفصل الدراسي وفي هذه الحالة لا تحسب للطلاب ساعات هذا المقرر في المتوسط التراكمي ويظهر له تقدير (انسحاب W) في شهادته.

٣- لا يسمح للطلاب بدخول الامتحان النهائي الا اذا حضر اكثر من نصف عدد الساعات التدريسية للمقرر ، وفي حالة عدم حضوره هذه النسبة يعتبر الطالب منسحبا اجباريا من المقرر ويظهر في شهادته (انسحاب اجباري FW).

٤- الطالب الذي يتعذر عليه دخول الامتحان النهائي لمقرر أو اتمام بعض متطلباته لأسباب قهرية يقبلها مجلس القسم ويكون قد حضر وأدي ٧٥% من متطلبات المقرر علي الأقل يحصل علي تقدير (غير مكتمل I) وعليه اداء الامتحان في الفصل الدراسي التالي والا حصل الطالب علي تقدير (منسحب اجباري FW) .

٥- المقررات التي يحصل فيها الطالب علي تقديرات (W) ، (FW) ، (I) لا تحسب له كساعات دراسية ولا تدخل في حساب المتوسط التراكمي للدرجات .

- ٦- يحق للطالب إعادة التسجيل في أي مقرر سبق له النجاح فيه بغرض تحسين تقديره في هذا المقرر .
- ٧- في حالة إعادة الطالب دراسة مقرر ما يظهر له في شهادته التقدير الأعلى في محاولاته ويدخل في حساب المتوسط التراكمي للدرجات (GPA) كمقرر اضافي .
- ٨- لا يحسب للطالب المقرر الذي درسه ومر عليه أكثر من خمس سنوات وقت حصول الطالب علي الدرجة.
- ٩- يتم تقييم المقررات الدراسية ويحسب للطالب المعدل الفصلي وكذلك المعدل التراكمي لنقاط التقدير السنوي في نهاية العام الجامعي طبقاً لنظام متوسط نقاط التقدير ( GPA ) .
- ١٠- يتم حساب ( GPA ) المعدل التراكمي وفقاً للمعادلة التالية :
- $$\text{متوسط نقاط التقدير} = \frac{\text{مجموع نقاط تقدير المقررات التي أكملها الطالب} \times \text{عدد الساعات المعتمدة للمقررات التي درسها}}{\text{مجموع الساعات المعتمدة لكل المقررات التي درسها}}$$
- ١١- لا يسمح للطالب بالتسجيل في مقرر دراسي اذا كان لهذا المقرر مقرر اخر مطلوب دراسته قبله الا بعد اجتيازه للمقرر للمطلوب دراسته أولاً .
- ١٢- الطالب الذي رسب (F) في مقرر دراسي اجباري عليه أن يقوم بالتسجيل مرة أخرى في ذات المقرر بحد أقصى مرتين .
- ١٣- يجوز بموافقة مجلسي القسم والكلية تأجيل قبول الطالب علي ألا تتجاوز مدة التأجيل فصلين دراسيين ولا تحتسب مدة التأجيل ضمن الحد الأقصى لمدة الحصول علي الدرجة .
- ١٤- اذا انسحب الطالب من الدراسات العليا بناء علي رغبته ثم أراد العودة اليها طبقت عليه الشروط الالتحاق وقت القبول الجديد ويكون الانسحاب وفق القواعد التالية :
- أ- اذا كان مقبولا للدراسة ولم يسجل في الوقت المحدد .
- ب- في حالة التسجيل في أحد الفصول وعدم مباشرته للدراسة لهذا الفصل .

## قواعد التقييم

- يتم تقييم الطالب في المقررات النظرية والعملية في ضوء ما يلي :
- يتم حساب درجات جميع المقررات النظرية والعملية من ١٠٠ درجة ويتم توزيعها علي النحو التالي :
- المقررات النظرية : أعمال فصلية ٥٠% ( ٢٠% أعمال السنة - ٣٠% امتحان منتصف الفصل ) ٥٠%  
للامتحان التحريري النهائي .
- المقررات العملية : أعمال فصلية ٦٠% ( ١٠% أعمال السنة - ٢٠% التطبيقات العملية - ٣٠%  
امتحان منتصف الفصل ) ٤٠% للامتحان التحريري النهائي .

## الرسوم الدراسية

- تحصل رسوم التسجيل عن كل ساعة دراسية معتمدة في الفصل الدراسي ويتم تحديدها بمعرفة الجامعة بناء علي اقتراح مجلس الكلية .

## المرشد الأكاديمي

- يحدد القسم لكل طالب مرشدا أكاديميا من أعضاء هيئة التدريس به ومن له نفس التخصص الذي يرغب الطالب في التسجيل فيه لتقديم النصح والارشاد خلال فترة دراسته وكذلك لمساعدته في اختيار المقررات الدراسية اللازمة لمجال بحثه وأيضا لتقديم النصح والارشاد في اختيار المقررات الدراسية الإضافية التي قد يحتاجها الطالب للبرنامج الدراسي ويكون رأي المرشد الأكاديمي استشاريا وليس الزاميا ويستبدل بالمشرف العلمي لطالب درجتي الماجستير والدكتوراه عند التسجيل للرسالة .



## تحويل المقررات الدراسية

١- بعد موافقة مجلس الكلية وبناء علي رأي اقتراح مجلس القسم يسمح للطالب بتحويل عدد من المقررات الدراسية سبق له أن درسها في جامعة أخرى أو في كلية أخرى علي أن تكون من بين المقررات الدراسية المطلوبة للحصول علي الدرجة وان يكون قد نجح فيها بتقدير لا يقل عن (C) أو ما يعادلها بشرط ألا يزيد مجموع ساعات هذه المقررات عن ٣٠% من مجموع ساعات المقررات الدراسية اللازمة للحصول علي الدرجة علي ألا تكون قد احتسبت له وحصل بها علي درجة علمية أخرى كما لا يجوز تحويل مقررات سبق للطالب دراستها في نفس الجامعة أو أي جامعة أخرى مر عليها أكثر من خمس سنوات وقد حصول الطالب علي الدرجة .

٢- يجوز للطالب المسجل في أحد برامج الدراسات العليا أن يحول مقررات يكون قد نجح فيها بتقدير لا يقل عن (C) سبق له دراستها في جامعة القاهرة اذا كانت هذه المقررات من متطلبات البرنامج .

## الغاء القيد

- يلغي قيد الطالب بقرار من مجلس الكلية في الحالات الآتية :

- ١- اذا تم قبوله في الدراسات العليا ولم يسجل في الفترة المحددة للتسجيل .
- ٢- اذا انسحب أو انقطع عن الدراسة لمدة فصل دراسي دون عذر مقبول .
- ٣- اذا انخفض معدله التراكمي عن تقدير ( جيد ) في فصلين دراسيين متتاليين .
- ٤- اذا تجاوز فرص التأجيل المحددة وتكون فصلين دراسيين.
- ٥- اذا أخل بالأمانة العلمية سواء في مرحلة دراسته للمقررات أو اعداده للرسالة ،أو قام بعمل يخل بالأنظمة والتقاليد الجامعية .
- ٦- اذا قررت لجنة الحكم علي الرسالة عدم صلاحيتها للمناقشة أو عدم قبولها بعد المناقشة .
- ٧- اذا لم يحصل علي الدرجة خلال الحد الأقصى لمدتها (ثلاث سنوات للماجستير وخمس سنوات للدكتوراه) .

٨- يجوز في حالات الضرورة القصوي إعادة قيد الطالب الذي ألغي قيده اذا حالت دون مواصلة دراسته ظروف قهرية يقبلها مجلسا القسم والكلية .

٩- الطالب الذي مضى علي الغاء قيده أكثر من ستة فصول دراسية يعامل معاملة الطالب المستجد بصرف النظر عما قطع سابقا من مرحلة الدراسة .

١٠- الطالب الذي مضى علي الغاء قيده أقل من ستة فصول دراسية يعيد دراسة بعض المقررات التي يحددها له مجلس القسم والكلية وتحتسب الوحدات التي درسها ضمن معدله التراكمي بعد استئنافه الدراسة .

### الفرص الاضافية

١- يجوز منح الطالب فرصة اضافية واحدة لفصل دراسي واحد أو فصلين دراسيين كحد أقصى بعد موافقة مجلسي القسم والكلية .

٢- يجوز منح الطالب ( في مرحلة الماجستير والدكتوراه ) فرصة اضافية لا تزيد عن فصلين دراسيين في مرحلة الماجستير وأربعة فصول دراسية في مرحلة الدكتوراه بناء علي تقرير من المشرف وموافقة مجلسي القسم والكلية .



## برنامج الدبلوم الخاص في التربية تخصص (رياض أطفال)

اولا :الدبلوم الخاص في التربية تخصص رياض الأطفال :-

مادة (١٤):-

يلتحق بالدبلوم الخاص في التربية تخصص رياض الأطفال :

١- (أ) - الحاصل علي بكالوريوس التربية رياض الأطفال بتقدير عام مقبول من أحد كليات رياض الأطفال أو أقسام أو شعب رياض الأطفال بكليات التربية أو التربية النوعية أو ما يعادله من التخصصات الاخرى ،ويعتبر الدبلوم الخاص بالنسبة لهم دبلوم منتهية وغير ممهدة للالتحاق بمرحلة الماجستير .

(ب)- قبول الطلاب المصريين الحاصلين علي بكالوريوس التربية رياض الأطفال بتقدير عام مقبول من أحد كليات رياض الأطفال أو أقسام أو شعب رياض الأطفال بكليات التربية أو التربية النوعية أو ما يعادلها من التخصصات الاخرى للتسجيل مرحلة الماجستير بشرط دراسة بعض المواد التكميلية يقترحها للقسم العلمي ويعتمدها مجلس الكلية ويقرها مجلس الجامعة ،علي أن يتم اجراء تنسيق داخلي بين الطلاب المتقدمين وبما يتفق مع الطاقة الاستيعابية للكلية .

٢- الحاصل علي الدبلوم المهني (التطبيقي ) في التربية رياض الأطفال أو التربية الخاصة بتقدير جيد أو تقدير (C) علي الأقل بنظام الساعات المعتمدة .

٣- أن يجتاز الطالب اختبار مقابلة شخصية وفقا للمعايير التي يحددها مجلسي القسم والكلية .

٤- يقوم لطالب بدراسة مقررات دراسية بواقع (٤٨) ساعة معتمدة مقسمة الي أربعة فصول دراسية بواقع ١٢ ساعة لكل فصل دراسي (٢٤ ساعة اجبارية - ٢٤ ساعة تخصصية ) علي أن تكون جميع الساعات الدراسية خلال الفصلين الدراسيين الأول والثاني من المقررات الاجبارية بواقع ٢٤ ساعة مقسمة علي فصلين دراسيين ويقوم الطالب باختيار التخصص اعتبارا من بداية الفصل الدراسي الثالث ،حيث يقوم بدراسة ٢٤ ساعة من بين المقررات في أحد التخصصات علي النحو التالي :

• الدبلوم الخاص في التربية تخصص تربية الطفل .

- الدبلوم الخاص في التربية الخاصة للأطفال في مرحلة ما قبل المدرسة .
- الدبلوم الخاص في التربية تخصص أدب الطفل .
- الدبلوم الخاص في التربية تخصص اعلام الطفل .
- الدبلوم الخاص في التربية تخصص تكنولوجيا تعليم الطفل .
- الدبلوم الخاص في التربية تخصص الارشاد النفسي للأطفال .
- الدبلوم الخاص في التربية تخصص تربية فنية للأطفال .
- الدبلوم الخاص في التربية تخصص تربية موسيقية للأطفال .
- الدبلوم الخاص في التربية تخصص تربية بدنية للأطفال .
- الدبلوم الخاص في التربية تخصص الادارة التربوية لرياض الأطفال.

٥- تكون المقررات التخصصية بمثابة مدخل لكي يقوم الطالب باختيار التخصص الدقيق واعداد رسالة الماجستير والدكتوراه فيها .

٦- يتم اجراء اختبار كشرط للقبول في التخصص الذي يختاره الطالب من بين التخصصات السابقة ويعفي من هذا الاختبار حملة البكالوريوس في ذات التخصص الذي يتم اختياره ،ويسمح لحملة البكالوريوس رياض الأطفال القبول في تخصصات تربية الطفل والتربية الخاصة وأدب الطفل والارشاد النفسي والادارة التربوية بدون الاختبار المحدد كشرط لاختيار التخصص .

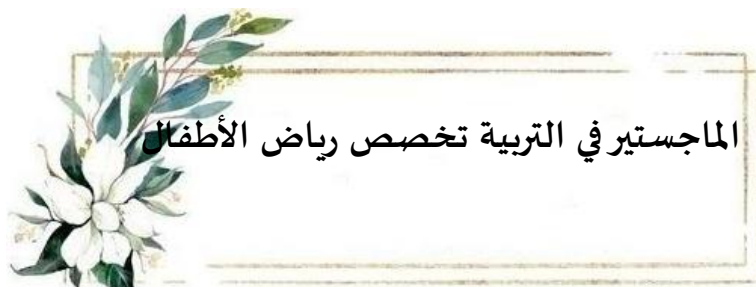
٧- يحق للطالب اختيار التخصص في حالة رسوبه في مقررین كحد أقصى من مقررات الفصلين الأول والثاني.

٨- عند التحاق الطالب بتخصص تربية الطفل يلتزم الطالب بدراسة ١٦ ساعة اجبارية من مقررات قسم العلوم التربوية وتكون باقي المقررات اختيارية ٨ ساعات .

٩- عند التحاق الطالب واختياره تخصص التربية الخاصة فلا يحق له اختيار التخصص الدقيق في مجال التربية الخاصة الا بعد اجتياز مقررات الفصل الثالث والذي يمثل الاعداد العام في مجال التربية الخاصة ويحق للطالب فقط اختيار التخصص الدقيق في الفصل الرابع ،كما يحق للطالب اختيار التخصص الدقيق في حالة رسوبه في مقررین كحد أقصى من مقررات الفصل الثالث .

١٠- يحق لمجلس الكلية فتح باب القيد في التخصصات وفقا لما يراه المجلس من احتياجات مطلوبة .

- تخصص التربية الخاصة للأطفال : ( اعاقة عقلية - اعاقة سمعية - اعاقة بصرية - صعوبات تعلم - الموهبة والابتكار - التوحد واضطرابات التواصل )



الماجستير في التربية تخصص رياض الأطفال :

مواصفات الخريج لبرنامج الماجستير:

- ١- يطبق المعارف التخصصية التي اكتسبها في ممارسة المهنة (وفقاً لكل تخصص).
- ٢- تعدد المشكلات المهنية ويقترح حلولاً لها ( وفقاً لكل تخصص ).
- ٣- يستخدم الوسائل التكنولوجية المناسبة في ممارسته المهنية ( وفقاً لكل تخصص ).
- ٤- يتخذ القرارات المهنية المناسبة ( وفقاً لكل تخصص ).
- ٥- يوظف الموارد المتاحة بكفاية (وفقاً لكل تخصص).
- ٦- يفسر النظريات والمعارف المتخصصة ذات الصلة بعمله المهني (وفقاً لكل تخصص ) .
- ٧- يفسر المبادئ الأخلاقية والقانونية الممارسات المهنية ( وفقاً لكل تخصص).
- ٨- يحدد المشاكل المهنية ويرتبها ويقترح حلول لها ( وفقاً لكل تخصص ).
- ٩- يحلل الأبحاث ذات العلاقة بالتخصص.
- ١٠- يقيم المخاطر المهنية في ضوء المعلومات المتاحة ( وفقاً لكل التخصص ).
- ١١- يكتب التقارير المهنية ( وفقاً لكل تخصص ).
- ١٢- يحدد احتياجاته المهنية في ضوء نتائج القيم (وفقاً لكل تخصص).
- ١٣- يستخدم المصادر المختلفة للحصول على المعلومات والمعارف ( وفقاً لكل تخصص ).



١٤ - يعمل في فريق ويدير الوقت بكفاءة.

١٥ - مستخدم أسلوب التعلم الذاتي والمستمر.

#### مادة (١٥):

يشترط لقيّد الطالب لدرجة الماجستير في التربية رياض الأطفال ما يلي :

١ - أن يكون حاصلاً على الدبلوم الخاص في التربية رياض الأطفال من إحدى الجامعات المصرية أو ما يعادله من التخصصات ذات الصلة بتخصصات الكلية بتقدير جيد // على الأقل أو بتقدير ( C + ) على الأقل بنظام الساعات المعتمدة .

أما بالنسبة للطالب الحاصل على تقدير مقبول أو تقدير (D) بنظام الساعات المعتمدة يقوم بدراسة مواد تكميلية .

٢ - يقوم الطالب بإعداد رسالة في ذات التخصص الذي اختاره الطالب بعد موافقة مجلسي القسم والكلية على موضوع الرسالة بواقع ( ٢٠ ) ساعة معتمدة مقسمة إلى فصلين دراسيين بواقع ( ١٠ ) ساعات بحثية بكل فصل دراسي.

٣ - يقوم القسم العلمي المختص بتحديد هيئة الإشراف على الرسالة وفقاً للتخصص العلمي الدقيق الموضوع الرسالة.

٤ - يقدم المشرف تقريراً سنوياً خلال شهر أكتوبر عن مدى تقدم الطالب في رسالته مشفوعاً بالموافقة على استمرار التسجيل أو إلغاؤه لعدم انتظام الطالب في الدراسة.

٥ - يحق لمجلسي القسم والكلية السماح للطالب بالمد لمدة فصلين دراسيين كحد أقصى لإنهاء الرسالة ومناقشتها.

٦ - يتقدم المشرف الرئيسي إلى مجلس القسم بطلب تشكيل لجنة الحكم والمناقشة مدعماً بتقرير عن صلاحية الرسالة موقعاً من المشرفين، يعرض التشكيل المقترح من مجلس القسم إلى مجلس الكلية وذلك بعد موافقة لجنة الدراسات العليا والبحوث للموافقة على لجنة الحكم والمناقشة.

٧ - يمنح الطالب درجة الماجستير في التربية رياض الأطفال بالتقديرات التالية:

(مقبول - جيد - جيد جداً - ممتاز).



## دكتوراه الفلسفة في التربية تخصص رياض الأطفال

دكتوراه الفلسفة في التربية تخصص رياض الأطفال:

مواصفات الخريج لبرنامج الدكتوراه:

- ١- يطبق المعارف المتخصصة التي اكتسبها في ممارسته المهنية (وفقاً لكل تخصص).
- ٢- يحدد المشكلات المهنية ويقترح حلولاً لها وفقاً لكل تخصص.
- ٣- يستخدم الوسائل التكنولوجية المناسبة في ممارسته المهنية وفقاً لكل تخصص.
- ٤- يتخذ القرارات المهنية المناسبة (وفقاً لكل تخصص).
- ٥- يوظف الموارد المتاحة بكفاءة وفقاً لكل تخصص.
- ٦- يفسر النظريات والمعارف المتخصصة ذات الصلة بعمله المهني (وفقاً لكل تخصص).
- ٧- يفسر المبادئ الأخلاقية والقانونية الممارسات المهنية (وفقاً لكل تخصص).
- ٨- يحدد المشاكل المهنية ويرتبها ويقترح حلول لها وفقاً لكل تخصص.
- ٩- يحلل الأبحاث ذات العلاقة بالتخصص.
- ١٠- يقيم المخاطر المهنية في ضوء المعلومات المتاحة (وفقاً لكل تخصص).
- ١١- يكتب التقارير المهنية وفقاً لكل تخصص...
- ١٢- يحدد احتياجاته المهنية في ضوء نتائج التقديم (وفقاً لكل تخصص).
- ١٣- يستخدم المصادر المختلفة للحصول على المعلومات والمعارف (وفقاً لكل تخصص).
- ١٤- يعمل في فريق ويدير الوقت بكفاءة.
- ١٥- يستخدم أسلوب التعلم الذاتي والمستمر.

يشترط القيد الطالب لدرجة دكتوراه الفلسفة في التربية رياض الأطفال ما يلي :

١- أن يكون حاصلاً على درجة الماجستير في التربية تخصص رياض الأطفال من إحدى الجامعات المفسرية أو ما يعادله من التخصصات ذات الصلة بتخصصات الكلية من معهد علمي آخر معترف به من المجلس الأعلى للجامعات بتقدير جيداً على الأقل أو بتقدير ( C + ) على الأقل بنظام الساعات المعتمدة .

٢- يقوم الطالب بدراسة مقررات دراسية بواقع ( ٥٠ ) ساعة معتمدة مقسمة إلى ( ١٠ ) ساعات دراسية ، ( ٤٠ ) ساعة بحثية بواقع ( ١٠ ) ساعات بكل فصل دراسي

٣- يقوم الطالب بإعداد رسالة في ذات التخصص الذي اختاره الطالب بعد اجتيازه جميع الساعات الدراسية ( ١٠ ساعات ) وبعد موافقة مجلسي القسم والكلية على موضوع الرسالة بواقع ( ٤٠ ) ساعة معتمدة مقسمة إلى أربع فصول دراسية بواقع ( ١٠ ) ساعات بحثية بكل فصل دراسي.

٤- يقوم القسم العلمي المختص بتحديد هيئة الإشراف على الرسالة وفقاً للتخصص العلمي الدقيق الموضوع الرسالة.

٥- يحق لمجلسي القسم والكلية السماح للطالب بالمد لمدة فصلين دراسيين كحد أقصى لإنهاء الرسالة ومناقشتها.

٦- يتقدم المشرف الرئيسي إلى مجلس القسم بطلب تشكيل لجنة الحكم والمناقشة مدعماً بتقرير عن صلاحية الرسالة موقعاً من المشرفين يعرض التشكيل المقترح من مجلس القسم إلى مجلس الكلية وذلك بعد موافقة لجنة الدراسات العليا والبحوث للموافقة على لجنة الحكم والمناقشة.

٧- يمنح الطالب درجة الدكتوراه في التربية رياض الأطفال بالتقديرات التالية:

( جيد - جيد جداً - ممتاز - ممتاز مع مرتبة الشرف )

ولا يقوم الطالب بتسجيل موضوع رسالة الدكتوراه الا بعد دراسة المقررات التكميلية إن وجد و مقررات مرحلة الدكتوراه خلال فصل دراسي واجتيازها بنجاح.