

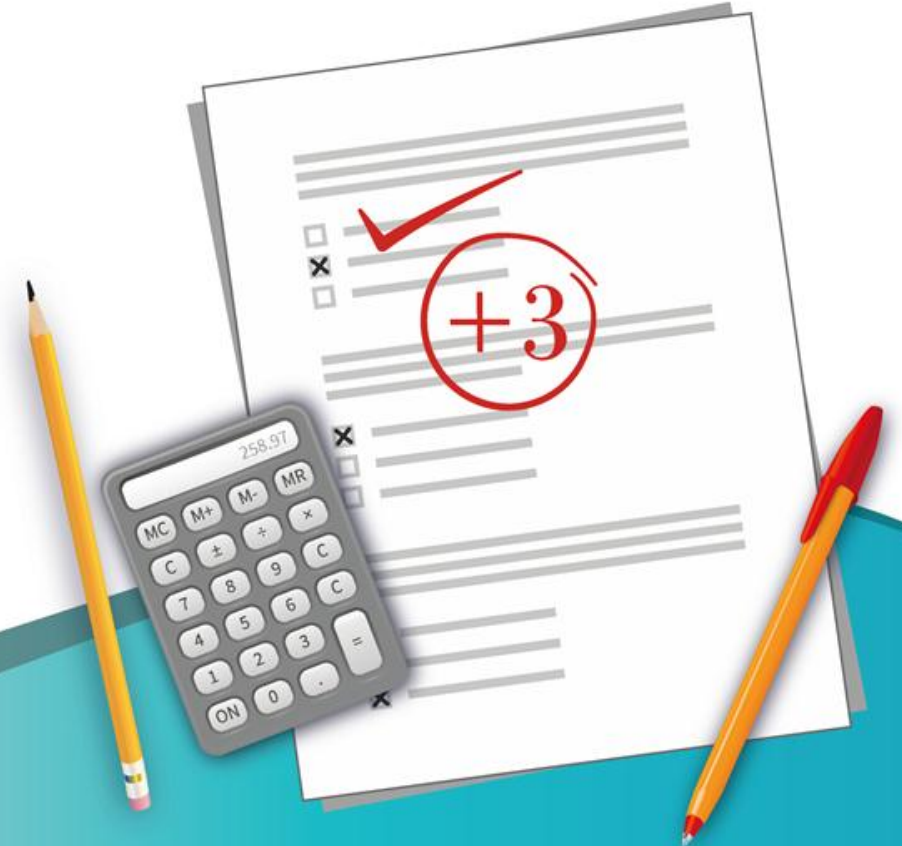


وحدة إدارة مشروعات تطوير التعليم العالي

جامعة المنوفية  
كلية التربية النوعية

# ورشة عمل :صياغة المفردات الاختبارية وفقا للمسويات المعرفية العليا « جدول المواصفات » إعداد

أ.د / هيام مصطفى سالم  
المدير التنفيذي لوحدة القياس والتقويم



بِسْمِ اللَّهِ الرَّحْمَنِ الرَّحِيمِ

وَقُلْ اَعْمَلُوا فَسَيَرَى اللَّهُ عَمَلَكُمْ وَرَسُولُهُ  
وَالْمُؤْمِنُونَ

صَدَقَ اللَّهُ الْعَظِيمِ

# ميثاق العمل



كيف تقبل الاختلاف



## الهدف العام من اللقاء

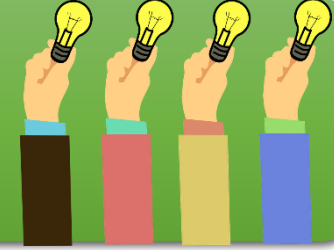


تطوير مهارات أعضاء هيئة التدريس في صياغة المفردة الاختبارية الجيدة وفقا للمستويات  
المعرفية العليا حتى تساهم في رفع مستوى تحصيل الطلاب وتسد الفجوة بين نتائج  
الاختبارات التحصيلية ونتائج الاختبارات العملية

ما تَوَقَّعَاتُكَ؟



## محاوور اللقءاء



- معاير جودة المفردات الاختبارية .
- قواعد جودة المفردات الاختبارية .
- تصنيف المستويات المعرفية للأسئلة ( تصنيف بلوم وزملائه )
- أنواع المفردات الاختبارية
- مخرجات التعليم التي يقيسها كل نوع .
- قواعد إعداد كل نوع من هذه الأسئلة .
- مناقشة عناصر جدول المواصفات .
- كتابة فقرات اختبارية في تخصصاتهم .

## معايير جودة المفردات الاختبارية

- صياغة المفردة الاختبارية بلغة عربية (أجنبية) خالية من الغموض ، والأخطاء النحوية والإملائية ، ومراعاة دقة التعبير ، وعلامات الترقيم .
- وضوح المفردة الاختبارية وتنسيقها وتنظيمها .
- أن تكون المفردة الاختبارية مناسبة للزمن المخصص لها .
- أن تحقق المفردة الاختبارية مزيدا من تعزيز التعليم ، وترسيخ المعلومات ، وتنشيط الفكر ، وتحقيق النواتج التعليمية اللازمة .
- أن تكون المفردة الاختبارية معبرة عن أحد أجزاء المقرر.
- أن تغطي المفردة الاختبارية أحد الجوانب المختلفة من مجالات الأهداف المعرفية ، كالتذكر ، والاستيعاب ، والتطبيق ، والتحليل ، والتركيب ، والتقويم .

## قواعد جودة المفردات الاختبارية

- هل المفردات الاختبارية واضحة ومستوى لغتها ملائم للطلاب ؟
- هل إجابة المفردات الاختبارية محددة ؟
- هل صياغة المفردات الاختبارية جديدة ؟
- هل طريقة عرض المفردات الاختبارية ملائمة ؟
- هل المعلومات المتضمنة في المفردات الاختبارية ضرورية ؟
- هل هناك ترتيب منطقي في الفقرات الفرعية للمفردات الاختبارية؟ مثل تسلسلها بحسب مستوى الأهداف ، أو التدرج في الصعوبة ، أو ترتيب موضوعات المقرر؟



- هل ترتبط الفقرات الفرعية جميعها بالموضوع ، والأشكال ، والبيانات الأخرى ؟
- هل تعليمات المفردات الاختبارية واضحة وخالية من الازدواجية والتكرار مثل :  
صف واذكر وشرح في آن واحد .
- هل تم تحديد العلامة الكلية والفرعية لكل مفردة اختبارية ؟
- هل تم تجنب الكلمات والمصطلحات التي تحمل أكثر من معنى ؟
- هل تم تسليط الضوء على المعلومات الهامة في المفردة الاختبارية بطريقة واضحة ؟
- هل الفراغات المخصصة للإجابة كافية ؟

## قواعد جودة المفردات الاختبارية

- هل المفردات الاختبارية واضحة ومستوى لغتها ملائم للطلاب ؟
- هل إجابة المفردات الاختبارية محددة ؟
- هل صياغة المفردات الاختبارية جديدة ؟
- هل طريقة عرض المفردات الاختبارية ملائمة ؟
- هل المعلومات المتضمنة في المفردات الاختبارية ضرورية ؟
- هل هناك ترتيب منطقي في الفقرات الفرعية للمفردات الاختبارية؟ مثل تسلسلها بحسب مستوى الأهداف ، أو التدرج في الصعوبة ، أو ترتيب موضوعات المقرر؟

## أنواع المفردات الاختبارية ومعايير بنائها

للأسئلة دور مهم في تقويم نواتج تعلم المتعلمين، وتقدير مستوى تحقيقهم للأهداف المنشودة؛ لذا تعد مهارة صياغة الأسئلة أحد أهم المعايير التي ينبغي أن تكون ضمن معايير جودة التقويم، وتصنف المفردات الاختبارية إلى نوعين :

- \*\* أسئلة إنتاج الاستجابة: production:
- \*\* أسئلة اختيار الاستجابة: selection:

## **\*\* أسئلة إنتاج الاستجابة production:**

هذا النوع يتطلب من المتعلم أن يكتب إجابته عن المشكلة التي تطرح عليه في

المفردة ، وتقسم إلى:

١. أسئلة الإكمال.

٢. معرفة المصطلحات.

٣. الصور والرسوم.

٤. أسئلة المقال ( قصير - طويل ).

## \*\* أسئلة اختيار الاستجابة selection:

في هذا النوع من الأسئلة تقدم للمتعلم عدة إجابات للسؤال أو حلول للمشكلة، وعليه أن يتخير ( يتعرف ) الإجابة أو الحل الصحيح من بينها أو أفضل هذه الإجابات وتسمى هذه الأسئلة بالأسئلة الموضوعية لأنها تتسم بموضوعية التصحيح، أي لا يختلف تصحيحها من فرد لآخر. وتقسم إلى:

١. الاختيار من متعدد.

٢. الصواب والخطأ.

٣. المزاجية.

٤. إعادة الترتيب.

## أولاً: أسئلة المقال

تعد مفردات المقال من النوعية التي تسمح للمتعلم بأن يجيب عليها بكلمات من عنده، فالمتعلم يسأل ليستدعي من الذاكرة المعلومات ذات العلاقة بالسؤال، وهو مطالب في هذا النوع من الأسئلة بتنظيم وعرض حقائق ومصطلحات أو مفاهيم، أو أفكار، أي أن يقوم بنشاط إبداعي، وعادة ما تبدأ هذه الأسئلة بكلمات مثل (ناقش - اشرح - قارن - أكتب ما تعرف عن - أذكر ... الخ).

**- مخرجات التعليم التي تفيد مفردات المقال في قياسها :**

- القدرة على التعبير الكتابي حيث تكمن الأهمية الأولى لهذا النوع من القدرة على الإنتاج والتكامل والتعبير عن الأفكار.

- القدرة على انتقاء المعلومات وتنظيمها والربط بينها إذ يقوم المتعلم باستدعاء الإجابة التي تربط بين عناصر مختلفة من المقرر



- القدرة على الابتكار: ويرتبط هذا الهدف ارتباطا كبيرا بالهدفين السابقين فقد يقوم المتعلم بإعادة تنظيم وتأليف بعض عناصر المقرر المقر بطريقة جديدة مبتكرة
- تفيد في التحقق من العمليات العقلية العليا وذلك لأنها تتطلب عمل استنتاجات ومقارنات وتحليلات وإصدار الأحكام على المعرفة بأنواعها المختلفة.

### عيوب أسئلة المقال

- صياغة مفردات المقال قد تؤدي في كثير من الأحيان إلى اختلاف الطلبة في فهم المقصود منها، وهذا يؤدي إلى عدم توفيق البعض في التوصل إلى الإجابة المطلوبة ليس لضعف مستواهم في المادة، وإنما لعدم وضوح المطلوب من سؤال المقال.
- ٢- قد يكون لدى بعض الطلاب مهارة لغوية في التعبير الكتابي، وفي طريقة عرض وربط وتنظيم المعلومات، فيؤثر هذا على المصحح، مما يجعله يعطي درجة عالية جدا،

٤- يتطلب تصحيح أسئلة المقال وقتا طويلا علاوة، على إجهادها للمعلم، وذلك لأن كل طالب يحاول أن يكتب أكبر قدر ممكن من الصفحات، لاعتقاده بأن الكم له تأثير كبير على الدرجة التي يحصل عليها حتى لو كان هذا الكم غير مرتبط بصلب الموضوع.

### ب- قواعد إعداد أسئلة المقال

- (١) يجب ان يكون السؤال واضحا ومحددا بحيث تكون المشكلة التي يطرحها واحدة في أذهان المتعلمين
- (٢) حتى يمكن قياس مخرجات التعليم يجب أن يتجنب السؤال كلمات مثل "من وماذا، ومتى، واذكر وحدد" وغير ذلك من الكلمات التي ترتبط بتذكر الحقائق والمعلومات. ويمكن استخدام عبارات أخرى من شأنها أن تقيس المستويات العليا من الأهداف مثل " لماذا، وشرح، وقارن، واربط، وفسر أسباب، وحل وانقد"

## محكات الحكم على أسئلة المقال:

- يتيح السؤال قدرا كبيرا من الحرية للمتعلم لإبداء آرائه، وما يجول في تفكيره ووجدانه.

- يعرض السؤال المشكلة بشكل يمكن المتعلم من تنظيم المعلومات المرتبطة بالمشكلة والربط بينها لإخراج موضوع متكامل.

- يحقق السؤال التركيز على العمليات العقلية المختلفة ، بما تتطلبه من عمل استنتاجات ومقارنات وتحليلات وإصدار أحكام.

- يشجع السؤال عادات دراسية جيدة تمكن الطالب من الإلمام بالحقائق الهامة، وإدراك العلاقات بينها.

- يبرز السؤال قدرة المتعلم على تلخيص ما قرأه وتحليله، واستعداده لدمج المعارف العلمية تكاملياً ووظيفياً وفكرياً وعملياً.

## محكات الحكم على أسئلة المقال:

- تغطي الأسئلة موضوعات المقرر الدراسي.

- يتسم التنوع في طريقة عرض الأسئلة بأشكال متنوعة (رسوم- اختر الاجابة ثم فسر اجابتك).

- تبدأ صياغة السؤال يطلب محدد واضح مثل ( وازن - وضح - بين - ميز-).

## ثانياً: الأسئلة الموضوعية

يقصد بالأسئلة الموضوعية الأسئلة التي يمكن تقدير درجاتها تقديراً موضوعياً، ويقصد بذلك أن هناك اتفاقاً في الأحكام، إذا ما تم تصحيح السؤال الموضوعي، من قبل مجموعة من المصححين، حيث يتوصل الجميع إلى نفس الدرجات، ومن أنواع الأسئلة الموضوعية



True /False Items  
Multiple Choice Items  
Matching Items  
Completion Items

1- أسئلة الصواب والخطأ  
2- أسئلة الاختيار من متعدد  
3- أسئلة المقابلة  
4- أسئلة التكميل

## - أسئلة التكميل

يقصد بأسئلة الإكمال بأنها عبارة يكتبها المعلم، قد حذف منها كلمة أو أكثر، وتم وضع مكان كل كلمة محذوفة خط أو عدة نقاط، ويطلب من المتعلم أن يضع من عنده الكلمات المحذوفة التي تجعل معنى العبارة مكتملاً وواضحاً.

**مميزات أسئلة التكميل :**

- سهولة وضعها وتصحيحها.
- شاملة نسبياً للمادة العلمية المراد الاختبار فيها.
- مجال التخمين فيها ضعيف نسبياً.



## مخرجات التعليم التي تقيسها أسئلة التكميل :

- (١) اختبار معاني المفردات والمصطلحات.
- (٢) اختبار المخرجات المتعلقة بالحقائق البسيطة كالأسماء والتواريخ والأحداث والأماكن والأوصاف البسيطة.
- (٣) اختبار المخرجات المتعلقة بمعرفة المبادئ.
- (٤) اختبار المخرجات المتعلقة بمعرفة الطريقة والأسلوب.
- (٥) اختبار المخرجات المتعلقة بقياس التفسير البسيط للمعلومات.

## قواعد إعداد أسئلة التكميل:

يجب أن تصاغ العبارة الناقصة في شكل مختصر على قدر الإمكان حتى يكون السؤال واضحا لا غموض فيه

يجب ألا تحتوى العبارة على عدد كبير من الفراغات لأن وجود فراغات كثيرة يؤدي إلى غموض السؤال وكقاعدة عامة يحسن أن تحتوى العبارة على كلمة واحدة ناقصة أو كلمتين ناقصتين فقط

## - أسئلة الصواب والخطأ

تعد أسئلة الصواب والخطأ من نوع العبارات التي يستجيب لها المتعلم بإحدى الوسائل التالية: (صحيح / خطأ) (نعم / لا) (صحيح / غير صحيح) ، (حقيقة / رأى) (موافق / غير موافق) أو ما شابه ذلك.

### مزايا أسئلة الصواب والخطأ:

- موضوعية في تقويمها، ولا تستغرق جهداً في تصحيحها.
- شاملة نسبياً، وتغطي أجزاء كبيرة من المحتوى الدراسي الذي تم تعليمه.
- سهولة الوضع والصياغة، مقارنة بالاختبارات الموضوعية الأخرى.
- تستهلك مساحة كبيرة من الورق.
- مناسبة لقياس الحقائق والمبادئ التاريخية بوجه عام.



## مخرجات التعليم التي تقيسها أسئلة الصواب والخطأ:

- (١) قياس معرفة الحقائق والمفاهيم البسيطة ومعاني المصطلحات.
- (٢) قياس قدرة المتعلم على اكتشاف المفاهيم الشائعة التي لا تتمشى مع الحقائق العلمية.
- (٣) قياس قدرة المتعلم على تمييز الحقيقة من الرأي.
- (٤) قياس قدرة المتعلم على التفكير الناقد: ومن مظاهر ذلك القدرة على التمييز بين الاستجابات

## قواعد بناء أسئلة الصواب والخطأ:

- (١) يجب أن تتضمن العبارة أو السؤال فكرة واحدة فقط، وأن تكون هذه الفكرة رئيسية ومهمة، وأن تكون في مكان بارز من العبارة.
- (٢) يجب أن تصاغ العبارة بإحكام بحيث تكون صحيحة تماماً أو خاطئة تماماً ولا تحتل أى جدل حول صوابها أو خطئها.
- (٣) يجب توخى الحذر عند استخدام الكلمات التي تقترن عادة بالتعميمات الخاطئة مثل دائماً، وأبداً، وجميع، ولا يمكن. ويمكن تلافى ذلك إما بتجنب استخدام هذه الكلمات كلية.
- (٤) يجب ألا تكون العبارات صحيحة في الاختبار أطول بشكل مستمر من العبارات الخطأ

## - أسئلة الاختيار من متعدد

تتكون أسئلة الاختيار من متعدد في أبسط صورها من مشكلة وعدة حلول بديلة، وتطرح المشكلة إما في صيغة استفهامية، وإما على شكل عبارة ناقصة، وتسمى المشكلة بأصل السؤال (الجزر) Stem، أما الحلول البديلة فهي عبارة عن الإجابات المحتملة في حالة السؤال، وتسمى الحلول أو الإجابات البديلة (بالبدايل) Alternatives، وتتضمن البدايل إجابة واحدة صحيحة وعدد من الإجابات الخاطئة التي يطلق عليها المشتتات Distractors .



## مزايا أسئلة الاختيار من متعدد:

- من أهم مزايا أسئلة الاختيار من متعدد ما يلي:
- عنصر التخمين فيها أقل من أسئلة الصواب والخطأ.
- مرونتها الكبيرة، إذ من الممكن استخدامها في قياس عديد من مخرجات التعلم.
- تلفت نظر المفحوص إلى ضرورة التمييز، ومعرفة الحقائق معرفة دقيقة.

## عيوب أسئلة الاختيار من متعدد:

- إعدادها يحتاج إلى جهد كبير من قبل المعلم
- لا تصلح لقياس مخرجات التعلم التي تتعلق بالتأليف والتنظيم والابتكار والتي تتعلق بالتعبير الكتابي.
- صعوبة بناء أسئلة اختيار من متعدد خالية من العيوب.
- تحتاج إلى نفقات كثيرة في طباعتها.

## قواعد بناء أسئلة الاختيار من متعدد:

(١) يجب أن يحتوى أصل السؤال مشكلة محددة تماماً بحيث يفهم المتعلم المقصود من المشكلة دون حاجة إلى الاستعانة بالبدائل لتوضيحها. والمعيار الأساسى لاحتواء أصل السؤال على مشكلة كاملة هو القدرة على الاستجابة لأصل السؤال دون النظر للبدائل.

(٢) يجب عدم استخدام "جميع الإجابات السابقة صحيحة" فقد تبين أن استخدام هذا البديل يؤدي إلى أن يكون السؤال سهلاً للغاية

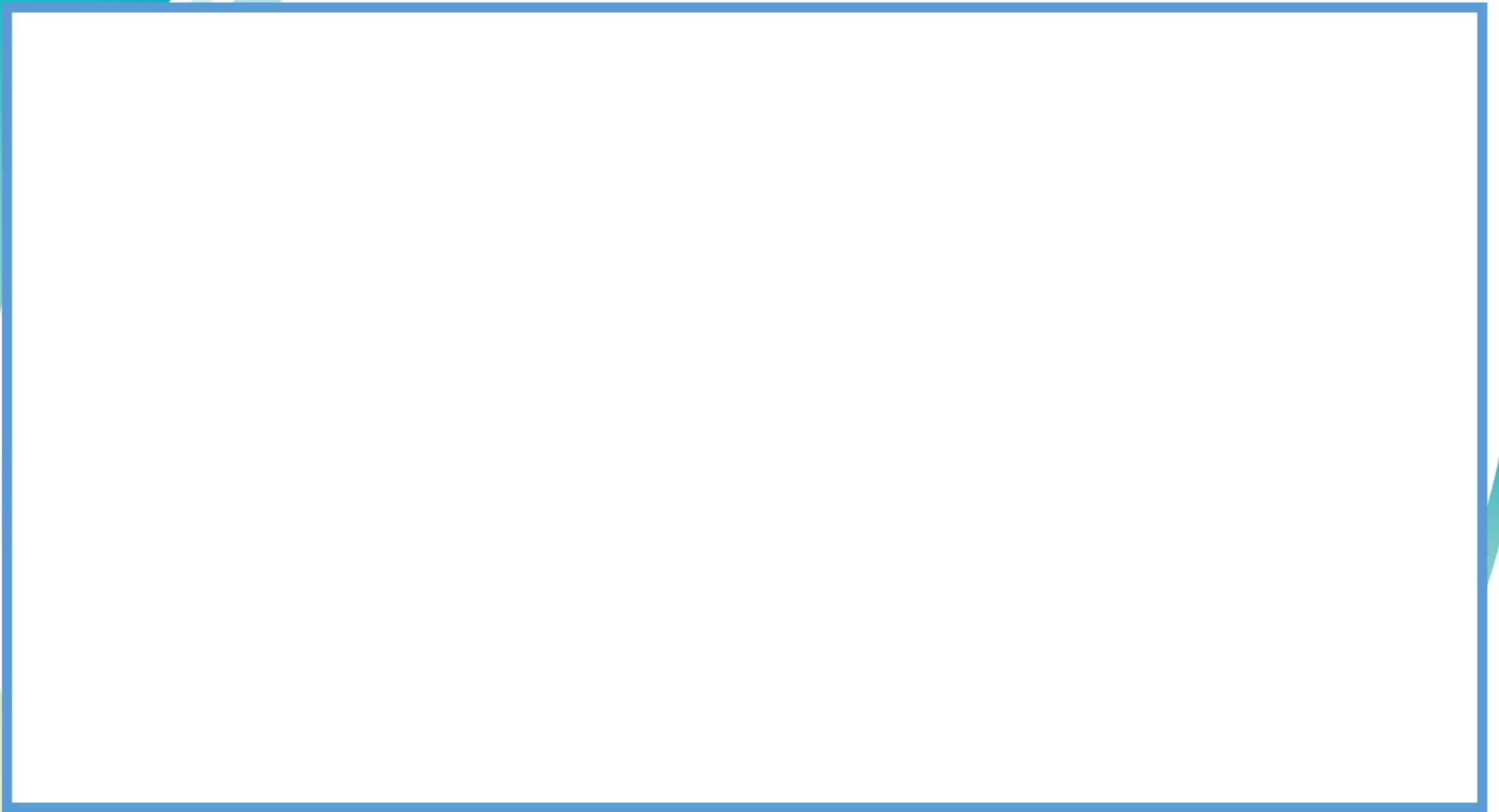
(٣) يجب تجنب صيغة النفي كلما أمكن ذلك.

(٤) يجب أن يكون كل بديل مناسباً لغوياً لأصل السؤال فإذا كانت الكلمة الأولى من البديل الصحيح فاعلاً يجب أن تبدأ كل البدائل الأخرى بفاعل وهكذا.

(٦) يجب تجنب الارتباطات بين أصل السؤال والإجابة الصحيحة فكثيراً ما ترد كلمة فى الإجابة الصحيحة تكون علامة عليها لأنها تشبه كلمة وردت فى أصل السؤال.

## محكات الحكم على أسئلة الاختيار من متعدد:

- ترتبط المفردة بالهدف التي وضعت لقياسه.
- يصاغ السؤال بلغة سهلة ومفهومة لا زيادة فيها ولا غموض.
- يعبر السؤال عن مشكلة واضحة ومحددة يفهمها المتعلم بسهولة.
- تتفق البدائل والأصول العلمية لكتابة بدائل السؤال.
- تصاغ البدائل بشكل يبدو جذابا ومعقولا ظاهرياً للطلاب غير المتقنين لهدف السؤال.
- يوجد عبارات نفى في السؤال تحدث إرباكا غير مرغوب للمتعلم.
- تستخدم عبارات المفردة نصاً من الكتاب الدراسي بما يشجع على الحفظ.
- يحتوى جزر السؤال على مؤشرات للإجابة أو التحيز لأحد البدائل.



أسئلة المطابقة ( المزاجية ) :

## Matching items

• يتألف هذا النوع من الأسئلة من مجموعتين ( قائمتين ) من الكلمات أو العبارات وتسمى القائمة الأولى ( المقدمات ) ، وتسمى القائمة الثانية ( الإجابات ) بحيث يكون لكل مقدمة في القائمة الأولى إجابة في القائمة الثانية ، ويطلب إلى الطالب أن يربط كل كلمة أو عبارة في القائمة الأولى بما يناسبها من كلمات أو عبارات في القائمة الثانية . ويستخدم هذا النوع لقياس قدرة الطالب على ربط المفاهيم والمبادئ والتعميمات العلمية .

• ويتصف هذا النوع من الأسئلة بما يأتي :

• سهولة الإعداد والصيغة .

• موضوعية التقييم .

• مجال التخمين فيه قليل .

• مناسبته للطلبة في المرحلة الأساسية .

• مناسبته لقياس قدرات الطلبة المتعلقة بذكر الحقائق ، والتعميمات ، والمفاهيم العلمية .

• تشجيعه على حفظ المعلومات وتذكرها .

• استخدامه يتطلب وجود عدد من العلاقات المتناظرة من المعارف ، وان يكون عدد البدائل في القائمة الثانية ( قائمة الإجابات ) أكثر من عدد القائمة الأولى ( المقدمات ) .

# نشاط



ماهي خطوات بناء الاختبار التحصيلي؟

## خطوات بناء الاختبار التحصيلي

Content Outline

Statement of learning outcomes

Table of Specification

Item Selection

Composition of Instructions

Development of Answer sheets

Construction of Answer Keys

Test Administration

Test Revision - 9. المراجعة

١- وضع تخطيط للمحتوي

٢- صياغة نواتج التعلم

٣- وضع جدول المواصفات

٤- اختيار فقرات الاختبار

٥- وضع التعليمات

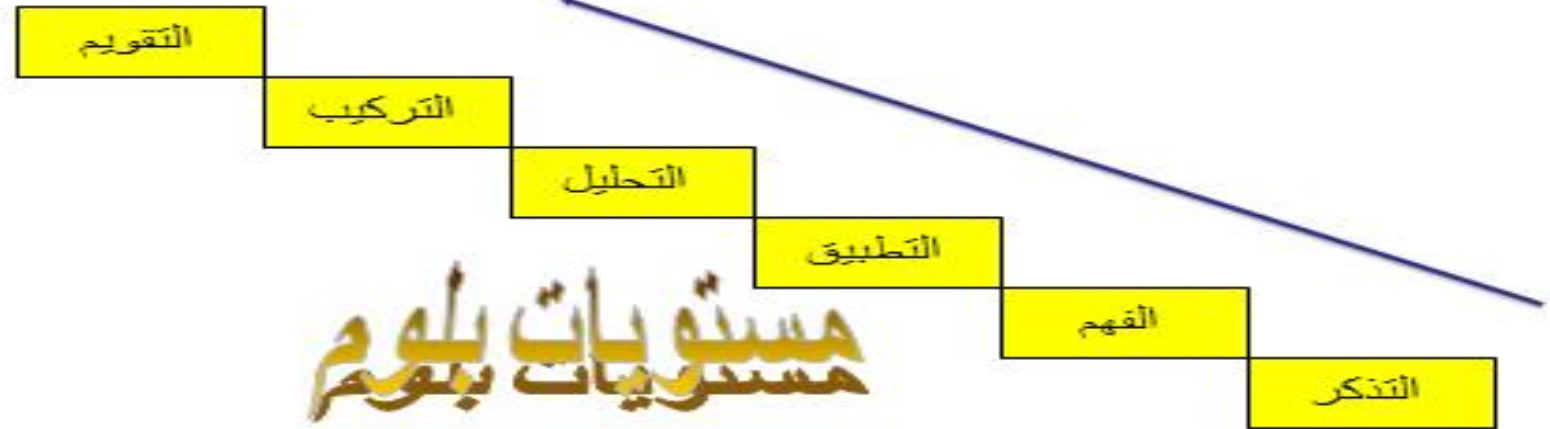
٦- تصميم ورقة الإجابة

٧- وضع مفتاح الإجابة

٨- تنفيذ الاختبار

تصنيف المستويات المعرفية للأسئلة "تصنيف بلوم وزملائه"

## صياغة الأهداف السلوكية





# نشاط



تصنيف مخرجات التعلم تبعا لمستويات بلوم

## (١) مستوى التذكر

تذكر المادة التي سبق تعلمها، ويمثل التذكر للمعلومات أقل المستويات المعرفية الخاصة بنواتج التعلم.

وعند كتابة أسئلة جيدة من هذا النوع يراعى ما يلي:

- مطابقة الأسئلة لما درس، أو ما هو موجود بالمقرر.

- استخدام نفس التعبيرات، أو الألفاظ كما سبق استخدامها في الموقف التعليمي دون تغيير.

ومن الأمثلة الدالة على هذا المستوى:

ماذا حدث بعد.....؟ \* كم.....؟ \* من هو الذى.....

\* استخرج معنى.....؟ \* صف ما حدث عند.....؟ من الذى تحدث

إلى.....؟ ضع علامة (صح) أو (خطأ).....؟

## (٢) مستوى الفهم

هو القدرة على إدراك معنى المحتوى الدراسي، وقد يظهر ذلك من خلال ترجمة المادة، من صورة إلى أخرى (الكلمات إلى أرقام مثلاً)، تفسير المادة (الشرح أو التلخيص) ومما يميز الفهم الطريقة التي يتبعها المتعلم في الإجابة عن السؤال، والتي تكون محددة بوضوح

ومن الأمثلة الدالة على هذا المستوى:

- اكتب بأسلوبك الخاص عن.....؟
- اكتب نبذة مختصرة عن.....؟
- من هي الشخصية الرئيسة في.....؟
- هل يمكنك التمييز بين..... و.....؟
- ما الفرق بين..... و.....؟
- ماذا يقصد بكلمة.....؟

## (٢) - مستوى التطبيق

يقصد بمستوى التطبيق قدرة المتعلم على استخدام ما تعلمه في مواقف جديدة، بما في ذلك استخدام القواعد والقوانين، والطرق والمفاهيم، والنظريات ومن المهارات الدالة

على مستوى التطبيق

(١) استخدام المعلومات.

(٢) استخدام الأساليب والمفاهيم والنظريات في مواقف جديدة.

(٣) حل المشكلات باستخدام المهارات المطلوبة أو باستخدام المعرفة.

ومن الأمثلة الدالة على مستوى التطبيق ما يلي:

\* هل يمكن أن يحدث ..... في .....؟

\* ما هي الأسئلة التي ربما كنت ستسألها عن .....؟

\* أعد مجموعة من التعليمات عن ..... مستخدماً المعلومات المعطاة؟

\* هل هذه المعلومات مفيدة لو كان لديك.....



## (٢) - مستوى التحليل

ويشير قدرة المتعلم على تجزئة الموضوع إلى مكوناته الرئيسية، الهدف من ذلك توضيح العلاقة بين الأفكار من حيث الربط، والاستنتاج ومن المهارات الدالة على مستوى التحليل ما يلي:

(١) ملاحظة النماذج والأمثلة.

(٢) ترتيب الفروع للوصول للكل.

(٣) إدراك المعنى من بين السطور.

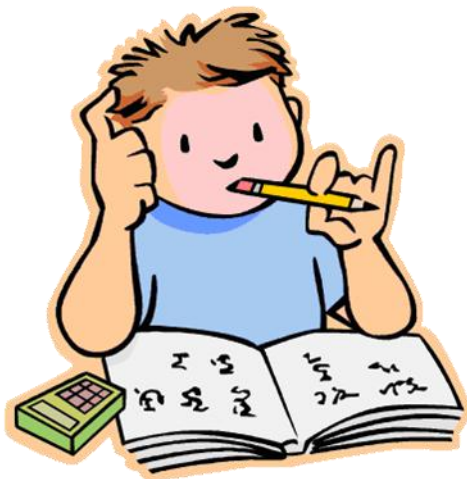
(٤) تعريف المكونات.

ومن الأمثلة الدالة على مستوى التطبيق ما يلي:

\* ما الحدث الذي لم يكن ليحدث لو أن .....؟

\* لو حدث ..... ماذا ستكون النتيجة؟

\* ما درجة الشبه بين ..... و .....



## (٥) مستوى التركيب

ويشير إلى قدرة المتعلم على وضع الأجزاء معا لتكوين كل جديد، ويمكن أن يشمل إعداد موضوع، أو محاضرة معينة، أي تجميع عناصر ومن المهارات الدالة على مستوى التركيب ما يلي:

(١) استخراج العموميات من الحقائق المعطاة.

(٢) ربط العلاقات بين المجالات المتعددة.

(٣) توضيح النتائج العامة.

(٤) استخدام المعطيات والأفكار القديمة لإيجاد أخرى جديدة.

ومن الأسئلة الدالة على مستوى التركيب ما يلي:

- أين يكمن الحل ل.....؟

- ماذا سيحدث لو أن.....؟

- كيف ستتعامل مع..... لو كنت.....؟

- استتبط استخدامات جديدة وغير عادية لكل من.....؟



## ٦- مستوى التقويم

يقصد به قدرة المتعلم على الحكم بصحة المعلومات، أو تحديد موقفه من مشكلة معينة وتوضيح رأيه فيها، أى الحكم الكمي والكيفي على موضوع ما. ومن المهارات الدالة على مستوى التقويم ما يلي:

(١) تحديد اختيارات مبنية على مناقشات منطقية.

(٢) التحقق من قيمة الدليل.

(٣) المقارنة، والمقاربة بين الأفكار.

ومن الأسئلة الدالة على مستوى التقويم ما يلي:

\* قدر قيمة رقمية لـ.....؟

\* برر وجهة نظرك بشأن.....؟

\* هل تعتقد أن ..... أمر جيد أم غير جيد؟ اشرح؟

\* ما هي التغييرات التي توصى بها بشأن.....؟

\* هل أنت شخص .....؟ ولماذا؟



## ما هو جدول المواصفات؟

هو مخطط يتم فيه تحديد الأوزان النسبية (أو الدرجات) المناسبة عند وضع أسئلة الاختبار وذلك:

- لكل وحدة من وحدات المقرر
- و لكل مستوى من مستويات التفكير





لماذا جدول المواصفات؟



## يعمل جدول المواصفات على تحقيق الفوائد التالية:

- الشمول المطلوب في أسئلة الاختبار الذي يتيح تغطية جميع عناصر المحتوى التي تم تدريسها.
- الاهتمام بجميع مستويات الأسئلة وعدم التركيز على الجوانب الدنيا فقط والمتمثلة في المعرفة أو التذكر.
- قياس مدى تحقق الأهداف التدريسية وبدرجة كبيرة وبطريقة منظمة.
- العدالة في بناء اختبارات متكافئة المستوى لجميع الطلاب في مختلف المدارس.



النسبة المئوية	عدد الأسئلة	مستويات الأهداف						موضوعات المقرر	م
		تقويم	تركيب	تحليل	تطبيق	فهم	تذكر		
18.66%	14	3	-	2	4	3	2	الأهداف التربوية	1
20%	15	-	2	2	2	4	5	طبيعية المواد الفلسفية	2
26.66%	20	1	3	6	2	3	5	مهارات تدريس المواد الفلسفية	3
20%	15	1	4	4	2	2	2	نماذج لطرق تدريس المواد الفلسفية	4
14.66%	11	1	2	-	3	2	3	استراتيجيات حديثة لتدريس المواد الفلسفية	5
	75	6	11	14	13	14	17	المجموع	
100%		8%	14.66%	18.66%	17.33%	18.66%	22.66%	النسبة	

نشكركم على حسن الاستماع





تشكرا لحسن امتنا علم  
رحمتنا علم

رسالة