



السيد الأستاذ الدكتور/ رئيس قسم اللغة الانجليزية

تحية طيبة وبعد،

في ضوء مراجعة استراتيجيات التعليم والتعلم المتبعة بالمقررات الدراسية، بـرجاء الموافقة علي تقارير تتبـع نتائج طلاب البرنامج للأعوام ٢٠١٧/٢٠١٨ ، ٢٠١٨/٢٠١٩ ، ٢٠١٩/٢٠٢٠ ، ٢٠٢٠/٢٠٢١ والموضح لنسب النجاح والرسوب اطلاب البرنامج في المقررات اللغوية والأدبية، وكذلك عدم/ضرورة التعديل علي استراتيجيات التعليم والتعلم.

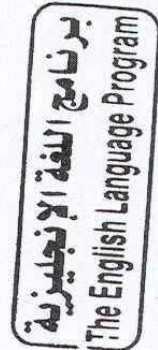
- مرفق ١- تقرير البرنامج للعام الجامعي ٢٠١٧/٢٠١٨
- مرفق ٢- تقرير تتبـع نتائج العام الجامعي ٢٠١٧/٢٠١٨
- مرفق ٣- تقرير البرنامج للعام الجامعي ٢٠١٨/٢٠١٩
- مرفق ٤- تقرير تتبـع نتائج العام الجامعي ٢٠١٨/٢٠١٩
- مرفق ٥- تقرير البرنامج للعام الجامعي ٢٠٢٠-٢٠٢١
- مرفق ٦- تقرير تتبـع نتائج العام الجامعي ٢٠٢٠/٢٠٢١
- مرفق ٧- كشف توقيع السادة أعضاء هيئة التدريس

وتفضلوا بقبول فائق الاحترام،

مقدمه لسيادتكم،

د. سارة الدالي

سارة الدالي





تقرير تتبع نتائج طلاب البرنامج في ضوء تقرير البرنامج الأكاديمي ٢٠١٧/٢٠١٨
يهدف التقرير التتبعي لطلاب البرنامج الي توضيح نسب النجاح في الفرق الأربعة لطلاب
الانتظام والانتساب، وذلك عقب أداء الامتحانات النهائية وهي طريقة التقييم المستمر المتبعة
بالبرنامج لكل المقررات. في ضوء هذه التقارير يتضح ضرورة:

١. اتباع /تغيير نفس استراتيجيات التعليم والتعلم داخل قاعات الدرس،
٢. اتباع/تغيير أساليب التقييم المستمر المباشر/غير المباشر،
٣. تعديل مقررات اللانحة وعدد الساعات النظرية/العملية،
٤. اعادة توزيع المقررات علي السادة القائمين علي التدريس وذلك كي يتم عرض
المحتوي العلمي بأساليب وطرق تدريس متنوعة،
٥. التحقق من مخرجات التعلم المستهدفة لكل مقرر،
٦. التحقق من نواتج التعلم المستهدفة للمقررات مع المهارات المستهدفة للبرنامج،
٧. تعديل توصيفات المقررات لعرض محتوى علمي مواكب للتيارات الفكرية الحديثة و
المدارس النقدية المختلفة، التطور التقني وتكنولوجيا التعليم (التحول الرقمي)، و
٨. توافق مخرجات التعلم المستهدفة مع احتياجات سوق العمل، الأطراف المعنية ذات
الصلة بالبرنامج.

وتتضح النقاط السابقة في ضوء نتائج الطلاب المرصحة في تقارير البرنامج الأكاديمي وتتبع
احصائيات النجاح للطلاب.

جدول (١)

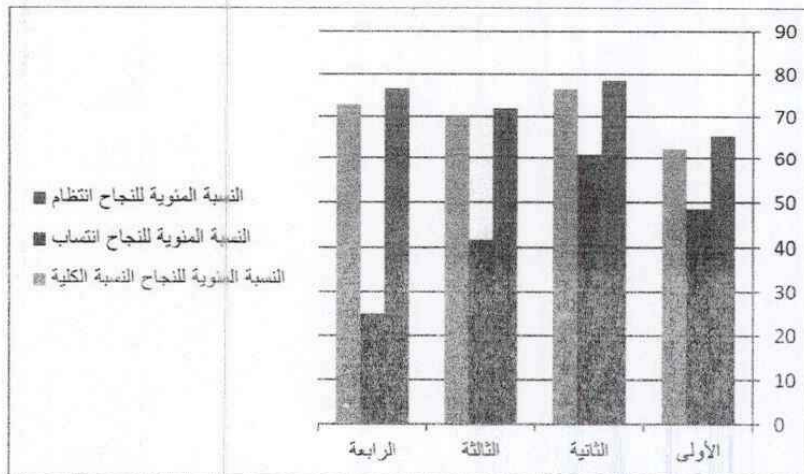
النسب المئوية للنجاح للعام الأكاديمي ٢٠١٧/٢٠١٨

الفرقة	النسبة المئوية للنجاح		
	انتظام	انتساب	النسبة الكلية
الأولى	٦٥.٤٣	٤٨.٥٢	٦٢.٢٩
الثانية	٧٨.٤١	٦٠.٩٧	٧٦.٤٨
الثالثة	٧١.٨٩	٤١.٦٦	٦٩.٦٩
الرابعة	٧٦.٦	٢٥	٧٢.٨١

تبين من نتائج التقييم المستمر لطلاب البرنامج للعام الأكاديمي ٢٠١٧/٢٠١٨ كما في الشكل
البياني (١)، تحقق نتائج التعلم المرجوة والمستهدفة وذلك وفقا للعمل بتوصيفات البرنامج
القديمة قبل المراجعة والتحديث، تقارب نسبة النجاح الكلية في الفرق الثانية والرابعة ،
الانخفاض الملحوظ في نسبة النجاح في طلاب الفرقة الرابعة (انتساب).



شكل (١) رسم توضيحي لنسب النجاح للعام الجامعي ٢٠١٧/٢٠١٨



يتضح من الرسم التوضيحي (١) ارتفاع نسبة النجاح لطلاب البرنامج: الانتظام والانتساب. ولذلك تم الالتزام بالعمل على نفس التوصيفات واستراتيجيات التعليم والتعلم المدرجة بالتوصيفات وهي استراتيجيات تقليدية: محاضرات نظرية، عصف ذهني، نقاش، تعلم تعاوني، عروض تقديمية.

أما عن توزيع تقديرات النجاح الي تقدير ممتاز، جيد جداً، جيد، مقبول، فيظهر توزيع التقديرات للفرق الأربعة في جدول (٢)، حيث يظهر ارتفاع نسبة تقدير "جيد" في الفرق الأربعة، يليها نسبة تقدير "مقبول" ثم جيد جداً، و امتياز.

جدول (٢)
توزيع تقديرات النجاح للفرق الأربعة

الفرقة	النسبة المئوية لتقديرات النجاح			
	ممتاز	جيد جداً	جيد	مقبول
الأولى	٠.٢٧	٤.٠٩	٤١.٨	١٦.٣٩
الثانية	٠.٢٧	٢٠	٥٤	٢١.٦
الثالثة	--	٧.٢٧	٥٥.٧٥	٦.٦٦
الرابعة	٠.٢٢	٤.١٤	٣٦.٤	١٩.١٣
النتيجة الإجمالية	٠.٢٣	٩.٥٠	٤٨	١٢.٣



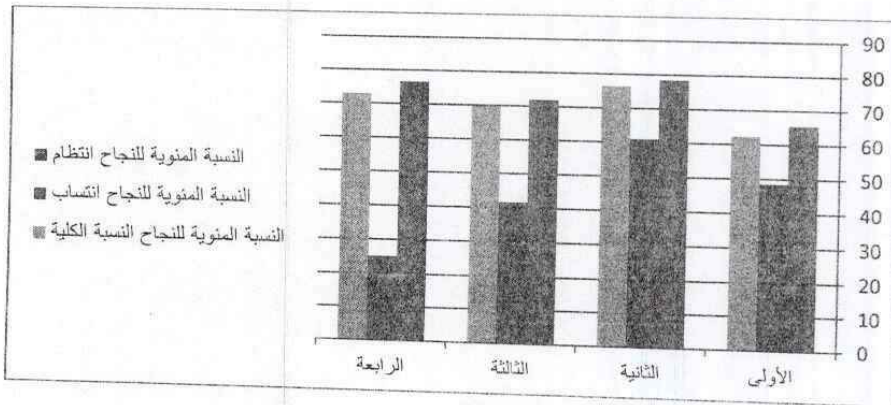
تقرير تتبع نتائج طلاب البرنامج في ضوء تقرير البرنامج الأكاديمي ٢٠١٩/٢٠١٨
يهدف التقرير الي تتبع أداء الطلاب من خلال متابعة ومراجعة نتائج الفرق الأربعة حتي يتم تنفيذ الممارسات التصحيحية لممارسات البرنامج الأكاديمية:

- ١) اتباع نفس استراتيجيات التعليم والتعلم،
- ٢) اتباع نفس أساليب التقويم المستمر المباشر (الامتحانات النهائية)،
- ٣) التعديل علي لائحة البرنامج وتباعا تصميم البرنامج.

جدول (١) نتائج الامتحان النهائي

الفرقة	النسبة المئوية للنجاح		
	انتظام	انتساب	النسبة الكلية
الأولى	٦٥.٤٣	٤٨.٥٢	٦٢.٢٩
الثانية	٧٨.٤١	٦٠.٩٧	٧٦.٤٨
الثالثة	٧١.٨٩	٤١.٦٦	٦٩.٦٩
الرابعة	٧٦.٦	٢٥	٧٢.٨١

يوضح الجدول السابق نسب النجاح المئوية لطلاب الفرق الأربعة حيث تقاربت نسبة النجاح للفرقتين الثانية والرابعة معا، والأولى والثالثة معا. مما يحقق نتائج وأهداف البرنامج المستهدفة والتي تظهر التزام البرنامج بطرق تدريس، استراتيجيات تعليم وتعلم، محتوى علمي متنوع ومتدرج، و مدارس فكرية متعددة ومتنوعة للفرق الأربعة.



يظهر من الرسم التوضيحي ارتفاع نسبة النجاح الكلية لطلاب البرنامج، والتي تتضمن طلاب الانتظام والانتساب. وأظهرت نتائج العام الأكاديمي ٢٠١٩/٢٠١٨ ارتفاع نسب النجاح الكلية



لطلاب الانتساب مما يؤكد ارتفاع نسبة التحويل من انتساب الي انتظام في طلاب الفرق الأربعة، الأمر الذي يشير الي:

١. استحسان استراتيجيات التعليم والتعلم حيث عرض المادة العلمية بشكل مؤثر وفعال للطلاب،

٢. الالتزام بمحتوي علمي يحتوي علي جانب من استراتيجيات التعلم الذاتي الذي ينمي مهارات الطالب وكفاءته العلمية،

٣. توافق أسئلة الورقة الامتحانية مع طلاب البرنامج ذوي التحصيل الضعيف.

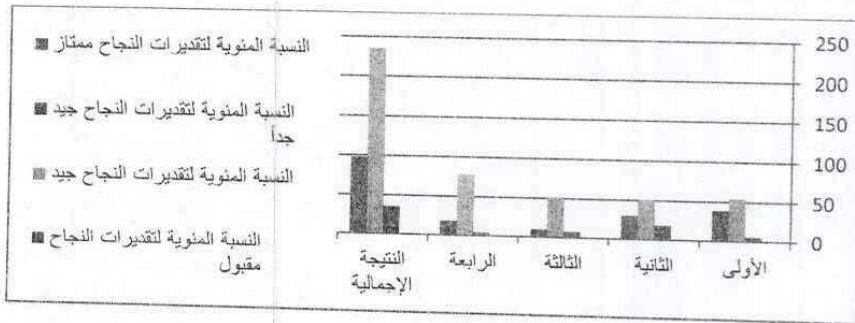
أما عن توزيع التقديرات علي الفرق الأربعة، فيظهر الارتفاع المتكرر في تقدير "جيد" لجميع الفرق. وانخفاض تقدير ممتاز وجيد جدا يؤكد التزام السادة القائمين علي التدريس بلانحة البرنامج الداخلية ونظام التقويم المستمر المباشر وغير المباشر.

جدول (٢)

توزيع تقديرات النجاح

الفرقة	النسبة المئوية لتقديرات النجاح			
	ممتاز	جيد جدا	جيد	مقبول
الأولى	0.30	5.60	54.11	39
الثانية	0.33	18.42	51	30
الثالثة	0.4	7.60	51.50	10.12
الرابعة	0.00	4.13	77.7	18.18
النتيجة الإجمالية	1.03	35.75	234.31	97.3

رسم توضيحي (٢) لتوزيع تقديرات النجاح للفرق الأربعة



تشير مؤشرات النجاح بالرسم التوضيحي الي ارتفاع نسبة "جيد" و "مقبول" علي طلاب الفرق الأربعة وذلك يؤكد تحقق مخرجات التعلم المستهدفة لطلاب البرنامج علي حد سواء. وذلك حيث ظهرت تقديرات النجاح بين ممتاز، جيد جدا، جيد، ومقبول.



تقرير تتبع نتائج طلاب البرنامج في ضوء تقرير البرنامج الأكاديمي ٢٠٢١/٢٠٢٠

يوضح التقرير التبعي لنتائج طلاب البرنامج النسبة المئوية لتقديرات النجاح لفرق البرنامج الأربعة والاجراءات التصحيحية عقب ظهور النتيجة للعام الجامعي ٢٠٢١/٢٠٢٠. تعد مؤشرات النجاح انعكاسا واضحا لمسير العملية التعليمية وتطبيق استراتيجيات تعليم وتعلم، أساليب تقويم مباشر وغير مباشر مستمر خلال العام الأكاديمي، وكذلك توضح نتائج البرنامج (بشكل غير مباشر) رضا الطلاب عن العملية التعليمية.

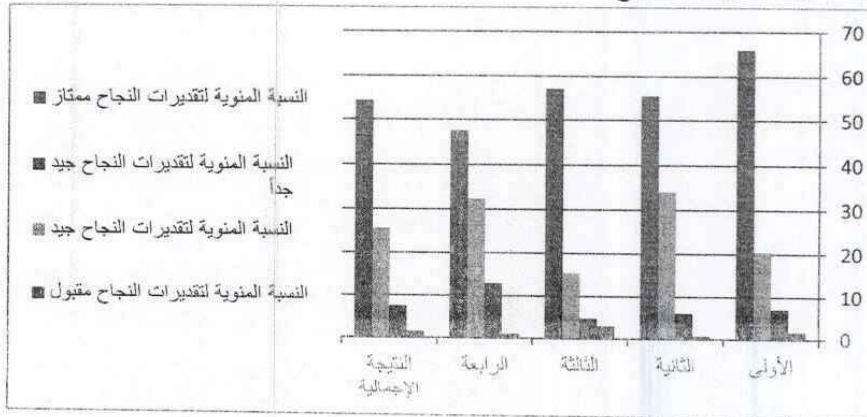
جدول (١)

النسبة المئوية لتقديرات النجاح

الفرقة	النسبة المئوية لتقديرات النجاح			
	مقبول	جيد	جيد جداً	ممتاز
الأولى	65.89	20.49	7.24	1.6
الثانية	55.45	33.99	6.27	0.66
الثالثة	57.05	15.36	4.7	2.82
الرابعة	47.54	32.31	12.95	0.95
النتيجة الإجمالية	97.3	234.31	7.66	1.37

رسم توضيحي (٢)

النسبة المئوية لتقديرات النجاح





تعد نسبة النجاح الموضحة بالشكل السابق مؤشرا لارتفاع طفيف في تقدير "جيد جدا" وذلك بعد تطبيق استراتيجية التعليم الهجين/المدمج حيث التدريس بنسبة ٥٠% تقليدي و ٥٠% هجين. وهذا يؤكد تفاعل الطلاب مع استراتيجية التعليم الهجين التي تم تنفيذها خلال العام الدراسي ضمن خطة التدريس البديلة ضمانا لسلامة الطلاب ومنعا لانتشار الأمراض مثل "كورونا".

استراتيجية التعليم الهجين المنبثقة من سياسة التعليم عن بعد تدعم سياسة التعلم الذاتي، التي تعتمد وبشكل كبير على استجابة الطالب للمواد العلمية المرفوعة على المنصة التعليمية وإجراء الواجبات المحددة بوقت معن لجميع الطلاب.

كذلك استراتيجية التعليم الهجين تصلح لرفع مستوي الطلاب نظرا لطبيعة البرنامج النظري ومقرراته النظرية وعدد ساعاته. وكذلك فان استراتيجية التعليم الهجين تصلح مع أعداد الطلاب الكبيرة، فهي تتيح الفرصة لجميع الطلاب (المتميزين والمتعثرين) من الحصول على المادة العلمية في أي وقت (Asynchronous classes) حيث يتوفر الدرس التعليمي بشكل غير متزامن مشروح علي عروض تقديمية مصحوبة بصوت.

بناءا علي النتائج السابقة ووفقا لما ورد من ملاحظات تخص ارتفاع وانخفاض تقدير الفرق الأربعة ونسب توزيع التقديرات علي الفرق الأربعة، فان تعديل استراتيجيات التعليم والتعلم يعد من الأمور الضرورية مواكبة لمستجدات الأمور، ووفقا لتعديل لائحة البرنامج الي لائحة ساعات معتمدة. ويعد كذلك تنوع استراتيجيات التعليم والتعلم داخل الفصل الدراسي لتقديم المحتوى التعليمي بشكل مختلف يساهم في اعداد كوادر مؤهلة لعرض، تقييم، تحليل، تقديم، مناقشة أي موضوع بشكل متنوع. ولهذا فان ادراج استراتيجية التعليم الهجين يعد تحولا أساسيا في استراتيجيات التعليم والتعلم بالبرنامج مؤثرا علي نتائج الطلاب و نتائج التقييم المستمر.

مقدمه لسيادتكم،
د. سارة الدالي

سارة الدالي

