

This file has been cleaned of potential threats.

To view the reconstructed contents, please SCROLL DOWN to next page.



كلية التربية النوعية  
قسم الاقتصاد المنزلي

# محاضرات في تايث مسكن

---

الفرقة الرابعة

الدكتور

علي عثمان عبد اللطيف

استاذ مساعد - بكلية التربية النوعية - جامعة المنوفية

جميع الحقوق محفوظة

رقم الايداع  
20792 / 2015

الترقيم الدولي

## الفهرس

الصفحة	الموضوع
٨	المقدمة
12	الفصل الاول:المسكن، ماهيته، انواعه، وظيفته، تأثيثه ، فرشة
٣٨	الفصل الثاني: طرز الاثاث
60	الفصل الثالث : عناصر المسكن الوظيفية
112	الفصل الرابع : استخدام المكملات فى تنسيق المسكن
١٤٠	المراجع



## تأثيث وتنسيق المسكن

د. على عثمان عبد اللطيف

٢٠١٢-٢٠١٣

يحتوى هذا الكتاب على محتوى علمى دقيق ويعتبر اضافته دقيقة فى مجال تأثيث وتنسيق المسكن والتي تساعد على رفع المستوى المعرفى والمهارى لدى الطلاب من خلال المقرر .

يتناول الكتاب مواضيع عديده وهى المسكن من حيث أهميته وانواعه وطرز الاثاث واسس التصميم الداخلى وعناصره ومبادئه وشروطه وعلم الأرجو نوميك وعناصر المسكن الوظيفية كل هذه المواضيع لها أهمية كبيره للمهتمين بهذا المجال فهو مكتوب بلغة عربية سليمة شامل ومطابق لعنوان الكتاب ومكتوب بتسلسل المواضيع مع شرح وافى وبسيط وحديث واستخدم فى الكتاب مصادر متعددة من المراجع والمحتوى مدعم بالصور والرسوم البيانية والتوضيحية والتي توظف وتدعم محتوى المقرر .

يعتبر الكتاب مرجعا للطلاب المتخصصين فى مجال الأسكان والتصميم الداخلى وتأثيث وتنسيق المسكن وكذلك الطلاب الدارسين فى كليات التربية النوعية وكليات الاقتصاد المنزلى . كذلك يكون هذا الكتاب مرجعا لأى فرد من أفراد الأسر ، وكذلك طلاب الكليات النوعية وكليات الأقتصاد المنزلى وكليات الفنون الجميله والفنون التطبيقية قسم الديكور و التصميم الداخلى ، وكذلك الفتيات المقبلات على الزواج لمعرفة كيفية تأثيث المسكن وتنسيقه .

كما يوضح الكتاب مجال جديد وهو مجال علم الأرجونوميك الذى يختص بدراسة العلاقة بين القائم بالعمل والبيئة المحيطة به الداخلية والخارجية أى العلاقة بين القائم بالعمل وارتفاعات اسطح العمل والفراغات بين الأثاث ويوضحه وكذلك الاضاءه والألوان والتهويه والحرارة والارضيات وفرشها حتى يتم العمل على اكمل كفاءة مع تفعيل الجهد المبذول والوقت لأداء العمل .

من ذلك يتضح أن الكتاب يتميز بشموليه وحدثاثة ودقه المحتوى .

كما يساهم هذا الكتاب فى تزويد المكتبات العلمية بمرجع اساسى فى فن تأثيث وتنسيق المسكن .

أ. د / يسريه احمد عبد المنعم

استاذ ادارة المنزل وشئون الأسرة

قسم الأقتصاد المنزلى كلية الزراعة

جامعه الإسكندرية

## المقدمة





## مقدمة المؤلف

المسكن يعتبر المكان والمأوى والملجأ الذى يأوى إليه الفرد ويشعر فيه بالراحة والخصوصية ويستطيع من خلاله القيام بوظائفه الفسيولوجية بكفاءة عالية ومواصلة تكيفه مع البيئة والمجتمع وتفاعله معها.

فالمسكن يعتبر من ضروريات الحياة الضرورية والهامة للفرد فهو يساعده على تشكيل أغلب سلوكياته كما يساعده على إشباع العديد من احتياجاته الجسمية والاجتماعية والنفسية.

ولم يكن من قبل الاهتمام بعملية تأثيث المسكن كما يحدث هذا الاهتمام فى هذه الآونة نظراً لما يشكله المسكن من دور حيوى وفعال ومؤثر فى حياة الفرد وعلى المجتمع.

ولا شك أن التصميم الجيد للمسكن أساس لى يشعر الفرد بتواجده فيه وتحقيق راحته النفسية فى هذا المسكن والتصميم الجيد أساس لكل عمل فنى مهما كان هذا العمل والتى لا يبعث على الرضا بدون تلك اللمسات الجمالية والأداء الوظيفى المتكامل. أن القصد من التصميم هو الإبداع والخلق لأعمال ممتعة ويعتبر هذا التصميم هو الخطة المتكاملة لتشكيل شئ ما وتركيبه فى قالب موحد ليس من الناحية الجمالية فحسب بل من الناحية الوظيفية والأدائية.

ولا شك أن دراسة مادة "تأثيث وتنسيق المسكن" بالفرقة الثانية أكبر الأثر ومكماً لدراستنا فى الفرقة الرابعة حيث اشتملت على

الأساسيات لتأثير المسكن وتجميله والتي تم قبل دراسة مقرر الفرقة الرابعة فى مادة تأثير المسكن"

لذا نقدم هذا الكتاب لطلاب الفرقة الرابعة شعبة الاقتصاد المنزلى بكلية التربية النوعية ليكون لهم عوناً مع ما يسبقه من مقررات تتعلق بالمسكن أو تأثيره ليكون عوناً لهم فى حياتهم الدراسية وبعد تخرجهم فى حياتهم العملية داعياً الله لهم بالتوفيق والسداد.

المسكن هو المكان الذى يشعر فيه الفرد بالراحة والطمأنينة والسكينة فى نفس الوقت يمكنه من القيام بوظائفه الفسيولوجية بكفاءة عالية وإحساسه بالرضا عنه كما يوفر له الإحساس بالخصوصية والدفء فالمسكن أهمية خاصة فى حياة أفراد الأسرة، فقيه يقضى الفرد وقت راحته وبالتالي يؤثر عليه وعلى حالته النفسية ويترتب على هذا الأثر تفاعل الفرد مع المجتمع.

المسكن هو أحد الاحتياجات الضرورية الهامة للفرد فهو يساعد الفرد على تشكيل بعض سلوكياته كما يساعده على إشباع العديد من احتياجاته الجميلية والاجتماعية والنفسية والتي تعمل على توضيح وتوطيد العلاقات السوية بين أفراد أسرته، فالمسكن المناسب يعتبر من أهم حقوق الحياة الكريمة للإنسان.

وتنسيق المسكن هو عملية إدارية تشتمل على تخطيط وتنظيم شكل المسكن بطريقة جميلة مناسبة تجلب السرور والسعادة والطمأنينة إلى نفس أفراد الأسرة مما يتيح لهم فرص أداء أعمالهم فى المنزل والعمل

بصورة مريحة، كما يتيح للفرد فرص التفاعل والمشاركة بين أفراد الأسرة الواحدة من حيث المسكن المريح، ولما توفر للإنسان مكان يحميه من العوامل الخارجية ويوفر له حرته الشخصية والأمان فإن ذلك بالتأكيد سينعكس على مستوى أدائه وعمله في المجتمع.

ولم يسبق من قبل الاهتمام الفائق الذي تراه اليوم بدراسة تأثير المسكن وأنواع الأثاثات وما إلى ذلك من الاهتمامات التي تتعلق بمحتويات المسكن وقد يرجع هذا الاهتمام إلى ما وصلت إليها الاختراعات الحديثة وما تقدمه من سلع وخدمات وإمكانيات كلها تحث على الاهتمام بتأثير المسكن، كذلك إمكانيات الأسرة الحديثة في المجتمعات المتطورة اليوم وما نالت من عناية وحرص هذه المجتمعات على توفير كل سبل الراحة والسعادة لها من أهم بواعث الاهتمام بدراسة تأثير المسكن، لذا نقدم هذا الكتاب تأثير وتنسيق المنزل لطلاب الاقتصاد المنزلي وكليات التربية النوعية داعياً الله لهم بالتوفيق وأن يكون لهم العون في حياتهم وأن نكون قد وفقنا في جمع مادته واللذة والى التوفيق .

المؤلف

د. علي عثمان عبد اللطيف



## الفصل الأول

- المسكن ماهيته ووظيفته وأهميته
- تعريف المسكن
- وظيفة المسكن
- أهمية المسكن
- أهداف تأثيث المسكن
- ترتيب الأثاث داخل المسكن والغرض منها
- قواعد ترتيب أثاث المسكن



## أهداف الفصل الاول

- يعرف المسكن ماهيته ووظيفته وأهميته
- يحدد أهداف تأثيث المسكن
- يرتب الأثاث داخل المسكن ويعرف الغرض منها
- يميز بين قواعد ترتيب أثاث المسكن





## المسكن وأهميته وأهدافه وتأثيره

### تعريف المسكن:

المسكن هو المكان الذي يشعر فيه الفرد بالراحة والطمأنينة والسكينة في نفس الوقت يمكنه من القيام بوظائفه الفسيولوجية بكفاءة عالية وإحساسه بالرضا عنه لما يوفر له الإحساس بالخصوصية والدفء فالمسكن أهمية خاصة في حياة أفراد الأسرة، فقيه يقضى الفرد وقت راحته وبالتالي يؤثر عليه وعلى حالته النفسية ويترب على هذا الأثر تفاعل الفرد مع المجتمع.

والمسكن هو المكان الذي يشعر فيه الفرد بالطمأنينة والسكينة وفي نفس الوقت يمكنه القيام بوظائفه الفسيولوجية بكفاءة عالية مع إحساسه بالراحة والرضا لما يوفر له ولعائلته من الإحساس بالخصوصية والراحة. المسكن هو أحد الاحتياجات الضرورية الهامة للفرد فهو يساعد الفرد على تشكيل بعض سلوكياته كما يساعده على إشباع العديد من احتياجاته الجسمية والاجتماعية والنفسية والتي تعمل على توضيح وتوطيد العلاقات السوية بين أفراد أسرته، فالمسكن المناسب يعتبر من أهم حقوق الحياة الكريمة للإنسان.

المسكن هو المكان الذي يشعر فيه الإنسان بالطمأنينة والسكينة وفي نفس الوقت يمكنه من القيام بوظائفه الفسيولوجية

بكفاءة عالية مع احساسه بالرضا لما يوفره له ولعائلته من الإحساس بالخصوصية والراحة.

والمسكن ليس هو المأوى فقط إنما هو تعبير عن شخصية

قاطنية وفيه يجد الإنسان الألفة والراحة والرفاهية.

ويوجد تعريفات عديدة للمسكن منها:

**تعريف المسكن من الناحية البيولوجية:**

المسكن هو المكان الذى يلجأ إليه الفرد ليتقى الظروف الجوية القاسية مثل الحرارة الشديدة، أشعة الشمس القوية، الأمطار، الثلوج، البرودة القاسية، كما يلجأ إليه الفرد للراحة من عناء اليوم كله ولحماية نفسه من الحيوانات المفترسة والكائنات الضارة أثناء نومه وراحته.

وهو أيضاً البناء الطبيعى الذى يستخدمه الإنسان للإيواء وأبعاد هذا البناء تحتوى على كل الضروريات والخدمات والامكانيات والأدوات التى يحتاجها الإنسان للمحافظة على صحته والتى تحقق له السعادة الاجتماعية.

**تعريف المسكن فى الناحية الاجتماعية:**

يعرف المسكن بأنه هو أحد وسائل تكييف الإنسان مع البيئة التى يعيش فيها، فهو مجموعة من الترتيبات والتنظيمات التى يحقق بها الأفراد أهدافهم عن طريق المشاركة والتفاعلات الاجتماعية مع من يعيشون معهم وأن المسكن فى جوهره تجسيد مادي لأنشطة

الإنسان فى معاشه وانعكاس لعلاقات اجتماعية تحدد أنماط الحياة.

### تعريف المسكن من الناحية الاقتصادية:

يقصد بالمسكن كل الأفراد الذين يعيشون تحت سقف واحد ويتخذون قرارات مالية معاً أو أن أحدهم يتخذ القرارات المالية لبقية الأفراد.

المسكن هو المكان الذى يحمى الفرد ويأويه ويوفر له حريته الشخصية ويتيح له فرصة أداء أعماله كما يتيح فرص التفاعل والمشاركة بين أفراد والأسرة.

## أهمية المسكن

### ترجع أهمية المسكن إلى:

- ١- إن المسكن هو المكان الذى يأوى إليه الفرد.
- ٢- إن المسكن هو المكان الأول الذى يتعلم فيه الفرد كيفية إقامة علاقات شخصية بينه وبين أفراد الأسرة ومنها إلى بقية أفراد المجتمع فى مراحل حياته المختلفة.
- ٣- هو المكان الذى يوفر الخدمات وتحقيق التوافق الاجتماعى للفرد و الأسرة، وفيه يكون الدافع الأول فى مشاركة الفرد مستقبلاً فى أنشطة المجتمع.
- ٤- هو المكان المناسب للحفاظ على عادات وتقاليد المجتمع وقيمة.
- ٥- المسكن يقدم للفرد مجموعة من الوظائف كالاختواء والخصوصية والحماية وبالتالي يستطيع الفرد الإنتاج والإبداع.
- ٦- يعتبر المسكن مكان مناسب لممارسة القيم والمحافظة عليها وممارسة العادات الأصلية، فإذا ما فشل المسكن فى تحقيق ذلك تعرضت قيم المجتمع وعاداته للخطر.
- ٧- هو المكان الذى يمارس فيه الفرد معظم أنشطته والتي تجعله قادراً على الإنتاج والإبداع، وإذا لم يشعر فيه الإنسان بذلك انعكس سلباً على إنتاجية المجتمع.

٨- المسكن هو المكان الذى يوفر لساكنيه الأمن والأمان فإذا فشل فى تحقيق ذلك كان سبباً فى حدوث العنف والتطرف وكلاهما يهدد المجتمع.

٩- المسكن هو المكان الذى يعبر عن تراث المجتمع وطابعه القومى بما يساهم فى تدعيم الشخصية القومية وحمايتها والحفاظ عليها.

## أهداف تأثيث المسكن

### (١) الاستعمال:

فنحن نشيد بيتاً جميلاً أنيقاً، ولكن إذا لم يخدم هذا البيت أغراض الأسرة، وفي حالة ما إذا كان أفراد الأسرة لا يستطيعون استخدام كل جزء فيه لاشباع رغباتهم فلن يُجدى ذلك، فيجب اختيار الأثاث اللازم لاستخدامات الأسرة.

### (٢) الاقتصاد:

ونشير هنا إلى حسن إدارة موارد الأسرة المادية والبشرية لتحقيق أهداف الأسرة، فاختيار الأثاث والفرش وترتيب البيت يجب أن يتمشى مع قدرات وميول الأفراد فيما يخدم أغراض الأسر من أثاثات ويجب على الأسرة أن تقدر كل ممتلكاتها (أى ما لديها من اثاث ) أولاً قبل القدوم على شراء جديد.

### (٣) الجمال:

الجمال هو القيمة التى تسعد الحواس الروحية والمعنوية فى الانسان ومقومات الجمال بالنسبة لأثاث البيت تنحصر فى المنظر والحجم والخطوط المستعملة والملمس واللون والضوء، وهى المكونات التى يمكن تجميعها بطرق مختلفة ومتبانية للحصول على تأثيث جميل ومهمة دراسة تأثيث المنزل معرفة هذه الطرق مع العلم بأنه لا يوجد قانون موحد للجمال، ولكن يعمل الخيال والذوق الواعى لهذه المكونات فى خلق الجمال فى البيت.

(٤) الوظيفة:

ويقصد بها سهولة الاستعمال والتي تنتج من دراسة وظيفية بحثة لكل جزء من أجزاء التصميم، فيجب أن تلبى قطع الأثاث المختلفة أغراض استخدامات الأسرة أكثر من غيرها، بحيث يساعد الأثاث على توفير الوقت والجهد اللازمان لتنظيفه، واختيار قطع الأثاث التي تخدم أغراض أفراد الأسرة كما يجب مراعاة الاقتصاد عند شراء المواد والخامات اللازمة للتصميم.

(٥) الفردية:

وهى الصفة التي تميز منزل الأسرة عن غيرها من الأسر، ونحصل على الفردية بتنوع طابع المنزل فى ذوق أفراد الأسرة ومسايرته لرغباتهم وميولهم فيصبح المنزل دالاً على ساكنيه.

(٦) السمة القومية:

يجب أن يحمل المسكن سمات الوطن وكذا المجتمع الصغير (قرية أو مدينة)، بمعنى أن الأثاث والمسكن المصرى له سمات مميزة له والتي تميزه عن غيره من المجتمعات وهذا ما يطلق عليه السمة القومية.



## وظيفة المسكن: Function of House.

**المأوى shelter:** المسكن هو المأوى الذى يؤى إليه الإنسان حيث يمكنه فيه مواصلة الأنشطة وزيادة الانتاجية من خلال ما يوفره له من حماية من التقلبات الجوية واختلاف درجات الحرارة فى الفصول المختلفة الأمر الذى يحسن من أحوال الأفراد والجماعات المقيمون فيه.

**الملجأ Reluge :** المسكن يوفر الرعاية والعناية للإنسان حيث يلجأ إليه الفرد فى صحته ومرضه، فى فرحة وشقائه بعد عناء يوم عمل طويل ليجد فيه الراحة التى تمكنه من استعادة نشاطه ومواصلة العطاء.

**الإشباع المادى والمعنوى:** يعد المسكن هو الوسيلة لإشباع حاجات أفراد الأسرة الأساسية (المادية والمعنوية ) كما أنه هو وسيط لتسهيل مواصلة الأنشطة الاجتماعية والاقتصادية لأفراد الأسرة حيث يمد الأسرة بضروريات الحياة اليومية والنظافة الشخصية واعداد الوجبات الغذائية بالإضافة إلى النوم والراحة وارتداء الملابس وغيرها من الأنشطة الحيوية الهامة لأفراد الأسرة.

كما أن المسكن يوفر الحرية الشخصية والخصوصية الأمر الذى يؤثر إيجابياً على صحة الأفراد النفسية والقولية والاجتماعية.

## مقومات المسكن المثالى

للمسكن المثالى مقومات إذا توفرت فيه هذه المقومات يعتبر المسكن مثالياً مثل الأمان - الخصوصية الراحة:

**فالأمان:** أن يؤمن ساكنية من مخاطر الاعتداء الخارجى بحيث تكون مداخله محكمة الإغلاق فالأبواب الخارجية والنوافذ يراعى أن تكون من الخشب الصلب مع ملاحظة أن أدنى سمك لها هو ٣/٤ بوصة وتكون مزودة بأجهزة انذار الكترونية.

ذلك مع مراعاة الأمان ضد الحوادث التى تكون بسبب سوء التوصيلات الكهربائية أو الغاز الأمر الذى يؤدى إلى حوادث الحرائق أو الصعق الكهربى ، وقد تؤدى إلى الحوادث سوء ترتيب أثاث المسكن وأدواته. بالإضافة يجب أن تتوفر بالمسكن التهوية الجيدة والإضاءة الطبيعية.

**الخصوصية:** يجب أن يوفر المسكن لقاطنيه الخصوصية وبذلك يكون محققاً من خلاله وظائف اجتماعية ونفسية وبيولوجية بمعنى ضرورة توفير الخصوصية البصرية والسمعية بحيث لا يكون محط أنظار الآخرين مع ضرورة توفير الحماية ضد الرؤية المباشرة أي توفير بيئة سمعية مناسبة لتحقيق الراحة لسكان هذا المسكن ولتحقيق الراحة النفسية.

**الراحة:** يجب أن يتحقق المسكن لقطانية عنصر الراحة وصولاً لجودة الأداء السكنى أثناء الاستخدام بحيث تتناسب الفراغات والمساحات المتاحة مع حجم قطع الأثاث وكذلك يوفر سهولة الممرات من أجل الحركة وأداء الأنشطة اليومية المتعددة.

**أيضاً من مقومات المسكن المثالى** توفير إمكانية التحكم فى المناخ داخل للمسكن من خلال نظامى التسخين والتهوية وضبط نسبة الرطوبة التى تلعب دوراً فعالاً فى نقص المناعة لدى الفرد، بمعنى ضرورة أن يتوفر الهواء النقى المتجدد والشمس الساطعة والهدوء والسكينة ومصدر مياه نقيه خالية من التلوث والصرف الصحى الجيد.

**كذلك** تجنب الأمراض والوقاية من الأخطار الناجمة عن استخدام مواد غير مطابقة للمواصفات إلى جانب الاستخدام للتصميمات الهندسية الخاطئة أيضاً توفير المساحات والفراغات المناسبة والخالية من المعوقات تساعد على النشاط والحركة.

## تنسيق المسكن:

تنسيق المسكن هو معالجة ووضع حلول مناسبة لكافة الصعوبات المعنية في مجال الحركة في الفراغ وسهولة استخدام ما يشتمل عليه من أثاث وتجهيزات، وجعل هذا الفراغ مريحاً وهادئاً ومميزاً بكافة الشروط والمقاييس الجمالية وأساليب المنفعة والبهجة.

وتنسيق المسكن هو الإدراك الواسع الواعي بلا حدود لكافة الأمور المعمارية وتفاصيلها وخاصة الداخلية منها والمعرفة بالخامات المختلفة وماهيتها وكيفية استخدامها، وهو المعرفة الخاصة بالأثاث وابقسته وتوزيعه في الفراغات الداخلية حسب أغراضها والمعرفة بالأمور التنسيقية الأخرى كالأضواء وتوزيعها والزهور وتنسيقها واختيارها والإكسسوارات المتعددة الأخرى اللازمة للفراغ من أجل تجميله حسب وظيفته.

## ترتيب الأثاث :

الغرض من عملية ترتيب الأثاث هو معرفة طرق الترتيب

وقواعد ترتيب الأثاث هو تحقيق غرضين هما:

(أ) **خدمة الغرض form follow function** : أن عملية الترتيب لأي شئ ينبغي أن تخدم الغرض من الاستعمال لهذا الشئ ، والبيت ليس متحفاً يرص به الأثاث، بل يجب أن يبذل الجهد والمال لانقاء وشراء الأثاث ونعنى ونهتم بانتقاء الأنواع الجيدة منه

حتى يمكننا الحصول على أثاث يمكن استعماله واستخدامه فى أغراض البيت.

(ب) **الهدف الثانى اختلاف الوحدة Varsity in unity** : يجب أن يتصف البيت بطابع موحد وأن يتخلله بعض التنويع ، والوحدة هنا هدفها أن يكون البيت فى صورة متكاملة ومتميزة وتفرقه عن معرض للموبيليا وتضفى شعوراً بالسلام والأمن والانتماء ويمكن الحصول على الوحدة عن طريق:

١- **التكرار** ويعتبر أسهل الطرق ولكنه أقل جمالاً إذ يبعث على الملل ويخلو من الابتكار والابداع.

٢- **التنويع** وهو يعنى الاختلاف وهو يبعث على الشوق ويبعد عن الملل ولكن المبالغة فيه يبعث إلى التشويه والفوضى ونحصل على التنويع باختلاف المواد المستعملة أو أشكال الأثاث أو الألوان أو طبيعة الملمس وقد يكون هذا التنويع طفيفاً فلا يلفت النظر أو صارخاً فيجذب الانتباه.

٣- **التشابه**: ويتميز عن التكرار فى أن به شئ من التنويع

## قواعد وأسس الترتيب للأثاث

رغبة فى تحقيق الجمال وضع الإنسان معايير معينه ومقاييس مميزه للوصول لهذه القيمة، وقد استقت هذه المعايير والأسس من الطبيعة ذاتها وفى التحف الفنية وتتلخص تلك القواعد فى:

١- التوازن Balance

٢- الاستمرار rhythm

٣- التركيز Emphasis

وكلها تهدف تحقيق الهدفين من عملية الترتيب للأثاث وهما خدمة الغرض والاختلاف فى الوحدة.

ثم أن هناك قواعد أخرى ولكنها تأتى بعد الثلاث السابقة من حيث الأهمية وهما:

١- الانسجام Harmony

٢- التناسب Proportion

وسنتناول ذلك بشيء من التفصيل:

### (١) التوازن Balance:

الموازنة مبدأ عام فى جميع نواحي الحياة، فنحن ننشد التوازن فى الدخل والمنصرف والوقت وطرق استغلاله وفى أى شيء نشاهده، إن التوازن فى كل شيء يوحى بالاستقرار ويشعر بالطمأنينة والبقاء.

ويتحقق التوازن إذا كانت العناصر المتداخلة فى الموقف من قوى متقاربة أو متعادلة، وفى ترتيب الأثاث تكون القوى المتداخلة هى الأحجام والأوزان والألوان بل والعدد، ويقدر وزن كل من هذه القوى وفقاً للتأثير الذى يتركه فىنا .

ويكون هذا التوازن فى أثاث البيت وفرشة دائم التغيير تبعاً لطريقة الاستعمال، فنحن لا نحكم على الحجرة إلا فى حالة استعمالها وعندئذ تتدخل عوامل معينة فى التأثير مثل الأشخاص الذين يستعملون الحجرة وحتى عددهم وألوان ملابسهم تغير فى توازن الترتيب، أيضاً الضوء يؤثر على التوازن، فمما لاشك فيه أن الأضواء تتغير بتغير الوقت من النهار وتختلف حسب حالة الجو الخارجى وعندما يسطع الضوء فى الحجرة فإنه ينعكس على بعض قطع الأثاث، أما الإضاءة الصناعية فيمكننا التحكم فيها إلى حد ما ونوجهها إلى الأماكن التى نريد إظهارها. أما العامل الثالث فهو طبيعة وطريقة استعمال الحجرة، فترك جريدة أو مجلة أو حتى تجديد قطع الأثاث كلها تؤثر على توازن الحجرة. وللتوازن أنواع هم:

#### (١) التوازن المتماثل: Symmetrical Balance :

ويعرف أيضاً بالتوازن الرسمى، ويتميز بأن نصف الشيء يماثل تماماً نصفه الآخر.

والتوازن المتماثل يوحى بالوقار والتحفظ، فهو يستعمل كثيراً مع الطرق التقليدية (الكلاسيك)، وكذلك يضى على الحجرة طابع من الهدوء والترتيب.

### ٢) التوازن شبه المتماثل: **Asymmetrical Balance** :

ويعرف أيضاً بالتوازن غير الرسمى، ويتميز بأن الأوزان المرئية فى الحجرة تتعادل ولكنها تختلف، أى أنها غير متماثلة من جانب لآخر.

والقاعدة هنا أن الشيء الثقيل فى الوزن بصرياً يعادل مجموعة أشياء خفيفة، ومن مميزاتة أنه يوحى بالحرية وعدم التغيير كما أنه يسمح باستعمال قطع مختلفة الأوزان فى الحجرة الواحدة فهو أكثر مرونة عن التوازن السابق، ويعتبر هذا الطابع حديثاً إذا قورن بالتوازن المتماثل لذا فهو أكثر شيوعاً فى ترتيب الأثاث الحديث.

### ٣- التوازن المشع:

وينتج حين تكرر وحده التنظيم أو التنسيق حول المركز وفى شكل دائرى كشكل الزهرة أو العجلة. وهذه الطريقة يندر استعمالها فى ترتيب أثاث حجرات البيت وإن كانت تستعمل فى المنزل فى أغراض مختلفة كما فى ترتيب المائدة أحياناً أو تنسيق باقة من الزهور أو فى تطريز مفرش ، وإن كانت هذه الطريقة أقل أهمية من الطريقتين السابقتين إلا أنها تهتم فى ترتيب وتجميل أثاث ومفروشات البيت فى كثير من الأحيان.



### ثانياً الاستمرار والإيقاع: Rhythm :

من أهم أسس الترتيب وقد يعرف بالحركة المنظمة أو الإيقاع المميز عن طريق هدف الاختلاف في الوحدة بطريقة مضمونة ومحبة وينفذ هذا الأساس بطرق ثلاث هم:

Repetition التكرار -

Alternating التبادل -

Progression التتابع -

وهي طرق شائعة في ترتيب الأثاث فمثلاً يتكرر استعمال الأشكال الدائرية أو المنحنيات أو قد يتكرر لون معين أو ملمس في المنسوجات أو في طلاء الجدران أما التتابع فيعنى استعمال الأشكال والصفات السابق ذكرها مع اختلاف في الحجم أو الدرجة مثل استعمال المربعات المتماثلة في الحجم وعلى أبعاد متساوية تعتبر تكرار بإيقاع معين وهذا يعطى ريثم Rhythm واضح للبيت وطريقة ترتيبه.

إن التدرج في استعمال أشكال وأحجام الخطوط المستقيمة على هذه الصورة يعتبر تتابع.

أما تبادل استعمال شكلين من الأشكال بانتظام فيعتبر توالياً أو تبادلاً.

### ثالثاً التركيز: Emphasis :

والتركيز هنا يعطى اهتمام عام بالكل مع اهتمام خاص ببعض الأجزاء، هذا الاهتمام من شأنه جذب الانتباه إلى هذه

الأجزاء وبالتالي يحقق هدف الاختلاف فى الوحدة حيث أن الجزء المميز لابد أن يكون له طابع مغاير للطابع العام حتى يحظى بهذا الانتباه.

ولإتباع هذا الأساس يمكن تحديد أهمية كل قطعة من الأثاث وكل ركن فى الحجرة وقد تقسم قيم تلك القطع إلى درجات أربع خاص وسائد ومكمل للسائد وعام، فقد يكون هذا التقسيم بالنسبة لحجرات المسكن كالتالى:

خاص: ركن معين فى الحجرة ككرسى وأباجورة كبيرة.

سائد: كنبه – أباجورات – ككرسى – مناخذ – صور كبيرة.

مكمل للسائد: النباتات – الجدران – صورة صغيرة.

عام: الستائر – السقف – الأرضية.

من ذلك نستطيع ترتيب الأثاث بحيث تأخذ كل قطعة درجة من الاهتمام التى تستحقها بحيث لا يطغى شيء على الآخر.

**رابعاً: الانسجام والتناسب:**

ويقصد بالانسجام توافق القطع وبعضها مما يؤدي إلى الوحدة وتكون شخصية مميزة للحجرة أو البيت ككل.

أما التناسب فيعنى علاقة جزء مع الآخر مع المجموع ويكون التناسب إما تناسب فى الشكل أو تناسب فى الحجم.

وتناسب الشكل يكون بين كل جزء والجزء الآخر فى القطعة الواحدة وبين القطعة كلها والحجرة التى توضع فيها فكثيراً ما يوصف كرسى بأنه غير مناسب فقد يقال بأن ظهر الكرسى مستطيل إلى

الدرجة التي لا تتناسب مع قاعدته أو أن الكرسي جميل إلا أن أرجله رفيعة بالنسبة لشكله.

أما تناسب الحجم فيعنى تناسب نسبة حجم كل جزء فى القطعة إلى الجزء الآخر وكذلك حجم القطعة كلها كوحدة بالنسبة للحجرة.

**وفى النهاية:** وفى ضوء الأسس السابقة يمكننا ترتيب الأثاث فى الحجرة أو المنزل تبعاً لاستخداماتها ومن المهم تجميع قطع الأثاث فى مجموعات تخدم وظيفة الحجرة ولا تعيق المرور فيها أو منها إلى الحجرات المجاورة أو حتى إليها.

## أسس اختيار الأثاث

- ✚ مناسبته للمكان الذي يوضع فيه.
- ✚ أن يتناسب مع ميزانية الأسرة ورغبة وميول أفرادها.
- ✚ الشراء من محلات موثوق بها مع التعرف على المواد الداخلة في تصنيعه.
- ✚ قماش تجيد الأثاث يكون متين ذو ألوان ثابتة ويتحمل الدعك.
- ✚ أسطح الأثاث تكون ناعمة ومستوية وحشوات المقاعد متبينة وتحافظ على شكلها لفترة طويلة ولا تتأثر بالرطوبة.
- ✚ أن يكون الأثاث من نوعية جيدة ويتحمل الاستعمال (عملي) ويستفاد منه بقدر الإمكان.
- ✚ يجب أن تكون المقاعد مريحة ذات علو و ارتفاع مناسب ولها مسند وأن يسهل تحريكها ويسهل تنظيفها.
- ✚ يفضل توفر قطع قماش لوضعها على المقاعد مكان اليدين ليسهل تنظيفها.

- مما سبق يتضح أن المسكن ليس مجرد جدران فحسب وإنما هو بناء يكفل الكرامة الإنسانية ويحافظ على آدمية الأفراد من خلال تلبية احتياجاتهم السكنية، وتعترف كل القوانين والمواثيق الدولية عن الحق في السكن باعتباره من أهم الاحتياجات البشرية الأساسية وبذلك تعترف الأمم المتحدة على أن ما يزيد عن مائة مليون مواطن في العالم يعيشون دون مأوى فضلاً عن مليار في الناس يعيشون في مسكن غير آدمي وغير ملائم للسكنة فيه.

اسئلة على الفصل الاول

- ١- عرف المسكن؟
- ٢- وضح وظيفة المسكن ؟
- ٣- اذكر طرق ترتيب الاثاث ؟
- ٤- وضح اسس اختيار الاثاث فى المسكن ؟



## الفصل الثاني

### طرز الأثاث

- الطراز الفرعوني
- الطراز الإسلامي
- الطراز القبطي
- الطرز الأوربية
- الطراز الإنجليزي
- الطراز الفرنسي
- الطراز الأمريكي





## أهداف الفصل الثاني

### طرز الأثاث

- يقارن بين الطرز المختلفة ؟  
يميز بين طرز الاثاث
- يميز بين الطراز الفرعوني -- الطراز الإسلامى -  
الطراز القبطى
- يقارن بين الطرز الأوربية ( - الطراز  
الإنجليزى - الطراز الفرنسى ) - والطراز  
الأمريكى



## طرز الأثاث

### (١) عصور ما قبل التاريخ:

تنقسم زخرفة ما قبل التاريخ حسب ما مرت به من تطور إلى:

(أ) العصر الحجري (القديم - الجديد).

(ب) العصر المعدني (البرونزي - الحديدي).

كان الإنسان الأول (إنسان ما قبل التاريخ) يطلق عليه الإنسان الحجري حيث كان يعيش في أول عهده داخل الكهوف ويصنع أدواته وأسلحته ومقتنياته المختلفة من الأحجار التي استخدمت كمادة أساسية ثم تقدمت هذه الصناعة وأخذت شكلاً فنياً وبدأ بتشكيلات الطين وزخرفة بالزخارف البسيطة ولكنها خشنة اللمس غير مصقولة ثم أصبحت الحجارة مصقولة في العصر الحجري الحديث وتعلم النجارة البدائية وعرف الأخشاب وفوائدها وأخذ يقطعها من الغابات ويشكلها كمقعد أو تفريغ الجذع واستخدامه لحفظ الأغذية والأسلحة وغيرها.

أما في العصر المعدني فقد اكتشف الإنسان الأول المعادن كان أولها الذهب ثم النحاس ثم القصدير ثم البرونز من خلال النحاس والقصدير فاستخدمها في تصنيع الأسلحة وأدوات الصيد، ثم اكتشف معدن الحديد فكان له الأثر الهام في تطور حياته حيث تمكن من الوصول إلى صهره وطرقه وتشكيله وإخراج أعمالاً منه فنية وأسلحة تمتاز بالطبع البدائي.

وأصبحت حاجة الإنسان في العصر البدائي إلى المأوى ملحة وقوية لوقاية نفسه من التغيرات الجوية وخطر الحيوانات، فبدأ بالحفر في الكهوف أو المغارة حيث أدخل عليها بعض التحسينات والتهديبات وزينت من الداخل بالزخارف المرسومة والمحفورة والملونة، ثم تطور المأوى فبدأ يعمل فراغات عشوائية من سيقان النباتات والأشجار وطلائها بالطين ثم تطور أكثر من ذلك حيث فكر في بناء فراغات يشكل منتظم أما مستديرة أو مربعة وتسمى (عشة) و (صومعة).

أما عن نشأة الأثاث:

(أ) كانت كتل الأحجار أو جذوع الأشجار هي قطع الأثاث الأولى عند الإنسان البدائي ويستخدمها كمنضدة ومقعد في آن واحد.  
(ب) ثم فكر في شق جذع الشجرة وتفريغه من الداخل لحفظ مقتنياته المختلفة كالأدوات والأسلحة والأطعمة لحفظها في داخلها ثم تطور الأمر لعمل صندوق.

## ٢) الحضارة المصرية القديمة (العصر الفرعوني):

على ضفاف النيل نشأت فى مصر حضارة عظيمة سادت حضارات العالم على مر التاريخ وهى الحضارة المصرية (الفرعونية).

ومنذ فجر التاريخ أخذ الإنسان المصرى العديد من سبل المعرفة وسخر من الإمكانيات الطبيعية المتاحة فى سبيل حياة أفضل، فانتقل بحياته من البدائية والفطرية إلى المدنية والمعرفية وأصبح إنساناً مفكراً ومنتجاً وملماً بأسرار كونه، وقد بلغت الفنون المصرية القديمة درجة عالية من القوة لم تبلغها فنون أى شعب من الشعوب فى ذلك الزمن.

وقد يميز الفن المصرى انه يعبر أدق تعبير عن البيئة المصرية القديمة وشخصيتها وحضارتها وتقاليدها ومعتقداتها الدينية لذلك كان لهذه العقائد والتقاليد طقوس خاصة وشرائع شملت معظم نواحي الحياة للروح والجسد والموت والبعث وغير ذلك الأمر الذى كان له أكبر الأثر على الفنون المصرية بأنواعها ولكسب الحضارة طابعاً خاصاً ومتميزاً.

الأثاث:

إن صناعة الأثاث كانت مزدهرة عند قدماء المصريين، وقد وصلت الصناعة فى الدولة القديمة درجة عالية من الدقة والذوق، وقد استخدم الأثاث على اختلاف أنواعه مثل الأسرة والمناضد

والكراسى والخزائن والصناديق وتوابيت الموتى ومما لاشك فيه أن المصريين هم أقدم الشعوب التى تداولت أعمال النجارة ورغم ندرة الأخشاب فى البلاد فى ذلك الوقت ويدل على ذلك الآثار الخشبية الباقية على مر الزمن على أكثر التراكيب الصناعية المعروفة التى قد استخدمت فى صناعة الأثاث وتستعمل فى جميع أنحاء العالم ومازالت للآن كالخدش والنقر واللسان والغنفارى والدرى وغير ذلك.



شكل (١) : صور لاثاث فرعونى ( المصرى القديم )



شكل (٢) : اثاث فرعونى .

كما أن النقوش والرسوم الموجودة على جدران بعض المقابر تدل على أن عمالاً يقومون بصناعة أسرة ومقاعد بأرجل تشبه حافر الحيوانات أو مخالبه وانتقلت فكره الأرجل الى الثقافات المختلفة ولا



تزال تستعمل حتى يومنا هذا مثل الأثاث الإنجليزي والألماني والإيطالي.

كما استخدم القدماء المصريين المقاعد المنوعة مثل:

- الكرسي العادي ذى الظهر.
- الكرسي الخالى من الظهر.
- المقعد على هيئة حرف X.
- الكرسي ذى المتكأين (الفوتيه).

وقد راعى الفنان المصرى القديم راحة الجالس وذلك فى مراعاة ميول ظهر المقعد للخلف قليلاً، كما راعى ذلك أيضا فى نسب المقعد وارتفاع القاعدة وهى نسب مازالت موجودة للآن، كما راعى المصرى القديم مكانة الصناعة وتوازنها وذلك بمعرفة أنواع اللحامات والتراكيب الصناعية وذلك بالات بدائية بسيطة.



شكل (٣) : طرييزة من الفن الفرعونى

مميزات الفن المصرى القديم:

- ١- استخدام الأزهار المختلفة المشهورة فى ذلك الوقت فى زخارفهم حيث قد ترسم مفتوحة ومقفولة مثل البردى واللوتس والبنفسج... الخ.
- ٢- تمثيل الحوادث اليومية على جدران المعابد على هيئة أشرطة الزخرفة بالحفر البارز أو الغائر أو منقوشة وتمثل جميعها حياة الملوك والأمراء فى حروبهم أو حياتهم اليومية.
- ٣- كانت المبانى والعمارة بشكل عام مرتفعة جداً حيث يبلغ ارتفاع الأعمدة فى المعابد مثلاً من ٤٠ - ٦٠ قدم ولها أشكال

خاصة مستمدة من النباتات كالبردى والنخيل أو من زهور اللوتس والبشنيين .

٤- استخدام الكتابة الهيروغليفية فى المعابد والمقابر موضحة انتصاراتهم.

٥- استخدام الألوان الأصفر والأحمر والأسود والأبيض والأزرق والبنى فى عهد الدولة القديمة وفى الدولة المتوسطة استخدموا الأحمر والأزرق والفيروزى والأخضر النحاسى والأزرق السماوى كما أستخدم التذهيب فى صناعة الأثاث فى الدولة الحديثة وكانت زخارفهم تحدد بالألوان قاتمة لتوكيد خطوطها.

### ٣) العصر القبطى:

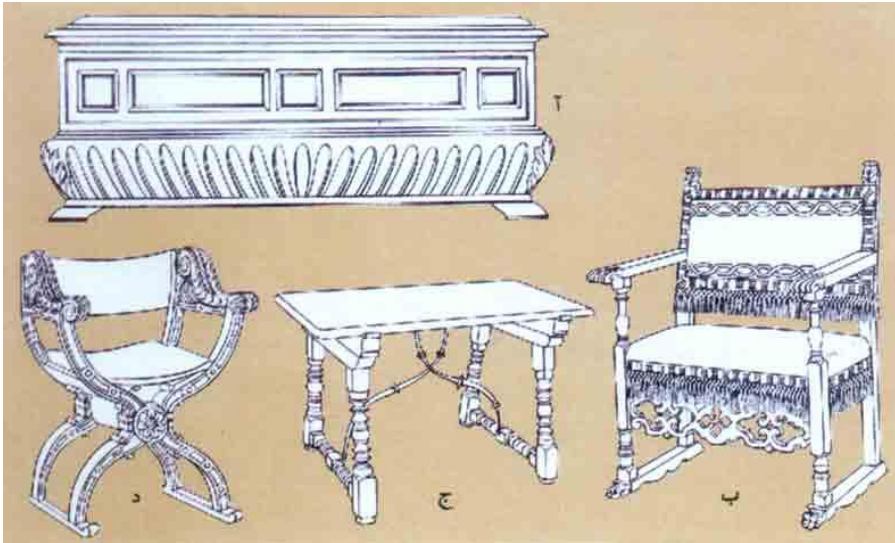
الطراز القبطى هو امتداد للفن الفرعونى القديم واثارة التى تؤكد التعبير عن حضارة شعب منذ آلاف السنين، وقد تبلورت شخصية الفن القبطى منذ أوائل القرن الخامس الميلادى وأصبح له رموزه المسيحية وطابعه المميز .

فالفن القبطى جزء فى التراث العريق ظهر بوفرة فى الأديرة والكنائس والمنازل وفى متاحف العالم الكبرى توجد أمثلة لهذا الفن . وقد تميز الفن القبطى من خلال مشغولاته العديدة مثل الحفر على الحجر والأخشاب - النسيج - الفخار - والرسوم المنفذة بأسلوب اللافرسك الجدارية حيث اتقن الفنان القبطى أعمال الحفر على الحجر بطريقة البارز والغائر ليعبر عما يريد.

كما كان النجارون الأقباط مثل أجدادهم الذين عاشوا فى العصر الفرعونى يتميزون فى أعمال النجارة والتذوق والمهارة وكانت الأخشاب التى يستعملونها محلية مثل الجميز والنخيل وهى أخشاب كانت معروفة فى ذلك الوقت.

وقد بلغ النسيج غاية فى الإتقان فى عصر الفراعنة واستمرت هذه الصناعة فى العصر القبطى وكان يستخدم ككساء للمقاعد ومفروشات وستائر وكانت تصدر إلى روما وبيزنطة.

وقد صور الفنان القبطى رموزاً عديدة مثل الاصيص الذى يتفرع منه النباتات من الجانبين والكباش ذات القرون الكبيرة والفرسان والرهبان و الرقصات والملائكة.



شكل (٤) : نماذج من عمل الفنان القبطى

وكان الأقباط يغطون جدران وقباب الكنائس والهيكل بطبقة من الطين أو الجص (الجبس) ثم يزينوها برسوم جميلة وهذا الأسلوب فى التلوين كان يسمى الإفريسك.

#### ٤) العصر الإسلامي:

ولد الفن الإسلامي في المساجد، وكان الإنسان غاية في البساطة ومع تطور الحضارة تطورت النجارة وارتقت صناعة المنابر وكرسى المصحف وكرسى الصورة وفي المقابر الخاصة بالملوك حول المحراب والمنبر. وفي الأبواب والشبابيك والدواليب. وتقدمت صناعة الأسقف وزخرفتها، وكما صنعت الدواليب مفردة في البداية وعملت مصاريعها من الخشب المجمع بأشكال هندسية ونقشت قوائمها وطعم بعضها كما ترى أيضا كراسى مكتوب عليها بالنحاس ومطعمة بسن الفيل والذهب والفضة. وانتشرت الكراسى بأنواعها فكان فيها المثلث الشكل والمسدس وكان لهذه الكراسى دور مهم في أثاث المنازل.



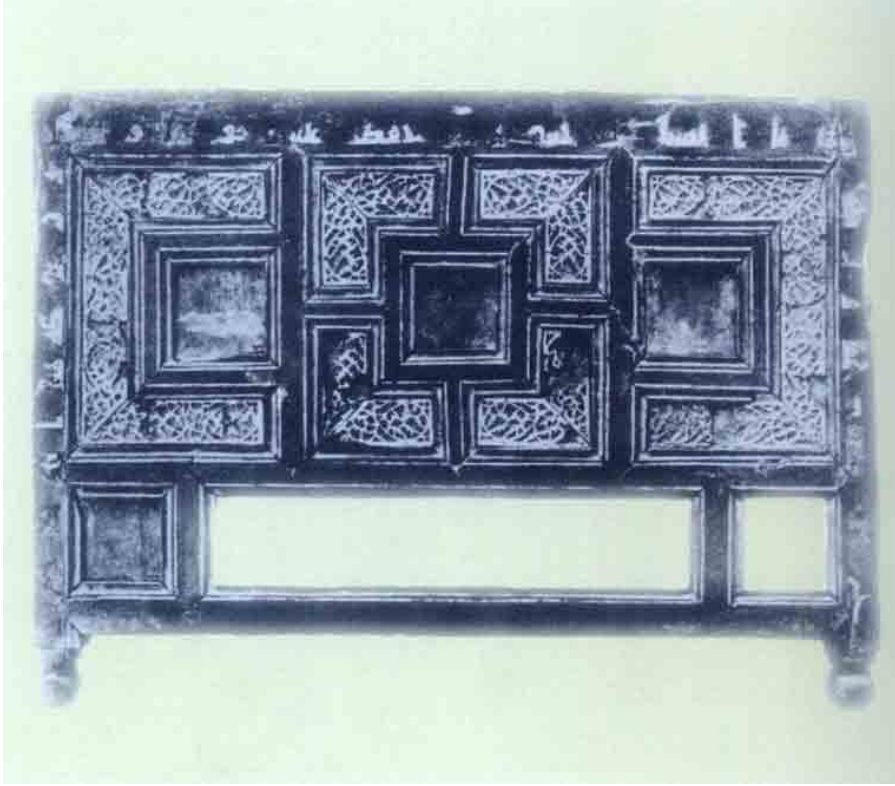
شكل (٥) : كرسى من العصر الاسلامى

أما كراسى المصاحف فكانت متعددة الأشكال والمقاسات وكثرت استعمال التحف الإسلامية التى على شكل علب وخزائن لحفظ المجوهرات.

أما الأرائك فكانت تطعم بالذهب والفضة والصدف، وقد صنعت من خشب الأرو، وفى المتحف الإسلامى نماذج قيمة منها.



شكل (٦) : طريزة ارابيسك من الفن الاسلامى  
كما استعملت المشربيات وكانت تصنع لى يرى من بالداخل  
من الخارج دون أن يراه وللتهدئة وإدخال الضوء الخافت كما أكسبت  
المنازل منظرأ جميلاً.



شكل (٧) من الفن الاسلامى

كما استعملت الحشوات الخشبية فى جميع أبواب المساجد والأماكن الدينية المختلفة وأبواب الخزائن وأجزاء قطع الأثاث المختلفة والتي تستعمل للان .



## ٥) الطرز الإنجليزية:

أ) الطرز الإنجليزية قبل عام ١٥٠٠م:

كان الأثاث قبل هذا التاريخ قاصراً على بعض المناضد الكبرى الثقيلة والكراسى البسيطة منها كرسى كبير لرب العائلة، وشاع استعمال الصناديق ذات السيور الحديدية والشنط الخشبية وذلك بسبب كثرة الحروب وعدم وجود وقت للاهتمام بتأثيث المنزل، وبعد أن استقرت الأمور وعم الرخاء اهتم الناس بمنزلهم وحولوها من قلاع حصينة إلى مساكن تحتوى على أفخر الأثاث ولم يكن فى ذلك العهد مرجع يلجأ إليه الفنان سوى الكنائس، لذا كانت قطع الأثاث مشابهة لها واستعملت فى هذا العصر الأشكال المخروطية المحتوية على أعمال النحت والنقش وكانت المقاعد ذات أرجل مخروطية، وكان يستعمل خشب الزان فى صنع الأثاث.



شكل (٨) : كرسى من الطراز الانجليزى



شكل (٩٩) : من الاثاث الانجليزى

### ب) طرز عصر النهضة:

فى بداية القرن السادس عشر بدأت ملامح عصر النهضة فى انجلترا بالظهور، حيث كان الفن القوطى مسيطرا عليها حتى هذه الفترة والأثاث فى عصر النهضة كان خليطا من الطراز القوطى والفنون الهولندية والإيطالية والفرنسية، وبمرور الزمن تلاشت المعالم القوطية وحل محلها فن النهضة وكان الأثاث قاصرا على الأمراء والأغنياء ورجال الدين وعلى القطع الضرورية فقط .



شكل (١٠) : يوضح الطرز الانجليزية

وسنتناول الطرز الآتية:

١- طراز الملكة إليزابيث.

٢- طراز الملكة آن (حنة):

أ- طراز الملكة إليزابيث (١٤٨٥ - ١٦٠٣م):

وهو الطراز الذى بدأ أثناء حكم الملكة إليزابيث وتميز أثاث هذا الطراز بالفخامة والمتانة واستقامة الخطوط وكثرة استخدام الخراط بضخامته كما فى المقاعد والكراسى التى تتصف بالظهور العالية

واستقامة خطوط سواعدها ، الأمر الذى أدى إلى عدم راحة الجالس عليها.

ب- طراز الملكة آن (حنة) (١٧٠٢ - ١٧١٤):

الملكة آن ابنة الملك جيمس الثانى، تزوجت من الأمير جورج الدنماركى، وكانت مخصصة لبلادها، ومنذ توليها عرش إنجلترا أخذت تعمل على الإصلاح والتجديد وابتكار التصميمات الفنية لتكون ميزة لفترتها إلا فى الأثاث حيث كان وجه الشبه كبير فى الأثاث فى هذه الفترة وأثاث الطراز السابق له (طراز وليم ومارى)، لقد بقى بنفس الخفة والرشاقة مع إدخال الخطوط المنحنية فى الخرط إضافة إلى زيادة الزخارف بواسطة الحفر على أجزائه وإدخال الجلد الملون والمزخرف فى التجديد، كما استخدمت الأرجل العادية بدون حفر أو خرط فى الكثير من الكراسى مع الحرص على أن تنتهى بمخالب تشبه مخالب الأسود، وظهر فى عصر الملكة حنة الخطوط المنحنية فى انسيابية رشيقة فى الكراسى والمقاعد مع وجود الخطوط المستقيمة فى كثير من قطع الأثاث الأخرى كالخزانات والأصونة وبعض التحف الخشبية كساعات الحائط، وظهرت فى كل هذا خبرات الفنيون الهولنديون مثال ذلك فى الخزانات التى تتكون من ثلاثة أجزاء:

(١) الجزء الأسفل يرتفع عن الأرض بأرجل صغيرة منحنية.

(٢) الجزء الأوسط وهو عبارة عن (سكرتارية) بها دلفتين أو مجموعة إدراج بها انحناء رشيقة ومحاطة بزخارف (أفاريز) ومشغول عليها بالماركيزى.

(٣) الجزء العلوى عبارة عن دلفتين كبيرتين بإطارات مستقيمة ذات حشوات زجاجية يعلوها فرننون رشيق الانحناء.

أما فيما يتعلق بالمقاعد فى هذه الفترة فإنه يمكننا القول بأن الخطوط العامة للتصميم أخذت فى الاعتبار راحة الجالس من ناحية القاعدة أو الظهر أو ظهور المخادع المتصلة بأعلى الظهر فيما أطلق عليه (البرجير) وهذا النموذج مرتفع الظهر، كذلك عملت الكراسى ذات (الشعيرة) فى الظهر الذى روعى فيه خطوط هيكلية انسيابية الخط المنحنى الذى يساير الخطوط المنحنية من الأرجل الأمامية. كما استخدم فى التجديد أنواع من الأقمشة عليها زخارف نباتية تتماشى خطوطها أيضاً مع التصميم العام للمقعد أو الكنبه.

## ٦) الطرز الفرنسية:

لقد ساهم مجموعة من الفنانين الإيطاليين في إحياء الفنون في فرنسا عندما انتقلت إليها من إيطاليا، ويتميز فن هذا العصر في القضاء على بقايا الفن القوطي الذي ساد في إيطاليا حيث تأثرت الفنون في هذا البلد الأوربي الثاني الذي انتقل إليها هذا الطراز بالطابع المعماري الإيطالي والزخارف الإيطالية مع إضافة الذوق الفرنسي عليها، وتعتبر شارات الملوك أهم ما تميزت به النهضة الفرنسية.

وعندما انتقل عصر النهضة إلى فرنسا في نهاية القرن الخامس عشر كان الإثاث في إيطاليا قد بدأ يتحرر من مؤثرات الفن القوطي وأخذ طابعاً مميّزاً.

حيث بدأ ينتشر في فرنسا شيئاً فشيئاً حتى أخذ عدة أشكال ينتمي كل منها إلى طراز خاص به.

ومن الطرز الفرنسية:



شكل ( ١١ ) : اثاث فرنسى



شكل (١٢) : يوضح كرسى من الاثاث الفرنسى





١



شكل (١٣) : يوضح بعض الاثاث من الطراز الفرنسي

- طراز لويس الثالث عشر (١٦١٠ - ١٦٤٧):

فى عصر لويس الثالث عشر امتزج التأثير الأجنبى بالذوق الفرنسى ونشأ عنه طراز ذو طابع فرنسى، وقد اتسم أثاث ذلك العصر بالعظمة الملكية التى تتفق مع عظمة لويس الثالث عشر.

**الأثاث :**

استعاض الفرنسيون عن الصندوق وحل محله قطع كثيرة من الأثاثات الفخمة مثل الصوابين والمقاصف والمناضد والعديد من المقاعد، وكان الصوان كبير الحجم قد يبلغ عدد القوائم التى تحمله إلى اثنى عشر قائماً، ولم يكن المقصف سوى خزانة تشمل عدة أدراج.

وقد استخدم فى ذلك العصر المناضد المستديرة والمثمثة والمستطيلة والبيضاوية، كما استعملت الموائد ذات الجرات التى تشد فيتسع حجمها، ولقد توفرت فى أيام لويس الثالث عشر وسائل الراحة، ويعد كرسى الراحة (الشيزلونج) الأريكة من مظاهر هذا العصر، ومن مميزات هذا الطراز انخفاض المقاعد وملؤه بالخيزران بينما كانت قواعده تملأ بالقش.

-٢ طراز لويس الرابع عشر (١٦٤٣ - ١٧١٥):

كانت فرنسا فى فترة حكم لويس الرابع عشر معقلاً للفنون والآداب فى أوروبا كلها وذلك نظراً لاتجاهه إلى الحرية بعد فترة حكمه الأولى التى اتسمت بالقوة والقسوة فأخذت الطبقة الممتازة

تتحرر من القيود وتتجه إلى الحرية والعمل على رفع مستوى المعيشة.

وكان أثار هذا الطراز يتميز بالقوة والفخامة والخطوط المستقيمة وكان يعبر عن الترف والثراء، وهذا يعبر بدوره عن مجد لويس الرابع عشر الذي كان يشرف بنفسه على الفنانين وأصحاب الصناعات وأمر بإنشاء أول مصنع للأثاث وأحضر له أمهر العمال والحرفيين والمصممين وكان من أشهرهم (اندرية شارل بول) الحفار الموهوب والمختص بخراطة وحفر وزخرفة الأخشاب، والمنجدين الذين يستخدمون المواد المختلفة في التجيد وخاصة للمقاعد والكراسى التي كانت تحمل اسم الملك نفسه (كطراز) لهذا العهد.

وقد تميز الأثاث باستخدام السجاد والجلود والخيرزان والحريير والقماش المخملى في تجيده، كما صنع من أخشاب الجوز والأبانوس والورد وغيرها.

كما استخدمت المواد المختلفة في تطعيمه مثل النحاس والصدف والذهب وكان يتصف بالفخامة ويحتاج إلى مساحات واسعة لاحتوائه.

٣- طراز لويس الخامس عشر (١٧٣٢ - ١٧٧٤م):

توفى لويس الرابع عشر عام ١٧١٥م تاركاً العرش لابنه الذى كان فى الخامسة من عمره، وكان ولى العهد هو الوصى على العرش حيث اندثرت معالم طراز لويس الرابع عشر عند موته وتبدل طراز الأثاث من القوة والضخامة والخطوط المستقيمة إلى الأثاث

الذى يتصف بالخفة والرشاقة والخطوط المنحنية تعبيراً عن خفة ورشاقة جسم المرأة وأناقة الجنس اللطيف كما أرادوا لطرز هذا العصر ومثال على ذلك (أثاث مدام بومبادو ) الذى يعد مثلاً للرقعة والرشاقة وكثرة الخطوط المنحنية فى تصميمه وخلوه من الخطوط المستقيمة والزوايا الحادة والقائمة وزخارفه المثيرة وحفره وتطعيمه بالذهب أو البرونز المذهب واستخدام الرخام الثمين خاصة فوق المناضد وقطع الأثاث الأخرى

وتعتبر المقاعد والكراسى بأنواعها العادية أو الفوتيه وكراسى الراحة المسماة (شيزلونج) او الصوفا والأرائك المتعددة التصميم هى قطع الأثاث التى يتميز بها هذا الطراز.

#### ٤- طراز لويس السادس عشر (١٧٧٤ - ١٧٩٣م):

بعد موت لويس الخامس عشر وكانت هناك وصاية لانتقال الحكم إلى لويس السادس عشر، وفى فترة الوصاية امتزج الفن الكلاسيكى مع فن الروكوكو، وكان هذا الامتزاج مرحلة انتقالية من لويس الخامس عشر إلى لويس السادس عشر.

كان الملك لويس السادس عشر والملكة ماري انطوانيت على جانب كبير من الذوق الفنى وكان يرعيان الفن بكل أنواعه ويعتنون بالفنانين والمهرة والحرفيين وخاصة فى تصميم وصناعة الأثاث بشكل عام والمقاعد والكراسى بشكل خاص حيث صنعت أرجل المقاعد والكراسى بشكل مستقيم بعكس الطراز السابق (لويس الخامس عشر) التى كانت منحنية وصنعت بأشكال متعددة حيث

صنع منها الأرجل المربعة القطاع والدائرية من أعلى والمسلوبة لأسفل مع الحرص على عمل مجارى حفر على طول الأرجل التي كانت محمولة على كعب نحاس لحمايتها فى أسفل وكانت ظهورها مربعة أو مستطيلة أو على شكل القطع الناقص أو على شكل القيثارة، أما تتجيدها فإنه كان من الحرير أو الجلد أو غير ذلك والبعض منها كان مذهب أو مطعم بالصدف والمحتوية على الزخارف المتعددة التي كانت مأخوذة من الريف كالنباتات والفواكه وأحياناً يتم نقشها بصور الحيوانات (الخرافية) والأدوات الزراعية والموسيقية.

### ٧) الطراز الأمريكى:

بعد الحرب العالمية تغيرت كل مظاهر الحياة للشعب الأمريكى وأقبل على ما هو جديد وغير مألوف من قبل وشجع على ذلك النظم الاقتصادية والاجتماعية التى سادت هذا العصر من حجم المسكن وقلة الخدم وخرج المرأة للعمل وقلة وقتها المتاح لذا كان الاتجاه نحو البساطة واختفت الحواجز بين الحجرات وساد النظام المفتوح وأصبح من سمات الأثاث انة متعدد الأغراض مع بساطة تصميمه وذلك بغرض سهولة تنظيفه ومراعاة الوقت المرأة العاملة.

كما ظهرت الموائد التى يمكن فتحها لتتسع لعدد كبير من الأفراد والكنبة التى يمكن الجلوس عليها نهاراً وللنوم عليها كسرير ليلاً مع كثرة الاتجاه الى الاثاث الثابت فى الجدران.

كذلك ظهرت وحدات الأثاث المجمعـة التى تشمل عملية تغيير وتنويع طريقة ترتيب الأثاث مثل الكنبـة المقسـمة إلى أقسام مستقلة بحيث يمكن استعمالها قطعة واحدة أو كنبـة صغيرة أو كركن أو غير ذلك أيضاً استخدم الخشب بلونة الطبيعى وأدخلت طريق التبييض بالأوكسجين للحصول على خشب فاتح كما تنوعت الأخشاب المستعملة كالجوز والماهوـجنى والزان وخشب الورد. كما كثر استعمال المرايا والزجاج لتغطية أسطح المناضد وأسطح قطع الأثاث.



## تاثيث مسكن – الفرقة الرابعة



شكل ( ١٤ ) : انتزية على الطراز الامريكى



شكل ( ١٥ ) : حجره نوم على الطراز الامريكى

اسئلة على الفصل الثانى

- عرف طرز الاثاث ؟
- قارن بين الطراز الاسلامى والقبطى ؟
- قارن بين الطراز الفرعونى والطراز الانجليزى ؟
- تكلم عن الطراز الامريكى ؟





## الفصل الثالث

### عناصر المسكن الوظيفية

- الشروط والاعتبارات فى ترتيب الأثاث
- أمور يجب مراعاتها عند وضع خطة التأثيث
- عناصر الوحدة السكنية .
- منطقة النوم .
- منطقة المعيشة .
- فراغ الاستقبال
- فراغ الطعام.
- منطقة الخدمات
- المطبخ
- الحمام



## أهداف الفصل الثالث

### عناصر المسكن الوظيفية

- يعرف الشروط والاعتبارات في ترتيب الأثاث
  - يحدد أمور يجب مراعاتها عند وضع خطة
- التأثيث
- يتعرف على عناصر الوحدة السكنية التالية :
  - منطقة النوم .
  - منطقة المعيشة .
  - فراغ الاستقبال
  - فراغ الطعام.
  - منطقة الخدمات
  - المطبخ
  - الحمام



## عناصر المسكن الوظيفية

### شروط واعتبارات فى عملية ترتيب الأثاث

- ١- توفير سهولة الحركة بين قطع الأثاث فى الفراغ الواحد وبين مساحات المرور للفراغات الأخرى أو لباب الفراغ نفسه أو للوصول إلى نافذته بغية فتحها وغلقها بسهولة.
- ٢- تنظيم أثاث غرفة الجلوس مثلاً بحيث لا يؤثر مرور الأفراد على الجالسين ويزعجهم حيث يمكن تنظيم أثاث الجلوس فى ركن بعيد عن المواقع المرورية للفراغات الأخرى.
- ٣- ضرورة وضع قطع الأثاث الضخمة بشكل موازى للجدران أو قربها لعدم اعاقاة السير وشغل مساحة كبيرة من الفراغ.
- ٤- يفضل جمع أثاث ومفروشات الفراغ الواحد على شكل مجموعة واحدة ولغرض معين أو مجموعة أخرى لغرض آخر بنفس الفراغ لأن فى ذلك مقدرة للفراغ على التكيف مع الظروف والأغراض المتعددة فمثلاً : مجموعة ركن جلوس ومحادثه، مجموعة ركن تناول الطعام الخفيف (القطور) مجموعة ركن او مساحة خاصة لألعاب الأطفال وتسليتهم ويمكن عمل مجموعة ركن خاصة لنوم الضيوف (ضيوفين مثلاً) وغير ذلك.

## أمر يجب مراعاتها عند وضع خطة التأثيث:

١- اختيار قطع الأثاث التي تصلح الأكثر من غرض  
.double duet

٢- الاستفادة من مهارات وخبرات أفراد الأسرة المختلفة  
والتي يمكن استخدامها لتزيين المنزل وتنسيقه مثل أعداد القطع الفنية  
المختلفة التي يمكن استخدامها لتزيين المنزل وتنسيقه مثل الفازات  
والوسائد الصغيرة والبراويز وسلال جمع الأوراق التي توضع في  
الغرف كما أنه يمكن الاستعانة بهم في عمل الدهان ولصق ورق  
الحائط ومشمع الأرضيات وغير ذلك من الأعمال التي تستطيع أفراد  
الاسرة القيام بها.

٣- إذا كان هناك أثاث قديم يمكن محاولة الاستفادة منه  
بعد إعادة دهانه وتجديده وإضافته إلى أثاث جديد لاضفاء قيمة  
جمالية على المسكن.

## عناصر الوحدة السكنية والعلاقات الوظيفية بينهم :-

تتكون الوحدة السكنية من ثلاث عناصر رئيسية هي: المنطقة  
الخاصة وتتكون من غرفة النوم الرئيسية وغرفة أو غرفتين نوم  
إضافيتين للأبناء وتتضمن حمام خاص ملحق بغرفة النوم الرئيسية  
ومكان لتخزين الملابس، والعنصر الثاني هي المنطقة العامة وفيها

تجتمع أفراد الأسرة ويستقبلون زوارهم أيضاً وتتضمن مكان يجلس فيه أفراد الأسرة وآخر للقراءة، وآخر لتناول الطعام ومكان لمشاهدة التلفزيون وآخر لاستقبال الزوار، وقد تدمج هذه الأماكن جميعها ليكونوا مكان للاستقبال والجلوس ومشاهدة التلفزيون،  
أما خصائص الفراغات الداخلية (الغرف):

منطقة الطعام والخدمات – منطقة النوم – منطقة المعيشة والاستقبال، عادة تنفصل هذه المنطقة إلى منطقتان هما منطقة المعيشة ومنطقة الاستقبال.

وقبل أن نستطرد في الحديث عن عناصر الوحدة السكنية توضح العلاقات بين عناصر الوحدة السكنية بعضهم ببعض:

العلاقات بين عناصر الوحدة السكنية تلى عملية تحديد عناصر تلك الوحدة السكنية طبقاً للأنشطة والوظائف الخاصة بالسكان ووظيفة كل عنصر إيجاد العلاقة المتبادلة بين هذه العناصر، وهنا يبرز دور العاملين في مجال علوم الأسرة لتحديد وتنظيم الوظائف المختلفة بعناصر الوحدة السكنية تبعاً لأهميتها وهناك عدة عوامل تنظم العلاقات المتبادلة بين العناصر المختلفة وهي:

- الوظائف والاستعمال لكل عنصر من عناصر الوحدة السكنية.

- التقارب والتباعد بين الفراغات وعلاقة كل فراغ بالآخر.



- التوجيه والتهوية الاضاءة الطبيعية.

- الخصوصية وتقاليد السكان.

فبعض الأنشطة يمكن تجميعها معاً فى فراغ واحد وهذه الأنشطة يكون بينها علاقة ارتباط واضحة كفراغ المعيشة وفراغ الطعام ويمكن الفصل بينهم أما بفواصل ثابتة أو متحركة، ويمكن أن تكون هذه الفواصل قطعة أثاث مما يساعد على تخفيض تكلفة تأثيث الوحدة السكنية.

وأحياناً تجتمع الأنشطة المختلفة معاً فى فراغ واحد حيث يشمل المعيشة والطعام والنوم والفراغ المعيشى الواحد له تأثير مباشر فى حجم الوحدة السكنية إذ يساعد على خفض مساحة الوحدة من جهة وعلى خفض تكاليف التأثيث من جهة أخرى.

هناك مبادئ أساسية تسبق عملية التصميم، إن عملية تصميم الفراغات الداخلية المؤلفة للمنزل لسد احتياجات الأسرة يتطلب دراسة:

- الحالة الاجتماعية للعائلة.
- النشاطات التى يرغبون فى وجود فراغات لها.
- عدد وأعمار أفراد الأسرة.
- النشاطات المختلفة التى يمكن أن يشغلها المكان.
- متطلبات الأثاث والمفروشات الأخرى.

ولتصميم غرفة حسب احتياجاتها من الأثاث وتوزيعه بداخلها يجب

مراعاة ما يلي:

- ١- أبعاد الأثاث وأبعاد الفراغ الواجب تركه بين كل منطقة أو بين الأثاث والجدار.
- ٢- لتسهيل العمل يجب تحديد أبعاد قطع الأثاث الواجب استخدامها في هذا الفراغ حسب احتياجات ذلك الفراغ.
- ٣- بعد ذلك يتم تحديد الفواصل المحددة للغرفة والفتحات والأبواب والنوافذ والخزائن الجدارية... الخ.
- ٤- بعدئذ يرسم الأثاث وأبعاده وحسب مقياس الرسم معين حيث يتم وضعه في الأماكن المناسبة للقيام بوظيفته بوجه أكمل.

ومن هنا نرى تسلسل العمل للحصول على الحجم الملائم للفراغ ليعطى وظائفه بشكل جيد. ولتحديد التعيين الأمثل لكل من حجم وشكل الغرفة يجب دراسة متطلبات كل غرفة على حدة والنشاطات التي تستخدم فيها. ويمكن ترتيب الأثاث في الغرف على أساس علاقتها مع بعضها واستعمالاتها بمراعاة النقاط التالية:

- غرفة الطعام يجب أن تكون قريبة من المطبخ.
- يفضل أن يتوفر شرفة أو نافذة للمطبخ.
- يجب أن يكون للمنزل أكثر من مدخل رئيسي.
- الحمامات يجب أن تكون قريبة من غرف النوم.

- غرفة الاستقبال والجلوس يفضل فيها سهولة الوصول إليها دون المرور بالمطبخ أو بغرف أخرى.
- يمكن استعمال غرف النوم فى الشقق الصغيرة أثناء النهار لاستعمالات أخرى مثل القراءة وممارسة الأعمال المنزلية كالخياطة مثلاً.
- يجب توفر تدفئة وتهوية كافية فى الحمام مع كل احتياطات الامن والسلامة من حيث عدم وجود مفاتيح أو بربيز داخل الحمام منعاً للماس الكهربائى والحريق.
- يفضل توفر زاوية للغسيل مزوده بتوصيلات مياه وكهرباء لتسهيل عملية الغسيل.
- إذا أمكن توفير خزانة بارتفاع السقف فى الممرات والمطبخ وذلك لوضع الأدوات فيها.

## أ) المنطقة الخاصة Special Quarter:

أولاً : فراغ منطقة النوم sleeping Quarter:

\*غرفة النوم Bed Room: ترجع أهميتها فى أنها يقضى فيها الفرد أغلب ساعات الليل وبعض ساعات النهار ومع ذلك يمكن القول أن غرفة النوم هى المحور الرئيسى لحياة الانسان. لذلك

بفضل أن تكون منطقة النوم فى جهة هادئة وفى المنطقة الشرقية الشمالية وجوارها الحمام.

\* ومنطقة النوم هى أهم جزء فى مساحة المسكن ففيها يبتعد الإنسان عن العالم الخارجى وعن الأصوات مما يبعث على الراحة والاسترخاء ومن أجل الخصوصية فإن حجرات النوم يجب أن تكون بعيدة عن المساحات الخاصة بالعمل والمعيشة كما أنه الأفضل الوصول إلى حجرة النوم عن طريق صاله أو ممر \* وهناك اعتبارات يجب مراعاتها فى غرفة النوم مثل التهوية الكافية وضوء الشمس بواسطة الشبابيك والفتحات المناسبة لأهمية ذلك من الناحية الصحية أمان ناحية المساحة يجب أن تكون كافية لوضع الأثاث اللازم بها.

\* وترجع أهميتها كما سبق توضيحه فى أن الانسان يقضى فيها أوقات النوم والراحة الاسترخاء وتتحدد هذه الفراغات أيضاً بناء على عدد الأشخاص الذى يستخدمونها وعلى المفروشات والأشياء الشخصية اللازمة بها.

\* وعند توزيع المفروشات والأثاث داخل هذا المكان يجب الاهتمام بموقع النافذة حيث يكون توزيع أولويات القطع بناء على موقع وعرض النافذة وكذلك ارتفاع جلستها عن الأرض ويفضل أن تكون النافذ عريضة فى موقع يسمح بمرور الهواء النقى منها بسهولة.

\*ويجب مراعاة المساحات التي تسمح بالحركة خاصة على جانبي السرير وكذلك المساحة المناسبة بين السرير وقطع الأثاث الأخرى كالتسريحة (التواليت) وخزانة الملابس بهدف سهولة الحركة والاستخدام المريح ويفضل أن تكون هذه الغرفة لها حمام خاص بداخلها (بالإضافة) أنه يجب أن تكون قريبة من الحمام خاصة في غرف النوم الرئيسية والتي تسمى Master Bed room وكذلك يجب الوصول لهذه الغرفة مباشرة من الممر الموزع الرئيسي دون المرور بفراغات أخرى.

\*وتحدد هذه الغرفة بناء على عدد الأشخاص المتواجدين وعلى عدد القطع من الأثاث التي تحويها أيضاً.

\*هذا ويتم توزيع الأثاث بحرية تامة هنا يجب الاهتمام بشكل رئيسي بموقع النافذة وبوجود الجدار الحر أيضاً، كما أنه يجب ألا تقل المساحة الزجاجية للنافذة عن ١٥% من المساحة الكلية لهذه الغرفة، والتصميم الحديث لغرفة النوم يمتاز بتصميم النوافذ العريضة والقصيرة، فغرفة النوم الجيدة تعتمد على موقع النوافذ التي تسمح بمرور الهواء النقي.

\*نقطة الأساس في غرفة النوم هو السرير نفسه وسواء استعملت غرفة النوم أثناء النهار أم لا فإن الأهمية العظمى لغرفة النوم أن تعطى جواً طيباً للنوم أثناء الليل حتى يستعيد النائم حيويته ونشاطه لليوم التالي، هذا ويجب اختيار غرفة النوم في مكان هادئ بالمنزل، فمن المناسب أن تكون غرفة النوم في آخر المنزل حتى

ولو كانت أصغر الحجرات مادامت لا تتعرض لصخب وضجيج الشارع ومكوناتها كالتالى:  
السريـر:

الطول ١٨٠ - ٢١٠سم

العرض ١٠٠ - ١٦٠سم

الارتفاع للشباك الأمامى ٦٠ - ٩٠سم

الارتفاع للشباك الخلفى ٨٠ - ١١٠سم

حيث يتكون السريـر من واجهتين الأمامية وتسمى الشباك الأمامى والخلفية وتسمى الشباك الخلفى يربط بينهما مدادتان من الزان تسمى فخذان وتغطى بخشب يسمى الملة ويوضع على الملة المرتبة الاسفنج أو البلاستيك كما تستخدم حديثاً. ويستخدم السريـر للنوم وقد يستخدم شباك السريـر الخلفى كخزانة لحفظ الملابس وملابس السريـر وغيرها من مستلزمات المنزل. موضع السريـر هام جداً فيجب ألا توضع رأس الشباك للسريـر تحت الشباك أو بين الشباك والباب وذلك لتجنب تيارات الهواء أما إذا وضعت رأس السريـر أمام الشباك فربما يكون ضوء الصباح مزعجاً خاصة إذا كان الشباك فى اتجاه الشرق وللتغلب على ذلك تستعمل ستارة سميكة .

السريـر المفرد يكون طوليا بجانب الحائط، أما السريـر المزدوج (لفردين) يحتاج لوجود فراغ من الجانبين حتى لا يقلق أى الشريكين الآخر اثناء تحركه ليلاً والفراغ حول السريـر يكون حوالى ٤٠سم.

الكومودينو:

الطول ٤٥ - ٦٠سم

العمق ٣٠ - ٤٥سم

الارتفاع ٥٠ - ٧٠سم

الكومودينو هو قطعة من الأثاث صغيرة الحجم فى غرفة النوم والتي توضع بجوار السرير لاستعمالها فى الأغراض البسيطة كوضع أباجورة أو بعض المجلات والكتب بغرض الإطلاع عليها قبل النوم، كما يوجد به درج أو دلفة لوضع بعض الأشياء بها كالساعة والخاتم والنظارة وغير ذلك.

الشيْفونيرة:

طولها ١٢٠ - ٢٤٠سم

العمق ٤٥ - ٥٢سم

الارتفاع ٧٥ - ١٠٠سم

وهى القطعة المكملة لدولاب الملابس من حيث استغلالها فى الحفاظ على الملابس والقمصان ويمكن الاستعاضة عنها بعمل مجموعة من الأدراج داخل الدولاب نفسه.

التسريحة:

طولها من ١٢٠ - ٢١٠سم

العمق ٣٠ - ٤٠سم

الارتفاع بالمرآة من ١٦٥ - ١٨٥سم

وهى قطعة أثاث لحفظ أدوات الزينة وغالباً تكون واجهة التسريحة مكونة من درف أو أدراج أو كلاهما وملحق بها مرآة ويفضل وضع مصدر إضاءة على جانبي المرآة.

كرسى التسريحة:

طوله من ٤٠ - ٦٠سم

عرضه ٣٥ - ٤٤سم

ارتفاع القاعدة ٣٨ - ٤٥سم

يتكون الكرسي من شنبر من الخشب الأ أنه مثبت به أربعة أرجل حسب التصميم للكرسي وأحياناً يضاف ظهر للكرسي يثبت بنفس شنبر القاعدة أو قد يكتفى بالكرسي دون الظهر.

الدولاب (خزانة الملابس):

وهو وحدة تخزينية كاملة للملابس فى غرفة النوم ويكون ارتفاعه من ١٦٥ - ١٩٥سم، وعرضه من ١١٠ - ٣٥٠سم وعمقه من ٦٠ - ٧٠سم، ويتكون الدولاب من ٢ - ٦ دلفة حسب المكان والتصميم الموضوع.

استعمالات أخرى لغرفة النوم:

يمكن أن تستعمل غرفة النوم فى القراءة أو المذاكرة أو ممارسة بعض الهوايات أو ممارسة بعض الأنشطة للأطفال الصغار.



## ثانياً: حجرات نوم الأطفال:

معظم حجرات نوم الأطفال تكون مشتركة بين النوم وممارسة بعض الهوايات والأنشطة الخاصة بالأطفال، وفي حجرات نوم الأطفال يجب مراعاة عامل الأمان لأن الأطفال في حجرات نومهم سيكونون بعيدين عن رقابة الوالدين فيجب العمل على عدم وقوع حوادث أو أخطار للأطفال أثناء تواجدهم بغرف النوم لذلك يجب مراعاة بعض الاعتبارات الخاصة في غرف النوم للأطفال:

١- يجب الاهتمام بأن تكون حجرة الأطفال دافئة لأن الأطفال لا يفضلون اللعب في الحجرات الباردة.

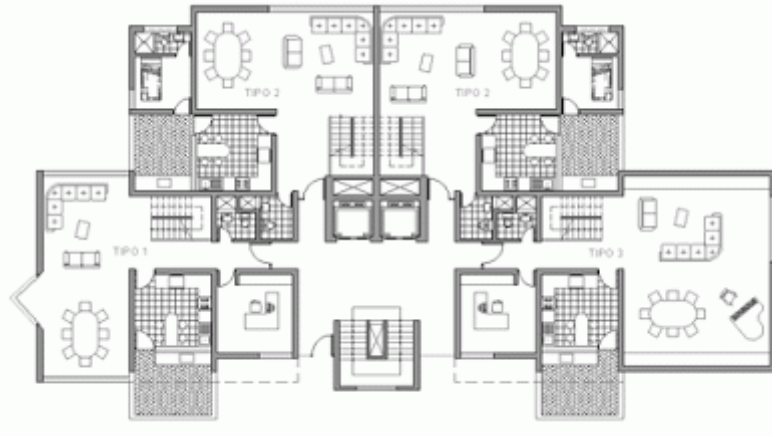
٢- الأطفال عموماً لا يعرفون خطورة العمل الذي يقومون به لذا يجب اختيار مآخذ الكهرباء من النوع المغلق لتجنب الاخطار ويجب أن تكون المفاتيح في منتصف الحائط وليس بأسفل الحائط أى ليس في متناول أيدي الأطفال.

٣- يجب ألا يكون شباك الأطفال فاتحاً على الطريق حتى لا يتعرض الأطفال للسقوط في الخارج، كما أن الأطفال خبراء في التسلق فيجب تغطية الشباك بألواح خشبية ذات نوافذ خشبية صغيرة أو وضع قضباناً من الحديد رأسية وليست أفقية حتى لا تكون وسيلة للتسلق.

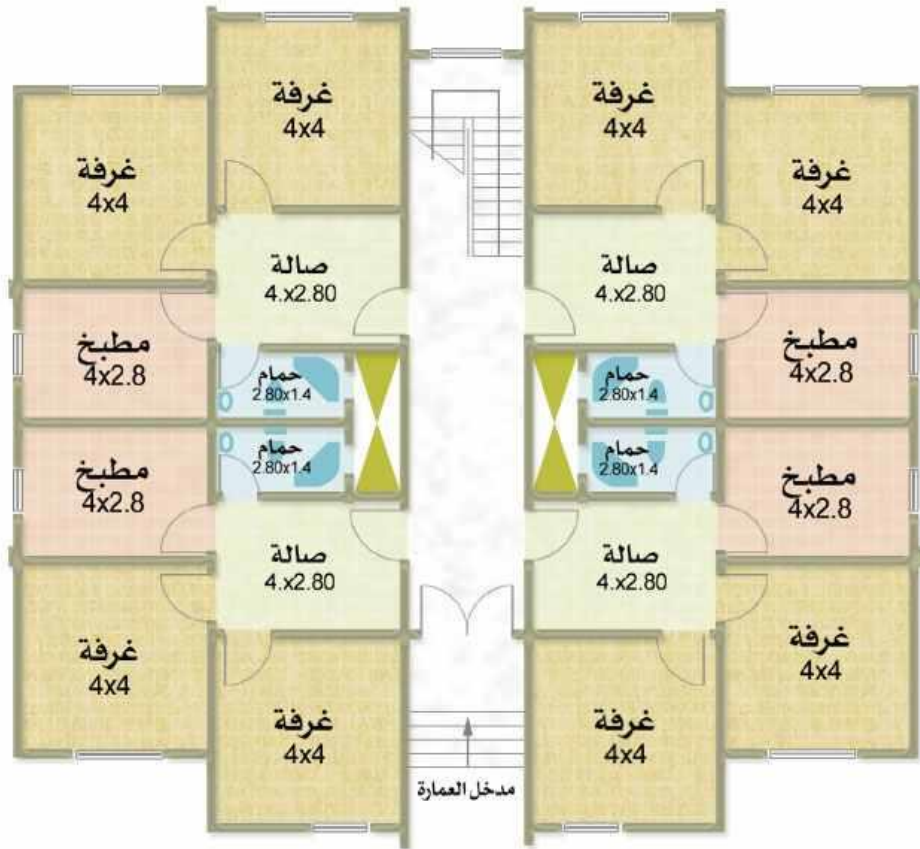
٤- يجب أن تكون قطع الأثاث للأطفال ثابتة تماماً فلا يستخدمونها الأطفال في اللعب والنط عليها حتى لا يتعرضون للخطر.

## تأثيث مسكن – الفرقة الرابعة

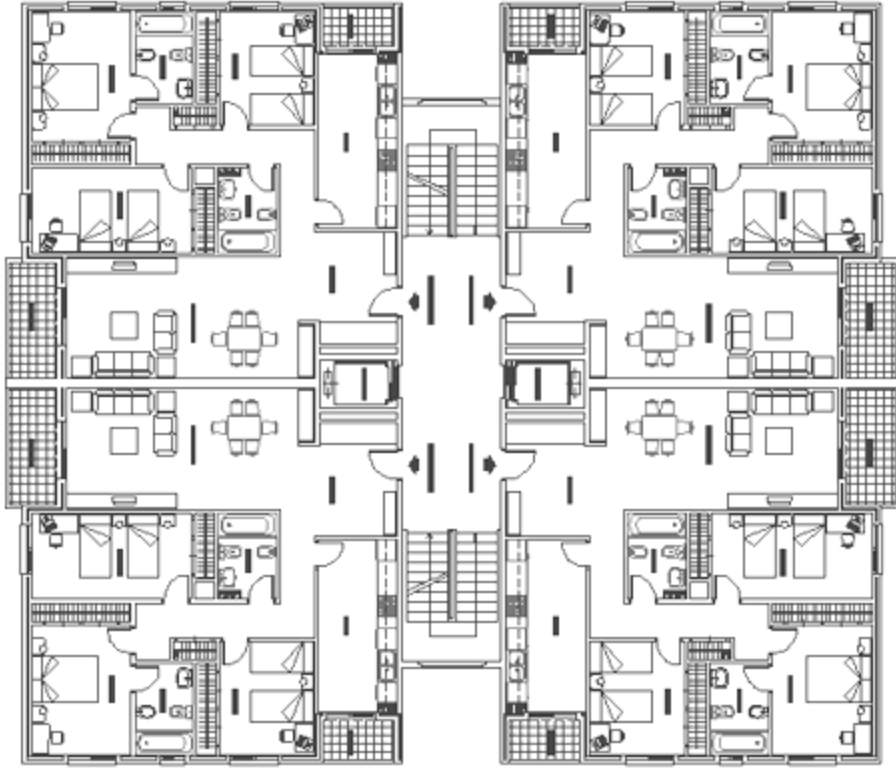
وتتكون غرف نوم الأطفال من نفس أجزاء غرفة نوم الكبار إلا أن السرير يكون مفرد، وهناك بعض الوحدات لا يستغنى عنها في غرف نوم الأطفال وتكون مكملة للوحدات السابقة مثل: شازنج - عدد ٢ كرسي فوتيل - منضدة وسط صغيرة - وبعض أدوات الإضاءة بالإضافة إلى حامل للشنط والأحذية.



شكل (١٦) : يوضح مسقط افقى لوحدة سكنية

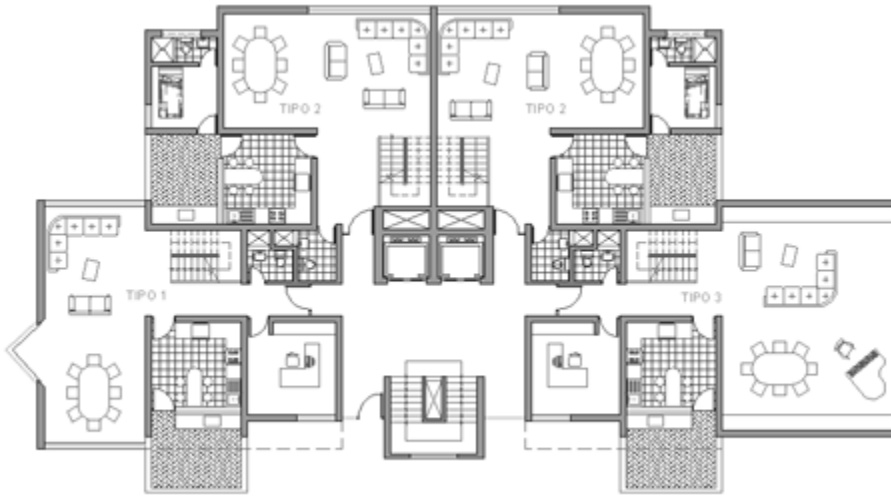


شكل : (١٧) : يوضح مسقط افقى لشقق فى عمارة سكنية



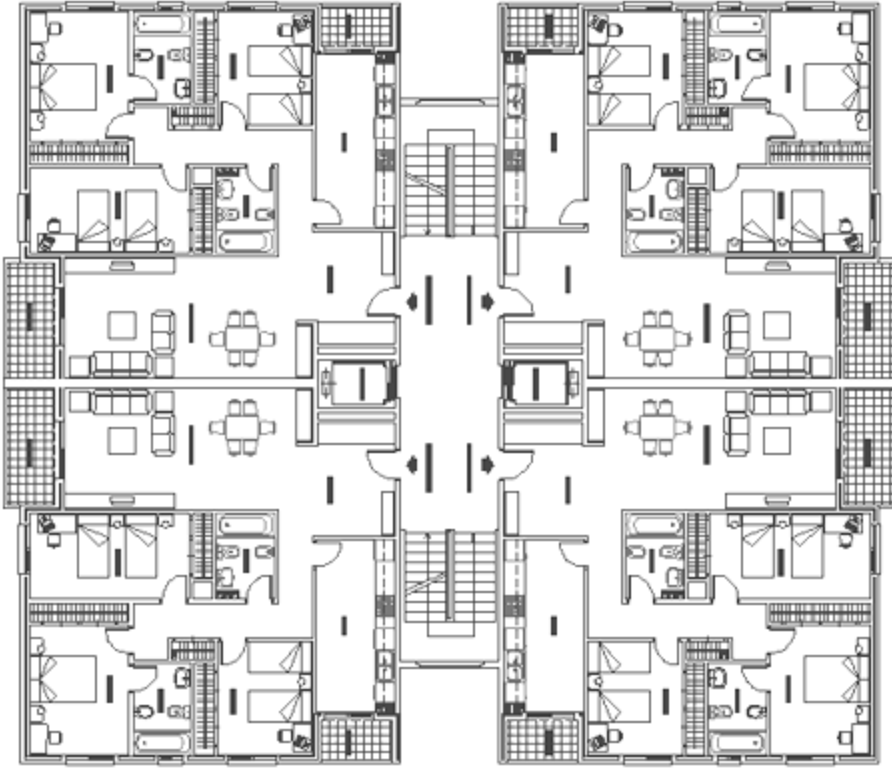
شكل (١٨) : يوضح مسقط افقى لوحدات سكنية فى دور

بعمارة سكنية



شكل ( ١٩ ) : يوضح مسقط افقى لوحدة سكنية فى دور

بعمارة سكنية



مسقط لوحات سكنية ( عمارة سكنية )

شكل (٢٠) يوضح مسقط افقى لوحات سكنية

## ثانياً: المنطقة العامة Public Quarter:

أهم الأنشطة الرئيسية التي تتم داخل المسكن :

١- النوم : وهو اول نشاط جعل الانسان يلجأ الي اتخاذ

مأوي له ليحميه

٢-الاكل و الشراب ويتضمن :

○ التحضير و الطهي

○ تناول الطعام

○ غسيل الاطباق

○ تخزين الاكل

٣-الدواعي الصحية : وهو الاستحمام وغسل الملابس و

قضاء الحاجه

٤-الاجتماع

○ اجتماع الأسرة للتحدث مع بعضها او الاشتراك في

بعض الهوايات والانشطة الاخرى

○ استقبال الضيوف في المسكن

٥-التخزين : وهو من اهم الأنشطة التي يجب الاهتمام بها

في المسكن حيث ان وجود اماكن مخصصه للتخزين في

المسكن يؤدي الي النظام وعدم الفوضى .

## فراغات منطقة المعيشة Living Quarter

ما يجب مراعاته عند تنظيم غرف المعيشة :

- يجب الاهتمام بالعلاقة بين مقاييس جسم الانسان وامكان التخزين المرتفعة و المنخفضة بالنسبة لقطع الاثاث الموجودة في اماكن المعيشة في حالة اضافة غرض التخزين الي ركن المعيشة .
- يجب ان يراعي عند اضاءة منطقة المعيشة تجنب الملل في التوزيع للاضاءة وان تكون هناك انواع مختلفة ومتداخلة بوجه عام تسمح بخلق جو مختلف .

تنقسم هذه المنطقة الى :

(أ) معيشة الأسرة:

وهي تشمل غرفة المعيشة والاستقبال وغرفة تناول الطعام وسنتاول الاثاث بكل منها كما ياتي :

ثانياً: المنطقة العامة Public Quarter:

تمتاز هذه الغرفة بفراغ كبير بالنسبة لبقية الغرف، وتعتبر من أكثر الغرف القابلة لتعدد الوظائف والنشاطات، فيمكن تزويدها بركن



لاستقبال الزوار ويمكن أن تكون مكاناً لسماع الموسيقى ومشاهدة التلفزيون أو كمكان هادئ للقراءة وغير ذلك من الأنشطة.

عملية ضبط وتنظيم منطقة المعيشة من الأمور الحيوية التي يجب أن تؤخذ في الاعتبار وكلما كان حجم الوحدة السكنية أو المنزل صغيراً كلما زادت الأهمية لتخطيطها وتنظيمها ودراساتها.

وقد تشمل غرفة المعيشة أنواعاً من الأنشطة فقد تكون أنشطة جماعية مثل مشاهدة التلفزيون والمحادثات الجماعية وألوان التسلية واللعب (الورق وغيره، والألعاب التي تعتمد على الجلوس على الأرضيات واستغلال مساحة منها) .

وقد تكون أنشطة فردية مثل المذاكرة والقراءة أو الخياطة واشغال الإبرة أو كتابة الخطابات أو تحرير العقود والكلمات المنقطة وممارسة بعض الهوايات الخاصة كجمع الطوابع وسماع الموسيقى أو عمل اليوجا وغير ذلك من الأنشطة التي إذا ما استطاع أفراد الأسرة ممارستها في حجرة أخرى بالمنزل فإنه سوف يخف الضغط عن حجرة المعيشة.

لذا يجب كتابة قائمة مطوله بالأنشطة جميعها التي يزاولها الفرد والمفترض مزاولتها في حجرة المعيشة مع ملاحظة الاختلاف بين الأسر من حيث الحجم وأعمار أفرادها.

كما يدون فى هذه القائمة الأنشطة الجماعية مثل مشاهدة التلفزيون والأنشطة الفردية مثل القراءة أو الخياطة كذلك ممارسة الهوايات مثل جمع الطوابع ويشمل فراغ المعيشة ثلاثة أنواع من الأنشطة.

وبذلك نرى أن التصميم الداخلى لهذا المكان يتحدد تبعاً لمعطيات الحياة اليومية ولتحديد الحجم ومعرفة مدى استيعابها من الأثاث وأنواعه لابد من تحديد عدة عوامل:

- إمكانية تواجد الزوار فى هذه الغرفة.
- عدد الأشخاص المنتظر تواجدهم ضمن هذه الغرفة.
- احتياجات الأثاث كحيز فراغى.

أما من حيث شروطها، فيجب دخول أشعة الشمس إليها باستمرار حيث يشترط بأن تكون النوافذ زجاجية وغير عالية عن ارتفاع الحائط بل تكون بارتفاع مناسب وأن تكون مساحة تلك النوافذ كافية لدخول الشمس إليها ويجب ألا تقل مساحة النافذة عن  $1/4$  المساحة الكلية لهذه الغرفة.

وفراغات غرفة المعيشة يجب أن تكون واسعة مقارنة بباقي الفراغات الأخرى (كالنوم – المطبخ...) لأنها تستخدم فى وظائف متعددة ونشاطات مختلفة فردية وجماعية لذا يجب أن يكون هذا الفراغ ذو

نوافذ زجاجية عالية بل بارتفاع مناسب على أن تكون مساحتها كافية لدخول الشمس ولا تقل المساحة المخصصة للنافذة عن (١٥-٢٠%) من المساحة الكلية للفراغ.

أما في حالة وجود مدفأة حائطية fire-place فيجب الانتباه إلى أن موقعها يجب أن يكون في الجدار المناسب بعيداً عن التيارات الهوائية وأن يحدد هذا المكان اختيار ركن الجلوس حولها خاصة أيام البرد واستخدام المدفأة.

وعادة يحتوي فراغ المعيشة على كراسي للجلوس وكنب تبعاً لعدد أفراد العائلة كذلك تحتوي على الوحدات الخاصة بالمكتبة والتلفزيون وغير ذلك.

وقد تستخدم حجرة المعيشة كموزع للحجرات الأخرى خاصة في المنازل الصغيرة، ولتقليل الفراغ الضائع نتيجة لهذه الوظيفة الاستثنائية لغرفة المعيشة يجب الاهتمام بشكل رئيسي بفتحات الأبواب حيث يجب أن توضع الأبواب في الزوايا الميئة إضافة إلى ضرورة قربها لبعض بشكل يؤمن معه الوصول من غرفة لغرفة أخرى دون التجول في كامل الغرفة.

**ما يجب مراعاته عند تنظيم غرف المعيشة :**

- يجب الاهتمام بالعلاقة بين مقاييس جسم الانسان واماكن

التخزين المرتفعة و المنخفضة بالنسبة لقطع الاثاث

الموجودة في اماكن المعيشة في حالة اضافة غرض التخزين  
الي ركن المعيشة .

- يجب ان يراعي عند اضاءة منطقة المعيشة تجنب الملل في  
التوزيع للاضاءة وان تكون هناك انواع مختلفة ومتداخلة  
بوجه عام تسمح بخلق جو مختلف .

### وبعد تحديد الأنشطة المختلفة لغرفة المعيشة يبدأ فى تأثيث غرفة المعيشة:

فأولاً: يبدأ بالإضاءة بوضع الماخذ (البرايز) والمفاتيح فى الوضع  
المناسب لها قبل البدء فى عملية التأثيث والخاص بالإضاءة أو  
لاستعمال الأدوات والأجهزة كالتلفزيون.

والأثاث المنجد (الانترية) يكون أقل تكلفة مادياً ويشغل حيزاً مناسباً  
بالحجرة ولا ن فكر بتلقائية فى حدود طاقم مكون من أريكة أو كنبه  
وكرسيين فقط فهناك أطقم بعدد ٢ كنبه وكراسى فوتيه ويمكن تأثيث  
الركن بوحدة جلوس أخرى حسب رغبة أفراد الأسرة وفى الحجرات  
الضيقة يكون الاحتياج لوحدة جلوس بامتداد الحوائط تضمن وجود  
فراغ أرضى يسمح بحرية الحركة، وإذا أردنا وضع التلفزيون فى غرفة  
المعيشة فيجب أن نضمن أن لكل فرد فى الأسرة مكان لمشاهدة  
التلفزيون.

أما بالنسبة لأرضية حجرة المعيشة فيجب أن تكون صعبة التآكل سهلة التنظيف وإذا كان في البيت أطفال صغار فيفضل اللون الغامق فيختار سجاد أو كليم من نوع جيد وذو رسومات زاهية تخفي البقع أو أى تلوث.

## ٢- منطقة الاستقبال : Reception Room:

وهو المكان المخصص لاستقبال الزوار، لذلك يجب أن يكون قريب من مدخل الوحدة السكنية ويفضل أن يفصل هذا الجزء عن أجزاء غرفة المعيشة الأخرى اما يفصل ثابت أو متحرك وفي الوحدات الصغيرة المساحة يمكن إدماج هذا الفراغ معيشة الأسرة.

وفراغات الاستقبال يطلق عليها غرفة الصالون في حالة اذا كانت منفصلة عن فراغ المعيشة ، ولا تخرج عن كونها أحد الفراغات في المسكن معدة لاستقبال الضيوف ولهذا يجب أن تكون على مقربة من الباب الرئيسي ويجب أن تتسع الكراسي الجلوس ومجموعة ترابييزات مع مراعاة سهولة الحركة فيما بينها.

وإذا كانت المساحة تسمح يمكن إضافة بعض القطع بها مثل حامل زهور، خزانة تحف وفضيات وهدايا ويمكن إضافة مكتبة وعلاقة ملابس مناسبة وغير ذلك.

## تأثير مسكن – الفرقة الرابعة

غرفة الاستقبال أو الصالون يعتبرها الناس المقياس المادى والفنى لمستوى المكان الموجودة به، لذا نجد أن الغالبية العظمى من الأسر تعطيها أهمية كبيرة بالإضافة إلى أن هذا المكان يكثر التردد عليه والبقاء فيه فترة استقبال الضيوف بالمنزل، ومن هنا برزت عوامل انتقاء الصالونات المذهبة والكلاسيكية وانتقاء الأقمشة الغالية لإعطاء التأثير الفنى العالى والصورة المادية المرتفعة لقاطنى المسكن، ولكن هذه النظرة يجب عدم التقييد بها أو الاهتمام بمضمونها حيث أن الصالون المذهب أو ذو الواجهات الكلاسيكية قد يساء استعماله عند وضع ستائر أو أرضيات غير مناسبة.



شكل (٢١) : يوضح غرفة الاستقبال

لكن يمكن تنفيذ هذا الصالون بطريقة حديثة وبتكاليف أقل قد تصل إلى ربع تكلفة الصالون المذهب أو الكلاسيكى ولكنه يعطى تأثيراً فنياً وزخرفياً رائعاً عن الصالون السابق فالأمر يتوقف على الذوق الفنى لأفراد الأسرة.

وتحتوى غرفة الصالون على صور متعددة فى الصالون ومن حيث المبدأ يحتوى كل نوع من الصالونات التى يختار احداها يحتوى على وحدات أثاث معينة مثل الكرسى الفوتيه والكنبة والترابيزة ومن هذه الصالونات:

- ١- صالون عادى : يتكون من ٤ كرسى فوتيه - كنبه - منضدة
- ٢- صالون متوسط : يتكون من ٤ كرسى فوتيه - كنبه - منضدة - حامل زهور - دولاب تحف.
- ٣- صالون جيد : يتكون من ٤ كرسى فوتيه - ٢ برجير - كنبه - منضدة وسط كبيرة - منضدة صغيرة.
- ٤- صالون ممتاز : يتكون من ٦ كرسى فوتيه - ٦ كرسى عادة - ٢ كنبه - منضدة وسط كبيرة - ٢ منضدة صغيرة - حامل زهور - دولاب تحف - دولاب هدايا.

ويتوقف استعمال أى الأنواع السابقة على المكان المستخدم فيه من حيث السعة أو من الناحية المادية.

## الاثاث بفراغ المعيشة وأقيسته :

الفوتيه:

الطول ٥٥ - ٦٢سم

العمق ٥٥ - ٥٨سم بدون تنجيد الظهر

ارتفاع القاعدة ٣٦ - ٤٢سم

بالنسبة للارتفاع الكلى للفوتيه فإنه يختلف تبعاً للتصميم وارتفاع الغرفة أما المخدع فيتراوح ارتفاعه بين ١٥ - ٢٢سم من القاعدة.

وينجد الفوتيه غالباً أو توضع عليه شلت مناسبة من القطن أو الكاوتشوك.

الكنبة:

طولها ١٢٠ - ٢٥٠سم

العمق ٥٥ - ٦٦سم

ارتفاع القاعدة ٣٦ - ٤٢سم

الكنبة غالباً تأخذ نفس مواصفات كرسى الفوتيه.

الشوفيز:

الطول ٤٨ - ٦٠سم



العمق ٤٨ - ٥٥ سم

ارتفاع القاعدة من ٣٠-٤٠ سم

الظهر يصل ارتفاعه إلى ١٠١ سم ويمتاز بقلّة سمك تتجيده ويصنع من خشب الزان وينجد بنفس طريقة تتجيد الفوتيه والكنبة إلا أن قماش الكسوة النهائى يفضل أن يكون ناعماً (كالحرير مثلاً) خاصة ذو الخطوط الطولية وذلك لتأثيره الفنى والجمالى.

الحاجز (البارفان):

العرض ٥٠ - ١٠٠ سم بالنسبة للدلفة الواحدة

الارتفاع من ١٦٠ سم إلى ٢٥٠ سم.

يتكون البارفان من مجموعة دلف تربط بعضها ببعض بواسطة مفصلات ويثبت على الأرض بواسطة فلنشات أو تترك لسهولة تحريكها ويختلف تصميمه حسب المكان الموضوع فيه.

٣) غرفة الطعام Dining Room:

منطقة الطعام:

تعتبر هذه الغرفة من الأجزاء الهامة بالمنزل وقد تعتبر عند بعض الناس إضافة لا ضرورة لها وهدر للمساحة مقابل ساعة أو ساعتين يومياً لتناول الطعام.

ويتم تحديد فراغ الطعام بناء لابعاد الطاولة المستخدمة للطعام وعدد الجالسين حولها، بالإضافة إلى القطع الأخرى الضرورية.

ويخصص لهذا النشاط مساحة خاصة في حالة كبير مساحة المسكن ويمكن ضم هذا الجزء (الطعام) إلى المطبخ أو إلى حجرة المعيشة ويسمى ركن الطعام ويجب أن تحقق هذا الفراغ الخصوصية التامة أثناء تناول الطعام وقد يفصل فراغ الطعام عن غرفة المعيشة قاطع ثابت أو متحرك مثل ستارة أو أبواب متحركة أو قطعة أثاث.

ويجب أن يكون الفراغ المخصص للطعام قريباً من المطبخ بسهولة الحركة منها وإليه .

ويتم تحديد مساحة هذه الغرفة وفقاً لأبعاد الطاولة وعدد الجالسين حولها بالإضافة لمساحة القطع الأخرى بداخلها وممرات الحركة الداخلية. ويمكن في حالة عدم الاتساع اعتبار غرفة الطعام كجزء لا يتجزأ من غرفة المعيشة أو كامتداد للمطبخ.

أما التصميم الحديث فيفضل دمج غرفة الطعام وغرفة المعيشة أو الصالون حيث يكون الفراغ على شكل حرف L بحيث يحتل ركن تناول الطعام الساق الصغير للحرف L لتبدو أكثر رحابة علماً بأن المسافة التي تشغل هذه الحالة والتي تخصص كركن للطعام أقل بكثير عما لو كانت الغرفة منفصلة.

ويفضل فى هذه الغرفة فصل تلك الغرفة عن بقية قطاعات المعيشة بفواصل عديدة كالفواصل الثابتة أو المتحركة.

ونظراً لاعتبارها من متطلبات المنزل العصرى الحديث فيجب الاهتمام جيداً بتصميمها وأن يرى الجالس فيها البساطة أو الجودة فى انتقاء الخامات.

### وتتكون غرفة الطعام من الوحدات التالية:

#### منضدة:

الطول ١٦٠ - ٢٥٠سم

العرض ٩٥ - ١٢٠سم

الارتفاع ٧٨ - ٨٢سم

لا تخرج منضدة الطعام عن كونها ذات أربعة أو ستة أرجل أو أكثر تحمل قرصة من الخشب.

وتتكون القاعدة من مجموعة أرجل وتستخدم المنضدة فى تناول الطعام لذا يجب انتقاء أنواع جيدة من الخشب والتي تتحمل الحرارة المختلفة ويفضل استخدام أخشاب الكونتر بلاكيه.

#### الكرسى:

طول ٤٥ - ٤٨سم

عمق ٤٥ - ٥٠سم

ارتفاع القاعدة ٤٥سم

يعتبر الكرسي القطعة المكلمة لإعداد المنضدة فى غرفة الطعام وبدونه تصبح عديمة الجدوى، ويتكون الكرسي من قاعدة ارتفاعها ثابت (٤٥سم) يحمل هذه القاعدة أربعة أرجل غالباً تصنع من أخشاب صلبة مثل الزان أو القرو أو الماهوجنى أما الظهر فهو استمرار للأرجل الخلفية ويتراوح ارتفاع ما بين ٨٥ - ٩٥سم وقد يصنع فى بعض الأحيان من الأبلكاج وينجد كالقاعدة أحياناً.

وعدد كراسى حجرة الطعام تحدد حسب المكان وحسب عدد أفراد الأسرة فهناك مساحة تستوعب ستة كراسى أو ثمانية أو اثنى عشر كرسى ويضاف لذلك عدد من كراسى الفوتيه للراحة بعد تناول الطعام.

بوفيه:

طول ١٤٥ - ٢٦٥سم

عمق ٥٠ - ٥٨سم

ارتفاع ٨٠ - ١٠٠سم

لا يخرج تصميم البوفيه عن كونه علبة يحملها قاعدة وتتفد هذه العلبة من مسطحات الأخشاب المختلفة مثل الكونتر بلاكيه أو بطريقة التجليد بإعدادها من الخشب المضغوط بصدد إجراء عمليات معينة عليها كالصقة بطبقة القشرة أو الأبلكاج، الأدرج إن وجدت تصنع من نفس خامة الأخشاب.

ويستخدم البوفيه بوجه عام فى حفظ أدوات الطعام مثل أطباق الصينى والسكاكين والملاعق وغيرها من أدوات المائدة.

## دلسوار Dressoir:

ويقصد بها خزانة الصحون والأكواب

طول من ١٢٠ - ١٨٠ سم

عمق ٤٢ - ٥٧ سم

ارتفاع ٨٠ - ١٠٠ سم

الخطوط الخارجية في الدلسوار لا تخرج عن نفس الخطوط المتبعة في عمل البوفيه إلا أن الدلسوار يمتاز بصغر حجمه وغالباً ما يكتفى بالبوفيه في غرفة الطعام نظراً لضيق المساحة في التصميمات الحديثة للمسكن.



شكل ( ٢٢ ) : يوضح حجرة " ركن " الطعام

## غرفة المكتب:

معظم البيوت الحديثة لا تستوعب غرفة كاملة تعد لهذا الغرض لذا يكتفى بعمل ركن صغير يوضع في الصالون أو صالة المعيشة يؤدي هذا الغرض، ويتكون هذا الركن من وحدة أثاث

للمكتب وكرسى خاص به ويضاف أحيانا دولاى للمكتب (مكتبة) وغالباً تنفذ تلك الأعمال بطريقة حديثة وبسيطة.

#### المكتب:

طوله ١٢٠ - ٢٤٠سم

عرض ٧٠ - ١١٠سم

ارتفاع ٨٠ - ٨٧سم

ويختلف تصميمه تبعاً للمكان الموضوع فيه فمثلاً يختلف المكتب الموجود بأحد المنازل عن المكتب فى شركة أو العمل.

#### الكرسى:

طوله ٤٥ - ٥٥سم

عرض ٤٢ - ٤٨سم

ارتفاع ٤٥سم

وهذه المقاسات خاصة بالقاعدة للكرسى فقط أما الارتفاع كاملاً يتراوح ما بين ٨٠ - ١٠٥سم والكرسى عبارة عن رؤوس وقوائم وأرجل وشيكالات مصنوعة من أخشاب صلبة كالزان مثلاً، وينجد الكرسى تنجيذاً عادياً ويلاحظ فى التصميم إعطاء راحة للجالس بالنسبة لميل الظهر وارتفاع القاعدة وفى اتجاهات مختلفة.

### دولاب الكتب:

يطلق عليها اسم مكتبة وقد يستعمل فقط لحفظ الكتب والأوراق أما بمفهومه الحديث فيشمل مجموعة وسائل الإعلام والتثقيف المختلفة.

وتتكون من مجموعة من الأرفف أو العلب المصنوعة بالأخشاب ذات الطبقات الصماء ويمكن استعمال بعض المعادن كأكسسوارات لتجميل المكتبة مثل (المواسير - الكعب النحاس - علب الإضاءة).

وتثبت هذه العلب أو الأرفف على الحوائط بواسطة مواسير أو الأعمدة الخشبية ولا يخرج شكلها في كونها دولاب عادى إلا أنه يستخدم لحفظ الكتب. ويفضل استخدام دلف زجاج لإبراز محتويات المكتبة.

## ثالثاً منطقة الخدمات service Quarter وتضم

الآتى:

أو المنطقة الخاصة Special Quarter:

### أ) المطبخ Kitchen Room:

المطبخ: المطبخ هو المكان الطبيعي لاعداد الأطعمة وهو جزء هام فى تصميم المسكن ويعتبر قلب الوحدة السكنية، كما يعتبر من المساحات المكلفة نظراً لوجود التوصيلات الصحية ودواليب حفظ الأدوات والأجهزة المنزلية.

المطبخ الحديث هو الذى يحتوى على المساحة المناسبة لإعداد الطعام ومن ثم إمكانية تناوله فيه بدلاً من استخدام غرفة الطعام وخاصة لأفراد الأسرة.

ومن أهم مكونات المطبخ هى الثلاجة والموقد والحوض إضافة إلى وسائل التخزين المختلفة كالخزائن السفلية والعلوية المركبة على الحوائط بتصميم معين.

وبما أن وحدات تجهيز المطبخ تختلف تبعاً للنوع والحجم والذوق خاصة من حيث الارتفاع والعمق مثلاً الثلاجة والموقد فيكون الموقد بعرض مختلف وارتفاع ثابت أما الثلاجة فإنها تكون بارتفاع وعرض متفاوت حسب الحجم والنوع.



وكذلك الحوض يكون بارتفاع ثابت ولكن بعرض متفاوت حسب الاتساع والتصميم.

وتعتمد المطابخ فى أداء وظيفتها على التوافق الصحيح بين مواقع الخزن والأجهزة المتواجدة ومراكز العمل وتدعى هذه العلاقة بين مراكز العمل الأساسية الثلاثة وهى الثلاجة والحوض والفرن بمثلث العمل.

هذا ولكى تضمن فعالية عظيمة لأداء الوظيفة المطلوبة يجب أن يتراوح محيط أو الطول الكلى المحيط بمثلث العمل بين ٤ - ٧ م ويتكون المطبخ من الوحدات التالية:

#### ١- دواليب الحائط:

العمق ٣٥ - ٥٥سم

الارتفاع ٩٠ - ١٠٠سم

تستخدم هذه المجموعة من الدواليب فى حفظ الأوانى (أوانى الطهى) بأنواعها المختلفة وكذلك بعض الأدوات المستخدمة فى المطبخ وذلك فى إطار من النظافة والنظام المطلوبين فى المطبخ.

وتتكون هذه الدواليب من أدراج عليا أسفلها مجموعة من الدلف ذات الأرفف تحمل هذه الدواليب على أرجل خشبية أو تثبت على عجل، وتصنع هذه الدواليب من الخشب الأبيض أو الموسكى وأحياناً من الكونتر بلاكيه أو الأبلكاج بطريقة التجليد كما قد تصنع من الألومنيوم والأستنلس.

## ٢- الخزائن السفلية:

طولها: يختلف حسب التصميم وطول الجدار

العمق: ٥٠ - ٦٠ سم

الارتفاع: ٨٠ - ٩٠ سم

أما الخزائن العلوية فتختلف حسب التصميم وطول الجدار

أما العمق فما بين ٣٠ - ٤٠ سم والارتفاع من ٤٠ - ٦٠ سم

وقد تصل إلى السقف كجزء علوى للتخزين

أما المسافة التي يجب أن تفصل بين الخزائن العلوية والسفلية

فيجب ألا تقل عن ٥٠ سم.

## ٣- مراكز العمل:

عند ترتيب أى مطبخ من المهم أن يكون هناك مكان لتخزين

الطعام أو توفر مساحات لإعداد الأطعمة وقد وجد أن أى مطبخ

لابد أن يتواجد به المراكز الثلاثة التالية وتسمى مثلث العمل وهذه

المراكز هى الثلاجة والموقد والحوض وإن يتم الترابط مع بعضهم

بواسطة مسطح عمل ويجب أن توجد هذه المراكز فى تسلسل

يتناسب مع شكل المطبخ وبما يحقق الحرية لربة المنزل.

## ٤- الكراسى:

غالبا ما يكون كرسى المطبخ ذو قرصة دائرية أو مربعة

وليس له ظهر (تابوريه) ويصنع هذا الكرسى من الخشب الموسكى

أو الزان ويدهن بالدهانات الزيتية ويستخدم للجلوس أثناء إعداد

الطعام والعمل بالمطبخ.

٥- رشاقة الأطباق (المطبخية):

طول ٨٠ - ٢٠ سم

عرض ٢٥ - ٤٠ سم

ارتفاع ٦٠ - ١٠٠ سم

وتسمى أحيانا بالمطبخية وتستعمل فى حفظ الأطباق والأدوات الخفيفة المستخدمة فى المطبخ وتصنع من الخشب أو الاستنلس ستيل وأحيانا يمكن إدماجها ضمن الدواليب العلوية للمطبخ حيث تتركب أعلى الحوض مباشرة وجعل هذا الجزء من الدولاب بدون أرضية حتى يسمح بتصفية الماء من الأطباق.

**منضدة:**

ارتفاع ٧٥ - ١٠٠ سم

ويمكن أن يكون لها أشكال دائرية أو مربعة أو مستطيلة وهى من الخشب أو البلاستيك وحجمها يتوقف على مساحة المطبخ. وتستخدم عادة لإعداد المأكولات عليها كالخضر والفاكهة كما قد تستخدم لتناول أفراد الأسرة للطعام عليها.

**بعض النقاط الواجب مراعاتها عند تأثيث المطبخ:**

(١) يجب توافر مسطحات للعمل بين المراكز الثلاثة بحيث يكون أقل طول لها حوالى ٤٠ سم وعرضها حوالى ٤٠ - ٦٠ سم حتى يسهل استخدامها فى إعداد وتجهيز الأطعمة، وأن يركب أسفل هذه المسطحات للعمل دواليب لحفظ الأدوات والأجهزة الخاصة بالمطبخ.

(٢) لابد من توفير مصدر للإضاءة العامة بالمطبخ بالإضافة إلى الإضاءة الموجهة إلى سطح العمل مباشرة وإلى الموقد والحوض.

(٣) أن تكون أرضية المطبخ من النوع المقاوم للترحلق وأن يتحمل الحرارة وسقوط الأشياء وغير منفذة للماء وغير قابلة للتبقع وذات مظهر جذاب ويفضل البلاط أو السيراميك الخاص بالمطابخ.

(٤) يفضل أن تغطي الحوائط كلها بالقيشاني أو السيراميك على أن يصل ارتفاعه إلى السقف وفي حالة عدم المقدرة المالية على ذلك يغطي الجزء حول الحوض والموقد وتدهن بقية الحوائط بدهان زيتي أو بلاستيك من نوع جيد يتحمل عملية الغسل بدون ترسب بقع الدهون عليه.

(٥) يجب ترك مسافة لا تقل عن ٩٠سم أمام باب الفرن لسهولة فتحه.

(٦) تترك مسافة حوالي ٩٠سم أمام دواليب المطبخ السفلية لسهولة فتح الدولاب.

(٧) تترك مساحة ٨٠ - ٩٠سم أمام باب الثلاجة لسهولة فتح باب الثلاجة.

(٨) يجب ألا تتصاعد في المطبخ روائح كريهة، فبالإضافة إلى أضرارها الصحية فإنها تعطي انطباع سيء عن ربة البيت إذا ما

## تأثيث مسكن – الفرقة الرابعة

صادف أحد الغرباء ذلك فيجب أن يكون شعار ربة البيت النظام والنظافة فى المطبخ.

٩) يفضل أن توجد علب الملح والتوابل قرب الموقد فى اتجاه اليد اليمنى لربة المنزل وذلك بغرض سهولة تناولها وقربها من أيدى ربة المنزل.



شكل ( ٢٣ ) : يوضح تصميم مطبخ عصرى  
اثاث المطبخ ( وحدات التخزين )

- تصنع وحدات التخزين عادة قطع الاثاث تكون من الصاج او الخشب او الالوميتال
- وحدات تخزين منخفضة بأدراج
- وحدات تخزين منخفضة زاوية
- وحدات تخزين علوية خشبية علي الحائط

### خامات اسطح التخزين :

#### **الرخام :**

ويعتبر من اكثر المواد الملائمة لاسطح الاعداد في المطبخ ويرجع ذلك لانه اكثر المواد صلابة و اقلها تأثير علي الرطوبة و الحرارة و لا ينصح باستخدام الرخام الفاتح لتغيير الوانه .

#### **الخشب :**

يفضل استخدام انواع الأخشاب التي تتميز بالصلابة وتتحمل الابخرة و الرطوبة وكذلك درجات الحرارة العالية ومن انواع الخشب التي يفضل العمل بها في المطبخ ( الارو والزان ) وتعتبر اكثر الاخشاب ملائمة نظرا لصلابتها وقلة الرطوبة فيها ويكون معامل الانكماش والتمدد فيها اقل مما يمكن ويمكن ان تستخدم بلونها الفاتح او تلوينها بأي لون اخر حسب الرغبة .

#### **الفورميكا :**

يمكن استخدام الفورميكا في كسو وحدات المطبخ من الداخل باللصق ومن مميزاتها انها تعطي مسطح لامع سهل التنظيف خالي من العيوب التقليدية الموجودة في الخشب ومن عيوبها

انفصالها في حالة ضعف او سوء مادة اللطق وفي حالة وجود رطوبة .

### **الالومنيوم :**

ويتميز بانه غير مسامي وبالتالي فهو اقل ملائمة لبقاء الحشرات وكذلك مقاوم للحريق هذا بخلاف قوة تحمله ومقاومته للمياة بصفة عامة مع سهولة استبدال اي جزء معيب منه ان لزم الأمر .

### **التهوية داخل المطبخ :**

يوجد طريقتاه للتهوية داخل المطبخ هما :

**التهوية الطبيعية :** وتتم عن طريق الفتحات في الحوائط الخارجية ( النوافذ ، البلكونات ) ويكون من خلال وجود مساحة للنوافذ لا تقل عن ١٠% كحد ادني من مساحته الأفقية .

التهوية الصناعية : وهي نوعان تهوية فوق موقد النار مباشرة وتهوية تشمل المطبخ كله تكون كافية لاستبدال و تجديد الهواء فيه وتتم التهوية الصناعية باستخدام مراوح كهربائية تعمل علي تغيير وتجديد الهواء في المطبخ .

### **وعند تنظيم المطبخ يجب مراعاة الارشادات الهامة الآتية :**

- ان تكون مساحته مناسبة
- ان يكون موقعه جيد ويسهل ترتيب الاثاث و الأجهزة فيه .
- كمية الضوء الطبيعي و الهواء فيه كافية .
- مراعاة ان تتناسب اماكن الاثاث و الابواب و الشبابيك مع توزيع اثاث المطبخ واجهزته .

- معرفة الأجهزة الموجودة في المطبخ قبل التصميم لتحديد أماكنها مثل الثلاجة و البوتاجاز و الغسالة و لوح الشطف .
- إذا رسمت خطأ يصل أركان المطبخ ( حوض الغسيل و الثلاجة و البوتاجاز ) فانك تحصل علي مثلث العمل هذا المثلث للعمل يجب ان يكون محيطه حوالي ( ٣,٧ - ٦,٧ م ) وهذا المثلث يعتبر احد مقاييس كفاءة المطبخ .
- ان يكون المطبخ في جهة الشمال الشرقي او الشمال الغربي الجغرافي لتجنب دخول ابخرة الطهي داخل الحجرات الاخرى وان يكون في الغرب او مجاوران امكن لحجرة الطعام او علي الأقل في نهاية اقصر الطرقات التي تصل الي ركن الطعام والا يقل عرض المطبخ عن ٢,٣٠ م ويحد اقصى لا يقل عن ١,٨٥ م

وتشير دراسة مني مصطفى ٢٠٠٣ الي اهمية التخطيط الجيد للمطبخ للعمل علي رفع كفاءة وانجاز ربة الأسرة لاداء العمل المطلوب ويقلل من الاجهاد والتعب الذي يسببه اثناء ادائها للعمل بداخله حيث ان التنظيم للمطبخ يؤثر علي اداء ربة الأسرة نفسيا وفسولوجيا فكلما كان التنظيم الداخلي للمطبخ جيد كلما زادت كفاءة ربة المنزل في ادارة الاعمال المنزلية بداخله والعكس صحيح اذا كان التنظيم ردي فان ربة المنزل تشعر بالضيق والملل اثناء ادائها العمل في المطبخ .

"



## ب) الحمام Bath Room:

الحمام: يفضل أن يكون الحمام فى الاتجاهات الحديثة فى التصميم بجوار حجرة النوم، لا تفتح الحمامات على الصالة بل تفتح على ممر صغير من حجرات النوم وفى المساكن الاقتصادية غالباً لا يوجد سوى حمام واحد وفى الاسكان اللوكس يكون لكل حجرة نوم حمام خاص ويجب أن ينظم الحمام بصورة لا توحى بالازدحام.

وتتفاوت التكاليفات الصحية فى الحمام ونوعها وجودتها حسب مستوى المسكن وتكاليفه بصفة عامة.

تكمن أهمية الحمام وأهمية نظافته فى أنه المكان أو الفراغ الذى يزاول فيه أفراد الأسرة احتياجاتهم البيولوجية والفسولوجية وهو يضم كل الأدوات الخاصة بالنظافة الشخصية والأدوات الصحية وأهم مكونات الحمام هى حوض لغسل الأيدى والوجه والمرحاض لقضاء الحاجة وأدوات الاستحمام وملحقاتها ثم يضاف مكملات أخرى للحمام مثل البيديية والبانيو والمرايا ودولاب لحفظ أدوات النظافة والشامبو والصابون والمعجون وغيره ودولاب لحفظ الفوط. ويفضل تواجد حمام خاص لغرفة النوم الرئيسية إن أمكن وكذلك قرب غرف المنزل الأخرى حمام آخر.

### الموقع :

الوضع الجغرافي الملائم للحمامات هو الجنوب الشرقي ويفضل ان يكون قريبا من المطبخ وذلك لسهولة تجميع مواسير الصرف في الاتجاه الحديث لتصميم المسكن نجد ان الحمام وحجرة النوم لا يفتحان علي الصالة ومن الافضل وضع الحمام بجوار حجرة النوم .

### الأرضية :

وتعتبر السيراميك وبلاط الموزايكو من المواد الجيدة للاستعمال في ارضيات وحوائط الحمام و تكسي ارضيات دورات المياه وحوائطها علي ارتفاع لا يقل عن ١,٥ م عادة بمادة لا يمتص الرطوبة و يسهل غسلها او تنظيفها و يفضل ان يكون حتي السقف .  
اما البانيو يتصنع من الصاج او الزهر المطلي بالصيني و تستخدم البانيوهات الصغير اذا كانت مساحة الحمام غير كافية ويوضع البانيو في زاوية من زوايا الحمام .

### الاثاث :

الدواليب الحائطية هامة جدا في الحمام مع عدم اغفال ما يضيفه من قيمة جمالية للحمام ويجب ان يكون الارفف والدواليب في متناول اليد حتي لا يصعب ترتيبها واستخدامها و افضل مكان للدواليب هو وضعها فوق الحوض او تحته

أما عن تصميم الحمام فإنه يوجد عدة عوامل يجب دراستها أولاً حجم الحمام - وطريقة توزيع الأجهزة الصحية بداخله ثم عدد الأشخاص المستفيدين من الحمام وصفاتهم وعاداتهم... الخ.

ويفضل عند تصميم الحمام بشكل سليم مراعاة ما يلي:

١- يفضل الدخول إلى دورات المياه والحمامات عن طريق المدخل الرئيسي في المنازل ذات الطابق الواحد أو عن طريق ممر نهاية الدرج في الأبنية ذات الطابقين.

٢- يستحسن وضع نوافذ الحمامات بشكل يسهل معه الاقتراب من النوافذ لفتحها وإغلاقها عند الحاجة وألا يقل ارتفاع جلستها عن ١٣٠سم من أرضية الحمام.

٣- يستحسن وضع تجهيزات الحمام بشكل لا يتعارض فيه أجزاء هذه التجهيزات وبعضها البعض.

وأجزاء الحمام هي:

البانيو والمرحاض والبيدية ومقاساتها

البانيو ١٧٠ × ٧٥سم (أو حسب المكان والطرز).

مغسلة ٦٠ × ٤٥سم (أو حسب المكان والطرز).

مرحاض شرقى ٧٠ × ٥٠سم (أو حسب المكان والطرز).

مرحاض غربى ٤٥ × ٣٥سم (أو حسب الطراز).

**ما يجب مراعاته عند تأثيث الحمام:**

- (١) ترتيب أدوات الحمام بطريقة تسهل عملية المرور لأفراد الأسرة.
  - (٢) يفضل وجود مصدر إضاءة عامة بالإضافة إلى مصدر إضاءة موجهة للمرأة على الجانبين فوق حوض غسيل الوجه والأيدي أو توضع أعلى المرأة.
  - (٣) أن تكون أرضية الحمام غير منفذة للماء وأن يختار من البلاط أو السيراميك المقاوم للترزلق.
  - (٤) يفضل أن تكون الحوائط من السيراميك أو القيشاني كالمطبخ تماماً لتحمل بخار الماء المتصاعد عند الاستحمام.
  - (٥) قبل تركيب البانيو (الصحي) يفضل دهن الحوائط بمادة عازلة للرطوبة.
  - (٦) تختار خلاطات وحنفيات ومحابس وصنابير مياه من نوع جيد حتى لا تتلف سريعاً وتتسبب في تسرب المياه.
  - (٧) يمكن وضع أرفف ذات عمق صغير (١٥ - ٢٥سم) لحفظ الأدوات الصغيرة الخاصة بالحمام أو تحفظ في دواليب أعلى الحوض على جانبي المرأة.
  - (٨) إن أنسب مكان لحفظ أدوات النظافة بالحمام هو أسفل الحوض داخل دولايب خاص.
- ٦- الممرات والمداخل:

يُصمم المدخل الأمامي أو الفراغ الرئيسي ليقود إلى منطقة المنزل المركزية ومن الأفضل أن ينتقل إلى فراغ انتقالي أفضل من انتقاله إلى غرفة المعيشة مباشرة.

ولتحقيق الفصل بينهما يمكن استعمال قواطع جميلة وبنوعية وفي نفس الوقت تعمل كحاجز بينهما أو باستخدام خزائن ذات فتحات للانتفاع بها إما من جهة واحدة أو من الجهتين.

## أسئلة على الفصل الثالث

### عناصر المسكن الوظيفية

- أذكر الشروط والاعتبارات في ترتيب الأثاث ؟
- اشرح الامور التي يجب مراعاتها عند وضع خطة التأثيث؟
- تكلم عن عناصر الوحدة السكنية التالية بالتفصيل موضحا ما تشتمل عليه كل عنصر :
  - منطقة النوم .
  - منطقة المعيشة .
  - فراغ الاستقبال
  - فراغ الطعام.
  - منطقة الخدمات
  - المطبخ
  - الحمام



## الفصل الرابع

استخدام مكملات التأثير الداخلي في  
تنسيق حجرات المسكن



### أهداف الفصل الرابع

- التعرف على استخدام مكملات التثبيت الداخلي في تنسيق حجرات المسكن

## مكملات التأثير للمسكن

### • مواد إنهاء الوحدة السكنية

أولاً : الجدران :

توجد عدة أنواع لتغطية أو إنهاء الجدران مثل ورق الحائط والدهانات والتكسيات الخشبية كما يلي:

أ- ورق الحائط:

يضيف ورق الحائط شكلاً جمالياً على الحجرة وكذلك يخفي أي نتوءات في الحوائط بإخفائها تحته وأياً كان نوع ورق الحائط الذي ستضعه في جرتك فإنه يوجد بعض القواعد الأساسية التي يجب اتباعها لتعليقه حيث يجب أن تتعرف على الأنواع المختلفة لورق الحائط وطرق تعليقه.

حيث توجد عدة أنواع وأشكال منه:

- ورق سادة بجميع الألوان.

- ورق مطبوع برسومات مختلفة.

- ورق منقوش بالبارز والغائر.

- ورق مغطي بطبقة شفافة من البلاستيك ليغطي سطحاً لامعاً مصقولاً لا يغسل وينظف بشكل دائم وهو معالج كيميائياً ليكون مثبثاً ومقاوماً للبلل ليسهل تنظيفه.

ب- الدهانات :

من المعروف أن البويات لا تتعرض لعوامل الطقس الخارجية لذا فهي تعمر طويلا والغرض من استخدام الدهانات ليس الديكور فقط بل لحماية السطح الذي يوضع عليه أيضا،

والبويات المنزلية نوعان : إما دهان زيت : وهو إما لامع أو نصف لامع أو غير لامع ولكل منها استخداماته أودهان البلاستيك .

أما دهان الزيت فنجد أن :

- البويات غير اللامعة لتشطيب الحوائط:

- البويات نصف اللامعة للتشطيب النهائي للأبواب والشبابيك الخشبية.

- والبويات اللامعة تستخدم على الأسطح المجهزة تجهيزاً جيداً بغرض الديكور.

أما دهان البلاستيك : فيتميز بسرعة جفافه وسهولة استخدامه ورائحته المقبولة وسعره الرخيص ويوجد منه اللامع ونصف اللامع والمطفي (غير اللامع).

### ثالثاً: الأرضيات:

الأرضيات هي أسطح أفقية تتحمل قدراً من أثر لحركة الأدوات والأجهزة بالمنزل، ونقل الأثاث ، كما أنها تتحمل حركة الأفراد عليها، بالإضافة إلى أنها تعتبر عازلة ضد الرطوبة وتتحمل معظم ما يتعرض له المنزل من التآكل والاقذار ، لذا فإن اختيار الأرضية المناسبة يستحق تخطيطاً مسبقاً وواعياً لأن هذا يمكن أن يوفر نفقات صيانتها أو استبدالها علاوة على الاستمتاع بالأرضية المختارة.

وتختلف نوع الأرضيات الأساسية المستعملة من مسكن لآخر و مهما اختلفت خواص كل نوع من أنواع الأرضيات فيجب أن تكون من خامة نوعها جيد، ومتلاصقة عند التركيب ولا يوجد فراغات بينهما.

### \*\* مفروشات وتكسية الأرضيات

#### أولاً : تكسية الأرضيات :

تتعدد خامات التكسية وتتعدد طريقة اختيارنا لها حسب المكان ليلائم التصميم الداخلي للمسكن ومن هذه الأنواع لفرش الأرضية بالمسكن الحديث.

## خامات تكسية الأرضيات :-

### الأرضيات الخشبية والمصقولة :

تعتبر هذه الخامات مماشية للموضه وعملية ولكنها منفذة للهواء البارد وللضوضاء ولا يمكن فرشها فى المطابخ والحمامات بسبب الماء والرطوبة ومن سلبياتها صعوبة إصلاح أى خدوش بسطحها.

### ومن الأرضيات الخشبية:

- الخشب الموسكى : ويمتاز بقله التكاليف عن أية أرضية خشبية أخرى وكذلك سرعة تنفيذها ومتانتها .
- الخشب الباركية: وهو يمتاز بدقه وجمال منظره وقدرته على أن يتماشى مع كثير من الديكورات.

وتصلح الأرضية الباركية مع الاسطح صعبة التآكل، وتستخدم خشب الأرو او الزان أو الجازورين أو الماهوجنى والبلوط لعمل الباركيه.

والأرضيات الباركيه إما عبارة عن ألواح مستطيلة وتوضع على هيئة سبعات وثمانينات وهو أكثر متانة وثراء أو على شكل مربع أو على شكل المسدس والمثلث.

- باركيه لصق (دركش) وهو لا يحتاج إلى كميات كبيرة من الأخشاب.

ونتيجة للتقدم العلمي تم التوصل إلى تكسيات حديثة للأرضيات من أهم مميزاتهما:

الرجوعية (المقاومة للضغوط).

أ- مقاومة عوامل البري أو التآكل.

ب- تقلل التعب عند السير عليها.

ج- خافضة للصوت .

د- معظمها رديء التوصيل للحرارة والضوء

**ثانيا : فرش الأرضيات:**

يحتل فرش الأرضيات مساحة أكبر من أى عنصر آخر فى تصميم ديكور المنزل وكذلك يحتاج ميزانية ضخمة لشرائه ومع ذلك يتم إغفاله فى خطة التصميم العامة وقد يرجع ذلك إلى أن مفروشات الأرضيات تفرش على الأرض تحت قدميك فلا تعتقد أنها تبلغ هذه الدرجة من الأهمية وفى الواقع أنه يجب أن أول ما تفكر فيه عند عملية التأثيث هو وضع واختيار فرش للأرضيات.

### نصائح هامة لاختيار فرش الأرضيات :-

عندما تفكر فى اختيار فرش أرضيات فى أى مكان فى المنزل لا بد من أن تفكر فى استعمالاته وعلى أساس ذلك تستخدم الفرش المناسب.

فلو كان هذا المكان أساسى للمرور بين أجزاء المنزل مثل الممرات والطرقات فاختر الفرش الذى لا يحتاج إلى عناية خاصة ليتحمل المرور عليه كثيراً دون أن تبدو عليه أى بقع أو أتساخ.

يمكنك إعطاء شعور بالاستمرارية والاتساع إذا فرشت سجاجيد من نفس النوع فى كل أنحاء المنزل ومن الأفضل أن تكون درجة ألوانها محايدة.

أما الغرف التى تكون استعمالاتها متعددة فتقسم لأنواع مختلفة من فرش الأرضيات حسب كل استخدام فمثلاً إذا كنت تستخدم الغرفة كغرفة طعام وغرفة جلوس حيث يمكن فرش سجادة فى المكان الذى تستخدم من الحجرة كغرفة جلوس ولا تفرش شئ فى المكان المستخدم للطعام.

عند الشراء لا تقوم بشراء مفروشات تجعلك تنزلق عند السير على أرضية ناعمة ومن انواع الفرش للأرضيات ما يلى :

أ- = السجاد:

يعتبر السجاد من أكثر أنواع فرش الأرضيات ثراء ، هذا بالإضافة إلى أنه غني جداً في مظهره العام واستخداماته المختلفة.

وتعتبر الأرضية السجاد ذات قيمة فنية عالية لما تمتاز به من دقة ومظهر متعدد التأثيرات كذلك فإنه متعدد الطرز والزخارف والجودة فنجد أنه كلما زادت عدد العقد في السنتيمتر المربع ارتفعت قيمة السجاد من الناحية المادية وارتفعت بالتالي قيمة الأرضية من الناحية الفنية.

ومن أنواع السجاد (شبراوي ، تبريزي ، إيراني ، أفغانستاني - سادة ، حديث ) : وأرقاهم جودة هو السجاد الإيراني لما يمتاز به من جودة الصناعة ودقة الزخارف وجمال التصميم ،

وتتبع طريقتان في صناعة السجاد إحدهما آلية والثانية يدوية، وهذه الطريقة ( اليدوية ) عدد العقد في السنتيمتر صعبة من الناحية الفنية أو الجمالية عن الطريقة الآلية وكلا النوعين يباع بالمتري المربع.

وتصنع السجاجيد ذات القيمة العالية من الصوف الخالص أو من الحرير، ونظراً لتعدد الزخارف والطرز في السجاد فإنه يجب الربط في تصميماتها المختلفة بين الأثاث المتماشي مع الأرضية مع الحوائط والأسقف .

في حالة الغرف الصغيرة يفضل اختيار السجاد ذي الألوان الفاتحة الصغيرة النقوش او قد تشغل السجادة حيز من الحائط إلى الحائط



المواجه فتعمل على الأحساس على التكامل والوحدة وتستخدم المشايات الصغيرة في تقسيم الاماكن التي توضع بها وتزيد من جمال قطع الأثاث التي بجانبها وتحدد أماكن النشاط.

### كيفية اختيار السجاد

أصبح الآن فرش السجاد غير مواكب للموضة ولكن توجد دلالات على عودته الآن للأستخدام مرة أخرى ولا مبرر للدهشة فى ذلك فالسجاد يبعث على الراحة والدفء وبالتالي

- اختر السجاجيد التي يكون وجهها الخلفى من الألياف الصناعية ليناسب فرشته فى أماكن مختلفة.
- يجب شراء سجاجيد ذات بطانة تحتية جيدة لأن البطانة الرخيصة تؤدي إلى تلف السجادة الغالية .
- يمكن صبغ السجادة القديمة بدلا من شراء أخرى جديدة.

### ب- الموكيت :

نوع حديث من السجاد ولكن بدرجة أقل على أساس إعطائها الجو الغني المطلوب، وهو يستعمل لتغطية الأرضيات من الحائط إلى الحائط ويستعمل في صالات الطعام وحجرات النوم ويثبت على الأرضية سواء كانت بلاطا أو خشبا أو غيرها.

ومن عيوبه حدوث تمزقات وآثار لا تمحى نتيجة وضع قطع الأثاث الثقيل عليه.

كما ويتوفر الموكيت بأشكال والوان متعددة متميزة تتلائم مع جميع الحجرات فى المنزل .

ويصنع الموكيت من فسكوز الرايون او من الصوف ذو الوبرة او بدون وبرة وهذا النوع يعطى احساس بالفخامة وهناك انواع تصنع من النايلون حيث تكون بنسبة ١٠٠ % نايلونولة خلفية من المطاط الرغوى لاعطاء الثبات والليونة .

### فوائد الموكيت :-

- تقليل الضوضاء فى الحجرات المزدحمة .
- اعطاء الدفء للمكان حيث انه عازل للحرارة .
- مانع للضوضاء والصوت .
- رخيص الثمن .
- عيوب الموكيت

○ صعب التنظيف

○ يفقد مظهره وجماله بسرعة

- اقل درجة فى الرجوع عن السجاد .

### استخدام الكليم :

تعتبر الكليم أيضا أفضل طريقة لتمهيد الأرضية وعمل منطقة مريحة تصلح للسير أو الجلوس عليها ولكن ما الفرق بين السجادة والكليم،

يعتقد البعض أن المصطلحين يدلان على نفس الشيء وأنهما يستخدمان في نفس الموضع على الرغم من أن البعض أطلقوا كلمة (كليم) على فرش أبعاده ١,٢م × ١,٨م أو أقل والسجادة هي ما أكبر من ذلك.

والكليم متعدد الاستخدامات حيث يستخدم كالسجادة لتغطية الأرض وتستخدم أيضاً للزينة.

ويفضل اختيار أغذية الأرضيات القوية من مواد طبيعية مثل الكليم أو غيره أو من أنسجة صناعية حديثة.

#### ○ الفنيل:-

يتميز نسيج الفنيل بألوانه الزاهية المبهجة وكونه عملياً ولكنه يتميز بسهولة.

#### ● المطاط :

يعتبر الفرش المصنوع من المطاط صعب التمزق كما أنه له القدرة على امتصاص الصوت فلا ينتشر في كل أرجاء المكان ويتوفر منه ألوان وأشكال متنوعة.

#### ● مشمع الأرضية:

تعيش هذه المفروشات أطول من مفروشات الفنيل ولكن لا يسهل فرشها، كما أنها عرضة للتشقق إذا تم التعامل معها

بطريقة عشوائية أو خاطئة وبمعنى آخر هذه المفروشات غير مقاومة للماء بخلاف البلاط.

● - بلاط السيراميك:-

تتميز بالصلابة والبقاء لفترة طويلة وتعتبر أيضاً حلاً عملياً للأماكن التي تظل مبتلة لفترة طويلة مثل الحمامات والمطابخ ولكن تنبعث منه برودة شديدة في الشتاء ولا بد من التأكد من أن الطبقة التي تحت السيراميك مقاومة للرطوبة قبل تركيبه.

✚ **الرخام:** ويوجد منه الرخام الطبقي جرانيت والبرلاتو وكذلك الرخام التجميعی (تراكبات) والرخام الصناعي.

✚ **البلاط :** ومنه أنواع عديدة في الأرضيات مثل البلاط السنجابي (المصنوع من البلاستيك) كسر الرخام، والموزايكو والقيشاني الخاص بالأرضية.

ثالثاً : الأسقف :

خلال القرن الماضي كان السقف أكثر الأجزاء عناية بالزخرفة وكان يغطي بطبقة من الجص المجسم، أما الآن فتعالج الأسقف بطريقة حديثة مثل الدهانات المركبة وهي تناسب المستويات الاقتصادية المختلفة وذلك للبساطة وخص التكاليف ، وتوجد الانواع العازلة للصوت والألواح المصنعة من البلاستيك سالم.

رابعاً : ( فرش الحوائط:)

**الستائر :**

تعتبر الستائر من الوسائل الهامة في تجميل المسكن وإضفاء الرونق في أرجائه كما أن الستائر عامل هام في توفير الخصوصية وتوفير الهدوء وخاصة الأنواع السميقة منه عن طريق تخفيف حدة الصوت، كما أنها عامل هام في التحكم في كمية الضوء الداخلي للحجرات وتخفيف انتشار الأتربة.

أن الستائر تعطى جاذبية وسحراً للمنزل، فعندما نعود للمنزل بعد يوم طويل وشاق في العمل المرهق ونغلق الستائر فكأنما أغلقنا باباً للعالم الخارجي بل وحصرنا لأنفسنا في عالمنا الخاص وهو المنزل ، وعندما نستيقظ صباحاً ونفتح الستارة فكأنما نرحب بعالم جديد.

والستائر أيضا عامل هام في فصل بعض المناطق الأخرى لحجب الرؤية من الخارج وتستخدم في بعض الأوقات لإخفاء بعض العيوب المعمارية وعيوب النوافذ.

الشروط التي يجب مراعاتها عند شراء أقمشة الستائر

أولاً عند اختيار اقمشة الستائر يجب مراعاة ان :-

- اختيار اقمشة الستائر من حيث الوزن والسعر والخامات والحجم يتم بناء على حجم وموقع الشباك .

## تأثيث مسكن – الفرقة الرابعة

---

- على اساس مقاومة البهتان والتلف .
- ثبات الابعاد.
- مقاومة الاحتراق .
- أن تكون سهلة التنظيف والغسل.
- لا تحتاج إلى كى بعد غسلها.
- أن تكون خفيفة الوزن.
- أن تكون حسنة التدلي.
- أن تكون ألوان ثابتة لا تتأثر بضوء الشمس .
- لا تتكمش وغير مطاطية عند الغسيل

### معايير اختيار الستائر:

- لابد من التفكير فى شكل النافذة ونوعها قبل اختيار نوع الستارة وشكلها.
- لابد وأن نضع فى اعتبارنا طريقة فتح النافذة فمثلا تحتاج نافذة البلكونة إلى فتح الستارة بالكامل من كل جانب حتى نتمكن من فتح النافذة بسهولة.
- لو كانت الغرفة مظلمة فإنه لايفضل استعمال الستائر.

- إذا كان الجيران يتطفلون بالنظر إليك يمكن استخدام الستائر الألومنتيال التي لا يرى من الخارج من بالداخل عند فتحها.
- لابد من فتح النافذة كل يوم وأن تستنشق الهواء النقى.
- يفضل شراء أعداد من الأمتار كافية من النوع الرخيص عن شراء أعداد قليلة لا تكفى من النوع الغالى لذلك فتكون الأمتار الكافية لعمل الستائر التي تفى بوظيفتها ضعف عرض النافذة التي تغطيها على الأقل.

#### أشكال للستائر :-

يفضل استخدام الأنواع الأخرى من الستائر غير الستائر العادية ويرجع ذلك لسهولة تنظيفها وهى معلقة فى مكانها وتتميز هذه الستائر بعدة مميزات فهى تمكنك من التحكم فى الهواء الداخل للغرفة وتوفر الاحساس بالخصوصية وهذه الستائر الخارجية للضوء متاحة بخامات مختلفة متعددة من البامبو والخشب والمعدن.

#### ١- الستائر المزودة ببكر :-

يعتبر هذا النوع أبسط أنواع الستائر وهو عبارة عن قطعة مسطحة من القماش أو الفنيل ملفوفة حول قضيب يمكن تحريكه لأعلى أو لأسفل أو من خلال بكره بسيطة.

٢- الستائر الأوكورديون :-

تشبه النوع الأول عند غلقها ولكن عند فتحها لأعلى تشكل ثنيات من آلة الأوكورديون، كما تناسب المنزل العصري الحديث بشكلها الهندسى البسيط.

٣- الستائر الشيش :-

تتكون من شرائح أفقية مكن فتحها أو غلقها وتوفر مستويات مختلفة من الضوء والظل عند تحريك شرائحها لأعلى ولأسفل وعادة تكون من الخشب أو البلاستيك أو الألومنيوم.

٤- الستائر الدرابيه :-

يجمع هذا النوع خصائص مختلفة من نواعين مختلفين حيث تتدلى مثل الستارة العادية ولكنها تعمل بطريقة الستائر الأخرى التى سبق ذكرها وتتميز بالكشكشة والزينة المفخمة وينسدل نسيجها بكثافة فجأة عند فتحها.

الستائر المعتمة :-

تستعمل الستائر المعتمة فى الشباك المكشوف ، وهى تكون خلفية للستارة الشفافة ، وهى عبارة عن سداديب تاخذ وضع افقى او وضع راسى ، وهى سهلة الاتساخ وتحتاج الى عناية لانها تحجز كمية اكبر من الضوء وكذلك الاتريبيه ، كما انها مزعجة عند غلقها وفتحها واذا استعملت بمفردها يكون شكلها غير جيد .  
تفضل الستائر ذات السداديب الافقية لان العناية بها سهل واقتصادية .





شكل ( ٢٤ ) : اشكال ستائر



شكل ( ٢٥ ) : يوضح اشكال للستائر

أهمية وفوائد المفروشات :-

١. اعطاء القيمة الجمالية من حيث التصميم والشكل واللون .
٢. اعطاء الحماية اللازمة للبيت .
٣. اعطاء الدفاء .
٤. اعطاء الراحة .
٥. اعطاء الخصوصية للحجرة حيث ان الشبابيك المكشوفة لايمكن تغطيتها بدون ستائر .
٦. اعطاء الضوء الخافت واطلام الحجرة .
٧. اعطاء قيمة للحجرة.

#### العناية بالستائر :-

- ١- المحافظة على القضيب ( قضيب التعليق ) خالى من الاتربة بتنظيفة بالفرشاة .
- ٢- تفيض الاتربة عن الستائر الثقيلة بواسطة ملحقات المكنسة الكهربائية .
- ٣- العناية باستمرار بمشاكل السحب حيث تهذب الحواف باستمرار وتكفيف اى جزء يتم احتكاكة .

#### ثانيا البياضات

وهى عبارة عن اغطية متحركة يمكن تغييرها بسهولة ، تستعمل على الكراسى المنجدة والكنبة ، وهى تحمى الاثاث من الاتساخ وتعطى مظهر أنيق للحجرة وتحتاج الى عناية خاصة باستمرار لسهولة اتساخها وترهلها من الكراسى ، كما انها تحتاج الى صيانة

باستمرار ، لذلك فمن الممكن تغييرها صيفا وشتاء وبالتالي تعطى  
الحجرة التى توضع فيها منظرا أنيقا .

### أقمشة البياضات :

يعتبر القطن من افضل الاقمشة للبياضات والتى تتطلب المتانة  
والمرونة بجانب مقاومة للاستهلاك والتمزق ، ويعتبر من الناحية  
الاقتصادية بالاضافة الى الشيت والكريتون وهما اقل عرضة للتمزق  
واكثر مقاومة للاحتكاك ومن مميزاتها :

- ١- لاتساعد على نفاذية الاتربة الى القماش المنجد .
- ٢- مقاومة الكرمشة بدرجة كبيرة ،
- ٣- عند اختيار اقمشة البياضات يجب ان تتناسب مع جو  
الحجرة وتناسق الالوان بها
- ٤- اقمشة البياضات قد يكون سعرها متقارب مع سعر قماش  
التجيد .
- ٥- احيانا يستخدم اغطية من النايلون ليسهل غسلها .كما قد  
تستخدم احيان اغطية خاصة لظهور الكراسى لتحميها من  
الاتساخ .

### التنظيف والعناية :-

- ١- التنفيض والتسوية باستمرار والاصلاح لاي تلف يوجد .
- ٢- استعمال الفرشة او المكنسة الكهربائية .
- ٣- التنظيف الجاف او الغسيل عند الحاجة .

الوسائد ( الخدديات الصغيرة ) **cushion** :

تستخدم الخدديات لراحة الكراسى والكنب واطافة فخامة ولون وشكل للكراسى والمقاعد وقد تكون جزء منها او تكون متحركة وفى حالة اذا كانت متحركة فانها يلزم العناية والصيانة والتنظيف باستمرار الوسائد عبارة عن حقيبة من القماش محشوة بشئ ناعم من القطن أو الأسفنج الصناعى الرغوى أو الكاوتشوك الرغوى وتختلف طريقة الحشو حسب المتوافر من الخامات وحسب المظهر المطلوب او هى تصمم بحيث تحشى بالريش ويجب ان تتوافق الوانها مع الوان الكراسى والكنب .



شكل (٢٦) : يوضح اشكال الخدديات

اغطية الخدديات تصمم بحيث يمكن تثبيتها بواسطة سوستة او ازرار .

### التنظيف والعناية :-

التنظيف المستمر – التصليح عند الزوم – تغيير الاغطية والغسيل الجاف او الرطب .

ولأختيار قماش التنجيد لابد من أن نضع فى الاعتبار ما لى

١- الملمس:- استعمال الأقمشة ذات الملمس الخشن غير مريحة فى الجلوس عليها وقد تتعلق أوبارها بالملابس كما أن الأقمشة الناعمة جداً تجعلك تنزلق عليها وبذلك يجب اختيار القماش المسامى حتى لا يسبب العرق .

### الملاءات واكياس المخدات :-

وهى عبارة عن أغطية وأكياس مخدات تشمل متعلقات السرير من مفروشات ، وتصنع اقمشة الملاءات واكياس المخدات من القطن او البولى استر ويمكن صناعتها من الحرير والنايلون

البطاطين :-

### يوجد انواع من البطاطين :-

أ – البطاطين العادية :-

وهى غير منسوجة وعادة تصنع من الصوف او الاكرليك او البولى استر او مزيج منهم مع النايلون .

١- بطاطين الاكرليك وهى متوسطة الثمن واخف فى الوزن

وتعطى الدفئ.

- ٢- بطاطين البولى استر والاكرليك متينة وملائمة الا انها تكون وبيرة اثناء الاستعمال .
- ٣- البطاطين الصوف :- صعبة الغسيل وتغسل جاف .  
تعتبر اتلباطين العادية من انسب البطاطين وامتها .
- ب - البطاطين ذات الخاصية الحرارية :-  
خفيفة الوزن - لاتتحمل مثل البطاطين العادية - يمكن غسلها -  
مرتفعة السعر .  
مفارش المائدة :-  
تصنع عادة من القطن او الكتان او الرايون او البولى استر او مزيج  
من تلك المواد .  
ويعتبر الكتان والدانتيل من اغلى الخامات المستخدمة لهذا الغرض .

## الصور :

### القواعد التي يجب مراعاتها عند استخدام الصور :

#### ١- اختيار الاطار المناسب :

ان اختبار الاطار المناسب للصورة يزيد من قيمتها الفنية وتأثيراتها الجمالية و تتوافر في الأسواق انواع مختلفة من الاطارات من الخشب او المعدن او البلاستيك ومختلفة في اسعارها عن بعض حسب رغبة واختيار افراد الأسرة ومناسبة لصورة و الغرض التي تستخدم له .

#### ٢- اختيار المساحة المناسبة للصورة :

تحدد مساحة الصورة الكلية بحجمها وهي محاطة بالاطار ويجب مراعاة ان يتناسب المساحة الكلية للصورة مع مساحة الجدار الذي تعلق عليه ويفضل في حالة المساحات الصغيرة استخدام صورة صغيرة الحجم و العكس صحيح .

#### ٣- اختيار الألوان المناسبة :

يجب ان يوضع في الاعتبار اختيار احدي الصور لتجميل منطقة المعيشة ان تناسب الألوان السائدة بها مع كل من الجدران و الستائر والمفروشات ، فليس من المستساغ مثلا ان توضع صورة كبيرة علي لوحة حمراء بينما اللون السائد في حجرة المعيشة هو اللون الاخضر او البني ويفضل وضع الصورة الزاهية في حجرة المعيشة ان تتناسب مع الاثاث والمفروشات و الجدران بها ( مع الوان هادئة ) ، حيث يجب مراعاة عامل التوازن و الانسجام عند استخدام الصورة مع المكان .

#### اختيار المكان المناسب لوضع الصور :

- ان ابسط مكان لوضع الصور هو ما كان فوق قطعة اثاث رئيسية في منطقة المعيشة كأن تكون اريكة او كرسي كبير بمكان او منضدة او فوق دولاب منخفض الارتفاع حتي يمكن رؤية الصورة بوضوح ويراعي ان تعلق الصورة في منتصف منطقة الاثاث وتكون بعيدة عن النوافذ حتي لا تحجب النافذة عند الفتح .



- يعتبر تعليق الصور فى مكان عالى من الحائط من أكثر الأخطاء شيوعاً بين الناس مما يسبب الألم فى الرقبة أثناء النظر اليها ولذا لابد من تعليق الصور على مستوى النظر أو تحته لسهولة النظر اليه.
- يبدأ هذا العمل بالتفكير فى الأماكن التى يمكنك رؤيتها كثيراً فمثلاً فى حجرة المعيشة حيث قضاء معظم الوقت حاول أن تعلق الصور فى مستوى نظرك وأنت جالس.
- كذلك عند تعليق الصورة فوق قطعة أثاث أريكة مثلاً اومدافاه فلا تجعل مسافة كبيرة بين الصورة وقطعة الأثاث وإلا ستصبح الصورة كأنها معلقة فى الفضاء.
- بالنسبة لحجم الصورة لابد أن يتلائم حجمها مع مساحة الحائط.
- إذا أردت تخصيص حائط لتملاءه بالصور
- فحدد منتصفه وابدأ بتعليق مجموعة الصور التى لديك.
- بوجه عام يجب مراعاة تعليق الصور ذات الطابع الرقيق مثل الصور الملونة بألوان فاتحة أو ألوان الماء

على حائط مدهون بألوان خفيفة فاتحة بالإضافة إلى وضعها في برواز لونه فاتح

○ أما بالنسبة للصور التي تتميز بالألوان الجريئة مثل اللوحات الزيتية فتوضع في برواز مزخرف يكون ملائماً لها على حائط داكن عموماً يجب مراعاة الأضواء حول الصورة أو اللوحة حيث يعتبر هذا أول الخطوات التي يجب إتباعها عند تنظيم القطع الفنية ومنها الصور.

○ أيضاً إذا كانت الصورة في مواجهة النافذة وأنه زجاج النافذة يعكس الضوء أو الأضواء تنعكس على برواز الصورة فلا تظهر الصورة فيجب وضعها في مكان آخر .

اسئلة على الفصل الرابع

- عرف مكملات التأثيث ؟
- وضح انواع المكملات التى تستخدم فى التأثيث ؟
- اشرح المكملات التالية :  
الستائر – الوسائد – الخدديات – البطاطين –  
الصور ؟
- تكلم عن استخدام المواد التالية " الرخام – البلاط –  
السجاد والكليم فى المنزل ؟

## المراجع



## المراجع

- ١- الدار العربية للعلوم مركز التعريب والبرمجة (١٩٩٨) سلسلة الديكور أفكار لمعالجة إنارة المنازل.
- ٢- أيمن سليمان مزاهره (٢٠٠٦) دليل تأثيث المنزل وتجهيزه- دار يافا العلمية للنشر والتوزيع .
- ٣- أيمن سليمان زاهره - ليلي حجازي نشيوات (٢٠٠٤): مدخل إلى الاقتصاد المنزلي - دار المناهج للنشر والتوزيع الأردن.
- ٤- أبو دهب محمد أبو دهب (١٩٩٤): نباتات الزينة المنزلية - دار المريخ - الرياض.
- ٥- أيمن سعدى محمد (٢٠٠٨): "تاريخ الأثاث عبر العصور" ط١ - مكتبة المجتمع العربي للنشر والتوزيع.
- ٦- امل اسماعيل عبدالجواد ابو خليل ( ٢٠٠٨ ) " اثر التصميم الداخلي لمسكن محدودي الدخل علي انجاز ربة الأسرة لمهام العمل المنزلي ' - ، رسالة ماجستير ، جامعة المنوفية .
- ٧- ايمان عبده السيد المستكاوي " ( ٢٠٠٦ ) " اثر البيئة السكنية علي تأثيث وتنسيق منطقة المعيشة للأسر حديثة الزواج " - رسالة ماجستير ، جامعة المنوفية

- ٨- جريس خورى وآخرون (١٩٩٤) التصميم الداخلى مبادئ أساسيه - دار قابس للنشر والتوزيع.
- ٩- جيهان الحداد (١٩٩٩) بعنوان : " أثر التصميم الداخلى للمسكن علي التوافق النفسى لربة الأسرة " رسالة ماجستير غير منشورة ، كلية الاقتصاد المنزلى ، جامعة المنوفية .
- ١٠- حمزة الجبالى (٢٠٠٦): مبادئ التصميم والديكور - دار إسامة للنشر والتوزيع - عمان الأردن.
- ١١- روز مارى جارسكى ( ٢٠٠٨ ) :- " المهارات المنزلية للأسرة الذكية " - دار الفاروق
- ١٢- سعدية مصطفى الحداد ( ٢٠٠٥ ) : " الملابس المنزلية والمفروشات " - مكتبة بستان المعرفة - الاسكندرية .
- ١٣- صديقة حسنين محمد (١٩٧٥): فن تنسيق المسكن" مطبوعات الشعب القاهرة.
- ١٤- طارق القيعى - فيصل سعداوى (١٩٩٩) نباتات الزينة والتنسيق دار المريخ للنشر - الرياض.
- ١٥- كوثر حسين كوجك - لولو جيد داود (١٩٩٥): "المرجع فى التربية الأسرية" ط ١ - عالم الكتب.

- ١٦- ليلي محمد إبراهيم الخضرى - مها سليمان محمد أبو طالب سعد على محمود سالمان (١٩٩٩): الاتجاهات الحديثة فى علوم الاسرة".- دار القلم - دبی
- ١٧- منى شرف - نجده أبو ماضى إيزيس نوار (٢٠٠٥) المدخل فى العلوم الاسرية - مكتبة بستان المعرفة الاسكندرية.
- ١٧ - منى مصطفى الزاكى : : " ٢٠٠٣ " التنظيم الداخلي للمطبخ واثره علي كفاءة ربة الأسرة في اداء الاعمال المنزلية " رسالة ماجستير - جامعة المنوفية .
- ١٨- منى شرف عبد الجليل (٢٠٠٦) تأثيث وتجميل المسكن - مكتبة بستان المعرفة - الاسكندرية.
- ١٩- محمد محمد الحسينى ( بدون تاريخ ) الصناعات الحرفية الصغيرة فن نجارة الأثاث المنزلى - مكتبة ابن سينا .
- ٢٠- هبة عبيد ( ٢٠٠٧ ) : " الستائر والبياضات " - اليازورى العلمية للنشر والتوزيع .
- ٢١- مصطفى أحمد (٢٠٠١): التصميم الداخلى فن وصناعه - دار الفكر العربى.
- ٢٢- - موسوعة الستائر - الدار العربية للعلوم .



- ٢٣- نعمة مصطفى رقبان (٢٠٠٧) تأثيث المسكن وتجميله - دار السماح للطباعة الإسكندرية.
- ٢٤- وائل إبراهيم القاعورى (٢٠٠٣): دره الدار فى فن وتنسيق الأزهار - دار المناهج للنشر الأردن.
- ٢٥- يونس جنفر (١٩٨٣) أسس التصميم الداخلى وهندسة الديكور" دار مجدلاوى للنشر والتوزيع - عمان - الأردن.

المراجع الاجنبية

1. . ^Karwowski, W. 1991. Complexity, fuzziness and ergonomic incompatibility issues in the control of dynamic work environments. Ergonomics. 34 (6): 671-686 .
2. ^Berkeley lab .Today at Berkeley lab: Ergonomic Tips for Computer Users . Retrieved 8 January 2009 .
3. ^Ergonomics Abstracts, published by Tylor & Francis, Ltd., London, United Kingdom .
4. ^Karwowski, W., Jamaldin, B. “Human Factors and Ergonomics” The Engineering Handbook. Ed. Richard C. Dorf. Boca Raton: CRC Press LLC, 2000 .
5. ^Samders, M.S. and McCormik, E.J. 1993. Human Factors in Engineering and Design, 6th ed. McGraw-Hill, New York .
6. ^Technical Groups page at HFES Web site

7. ^Unicor.gov .XXI Notes System Furniture .  
Retrieved 9 July 2008 .