



دليل الإرشاد الأكاديمي لكلية التربية النوعية بجامعة المنوفية



دليل الإرشاد الأكاديمي

إعداد وكالة شؤون التعليم والطلاب

العام الجامعي ٢٠٢٢-٢٠٢٣م

وحدة الإرشاد الأكاديمي

إلى مساعدة الطلاب على تحقيق الأهداف التعليمية من خلال توجيه ومتابعة الطلاب أثناء فترة الدراسة عن طريق الحوار المستمر حتى يتم التكيف مع الحياة الجامعية.

تهدف
وحدة
الإرشاد

تعريف الإرشاد الأكاديمي

خدمة إشرافية تهدف إلى تعريف الطالب بأهداف الكلية ورسالتها، وأقسامها العلمية، ومجالات عمل الخريجين من الكلية، وأوجه الرعاية والخدمات التي توفرها الكلية لطلابها كما يتم تبصيرهم وتوجيههم لاختيار التخصصات المناسبة التي تلائم قدراتهم وامكاناتهم.

الرؤية

الإرشاد الأكاديمي طريق لبناء الشخصية المتميزة والمعرفة المتجددة لطلاب الكلية وبناء علاقات ايجابية بين اعضاء هيئة التدريس وطلاب الكلية.

الرسالة

تعزيز القيم التعليمية وتنمية مهارات الفكر الإبداعي لطلاب الكلية لتحقيق الاستثمار الأمثل لقدراتهم وبناء مستقبلهم ومجتمعهم ونشر وتعزيز ثقافة الارشاد الأكاديمي للطلاب وتقديم برامج وخدمات الارشاد الأكاديمي بما يناسب التخصصات المختلفة لطلاب كلية التربية النوعية.

الأهداف العامة

- 1- العمل على نشر وتعزيز ثقافة الإرشاد الأكاديمي لدى الطلاب والوصول بالخدمة لمن يحتاجها وإن لم يطلبها.
- 2- تحديد وتقديم برامج وخدمات الإرشاد الأكاديمي بما يناسب التخصصات المختلفة لطلاب كلية العلوم بما يساهم في تعزيز تحصيلهم الدراسي وعلاج مشاكلهم الاجتماعية.
- 3- توفير المناخ الملائم لتحقيق الاستفادة القصوى من خبرات أعضاء هيئة التدريس خارج قاعات الدراسة
- 4- العمل على الاستفادة من مواهب الطلاب التي تم اكتشافها ومعاونتهم على تقديم أفضل ما لديهم وبأعلى جودة من خلال التوجيه إلى أنشطة شؤون الطلاب.
- 5- بناء علاقات ايجابية بين الطالب وأعضاء هيئة التدريس وزملائه.

أهمية الإرشاد الأكاديمي

يهدف الإرشاد الأكاديمي إلى الارتقاء بمستوى الطالب عن طريق:

- 1- مساعدة الطالب في الإعداد والتخطيط لمستقبله العلمي.
- 2- توجيه الطالب بالإرشادات التي تؤدي إلى استمراره في التفوق.
- 3- مساعدة الطالب في اختيار المقررات الدراسية الاختيارية وكذلك تمهيد له الطريق إلى التخصص.
- 4- معاونة الطالب على تجاوز عسرته وتحقيق النجاح المنشود.
- 5- سعة الصدر لدى المرشد الأكاديمي لحل مشاكل الطالب بكافة أنواعها.

هذا ويتم تنفيذ هذه الأهداف بالتعاون بين وحدة الإرشاد الأكاديمي بالكلية والسيد الاستاذ الدكتور وكيل الكلية لشؤون التعليم والطلاب والأقسام العلمية المختلفة حيث تضع لجنة الإرشاد الأكاديمي خطة تنفيذية للإرشاد الأكاديمي مباشر تنفيذها، كما تجرى تقويماً لخطةها وتوافقى به السيد الاستاذ الدكتور/ عميد الكلية الذي يستخلص من التقارير الواردة للجنة من الأقسام تقريراً تقويمياً للعمل الإرشادي على مستوى الكلية.

أهداف الإرشاد الأكاديمي

1. تهيئة الطلاب المستجدين لمعرفة الحياة الجامعية ونظام الدراسة بها من خلال برامج إرشادية توجيهية للتكيف مع طبيعة الدراسة بكل قسم من أقسام الكلية وكيفية التسجيل خطوة بخطوة مع المرشد الأكاديمي مما يساعد على توطيد العلاقة بين الطلاب وأعضاء هيئة التدريس.

2. مساعدة الطلاب على اختيار التخصص المناسب وفقاً لإمكاناتهم واهتماماتهم العلمية واحتياجات سوق العمل.

3. متابعة الطلاب المتعثرون دراسياً ومساعدتهم على اكتساب المهارات الأزمنة لزيادة تحصيلهم العلمي.

4. نشر الوعي بلائحة الكلية والجامعة بين الطلاب وتذليل العقبات التي تعوق التحصيل العلمي للطلاب.

5. مساعدة الطلاب ذوي الاحتياجات الخاصة، خلال حياتهم الجامعية، على تحقيق أعلى درجات التكيف النفسي والاجتماعي والتحصيل الأكاديمي وفقاً لما تسمح به قدراتهم ودراسة مشكلاتهم، والعمل على حلها (وذلك في حالة وجود طلاب من ذوي الاحتياجات الخاصة).

وحدة الإرشاد الأكاديمي

تشكل لجنة الإرشاد الأكاديمي في بداية العام الدراسي برئاسة السيد الاستاذ الدكتور/ وكيل الكلية لشؤون التعليم والطلاب ومدير تنفيذي وأعضاء ومنسقين للأقسام العلمية والبرامج الخاصة.

مهام وحدة الإرشاد الأكاديمي



مهام المرشد الأكاديمي (عضو هيئة التدريس)

على المرشد الأكاديمي أن يعرف الطالب على متطلبات التخرج وكيفية استيفائها مثل التدريب الصيفي - التربية العسكرية... إلخ

يقوم المرشد الأكاديمي بتعريف الطلاب بالبنود التي تهمهم من اللوائح الدراسية مثل عدد ساعات المقرر - درجات اعمال السنة والعملية.. الخ.

عند حدوث أي مشكلة بين الطالب وأحد أعضاء هيئة التدريس أو الهيئة المعاونة يقوم المرشد الأكاديمي بالتدخل لمحاولة حل هذه المشكلة.

يكون المرشد الأكاديمي هو حلقة الوصل بين الطلاب وإدارة الكلية لحل أي مشاكل قد يتعرض لها الطالب.

إعداد ملف خاص لكل طالب من الطلاب الذين أوكلت إليه مهمة الإشراف عليهم ويحتوي الملف على استمارة بيانات الطالب - قائمة المقررات الدراسية.

توجيه الطالب إلى من يستطيع الرد على استفساراته.

على المرشد الأكاديمي تحديد المقررات الاختيارية مع الطالب بناء على إمكانياته وتوجهاته.

على المرشد الأكاديمي التأكد من أن جميع الطلاب يعرفون المكان والزمان الذي تبدأ فيه المحاضرات (جدول الطالب).

حالات تستدعي تدخل المرشد الأكاديمي

ضعف قدرة الطالب على التعبير عن مشكله
أو وصفها بشكل واضح.

طلب غير مبرر للتأجيل أو
الانسحاب من الكلية.

مظاهر بارزة لحالات عميقة من الارتباك،
أو الاحباط، أو اللامبالاة، أو اليأس.

شكاوى من قبل أعضاء هيئة التدريس حول
سلوكيات سلبية مستمرة يظهرها الطالب.

انخفاض مفاجئ في الأداء الدراسي
دون أسباب مبرره.

العلاقة بين المرشد الأكاديمي والطالب

المرشد الأكاديمي هو أحد السادة أعضاء هيئة التدريس بالكلية ويقوم بهذا الجهد من أجل مستقبل الطالب. هناك بعض الالتزامات يجب على الطالب الجامعي التقيد بها مع مرشده الأكاديمي علماً بأن المرشد الأكاديمي يعمل لصالح الطالب وهو في منزلة الأب أو الأخ الأكبر للطالب ومنها:

١ الحرص على تحديد مواعيد المقابلات مع المرشد الأكاديمي الخاص بك

٢ المشاركة مع المرشد الأكاديمي ومناقشته في كل ما يهم مستقبلك الأكاديمي.

٣ الحرص على الاستماع لنصائح المرشد الأكاديمي.

٤ التوجه إلى المرشد الأكاديمي عند حدوث أي مشكلة طارئة.

٥ وجود وسيلة اتصال مباشرين المرشد الأكاديمي والطالب

٦ الحرص على الانتفاع بالخدمات العامة التي توفرها الكلية والجامعة، والتي يوجهك إليها المرشد الأكاديمي.

٧ على الطالب عدم تخطي المرشد الأكاديمي عند حدوث أي مشكلة بالتوجه المباشر إلى إدارة الكلية.





الموضوعات

3	الأقسام العلمية بالكلية	2	أهداف الكلية	1	رؤية ورسالة الكلية
6	كود الأقسام العلمية	5	نظام ترميز المقررات الدراسية	4	البرامج التعليمية للأقسام العلمية
9	العبء الأكاديمي	8	متطلبات الدراسة	7	نظام ومدة الدراسة
12	تعريف موقع الطالب	11	حساب متوسط النقاط	10	تقديرات ودرجات المقررات
15	الرحلات التعليمية	14	الإنذار الأكاديمي	13	أسلوب تقييم الطالب
		17	مرتبة الشرف	16	الفصل من الكلية

رؤية ورسالة الكلية

الرسالة:

تسعى كلية التربية النوعية جامعة المنوفية إلى إعداد خريجين متميزين في المجالات النوعية من خلال توظيف المعارف والمهارات في تخصصاتهم بما يلبي متطلبات الجودة وتنمية مهارات البحث العلمي وتعزيز المشاركة المجتمعية بما يواكب استراتيجيات التنمية المستدامة ويلبي احتياجات سوق العمل

الرؤية:

تتطلع كلية التربية النوعية جامعة المنوفية أن تكون مؤسسة رائدة في التعليم النوعي والبحث العلمي وخدمة المجتمع تسهم في إعداد كوادر متميزة علميا وثقافيا وتدعم التنمية المستدامة

أهداف الكلية

01

رفع كفاءة مستوى الخريجين مهنيًا

02

الارتقاء بالبحث العلمي بالكلية

03

دعم موارد الكلية الذاتية

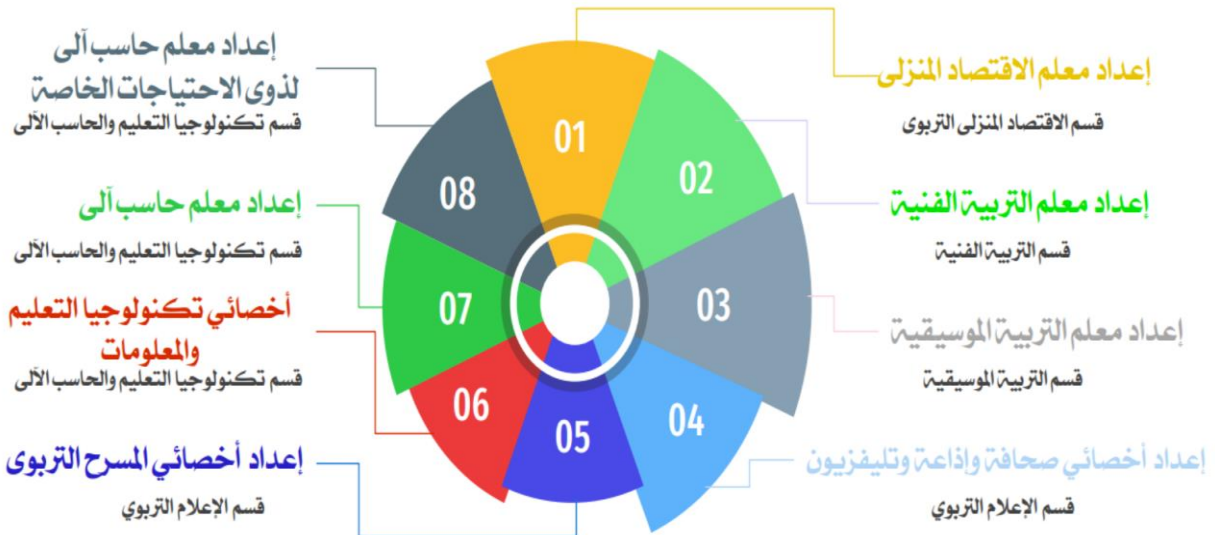
04

تطوير الهيكل الأكاديمي بالكلية

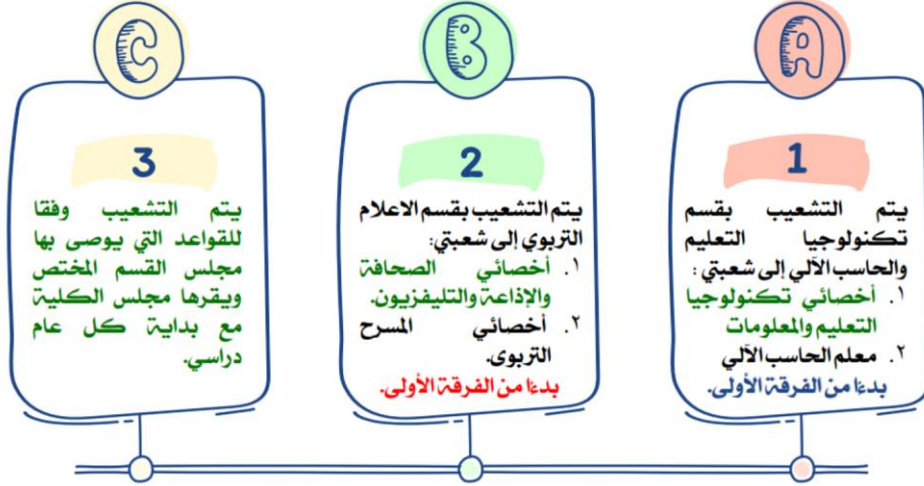
الأقسام العلمية بالكلية



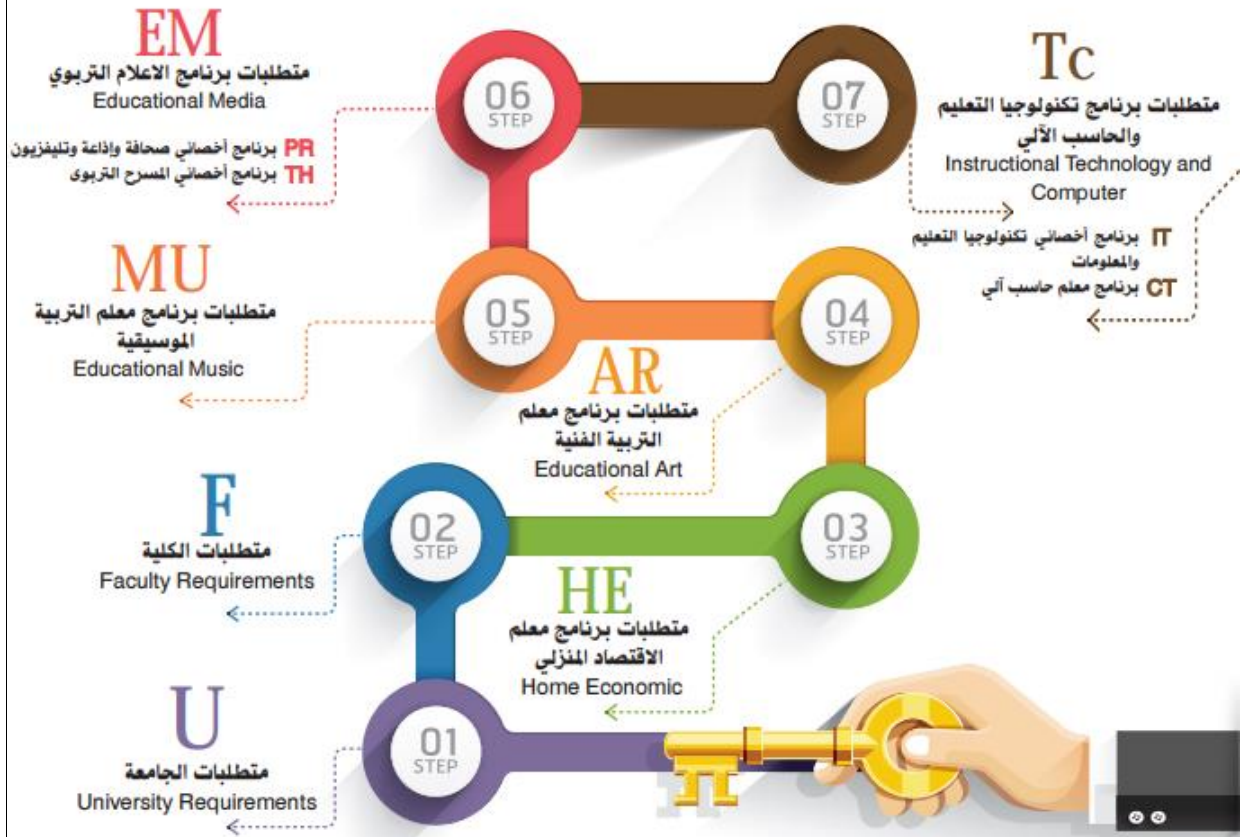
البرامج التعليمية للأقسام العلمية



التشعيب



نظام ترميز المقررات الدراسية لبرامج أقسام بالكلية



كود الأقسام العلمية

4 قسم الإعلام التربوي

1 قسم الاقتصاد المنزلي

5 قسم تكنولوجيا التعليم
والحاسب الآلي

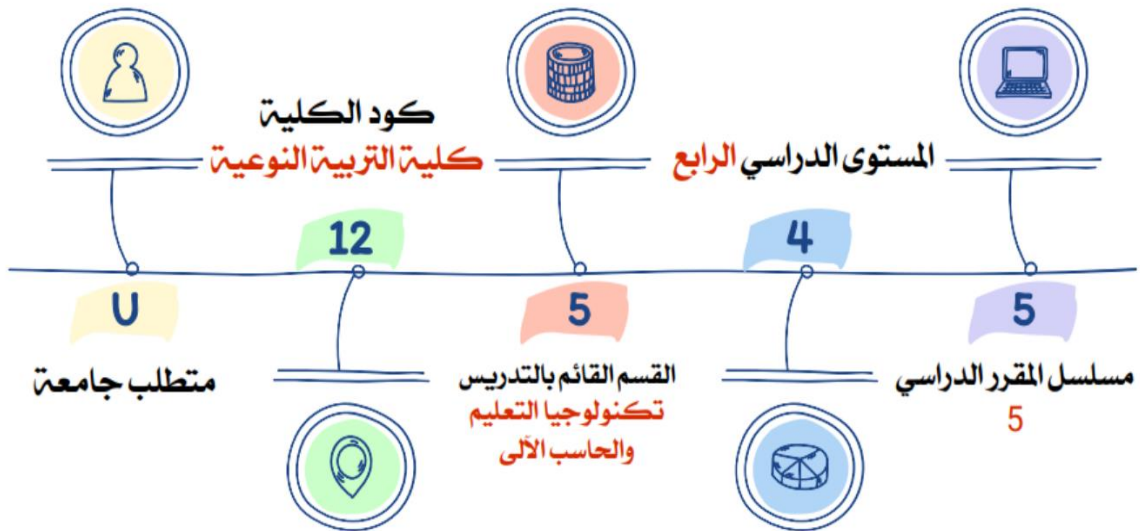
2 قسم التربية الفنية

6 قسم العلوم التربوية
والنفسية

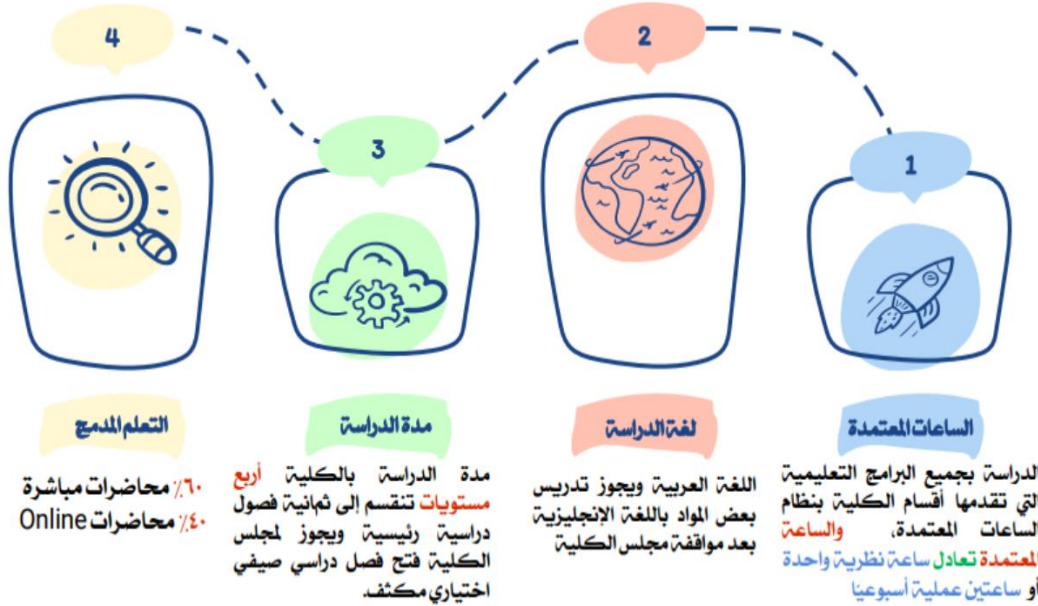
3 قسم التربية الموسيقية

كل الأقسام العلمية يمكنها تدريس هذا المقرر: **كود 0**

مثال: كود المقررات الدراسية



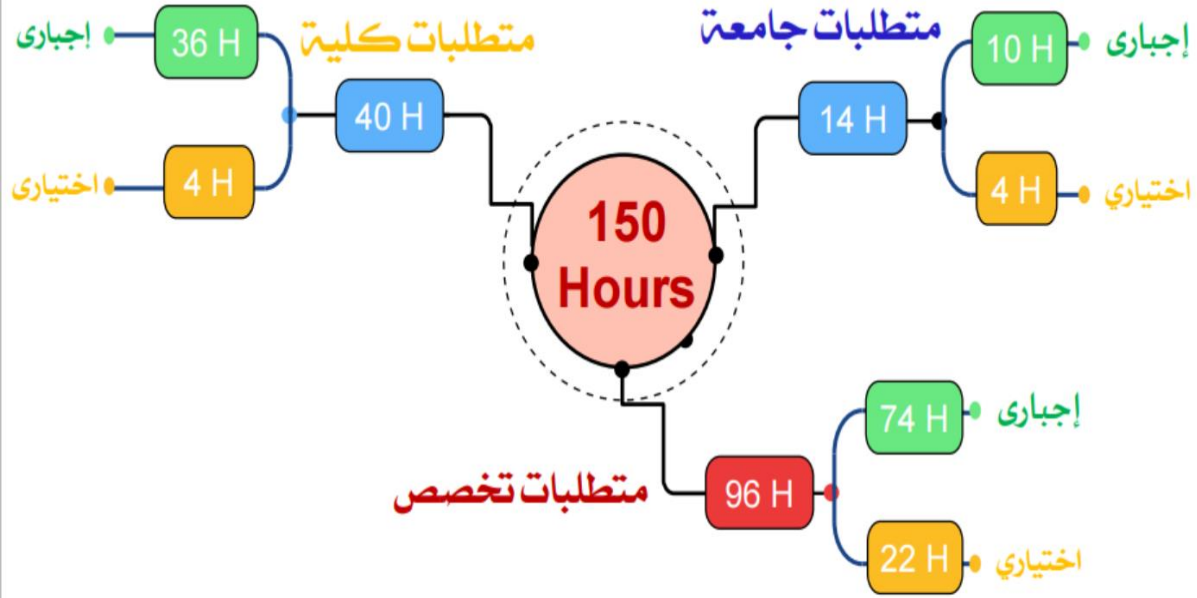
نظام ومدة الدراسة



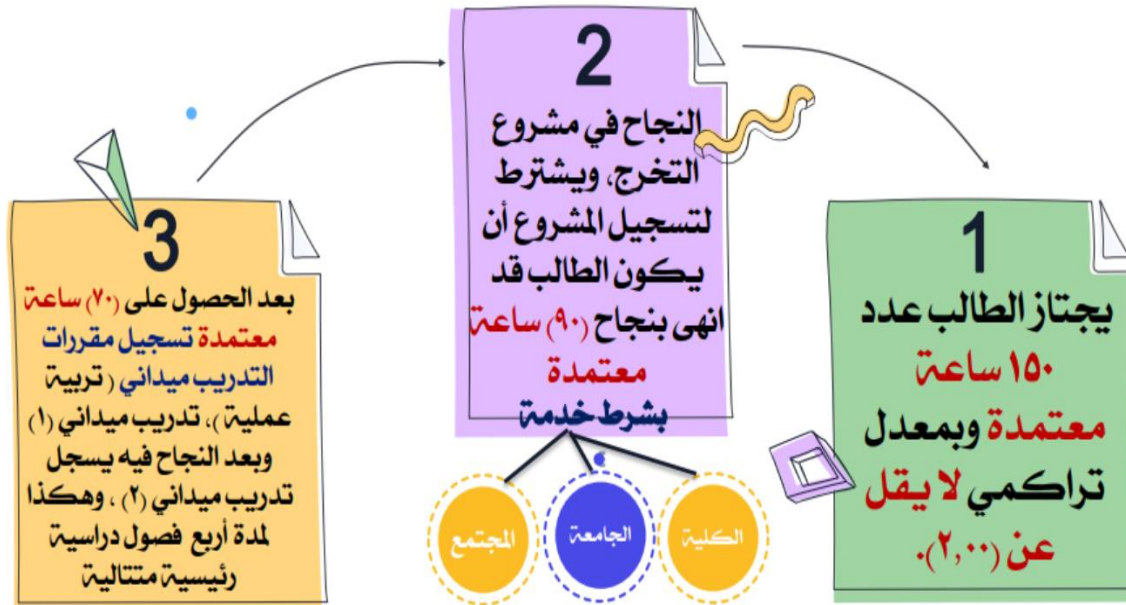
مواعيد ومدة الدراسة



متطلبات الدراسة



متطلبات الحصول على درجة البكالوريوس



العبء الدراسي

طالب متفوق



معدله التراكمي

GPA \geq 3.0

GPA \leq 4.0

يسجل عدد ساعات في الفصل الدراسي من ٢٠ إلى ٢٢ ساعة معتمدة

طالب عادى



معدله التراكمي

GPA \geq 2.0

GPA $<$ 3.0

يسجل عدد ساعات في الفصل الدراسي من ١٨ إلى ٢٠ ساعة معتمدة

طالب متعثر



معدله التراكمي

GPA $<$ 2.0

أقصى عدد ساعات في الفصل الدراسي ١٢ ساعة معتمدة

تابع العبء الدراسي

العبء الدراسي
يمكن للطلاب التسجيل في الفصل الصيفي في مقررات ساعات معتمداً **تزيد ساعاتها المعتمدة عن (٨)** لمقررات سبق دراستها ورسب بها أو لم يتمها أو مقررات جديدة تؤدي إلى تخرج الطالب.

1

يجوز التسجيل للطلاب (٦) ساعات معتمدة إضافية فوق (٨) ساعات في حالات التخرج فقط بشرط موافقة رئيس القسم المختص، ووكيل الكلية لشئون التعليم والطلاب، ومجلس الكلية.



2

الطلاب المتأخر عن مواعيد التسجيل لا يعد تسجيله في المقررات الدراسية نهائياً إلا إذا كان هناك مكان.



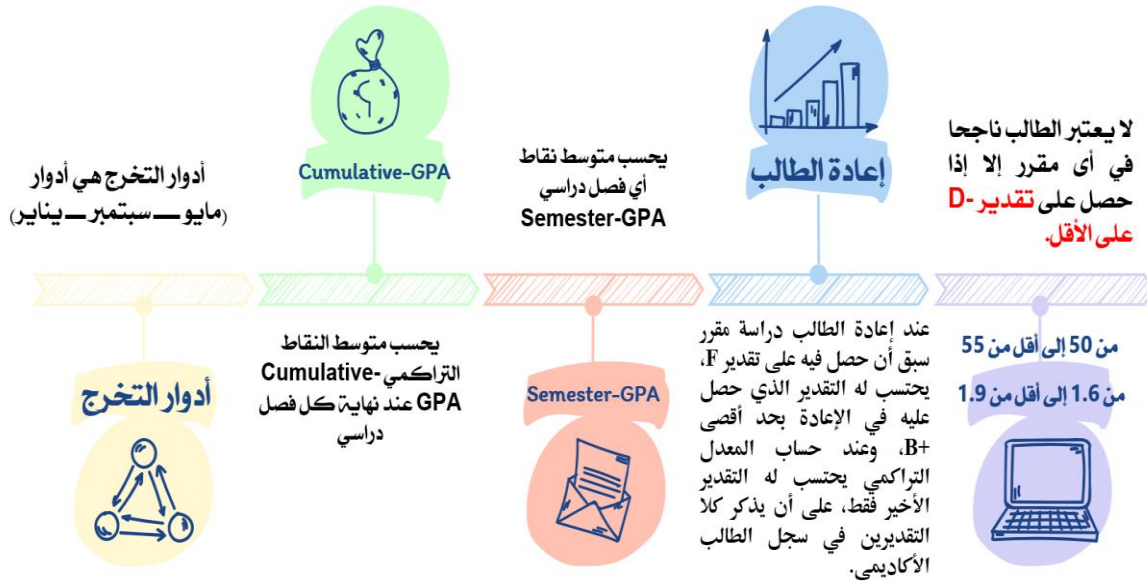
3

لا يجوز للطلاب التسجيل في مقررات له متطلبات سابقة قبل استيفاء شروط النجاح في المقررات السابقة.



النقاط	التقدير	النسبة المئوية للدرجة	التقدير المكافئ
٤.٠	A+	٩٥% فأكثر	ممتاز
٣.٨	A	٩٠% الى اقل من ٩٥%	
٣.٤	A-	٨٥% الى اقل من ٩٠%	
٣.٢	B+	٨٠% الى اقل من ٨٥%	جيد جدًا
٣.٠	B	٧٥% الى اقل من ٨٠%	
٢.٨	C+	٧٠% الى اقل من ٧٥%	جيد
٢.٦	C	٦٥% الى اقل من ٧٠%	
٢.٤	D+	٦٠% الى اقل من ٦٥%	مقبول
٢.٢	D	٥٥% الى اقل من ٦٠%	
٢.٠	D-	٥٠% الى اقل من ٥٥%	

حساب متوسط النقاط



تعريف موقع الطالب



أسلوب تقييم الطالب

 <p>يعد الطالب راسباً إذا كان مجموع درجاته في المقرر أقل من 50 %، أو لم يحضر الامتحان التحريري في نهاية الفصل الدراسي لحرمانه من الدخول لتجاوز نسبة الغياب أو الغش .. إلخ، أو لم يحضر الامتحان النهائي دون عذر تقبله الكلية.</p>	 <p>يشترط لكي يعد الطالب ناجحاً، أن يحصل على 50 % على الأقل في مجموع درجاته في المقرر، وأن يحصل على 30 % على الأقل من درجات الامتحان التحريري النهائي.</p>	 <p>توزع درجات كل مقرر دراسي بين: أعمال فصلية، أنشطة عملية، أبحاث وتقارير و امتحانات (دورية - استثنائية) امتحان منتصف الفصل الدراسي ويخصص له خمسة درجات من ضمن درجات الأعمال الفصلية</p>
 <p>يمكن عقد الامتحانات إلكترونياً في مقرر أو أكثر كما يجوز عقد الامتحان في كل المقرر أو جزء منه بما يسمح بتصحيحه إلكترونياً.</p>	 <p>يمكن تقييم بعض المقررات التي لا تدخل في حساب المعدل التراكمي للطالب على أساس Pass / Fail (ناجح / راسب)</p>	 <p>لا بد أن يحضر الطالب نسبة لا تقل عن 75%، ليسمح له بدخول الامتحان النهائي للمقرر</p>

الإنذار الأكاديمي

إذا انخفض المعدل التراكمي للطالب إلى أقل من 2.00 في أي فصل دراسي، يوجه له إنذار أكاديمي، يقضى بضرورة رفع الطالب لمعدله التراكمي إلى 2.00 على الأقل ويفصل الطالب المنذر أكاديميا من الدراسة ببرامج الساعات المعتمدة إذا تكرر انخفاض معدله التراكمي عن (2.00) أربعة فصول دراسية رئيسية متتابعة

الإنذار
الأكاديمي

الرحلات التعليمية

					
6	5	4	3	2	1
تعد الرحلات التعليمية التي ينظمها القسم إجبارية للطلاب، وتعد من متطلبات التخرج	يتم تكليف الطلاب بإداء تكليفات أو تطبيقات أو تقارير خلال الرحلة ويقدم عنها عرض تقديمي	مدة الرحلة يوم إلى خمس أيام طبقا لخطة يعتمدها القسم مع الأخذ في الاعتبار الإمكانيات المادية واللوجستية المتاحة	عدد الرحلات: رحلة علمية واحدة على الأقل خلال الفصل الدراسي الواحد للطلاب الذين اجتازوا المستوى الأول من الدراسة.	يتولى مجلس القسم المختص تنظيم رحلات إلى الأماكن والمناطق وثيقة الصلة بالدراسة التخصصية تحت إشراف أعضاء هيئة التدريس	تهدف الرحلات العلمية إلى الربط العلمي بين الدراسة الأكاديمية والجوانب التطبيقية التعليمية



ميثاق الطالب الجامعي

صفات الطالب الجامعي المثالي



مدى القدرة على إنجاز
أداء المهام والواجبات
والأنشطة المكلف بها



الالتزام والانضباط
داخل الحرم الجامعي وخارجه



التفوق العلمي الأكاديمي
وفق المعدل التراكمي



الاتزان الانفعالي والثقة بالنفس



حسن المظهر وحسن الخلق



قيامه بدور بارز في خدمة المجتمع الجامعي
والمجتمع المحيط به



السلوك الايجابي والمهارات الشخصية





ملماً بالأحداث المحلية والإقليمية والعالمية الجارية



القدرة على إقامة علاقات طيبة مع (الكلية - الأساتذة - إدارة الجامعة)



المشاركة في الأنشطة الجامعية وخدمة المجتمع



المشاركات والجوائز الداخلية والخارجية



استغلال الوقت وتقسيمه بطريقة صحيحة



المحافظة على ممارسة الهوايات



الثقافة العامة والمتنوعة " اختبار تحريري "



أهداف الميثاق الأخلاقي

يحقق وجود ميثاق أخلاقي لطالب الجامعة فوائد عدة ، منها:

- إثارة اهتمامه وتفكيره في طبيعة دوره

- يشعره بالمسئولية تجاه جامعتة

- يمكن اتخاذه معياراً للموازنة بين الأعمال الفعلية وما ينبغي أن يكون ، وذلك مع توضيح مستوى التحسن في أدائه ، والمراجعة الشاملة لأهدافه

- إشاعة روح المنافسة الشريفة بينه وبين زملائه



مما يؤكد دور الجامعة
في تنمية شخصية
طلابها حتى يكونوا
قادرين على تحقيق
التنمية العلمية
والمهنية بصورة
مستمرة

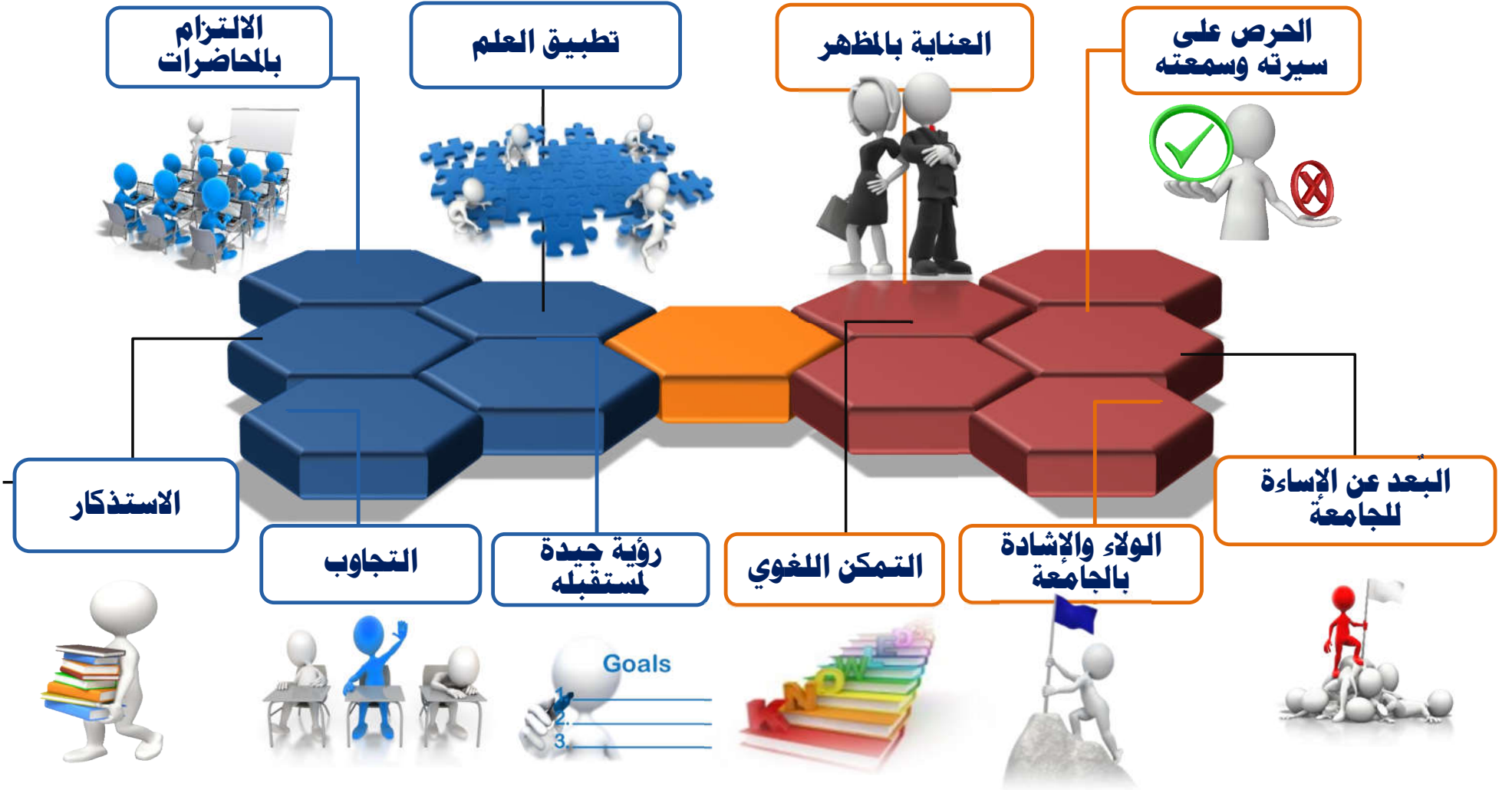


توعية الطلاب

الأخلاقيات التي يجب أن يتحلى بها الطالب



الواجبات التي يجب أن يلتزم بها الطالب



الحقوق التي يتمتع بها الطالب



الالتحاق بالكلية أو القسم
العلمي حسب رغبته وفق
ضوابط وشروط القبول
والترشيح التي تقرها
الجامعة



الحصول على
البطاقة الجامعية
التي تثبت
شخصيته داخل
وخارج الجامعة



توفير البيئة الدراسية والمناهج
العلمية المناسب له للحصول
على تعلم ذي جودة عالية بما
يتماشى مع رسالة الجامعة



التحويل من كلية إلى أخرى داخل
الجامعة أو من قسم علمي إلى آخر أو
تحويل نظام الدراسة من انتساب إلى
انتظام أو تعليم عن بعد حسب
اللوائح والأنظمة الخاصة بالتحويل
وحسب إمكانيات المتاحة داخل
الكلية



إشعاره وإحاطته بوجود
يوم إرشادي للتعريف
بكليات الجامعة وأقسامها
ومعرفة ما يناسبه منها
للالتحاق بها بعد توفر
شروط القبول في الطالب



الحصول على توصيف المقرر الدراسي عند بدء الدراسة والذي يشمل علي: (معلومات عن أستاذ / أساتذة المقرر الدراسي، أهداف المقرر ومخرجاته التعليمية ، الجدول الزمني لتنفيذ المقرر، أساليب وطرق تقييم الطالب خلال الفصل الدراسي من اختبارات وأنشطة تتعلق بالمادة ، وتطبيقات عملية على المادة ، توزيع المهارات الواجب اكتسابها، المراجع، مصادر المعرفة و التعلم



الاستفادة من خدمات ومرافق الجامعة مثل: (السكن الجامعي، المكتبة المركزية، مركز الاستشارات للمساعدة النفسية والاجتماعية، الملاعب الرياضية، الأنشطة الطلابية والفعاليات التعليمية، المطاعم، مواقف السيارات، وغيرها) وذلك وفقاً للوائح والأنظمة في الجامعة وحسب الإمكانيات المتاحة



الحصول على الخدمة اللائقة والمناسبة لاحتياجاته وتعريفه بها في حالة كونه من ذوي الاحتياجات الخاصة وذلك حسب الإمكانيات المتاحة.



توفير الرعاية الصحية الكافية له وحسب ما تنص عليه لوائح الجامعة من توفير العلاج في المستشفيات والمراكز الصحية التابعة للجامعة



حرية التعبير عن الرأي
والمناقشة في الأمور التعليمية
والتربوية التي تخصه على أن
يكون ذلك في حدود السلوكيات
اللائقة ووفقاً لأنظمة الجامعة
ولوائحها



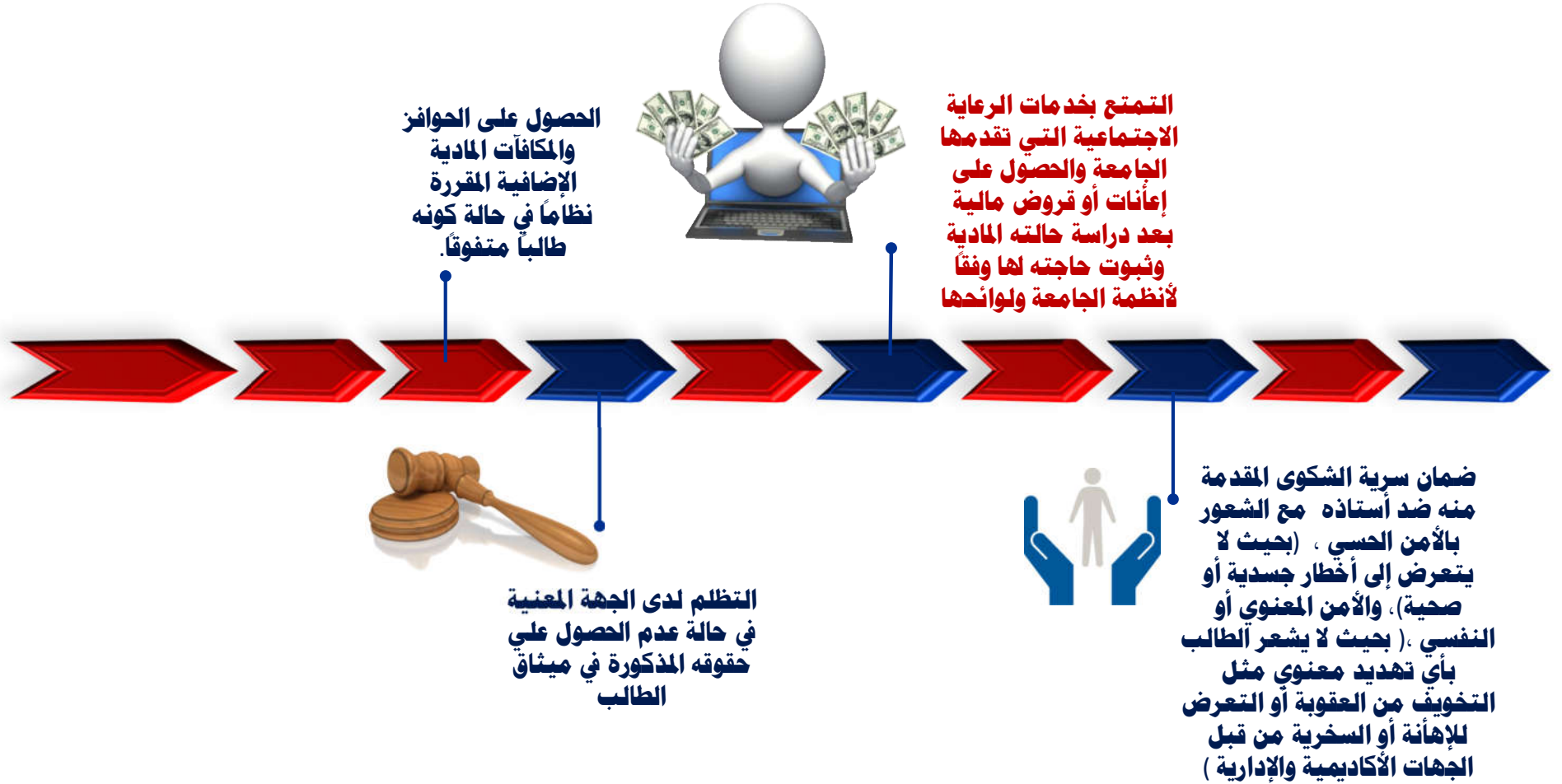
حذف أو إضافة أي مقرر ، أو
حذف الفصل الدراسي
بأكمله وفقاً للتقويم
الجامعي القائم على نظام
الساعات المعتمدة



إشعاره قبل اتخاذ أي قرار بحقه
ولفت نظرة عند وقوع أي
مخالفات وإخطاره كتابياً بما تم
اتخاذ من قرارات بحقه مع
إعطائه حق النقض في أي قرار
يتعارض مع مصلحته الأكاديمية
وفقاً لأنظمة الجامعة ولوائحها



المحافظة على سرية المعلومات
والخصوصية التامة في كل ما
يتعلق به وعدم الاطلاع أو
استخدام المعلومات الشخصية ،
مثل : السجل الأكاديمي ، والملف
الشخصي ، وكشف الدرجات
الخاص به إلا للمصرح لهم فقط





تعريفه بمصادر الحصول على اللوائح والأنظمة الجامعية (موقع الجامعة الإلكتروني ، وشؤون الطلاب وغيرها) وحصوله على نسخة ورقية أو إلكترونية من ميثاق أخلاقيات الطالب الجامعي



الحصول على وثيقة التخرج عند إنهاء متطلبات التخرج وفقاً لأنظمة ولوائح الجامعة خلال الفترة الزمنية التي تحددها الجامعة لتسليم الوثيقة



أن تكون أسئلة الاختبارات ضمن إطار المنهج الدراسي ومحتوياته ، وأن يراعى التوزيع المتوازن والمنطقي للدرجات ضمن هذا الإطار



إحاطته بما يصدر في حقه من إنذار أو لفت نظر أو حرمان من الاختبار النهائي ، وإحاطته بسبب حرمانه قبل موعد الاختبار النهائي بوقت كاف

القوانين التي يخضع لها الطالب

اللائحة التنفيذية لقانون تنظيم الجامعات رقم ٤٩ لسنة ١٩٧٢
القسم السادس من الباب الثالث : " نظام تأديب الطلاب "

مادة ١٢٣

الطلاب المقيدون و المنتسبون و المرخص لهم بتأدية امتحان من الخارج و المستمعون خاضعون للنظام التأديبي المبين فيما يلي:

مادة ١٢٤



يعد مخالفة تأديبية كل إخلال بالقوانين و اللوائح و التقاليد الجامعية و علي الأخص:



كل إتلاف للمنشآت و الأجهزة أو المواد أو الكتب الجامعية أو تبديدها

الأعمال المخلة بنظام الكلية أو المنشآت الجامعية



كل تنظيم للجمعيات داخل الجامعة أو الاشتراك فيها بدون ترخيص سابق من السلطات الجامعية المختصة

تعطيل الدراسة أو التحريض عليه أو الامتناع المدير عن حضور الدروس و المحاضرات و الأعمال الجامعية الأخرى التي تقضي اللوائح بالمواظبة عليها



مادة ١٢٤

يُعدُّ مخالفة تَأديبية كل إخلال بالقوانين و اللوائح و التقاليد الجامعية و علي الأخص:

الإخلال بنظام امتحان أو الهدوء اللازم له و كل غش في امتحان أو شروع فيه



كل فعل يتنافى مع الشرف أو الكرامة أو مخل بحسن السير و السلوك داخل الجامعة أو خارجها



الاعتصام داخل المباني الجامعية أو الاشتراك في مظاهرات مخالفة للنظام العام أو الآداب



توزيع النشرات أو إصدار جرائد حائط بأية صورة بالكليات أو جمع توقيعات بدون ترخيص سابق من السلطات الجامعية المختصة.



كل طالب يرتكب غشا في امتحان أو شروعا فيه و يضبط في حالة تلبس

يخرجه العميد أو من ينوب عنه من لجنة الامتحان ؛

ويحرم من دخول الامتحان و يحال إلي مجلس التأديب.

أما في الأحوال الأخرى :

فيبطل الامتحان بقرار من مجلس التأديب أو مجلس الكلية

ويترتب عليه بطلان الدرجة العلمية إذا كانت قد منحت للطالب قبل كشف الغش.



٢. الحرمان من بعض الخدمات الطلابية

مادة ١٢٦

١. التنبيه شفاهة أو كتابة



العقوبات التأديبية هي:

٤. الحرمان من حضور دروس أحد المقررات لمدة لا تتجاوز شهرا

٣. الانذار

➤ يجوز الأمر بإعلان القرار الصادر بالعقوبة التأديبية داخل الكلية و يجب إبلاغ القرارات إلي ولي أمر الطالب
➤ تحفظ القرارات الصادرة بالعقوبات التأديبية عدا التنبيه الشفوي في ملف الطالب
➤ لمجلس الجامعة أن يعيد النظر في القرار الصادر بالفصل النهائي بعد مضي ثلاث سنوات علي الأقل من تاريخ صدور القرار

٥. الفصل من الكلية لمدة لا تتجاوز شهرا

٦. الحرمان من الامتحان في مقرر أو أكثر

٧. وقف قيد الطالب لدرجة الماجستير أو الدكتوراه لمدة لا تتجاوز شهرين أو لمدة فصل دراسي

٨. إلغاء امتحان الطالب في مقرر أو أكثر

٩. الفصل من الكلية لمدة لا تتجاوز فصلا دراسيا

١٠. حرمان الطالب من القيد للماجستير أو الدكتوراه مدة فصل دراسي أو أكثر

١٢. الفصل من الكلية لمدة تزيد علي فصل دراسي

١١. الحرمان من الامتحان في فصل دراسي واحد أو أكثر



١٣. الفصل النهائي من الجامعة و يبلغ قرار الفصل إلي الجامعات الأخرى و يترتب عليه عدم صلاحية الطالب للقيد أو التقدم إلي الامتحانات في جامعات جمهورية مصر العربية