



دليل كلية التربية النوعية للطلاب الجدد

للعام الجامعي
2018 / 2017

الموقع الالكتروني لكلية التربية النوعية بأشمون
Speeducation.menofia.edu.eg



كلمة السيد الأستاذ الدكتور / معوض محمد الخولي
رئيس الجامعة

أبنائي وبناتي الطلاب والطالبات

يطيب لي في مستهل عام دراسي جديد أن أرحب بكم في جامعتكم العريقة جامعة المنوفية وأن يكون عامكم الدراسي موفقاً وناجحاً تبذلون فيه الجهد والنشاط وأن يكمل الله جهودكم بالتوفيق .

أقدم كل الشكر والتقدير لكل أسرة جامعة المنوفية من أعضاء مجالس الكليات وهيئاتها التدريسية وموظفيها وطلابها ، على ما بذل من جهد العام الماضي وأهنئ الجميع بعام دراسي جديد، عام نتمنى فيه إنجاز ما لم نتمكن من تحقيقه الأعوام الماضية . لنحرص جميعاً على تخريج أجيال لديهم الحس الوطني والمسئولية الإجتماعية تجاه مشكلات مجتمعهم ،ويتقنون أساليب الأداء المهني المتميز وفق رؤى حديثة ومتطورة ،ووفق معايير قيمة وأخلاقية تحكمهم في الأداء المهني والوظيفي .أبنائى وبناتى الطلاب والطالبات أدعوكم الى الإجتهد والإخلاص والتفوق فى دراستكم والتطلع دائماً لمستقبل أفضل،إدرسوا الواقع ومؤسساته فى تخصصاتكم وتطبيقاتها العملية ،وأنتقنوا المجال الذى تحبونه وتفوقوا فىه تطلعوا دائماً الى كل ما هو جديد بالتواصل مع أساتذتكم والمؤسسات التعليمية والبحثية ووسائلكم الحديثة ، ورؤيتكم وإبداعكم فى تطبيقات الدراسة والعلم والواقع العملى .

الزملاء من أعضاء هيئة التدريس بكل مستوياتها والموظفين : قدموا الجديد والحديث فى تطبيقات العلم والواقع العملى .إهتموا بالتدريب وثقل مهارات الطلاب ،ابذلوا كل ما فى وسعكم للطلاب وتنمية قدراته ،لنكون قدوة ومثل أعلى لهم، توصلوا وأنجزوا كافة الخدمات والإجراءات المقدمه للطلاب وفقاً للمعايير المتبعة بالجامعة إجعلوا معايير الجودة معايير نطبقتها يومياً وبشكل واقعى وصادق مع كل جوانب المنظومة التعليمية بجامعتنا.أشكر كل من يجتهد ويرفع إسم جامعته فى كل مكان ويسعى لتطويرها ،وأطالب من يتكاسل أن ينهض ويطور من أدائه .أؤمن دائماً بالأمل والمستقبل الأفضل ، وأعيشه مع طلابى وطالباتى وممن يعملون بصدق معى ، وممن لا يدخرون جهداً فى دفع الطلاب نحو التميز والتفوق ، وبناء جيل من الخريجين يحملون على عاتقهم مستقبل وطنهم .ولهذا نأمل أن يكونوا نجوماً لامعه فى سماء الوطن ، وأن يحافظوا على القيم والمبادئ التى تشربوها ، وأن يعكسوا صورة الجامعه التى ما بخلت عليهم يوماً، ليصبحوا نبتة راسخة وبنائه فى بلادهم مصر .ندعوا الله جميعاً أن يوفقنا ويسدد خطانا بالنجاح إرضاءً لوجهه الكريم ولرسالتنا الوطنية والمهنية والتعليمية ،،، خالص مودتى ،،، وفقنا الله جميعاً وسدد على طريق الخير خطانا وحفظ مصرنا الغالية دوماً من كل سوء .

والسلام عليكم ورحمه الله وبركاته ،،



كلمة السيد الأستاذ الدكتور /عادل السيد مبارك
نائب رئيس الجامعه لشئون التعليم والطلاب

الحمد لله الذى علم بالقلم علم الإنسان ما لم يعلم والصلاه والسلام على النبي الأكرم معلم البشرية وعلى آله وصحابه الأطهار ومن تبعهم بإحسان الى يوم الدين.

أبنائى وبناتى طلاب وطالبات الكلية ويطيب لي بمناسبة بداية العام الدراسي الجديد 2018/2017 أن أهنتكم طلابا جدد بمناسبة بدء الدراسة متمنيا من الله عز وجل أن يكون عاما دراسيا سعيدا عليكم جميعا وحافلا بالعطاء والجد والاجتهاد والإخلاص في العمل وتحصيل العلم النافع لكم ولمصرنا العزيزة واحمد الله العلي القدير أن أتم علينا عامنا الدراسي الماضي ونحن نستقبل عامنا الدراسي الجديد وكلنا أمل بأن يكون عاما مليئا بالجد والإ000نجاز والنجاح. كما لا يفوتنى أن أتقدم بخالص تقديري لإدارة الكلية والسادة أعضاء هيئة التدريس والعاملين على جهودهم الملموسة في تحقيق أهداف الكلية وتطلعاتها .

أبنائي وبناتي... تعيش البشرية حاليا في بداية القرن الحادي والعشرون بعد تطورات تكنولوجيا هائلة في نهاية القرن العشرون وهى بحق ثورة تكنولوجيا المعلومات والاتصالات والتي أصبح العالم بفضلها قرية واحدة والسرعة والتأثير في جميع المجالات التي تتم بها هذه الثورة لم تشهد لها العلم من قبل مثيلا . وفي النهاية أرغب بالترحيب بكم في دليل الطالب وادعوكم لتفحه لمعرفة المزيد عن البرامج الدراسية والحياة الأكاديمية داخل الكلية بالإضافة إلى الأنشطة المختلفة بالكلية كما أنصحكم بالمدامومة على زيارة الموقع الإلكتروني للكلية للإطلاع على كل ما هو جديد بالكلية .

وختاماً أسأل الله أن يوفقنا جميعاً لأداء الرسالة المنوطة بنا والله ولى التوفيق



كلمة السيد الأستاذ الدكتور / حنان حسني يشار
عميد الكلية

بسم الله الرحمن الرحيم

" وقل اعملوا فسيرى الله عملكم ورسوله و المؤمنون "

أعزائي طلاب كلية التربية النوعية

مع مطلع العام الجديد يطيب لي أن أهنتكم ببدء العام الدراسي الجديد

يطيب لي مع بداية عام دراسي جديد أن أرحب بجميع طلاب وطالبات الكلية عامة والطلاب

الجدد بالفرقة الأولى خاصة، متمنيا لكم جميعا تحقيق أسمى درجات النجاح الباهر إن شاء الله

وكل عام وانتم بخير . كما يطيب لى أيضا أن أقدم لكم دليل الطالب ليكون خير مرشد وموجه لكم في التعرف على المزيد من المعلومات التي أعتقد أنه يهم الطالب معرفتها عن الكلية التي ينتمي إليها بداية من تاريخ نشأتها وأقسامها العلمية المختلفة وأعضاء هيئة تدريسيها ، وكيفية المشاركة في ممارسة أنشطة اتحاد الطلاب ، وكيفية تشكيله والهدف المتوقع منه واللجان المختلفة المنبثقة منه وإختصاصات كل لجنة على حده والشروط الواجب توافرها فيمن يرغب في الترشيح لعضوية الاتحاد ، وكيفية التصعيد لعضوية مجلس إتحاد الجامعة .

أبنائي الطلاب : أوصيكم بالعلم فهو حياة القلوب، والأخلاق الفاضلة هي أساس التفوق ، فبالعلم تسلحوا والأخلاق من دينكم ، فما من أم تمسكت بالأخلاق والعلم إلا وحملت راية الحضارة والهداية ، لأنها قامت على دعائم أوجدتها عقيدتهم ولتنتظروا إلى أمم كيف سادت العالم بأخلاقها وعلمها . إنها دعوة خالصة وصادقة لتغيير نمط حياتكم إلى طريق العلم والعمل بجد واجتهاد والله أسأل أن يوفقكم ونحن معكم إلى ما فيه الخير لوطننا الحبيب مصر ولسائر الأمة العربية والإسلامية

أ.د / عميد الكلية
(حنان حسنى يشار)



كلمة أ.د/ محمد زيدان
وكيل الكلية لشئون التعليم والطلاب

أبنائي وبناتي الاعزاء

السلام عليكم ورحمة الله وبركاته

أتقدم إليكم جميعا بالتهنئة بمناسبة العام الدراسي الجديد

نسعي هذا العام إن شاء الله إلى الاهتمام الكبير بالأنشطة الطلابية في مختلف المجالات الثقافية والاجتماعية والفنية والرياضة والجوالة كما تسعى الجامعة الي تدبير الإمكانيات والموارد المالية اللازمه من أجل الارتقاء كما وكيفا بالأنشطة الطلابية حتي يستطيع الطلاب التعبير عن مواهبهم المتنوعه ليس للدراسة فقط ولكن لتنمية المواهب والتعبير عن الطاقات الايجابية والفعالة لدي الطلاب

وتعد الأنشطة الطلابية أحد معالم إستراتيجية متكامله للنهوض بالجامعه ومن أهم ملامح هذه الاستراتيجية توفير المناخ الامثل للطلاب سواء في الانشطة او العملية التعليمية والعمل علي ضمان معدلات نمو مرتفعه ومتواصله تدفع بالكلية والجامعه الي الأمام عاما بعد عام من خلال تطوير البرامج الدراسية لتحقيق التوظيف الأمثل للموارد والأماكنيات البشريه والمادية التي تواكب العصر بين التعليم

الجامعي ومخرجاته ومتطلبات سوق العمل وفي اطار حرصنا علي التطوير المستمر بما يتلائم مع المتغيرات والمستحدثات الجديدة للعملية التعليمية وفقا لمعايير الجودة ولاننا ننظر الي المستقبل نجد أن أماننا الكثير من العمل لإنجازة ورسالة يجب أن نؤديها كل في موقعه من خلال المشاركة الإيجابية والفعالة وهي تخريج كوادر فنية علي أعلى مستوي علميا ومهاريا وسلوكيا ونسعي ايضا لكي تؤدي هذه وفي النهاية أتمني من كل قلبي التوفيق للسادة الزملاء أعضاء .الأنشطة الطلابية دورها في هذا الإطار هيئة التدريس والجهاز الإداري بالكلية ولإبنائنا الطلبة الجدد والقادمي وكل عام وحضارتكم جميعا بخير

والسلام عليكم ورحمة الله وبركاته



كلمة

الدكتورة/غادة محمد حسنى

وكيل الكلية للدراسات العليا والبحوث

يطيب لي مع بداية عام دراسي جديد أن أهنيء وأرحب بجميع طلاب وطالبات الكلية عامة والطلاب الجدد وطلاب الدراسات العليا خاصة.

مرحباً بكم في رحاب كلية التربية النوعية جامعة المنوفية تلك الكلية التي تحمل كل مشاعل العلم والمعرفة والفن ، آملاً أن تجدوا في كليتكم كل ما تطمحون إليه.

إن البحث العلمي هو نافذة البشرية الوحيدة إلى التقدم الاقتصادي والاجتماعي والثقافي والسياسي والفكري, بل أن كل الثورات العلمية والصناعية والتكنولوجية والمعلوماتية ما هي إلا ثمرة من ثمرات التراكم المعرفي والعلمي القائم على أسس تطوير منهجية البحث العلمي.

ولذا فإن وكالة كلية التربية النوعية لشئون الدراسات العليا والبحوث تسعى إلى تحقيق هذا المنطلق على أن تتبوأ بخطتها الحديثة وبرامجها المتميزة موقعاً ريادياً في مجال الدراسات العليا وكذلك في المجالات العلمية والأدبية بدرجاتها العلمية المختلفة (الدبلوم، الماجستير، الدكتوراه).

وانطلاقاً من هذا المبدأ فإنها تهدف إلى الارتقاء بالمستوى الفكري والعلمي لطلاب الدراسات العليا مع الأخذ في الاعتبار أن الكلية حريصة كل الحرص على تقديم برامجها المختلفة وفقاً لمعايير الاعتماد الأكاديمي وضمان الجودة.

تمنياتي لكم جميعاً بالتوفيق والنجاح في الدراسة وتمنياتى المخلصة لكليتنا الحبيبة بمزيد من التقدم والرقي والازدهار في تحقيق رسالتها العلمية والإنسانية.

وكل عام وانتم بخير،،،،،

وكيل الكلية للدراسات العليا والبحوث

(أ. د / غادة محمد حسنى)



كلمة أ.د / سحر عبد المنعم حنفي
وكيل الكلية لشئون خدمة المجتمع وتنمية البيئة

أهلاً ومرحباً بكم في كلية التربية النوعية

يطيب لي أن أقدم لكم بخالص التهنة ببدء العام الدراسي الجديد .

يسعدني ويشرفني أن أتقدم لكم بخالص التهئة بمناسبة بدء عام جامعي جديد تخيم عليه نسمات من الحرية والديمقراطية ، كما يطيب لي أن أتوجه بأسمى آيات الترحيب للطلاب الجدد الذين انضموا إلى أسرة الكلية متمنين لهم التوفيق بإذن الله، وأود أن أدعوكم للمشاركة الفعالة في كل أنشطة الكلية العلمية، والاجتماعية، والثقافية، والرياضية، والاستفادة الكاملة من فترة الدراسة بالجامعة لأن هذه الفترة هي فترة بناء الشخصية المتكاملة القادرة على العطاء في كافة المجالات.

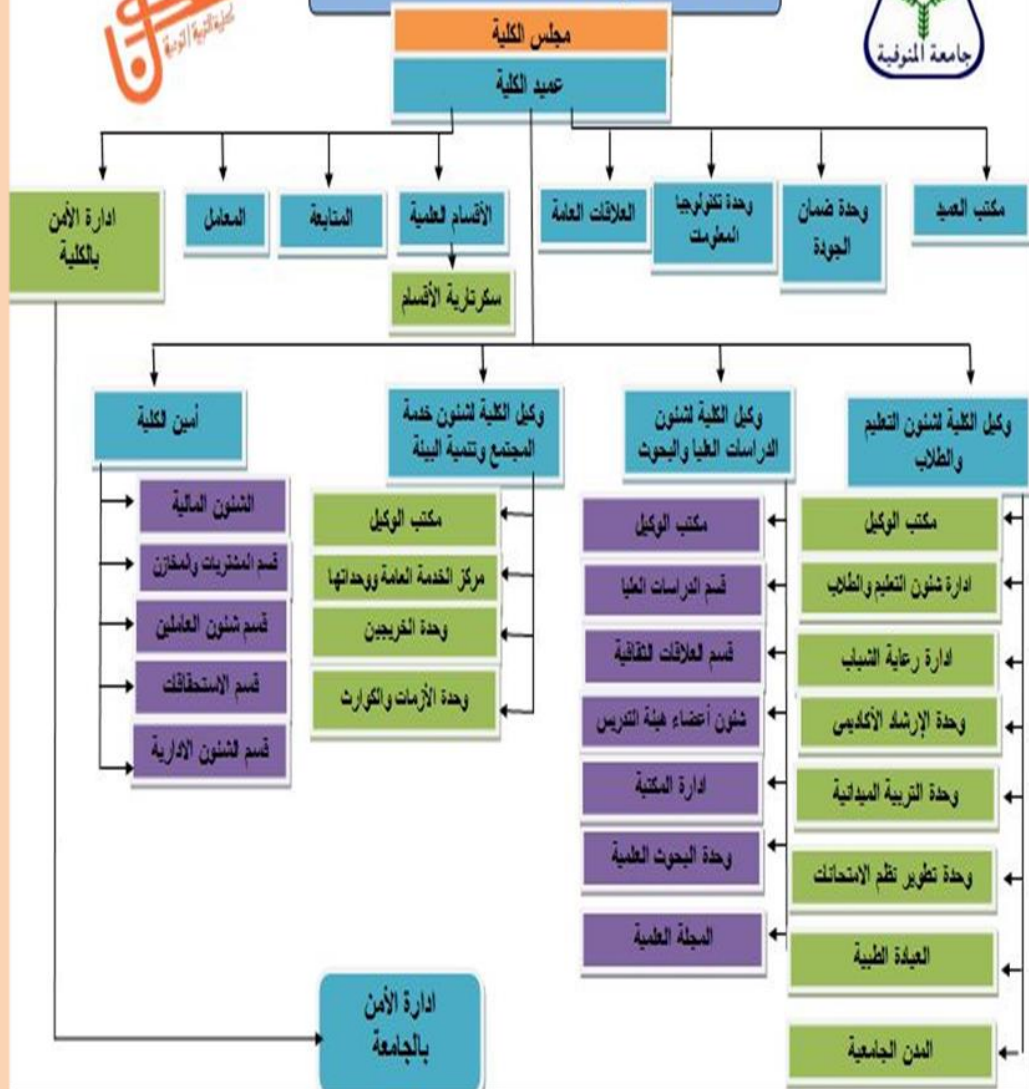
إن كلية التربية النوعية تضع نصب أعينها تقديم كافة الخدمات التعليمية والطلابية التي توفر الإمكانيات لإعداد خريج متميز ومؤهلاً لسوق العمل، مع العمل في خط موازي على تحقيق معايير الجودة .

فاحرصوا أبنائي الطلاب على ممارسة الأنشطة العلمية والثقافية والرياضية والبيئية ، والعمل على تعظيم الاستفادة من خدمات الكلية لكي تتخرجوا في صورة مشرفة ومتطورة لخدمة مجتمعكم ووطنكم مصر الحبيبة .

وتمنياتي لكم بخالص التوفيق ولكليتنا وجامعتنا التقدم والازدهار.



الهيكل التنظيمي لكلية التربية النوعية جامعة المنوفية



نبذة تاريخية عن الكلية وأقسامها العلمية

نبذة تاريخية عن الكلية

بدأت الكلية اعتباراً من العام الدراسي 1990/1989 بثلاث شعب هي: التربية الفنية و التربية الموسيقية و الاقتصاد المنزلى .

وفى العام الدراسي 1991/1990 تم إضافة شعبتين جديدتين وهما شعبة تكنولوجيا التعليم وشعبة الاعلام التربوى (صحافة - مسرح)

وكانت الكلية تابعة الى وزارة التعليم العالى ثم صدر القرار الجمهورى فى اكتوبر 1998 بضم الكلية الى كليات جامعة المنوفية وتولى منصب عميد الكلية منذ إنشائها حتى الآن السادة الأساتذة :

م	الاسم	التاريخ
1	الاستاذ الدكتور / على زكى الفيومى	1989/10/24
2	الاستاذ الدكتور / محمود إمام نصر	1990/9/20
3	الأستاذ الدكتور / حلمى طه الشاعر	1991/12/10
4	الأستاذ الدكتور / حسن سيد أحمد شريف	1994/2/6
5	الأستاذ الدكتور / خليل عبد الحميد الحلفاوى	1996/1/2
6	الأستاذ الدكتور / فاروق السيد عثمان	1999/8/17
7	الأستاذ الدكتور / على بدوى رصاص	2005/8/20
8	الاستاذ الدكتور / عادل السيد مبارك	2010/8/1
9	الاستاذ الدكتور / مجدى محمد الدسوقى	2015/6/22
10	الأستاذ الدكتور / حنان حسنى يشار	2016/4/5 حتى تاريخه

نبذة عن الأقسام العلمية بالكلية

أولاً: قسم الاقتصاد المنزلى:

هو القسم المنوط بدراسة اقتصاديات المنزل والأسرة وتخرج أخصائيات ومدرسات الاقتصاد المنزلى وتدرس الطالبات فى القسم مواد تؤهلهم الى أعمال الحياكة والتطريز وعلوم التغذية وطباعة المنسوجات واستخدام الأدوات المنزلية وتصميم ملابس الطفل والملابس المنزلية وتأثيث وتنسيق المنزل كما يدرسوا أيضا فنيات حفظ الأطعمة .

ثانياً: قسم علوم التربية الفنية :

هو القسم المنوط بدراسة تاريخ التربية الفنية و أساسياتها وتخرج مدرسين ومدرسات تربية فنية ,
ويدرس الطلاب فى هذا القسم مواد تؤهلهم لسد حاجة المجتمع مثل التصميم والنحت والرسم
والأشغال الفنية والمعدنية والنسيج والخزف والتجارة وأعمال التصميم والطباعة بالإضافة إلى فنون
الأطفال وتاريخ الفنون المصرية

ثالثاً: قسم التربية الموسيقية :

هو القسم المتخصص فى دراسة علوم الموسيقى الشرقية والغربية وتخرج مدرسين ومدرسات
موسيقى متخصصين وقادرين على استخدام الآلات وقراءة النوتة الموسيقية ويدرس طلاب هذا
القسم علم النغمات والأصوات وقواعد الموسيقى العربية والغربية , ويكونوا مؤهلين علمياً وفنياً
وتربوياً للقيام بعملية التدريس فى المدارس .

رابعاً: قسم تكنولوجيا التعليم والحاسب الآلى :

هو القسم الخاص بدراسة تكنولوجيات المنظومة التعليمية وتخرج أخصائى تكنولوجيا التعليم
بالمدراس التى تتبع وزارة التعليم , ويدرس الطالب فى القسم مواد تؤهله الى عمل تصوير
فوتوغرافى وإنتاج لوحات تعليمية ويستطيع الطالب أن يقوم بصيانة الحاسب الآلى , واستخدام
الوسائل السمعية والبصرية وتقنيات المكتبات والفهرسة الوصفية واستخدام البرامج الجاهزة بشتى
أنواعها كما يستطيع استخدام شبكة المعلومات والانترنت .

خامساً: قسم العلوم الاجتماعية و الاعلام التربوى :

هو القسم المنوط بدراسة وسائل الاعلام وتطورها وعلوم الصحافة وكيفية الاتصال بالجمهور
وتخرج مدرسين (إذاعة مدرسية وصحافة مدرسية ومسرح تعليمى) ويدرس الطلاب فى هذا القسم
مواد تؤهلهم الى كيفية استخدام وسائل الاعلام التربوى مثل استخدام التليفزيون والراديو والقمر
الصناعى كما تؤهلهم الى الترجمة الاعلامية وعمل علاقات عامة واعلانات خاصة بالاعلام
وتطويره بالمدراس وارتباطه بالعملية التعليمية كما يساهم هذا القسم فى تطوير المسرح التعليمى
المدرسى وجعله فى خدمة العملية التعليمية.

سادساً: قسم العلوم التربوية والنفسية :

يضم هذا القسم ثلاثة مجالات فرعية :

المجال الأول : علم النفس

المجال الثانى : المناهج وطرق التدريس

المجال الثالث : أصول التربية.

ويقوم هذا القسم بتدريس المواد التي تؤهل الطالب داخل أقسام الكلية المختلفة ليصبح معلماً ناجحاً ويستطيع نقل المعرفة التي اكتسبها داخل الفصل الدراسي الى جانب التعامل مع التلاميذ وفق أسس نفسية وتربوية سليمة حتى يسهل إعداد هذا التلميذ لتلقى المواد التعليمية المختلفة داخل المدرسة.

إدارة الكلية

أ.د/ حنان حسنى يشار	عميد الكلية
أ.د/ محمد زيدان عبدالحميد	وكيل الكلية لشئون التعليم والطلاب
أ.د/ غادة محمد حسنى	وكيل الكلية للدراسات العليا والبحوث

وكيل الكلية لخدمه المجتمع وتنمية البيئه	ا.د/ سحر عبد المنعم حنفي
أمين الكلية	الأستاذ / أحمد سرى سعد عسل

السادة الأساتذة رؤساء الأقسام العلمية

القسم	رئيس القسم	سكرتير القسم
قسم العلوم التربوية والنفسية	أ.د/أمانى عبد المقصود	أ. / سامية سامى
قسم الاقتصاد المنزلى	أ.د/سعيد مناع جاد الرب	أ. / علا ابوالعباس
قسم التربية الموسيقية	أ.د/ دينا شاكر	أ. / نشوى محمد جمعه
قسم التربية الفنية	أ.د./ميلاد ابراهيم متى	أ. / صبري عيد شلش
قسم تكنولوجيا التعليم	أ.م.د/ أحمد مصطفى عصر	أ. / إيناس نبوي
قسم الاعلام التربوى	أ.د./حنان حسنى مشرف على القسم	أ. / جمعة عبد الفضيل

تليفونات الكلية

048/3443437	مكتب أ.د/ عميد الكلية
048/3447071	مكتب أ.د/ وكيل الكلية لشئون التعليم والطلاب الكلية
048/3448749	مكتب أ.د/ وكيل الكلية للدراسات العليا
048/3445080	أمين الكلية
048/3443436	سويتش الكلية
0483443437	فاكس الكلية

وحدة ضمان الجودة

تعد وحدة ضمان الجودة في الكلية من أهم الوحدات والتي تقوم باستراتيجيات التطوير والدعم المستمر للنهوض بالعملية التعليمية والبحث العلمي للوصول الى اعتماد الكلية وفق متطلبات الجودة

رؤية الكلية

. تسعى كلية التربية النوعية جامعة المنوفية الي التميز والمنافسة بين نظائرها علي المستوى

القوومي

في المجالات المختلفة (التعليمية – البحث العلمي والمشاركة المجتمعية وتنمية البيئة) وبما يحقق رضا الأطراف المستفيدة.

رسالة

كلية التربية النوعية إحدى كليات جامعة المنوفية تعد خريجاً تربوياً في تخصصات نوعيه مختلفه وهي:

(الاقتصاد المنزلي-التربية الفنيه-تكنولوجيا التعليم والحاسب الآلي- الاعلام التربوى (مسرح صحافه)- التربية الموسيقيه) وتمشياً مع احتياجات سوق العمل ولديه مهارات البحث العلمي كما تستخدم امكاناتها الماديه والبشريه في خدمة البحث العلمى والمشاركه المجتمعيه وتنميئه البيئه .

القيم الأساسية للكلية:-

راعيت كلية التربية النوعية جامعة المنوفية أن يحكم أدائها العام مجموعة من القيم الأساسية والتي تتمثل في:-

1- الانتماء الوطني والحفاظ علي الهوية المصرية.

- 2- النزاهة والشفافية.
- 3- السعي الجاد نحو التمييز والمنافسة.
- 4- مصلحة الطالب هي البداية والنهاية لسياسات وقرارات الجامعة والكلية.
- 5- الحرص علي كسب ثقة المجتمع المحلي.
- 6- التقييم الذاتي المستمر كأساس للتطوير.

سياسات الكلية:-

تعد السياسات هي مرشدا لاتخاذ كل القرارات علي جميع المستويات الإدارية وفي جميع قطاعات الكلية والتي تتضمن ما يلي:-

- 1- احترام وتقدير قدرات الفرد المعرفية والذهنية والفنية والإنسانية وطاقاته الإبداعية وطموحاته وتوظيف البيئة المناسبة له لكي يوظف كل طاقاته لتحقيق رسالة الكلية.
- 2- مصلحة ورضا الطلاب في مقدمة اهتمامات إدارة الكلية.
- 3- توكيد وضمان جودة التعليم.
- 4- الدعم المستمر للبحث العلمي ورعاية الباحثين والموهوبين.
- 5- المشاركة المجتمعية وتنمية الحرف البيئية.
- 6- التفاعل مع المجتمع المحلي.
- 7- إتباع المنهج العلمي في إدارة كافة الأنشطة.
- 8- تشجيع ودعم التفوق والابتكار.
- 9- المحافظة على الموروث الثقافي والفني.

الغايات العامة للكلية.

تمثل الغاية العامة النتائج النهائية المطلوب تحقيقها في الأجل الطويل وتكون غالبا غير محدود بفترة زمنية ولا تعبر عن الكم ولا كنها تعبر عن الكيف وتمثل مؤشرات النجاح لتحقيق الرسالة وفي ضوء رؤية ورسالة الكلية فقد توصلنا إلي غايات عامة علي النحو التالي :-

- 1- توسع مؤسسى هادف يفتح آفاق علمية جديدة
 - 2- إعداد أجيال من الخريجين مواكبين لروح العصر ومتطلبات سوق العمل
 - 3- رفع كفاءة وفاعلية الدراسات العليا وتشجيع البحث العلمي
 - 4- ضمان جودة التعليم والاعتماد للكلية .
 - 5- مكانه رفيعة للكلية بين نظرائها وكسب ثقة المجتمع
 - 6- عضو هيئة تدريس ذو جدارات علمية ومهنية متميزة إقليميا وعالميا.
 - 7- المشاركة في التنمية المستدامة وخدمة المجتمع والبيئة
 - 8- وجود هيكل تنظيمي ملائم وجهاز ادارى كفاء
- للإتصال بالوحدة :

المدير التنفيذي للوحدة	ا.د/ جمعة حسين عبد الجواد
نائب رئيس الوحدة	أ.م.د / هيام مصطفى
المسئول الإداري لوحدة الجودة	أ / أيمن مصطفى
01001196384 01004225194	تليفونات الوحدة :

الفريق الإداري للوحدة:

المسئول الادارى للوحدة	أ / أيمن مصطفى محمد محمود
إداري	أ / أسماء السيد جاد
	أ / أمل حامد الجندي
	أ / حاتم السيد سالم

رعاية الشباب والاتحادات الطلابية

تهدف رعاية الشباب إلي إطلاق طاقات الشباب وصقل مواهبهم وتنمية قدراتهم على التفكير والعمل وتدريبهم على القيادة وتحمل المسؤولية وذلك عن طريق الأنشطة الثقافية والرياضية والفنية والاجتماعية والدينية والجوالة .

إدارة رعاية الشباب

السيد الأستاذ/ منتصر سند على فايد		
مدير الإدارة		
أ/محمد محمد أبو سالم	رئيس قسم	أ / فاطمة صبرى أحمد
أ/محمد حسان ابوالنيل	مسئول النشاط الرياضي	مسئول النشاط الثقافي
أ/محمد عادل على حداد	مسئول النشاط الاجتماعي	
أ/ شريف محمد عبد الجليل	مسئول النشاط الفني	
أ/ عبدالوهاب محمد عبد الوهاب	مسئول النشاط العلمي	

م	اللجنة	مستشار اللجنة	مشرف اللجنة
1	الأسر	د0 هشام رشدي	محمد عادل الفار-محمدحسان
2	النشاط الرياضي	د0 محمد فؤاد	محمد حسان - عبدالوهاب محمد
3	النشاط الثقافي والاعلامى	د0 رشا مبارك	فاطمة صبرى
4	النشاط الفني	د0 عبد المنعم أبو شونة	شريف محمد عبد الجليل
5	الجولة و الخدمة العامة	د0 محمد سرور	عبدالوهاب
6	النشاط الاجتماعي و الرحلات	د0 عبد الحميد عامر	فاطمة صبرى - محمد عادل
7	النشاط العلمي والتكنولوجي	أ0م0د أحمد عصر	شريف محمد - عبدالوهاب محمد

م	الأسرة	رائد الأسرة	م	الأسرة	رائد الأسرة
1	طلاب من أجل مصر	أ.د/ محمد زيدان عبد الحميد	6	ذاتك	د/ إجمى الطوخي
2	صحبة خير	أ.م.د/ هيام مصطفى	7	جرين هاند	د/ منى حبرك
3	شباب أذ التحدي	أ.م.د/ زينب صلاح	8	الفتح	د/ محمود حامد
4	تغريدة	د/ رباب صلاح السيد	9	خدمة المجتمع	د/ لبنى فريد
5	أجمل ما فينا	د/ شرين البحيري	10	إيد على إيد	د/ شيماء عطا

الاتحادات الطلابية

الاتحادات الطلابية هي التنظيمات الشرعية الممثلة لطلاب الكليات والمعاهد والجامعات في مصر وتهدف إلي تحقيق ما يلي :

- تنمية القيم الروحية والأخلاقية وترسيخ الوعي الوطني والقومي وإعلاء قيمة الانتماء والولاء وتعميق أسس الديمقراطية وحقوق الإنسان والمواطنة لدى الطلاب والعمل بروح الفريق مع كفاءة التعبير عن آرائهم في إطار التقاليد والأعراف الجامعية .
- صقل مواهب الطلاب وتنمية قدراتهم ومهاراتهم وتوظيفها بما يعود بالفائدة على الطالب ومؤسسته التعليمية والوطن .
- تكوين الأسر والجمعيات والنوادي العلمية مع تنظيم أسلوب الاستفادة من طاقات ومهارات الطلاب والعمل على دعم أنشطتهم وتنمية قدراتهم الإبداعية .
- تنظيم الأنشطة الطلابية الرياضية والاجتماعية والكشفية والفنية والثقافية والتكنولوجية وغيرها وتوسيع قاعدة المشاركة وتجهيز الطلاب
- على المشاركة وتشجيع المتميزين فيها

تشكيل الاتحادات الطلابية

- تشكل الاتحادات الطلابية من طلاب الكليات والمعاهد الجامعية النظاميين وطلاب الانتساب الموجهه المقيدين بها لنيل درجة البكالوريوس أو الليسانس ويشترط فيمن يتقدم للترشيح لعضوية لجان مجالس الاتحادات أن يكون :
- متمتعاً بجنسية جمهورية مصر العربية
 - متصفاً بالخلق القويم والسمعة الحسنة
 - طالبا مستجداً في فرقته
 - مسدداً الرسوم الدراسية
 - له نشاط فعال ومستمر في مجال عمل اللجنة التي يرشح نفسه فيها
 - لم يسبق أن وقع عليه أي من الجزاءات المنصوص عليها في المادة 183 من لائحة القانون رقم 49 لسنة 1972 بشأن تنظيم الجامعات ، أو تقرر إسقاط أو وقف عضويته بأحد الاتحادات الطلابية أو لجانها .

لم يسبق أن حكم عليه بعقوبة مقيدة للحرية ويحق لطلاب الانتساب والتعليم المفتوح والوافدين وطلاب الدراسات العليا المسددين للرسوم الدراسية ممارسة أوجه النشاط الخاص بالاتحاد دون أن يكون لهم حق الانتخاب أو الترشيح0

لجان الاتحاد

يضم اتحاد طلاب الكلية أو المعهد أو الجامعة اللجان التالية :

لجنة الأسر : وتختص بتشجيع تكوين الأسر ودعم نشاطها في كافة المجالات والتنسيق فيما بينها .

لجنة النشاط الرياضي : وتختص بتنظيم وتشجيع ممارسة الأنشطة الرياضية بكافة انواعها وتكوين الفرق الرياضية وإقامة المباريات والمسابقات الرياضية بهدف تنمية المواهب الرياضية .

لجنة النشاط الثقافي والإعلامي : وتختص بتنظيم أوجه النشاط الثقافي والإعلامي وتنمية الوعي بقضايا الوطن بما يرسخ مفاهيم المواطنة والديمقراطية ونشر ثقافة حقوق الإنسان والمشاركة المجتمعية والعمل العام وتنمية طاقات الطلاب الإبداعية والثقافية والإعلامية .

لجنة النشاط الفني : وتختص بتنظيم الأنشطة الفنية للطلاب بهدف إبراز مواهبهم وصقل إبداعاتهم الفنية في مجالات الفنية.

لجنة الجواله والخدمة العامة : وتختص بدعم الحركة الكشفية والمشاركة في مشروعات الخدمة العامة ، وتنفيذ برامجها لخدمة البيئة والمجتمع .

لجنة النشاط الاجتماعي والرحلات : وتختص بتنظيم الرحلات والمعسكرات الاجتماعية والثقافية والترفيهية بهدف تنمية الروابط الاجتماعية وبت روح التعاون بين الطلاب وأعضاء هيئة التدريس والعاملين وتقديم الدعم الاجتماعي لغير القادرين مادياً ومعنوياً

لجنة النشاط العلمي والتكنولوجي : وتختص بعقد الندوات والمحاضرات العلمية بهدف تنمية القدرات العلمية والتكنولوجية ونشر المعرفة إنتاجاً وتطبيقاً عن طريق نوادي العلوم والجمعيات العلمية .

تشكيل لجان الاتحاد

- تشكل كل لجنة من لجان الاتحاد سنوياً من طالبين عن كل فرقة دراسية يتم انتخابهما
- انتخاباً مباشراً على أن ينتخب من بينهم أمين وأمين مساعد على مستوى الكلية أو المعهد

تشكيل مجلس اتحاد طلاب الكلية

يشكل مجلس اتحاد طلاب الكلية أو المعهد سنوياً من :

- الأمناء والأمناء المساعدين للجان جميع الفرق الدراسية على أن ينتخب من بينهم أمين وأمين مساعد للمجلس .
- يقوم عميد الكلية أو المعهد باختيار مستشار لكل لجنة من لجان مجلس الاتحاد من بين أعضاء هيئة التدريس ممن لهم خبرة في مجال نشاط اللجنة ، للعمل تحت إشراف وكيل الكلية لشئون التعليم والطلاب لتقديم الدعم والتوجيه والمشورة للجنة .
- يكون مدير رعاية الشباب في الكلية أو المعهد أميناً لصندوق المجلس .

اختصاصات مجلس اتحاد الكلية

يختص مجلس اتحاد طلاب الكلية أو المعهد بما يلي :

- رسم سياسة اتحاد طلاب الكلية أو المعهد
- تنسيق العمل بين لجان الاتحاد
- اعتماد برامج عمل لجان مجلس اتحاد طلاب الكلية أو المعهد
- توزيع الاعتمادات المالية الخاصة باتحاد طلاب على اللجان
- العمل على توثيق العلاقة مع الاتحادات الطلابية الأخرى بكليات ومعاهد الجامعة.
- اعتماد الحسابات الختامية للاتحاد ووضع الموازنات السنوية للاتحاد
- وتبلغ قرارات المجالس إلى وكيل الكلية أو المعهد لشئون التعليم والطلاب في خلال أسبوع من صدورها وتعتبر قرارات المجالس سارية المفعول بعد اعتمادها من وكيل الكلية أو المعهد لشئون التعليم والطلاب

تشكيل مجلس اتحاد الجامعة

يشكل مجلس اتحاد طلاب الجامعة سنوياً من :

- الأمين والأمين المساعد ويتم انتخابهما من بين الأمناء والأمناء المساعدين بالكليات والمعاهد .
- الأمناء والأمناء المساعدين للجان ويتم انتخابهم من بين الأمناء والأمناء المساعدين للجان المناظرة على مستوى الكليات والمعاهد .

- يقوم رئيس الجامعة باختيار مستشار لكل لجنة من لجان مجلس الاتحاد من بين أعضاء هيئة التدريس ممن لهم خبرة في مجال الأنشطة الطلابية للعمل تحت إشراف نائب رئيس الجامعة لشئون التعليم والطلاب لتقديم الدعم والتوجيه والمشورة للجنة .
- يكون مدير رعاية الشباب بالجامعة أميناً لصندوق المجلس .

اختصاصات مجلس اتحاد الجامعة

يختص مجلس اتحاد طلاب الجامعة بما يلي :

- رسم سياسة اتحاد طلاب الجامعة .
- تنسيق العمل بين لجان الاتحاد
- اعتماد برامج عمل لجان مجلس اتحاد طلاب الجامعة .
- توزيع الاعتمادات المالية الخاصة باتحاد الطلاب على لجان والأنشطة المختلفة للاتحاد
- اعتماد الحسابات الختامية ووضع الموازنات السنوية للاتحاد .
- العمل على توثيق العلاقة مع الاتحادات الطلابية بالجامعات الأخرى، وتبلغ قرارات المجلس إلي نائب رئيس الجامعة لشئون التعليم والطلاب في خلال أسبوع من صدورها وتعتبر قرارات المجلس سارية المفعول بعد اعتمادها من نائب رئيس الجامعة لشئون التعليم والطلاب .

السياسة المتبعة لتكريم الطلاب المتفوقين

- عمل حفل تكريم للطلاب المتفوقين دراسياً ومنحهم شهادات تقدير للأول والثاني لكل فرقة وشعبة
- يتم منح الطلاب الحاصلين على تقدير جيد جداً والحاصلين في الثانوية العامة على 80% وأكثر على 84 جنيه سنوياً

- يتم منح الطلاب الحاصلين على جيد جداً والحاصلين في الثانوية العامة على اقل من 80% على 60 جنيه سنويا
- يمنح الطلاب الحاصلين على تقدير امتياز على 120 جنيه
- الرحلات التعليمية والزيارات الميدانية**
- يتم عمل رحلات تعليمية إلى الآثار الإسلامية القديمة والحديثة منها مسجد عمرو بن العاص ومسجد أحمد بن طولون ومسجد محمد على بالقلعة والمتحف الإسلامي .
- يتم عمل رحلات تعليمية إلى الأماكن القبطية القديمة والحديثة ومنها المتحف القبطي والكنيسة المعلقة وبعض الكنائس المصرية القديمة
- يتم عمل رحلات تعليمية إلى الآثار المصرية القديمة مثل المتحف المصري ،الأهرامات .
- عمل رحلات إلى مدينة الأقصر وأسوان والمتحف الروماني وقلعة قايتباي .
- عمل رحلات تعليمية فنية مثل متحف محمد محمود ،محمود مختار ،دار الأوبرا المصرية ، متحف الفن الحديث بالإسكندرية ،المتحف الروماني ،متحف الأحياء المائية والبحرية .
- زيارة متحف الخزف وبانو راما حرب أكتوبر وزيارة مجموعة من المسارح منها المسرح العائم ومسرح البالون ومسرح الطفل
- يتم عمل زيارات ميدانية للكلية وذلك لمجموعة من المدارس في المراحل التعليمية المختلفة من رياض الأطفال ،ابتدائي ، اعدادى ، ثانوي .
- يتم عمل زيارات إلى مدارس ذوى الاحتياجات الخاصة ومجموعة من دور المسنين والجمعيات الخيرية.
- يتم عمل حفلات ترفيهية وتكريم للطلاب ذوى الاحتياجات الخاصة والأيتام .

اللجنة الرياضية

يتم رعاية الطلاب رياضياً من خلال تنمية المهارات الفنية للألعاب الرياضية والتعريف بقوانين الألعاب المختلفة وتنمية اللياقة البدنية والنفسية والاجتماعية للطلاب من خلال ممارسة الأنشطة الرياضية والتدريب عليها وتنفيذ المسابقات وعمل مباريات ومنافسات ودورات رياضية بين الطلاب في الألعاب الرياضية المختلفة والاشتراك في المنافسات و البطولات بين الكليات في

الجامعة والتي تنظمها الجامعة المتمثلة في الإدارة العامة لرعاية الطلاب بالجامعة (رعاية الشباب).

صندوق التكافل الاجتماعي :

صدر القرار الجمهوري رقم 265 لسنة 1979 والمعدل بقرار رئيس الجمهورية رقم 378 لسنة 1984 بإنشاء صناديق التكافل الاجتماعي لطلاب الجامعة والكليات وتهدف هذه الصناديق إلى :

- 1- تحقيق الضمان الاجتماعي للطلاب المحتاجين بصورة مختلفة من تأمين او رعاية اجتماعية وتقديم المساعدات.
- 2- المساهمة في تنفيذ الخدمات الطلابية المختلفة.
- 3- العمل على حل المشاكل التي تواجه الطلاب وتحول بينهم وبين الاستمرار الهادئ في دراستهم بسبب عجز دخولهم المالية .

ويقوم صندوق التكافل الاجتماعي بالكليات والإدارة العامة للجامعة لتقديم المساعدات المادية والعينية للطلاب غير القادرين والتي لا تسمح ظروفهم الاجتماعية بمواصلة مشوارهم التعليمي ويقوم العاملین بهذا الصندوق ببحث حالات هؤلاء الطلاب والوقوف بجانبهم طوال سنوات الدراسة حتى يتسنى لهم تكملة مشوارهم التعليمي بنجاح.

ويوجد بالجامعة:

- صندوق مركزي للتكافل الاجتماعي لطلاب الجامعة يرأس مجلس إدارته السيد الأستاذ الدكتور نائب رئيس الجامعة لشئون التعليم والطلاب.
- صندوق التكافل الاجتماعي لطلاب كل كلية يرأس مجلس إدارته السيد الأستاذ الدكتور وكيل الكلية لشئون التعليم والطلاب.

كيفية الحصول علي الإعانة من الصندوق :

للحصول علي إعانة صندوق التكافل الاجتماعي عليك اتباع الأتي :

أولاً: بالنسبة للكلية :

- التقدم لرعاية الشباب بسحب استمارة التكافل الاجتماعي.

▪ تملأ هذه الاستمارة بمعرفة الطالب ثم بعد ذلك عمل بحث اجتماعي وإحضار مفردات المرتب أو المعاش إن كان ولي الأمر موظفاً أو بيان حيازة زراعية من الجمعية الزراعية الي تتبعها .

- تقديم هذه المستندات إلى رعاية الشباب بالكلية لفحصها وتحديد مدى استحقاق الطالب .
- في حالة ثبوت استحقاق الطالب للمساعدة تقوم الكلية بصرف الأمانة اللازمة.

ثانياً: للحصول علي مساعدة من الصندوق المركزي عليك بالآتي :

- التقدم بطلب للسيد أ.د/ عميد الكلية أو رائد الاتحاد تطلب فيه المساعدة من الصندوق المركزي .
- يقوم أ.د/ عميد الكلية بالتأشير علي الطلب وتحويله للسيد أ.د/ نائب رئيس الجامعة لشئون التعليم والطلاب والذي يحوله إلى الإدارة العامة لرعاية الشباب للجامعة .
- تقوم إدارة النشاط الاجتماعي والعاملين بالصندوق بفحص طلبات المساعدة من الصندوق المركزي وتحديد مدى أحقية الطالب ثم تقوم بصرف المساعدة اللازمة .

مكافآت المتفوق لطلاب الكلية

للطالب المستجد المتفوق في شهادة الثانوية العامة 120 جنيهاً (مائة وعشرون جنيهاً سنوياً) إذا كان الطالب من الثلاثين الأوائل .

- مبلغ 84 جنيهاً للطالب المستجد الحاصل على 80% في الثانوية العامة .
- يمنح الطالب الحاصل على تقدير ممتاز في امتحان النقل 120 جنيهاً .
- يمنح الطالب الحاصل على تقدير جيد جداً في امتحان النقل 60 جنيهاً .
- من يحافظ على تقدير جيد جداً يمنح منحة قدرها 84 جنيهاً سنوياً .
- وتصرف هذه المكافآت على أقساط شهرية ابتداءً من السنة التالية لحصول الطالب على التقدير المذكور .

▪ الطالب المتفوق رياضياً الحائز على الميدالية الذهبية في أي لعبة من الألعاب في دورة الشهيد الرفاعي والتي ينظمها الاتحاد الرياضي للجامعات منحة قدرها 84 جنية .

الخطوات التي يتبعها الطالب الذي يلتحق بالكلية لأول مرة :-

- بعد ظهور نتيجة التنسيق يتوجه الطالب الى الكلية المرشح إليها بمكتب شئون التعليم والطلاب لاستفتاء الأوراق المطلوبة

- بعد استيفاء الاوراق المطلوبة وسداد الرسوم الدراسية المقررة يتم توجيه الطالب بخطاب الى الادارة الطبية بالكلية لتوقيع الكشف الطبى عليه
- لا يحق للطالب المستجد القيد بالكلية الا بعد سداد الرسوم الدراسية وعمل اختبارات المقابلة الشخصية واللياقة

إجراءات استخراج كرنيه الكلية

يقدم الايصال الدال على سداد الرسوم المستحقة عن العام الدراسي وتقديمها الى شئون الطلاب ومرفق معه صورة شخصية حديثة للطالب مع تقديم إثبات الشخصية للإطلاع عليها .

إجراءات استخراج شهادة قيد

يتم تقديم طلب إلى مسئول الفرقة المقيد بها الطالب باسم السيد الأستاذ الدكتور عميد الكلية يلصق به طابع الجامعة مع تسديد رسوم شهادة القيد بخزينة الكلية .

إجراءات اشتراك المواصلات العامة

التقدم إلى المسئول المختص بالفرقة المقيد بها الطالب بنموذج الاشتراك مستوفي كافة البيانات مع تقديم عدد 2 صورة شخصية للطالب مع سداد الرسوم الدراسية.

إجراءات استخراج البطاقة الشخصية

التقدم إلى المسئول المختص بالفرقة المقيد بها الطالب بنموذج البطاقة الشخصية مع ايصال سداد الرسوم الدراسية وتقوم شئون الطلاب بإعتمادها وتسليمها للطالب.

إجراءات سداد الرسوم الدراسية

التوجه الى المسئول المختص بالفرقة المقيد بها الطالب لسحب اذن دفع التوجه إلى خزينة الكلية لسداد الرسوم المطلوبة والحصول على إيصال من الخزينة يفيد السداد يتم تقديمه لشئون الطلاب لتسجيل الايصال .

إجراءات التحويل من الكلية

- يتقدم الطالب بطلب للحصول على بيان حالة موضحا به كافة بياناته.
- يستوفي الطالب الدمغات والرسوم المطلوبة لاستخراج بيان الحالة .
- تقوم الكلية بإرسال الطلب إلى مكتب التحويلات المركزي بالجامعة لإعتماده ثم يرسل إلى الكلية المطلوب التحويل إليها ثم يستوفي ما هو مطلوب من مستندات.

إجراءات التحويل إلى الكلية

يتم التحويل الى كلية عن طريق :-

- يتقدم الطالب إلى مكتب التحويلات المركزية بإدارة الجامعة ومعه البطاقة الشخصية - بطاقة الترشيح - إثبات السكن .
- يقوم الطالب بسحب طلب التحويل بعد تدوين كافة البيانات الخاصة به .
- يقوم الطالب بتسليمه إلى المسئول المختص مع أخذ الايصال الدال على التسليم .

الإعذار

الطالب له الحق في التقدم بإعذار فرصتين متتاليتين أو متفرقتين خلال سنوات الدراسة بالكلية ويجوز في حالة الضرورة بقرار من مجلس الجامعة الموافقة على فرصة ثالثة للطالب.

أ-الإعذار المرضية

- على الطالب التقدم لقسم شؤون التعليم والطلاب بطلبات الاعتذار عن دخول الامتحانات قبل بدء الامتحانات أو أثناءها أو بعدها بمدة لا تزيد عن يومين مؤيدة بالشهادات المرضية الازمة لمرض الطالب بعد عرضها على اللجنة الطبية لتقريراعتماد العذر من عدمة بعد توقيع الكشف الطبى على الطالب بمعرفة اللجنة الطبية.
- لايجوز قبول أعذار مرضية بعد يومين من نهاية مواعيد امتحانات نهاية العام بأى حال من الاحوال .
- اذا أصيب الطالب بمرض مفاجئ أثناء تأدية الامتحان فى احدى المواد فيمكن قبول اعتذاره عن أداء الامتحان فى تلك المادة اذا أقر طبيب اللجنة ذلك واعتمد التقرير من رئيس لجنة الامتحان .
- لا يجوز اعتماد الشهادة المرضية التى يقوم بإرسالها الطلاب المتواجدين خارج البلاد الا اذا كانت تلك الشهادة صادرة من احدى المستشفيات موثقة ومصدق عليها من الجهات المصرية المختصة.
- يمكن اعتبار الاستدعاء للخدمة العسكرية أوالاحتياط من الاعذار غير المرضية اذا تم الاستدعاء قبل الامتحان مباشرة أو أثناءه ويقدم الطالب ما يفيد ذلك لادارة الكلية .

ب-الإعذار الاجتماعية :

- لمجلس الكلية أن ينظر كذلك فى الاعذار الاجتماعية عن أداء الامتحان فى الحالات الاتية
- وفاة أحد الاقارب حتى الدرجة الثالثة .

- الكوارث المفاجئة يوم الامتحان أواليوم السابق له .
- مرافقة أحد الاقارب للعلاج للخارج حتى الدرجة الثالثة .
- ويتقدم الطالب بكافة المستندات الرسمية الدالة على حقيقة ذلك الاعذار ويعرض على مجلس الكلية لإقرارها.

إيقاف القيد

يجوز لمجلس الكلية أن يوقف قيد الطالب لمدة سنتين دراسيتين متتاليتين أو متفرقتين خلال مدة الدراسة بالكلية إذا تقدم بعذر مقبول أو في حالة الضرورة يجوز لمجلس الجامعة زيادة مدة وقف القيد .

حالات إيقاف القيد

- يمكن إيقاف قيد الطالب عن الدراسة في الحالات الآتية
- التجنيد لتأدية الخدمة العسكرية أو الاستدعاء للخدمة والاحتياط .
- مرافقة الزوج أو الزوجة بالخارج .
- المرض الطويل .
- الوضع .
- السجن أو التحفظ أو الاعتقال .
- تأخر قبول أو وصول ملفات الطلاب .

الحضور والمواظبة

حيث ان هذه الكلية كلية عملية فلا يحق للطالب الغياب عن المحاضرات والسكاشن العملية اكثر من 25 % وبذلك تكون نسبة الحضور لا تقل عن 75% وعليه يحرم الطالب من دخول الامتحان التحريري في المادة اذا تجاوز هذة النسبة المقررة بعد انذاره ثلاث مرات .

نظام تأديب الطالب

يعتبر مخالفة تأديبية كل إخلال بالقوانين واللوائح والتقاليد الجامعية وعلى الأخص :
الأعمال المخلة بنظام الكلية أو المنشآت الجامعية . طبقا للمادة 124 من قانون تنظيم
الجامعات 49 لسنة 1972 م .

- تعطيل الدراسة أو التحريض عليه أو الامتناع المدبر عن حضور الدروس والمحاضرات والأعمال الجامعية الأخرى التي تقتدى اللوائح بالمواظبة عليها .
- كل فعل يتنافى مع الشرف والكرامة أو مخل بحسن السير والسلوك داخل الجامعة أو خارجه.
- كل إخلال بنظام الامتحانات أو الهدوء اللازم له وكل غش فى امتحان او شروع فيه.
- كل إتلاف للمنشآت والأجهزة أو المواد أو الكتب الجامعية أو تبديدها .
- كل تنظيم للجامعات داخل الجامعة أو الاشتراك فيها بدون ترخيص سابق من السلطات الجامعية المختصة.
- توزيع النشرات أو إصدار جرائد بأية صورة بالكليات أو جمع توقيعات بدون ترخيص سابق من السلطات الجامعية المختصة.
- الاعتصام داخل المباني الجامعية أو الاشتراك فى مظاهرات مخالفة للنظام العام أو الآداب .

مخالفات الطالب فى الامتحانات

طبقا للمادة 125 من قانون تنظيم الجامعات لسنة 1972

كل طالب يرتكب غشا فى امتحان أو شروع فيه ويضبط فى حالة تلبس يخرجه العميد أو من ينوب عنه من لجنة الامتحان ويحرم من دخول الامتحان فى باقى المواد ويعتبر الطالب راسبا فى جميع مواد هذا الامتحان ويحال إلى مجلس التأديب .
أما فى الاحوال الاخرى فيبطل الامتحان بقرار من مجلس التأديب أو مجلس الكلية ويترتب عليه بطلان الدرجة العلمية إذا كانت قد منحت للطالب قبل كشف الغش .

العقوبات التأديبية:

طبقا للمادة 126 من قانون تنظيم الجامعات لسنة 1975 م

- تنبيه شفاهية أو كتابة.
- الإنذار.
- الحرمان من بعض الخدمات الطلابية.
- الحرمان من حضور دروس أحد المقررات لمدة لا تتجاوز شهر.
- الفصل من الكلية لمدة لا تتجاوز شهرا.
- الحرمان من الامتحان فى مقرر أو أكثر.
- وقف قيد الطالب لدرجة الماجستير أو الدكتوراه لمدة لا تتجاوز الشهرين أو لمدة فصل دراسى
- إلغاء امتحان الطالب فى مقرر أو أكثر.
- الفصل من الكلية لمدة لا تتجاوز فصلا دراسيا.
- الحرمان من الامتحان فى فصل دراسى واحد أو أكثر.
- حرمان الطالب من القيد للماجستير أو للدكتوراة لمدة فصل دراسى أو أكثر.
- الفصل من الكلية لمدة لا تزيد عن فصل دراسى.
- الفصل النهائى من الجامعة ويبلغ قرار الفصل للجامعات الأخرى ويترتب عليه عدم صلاحية الطالب للقيد أو التقدم إلى الامتحان فى جامعات جمهورية مصر العربية.
- ويجوز الأمر بإعلان القرار الصادر بالعقوبة التأديبية داخل الكلية ويجب إبلاغ القرار إلى ولى الأمر.

العقوبات التأديبية:

- تنبيه شفاهية أو كتابة.
- الإنذار.
- الحرمان من بعض الخدمات الطلابية.
- الحرمان من حضور دروس أحد المقررات لمدة لا تتجاوز شهر.
- الفصل من الكلية لمدة لا تتجاوز شهرا.
- الحرمان من الامتحان فى مقرر أو أكثر.
- وقف قيد الطالب لدرجة الماجستير أو الدكتوراه لمدة لا تتجاوز الشهرين أو لمدة فصل دراسى
- إلغاء امتحان الطالب فى مقرر أو أكثر.
- الفصل من الكلية لمدة لا تتجاوز فصلا دراسيا.
- الحرمان من الامتحان فى فصل دراسى واحد أو أكثر.
- حرمان الطالب من القيد للماجستير أو للدكتوراة لمدة فصل دراسى أو أكثر.
- الفصل من الكلية لمدة لا تزيد عن فصل دراسى.
- الفصل النهائى من الجامعة ويبلغ قرار الفصل للجامعات الأخرى ويترتب عليه عدم صلاحية الطالب للقيد أو التقدم إلى الامتحان فى جامعات جمهورية مصر العربية.
- ويجوز الأمر بإعلان القرار الصادر بالعقوبة التأديبية داخل الكلية ويجب إبلاغ القرار إلى ولى الأمر.
- وتحفظ القرارات الصادرة بالعقوبات التأديبية عدا التنبيه الشفوى بملف الطالب ولمجلس الجامعة أن يعيد النظر فى القرار الصادر بالفصل النهائى بعد مضى ثلاث سنوات على الأقل من تاريخ صدور القرار.

التزامات الطالب الجامعى

أولا: حقوق الطالب الجامعى :

- حق الحصول على المهارات التعليمية والتفكيرية التى تساعد على بناء الذات والنجاح والتفوق فى المسيرة الجامعية .
- المساواة فى المعاملة والاستفادة من الخدمات المتاحة بالجامعة وعدم التمييز بين الطلاب .
- حق الشكوى والتظلم فى أى أمر جامعى عب ادارة الكلية .

- الحق فى تقديم الاقتراحات والافكار التى تسهم فى تطوير الاداء التعليمى أو الخدمات والانشطة التعليمية .
- الحق فى ممارسة الأنشطة الطلابية والتعبير عن القدرات الذاتية الكامنة وتطويرها عبر الاشتراك فى الأنشطة .
- حق الحصول على المعلومات الخاصة بالنشاط الطلابى بالكلية والجامعة وكذلك اللوائح والقوانين المرتبطة به وبالعملية التعليمية مثل اهداف المقررات الدراسية وطرق التقويم ومواعيد الامتحانات والوضع الدراسى ولوائح الغياب وغيرها .
- عدم التدخل فى الشؤون الخاصة والمحافظة على خصوصيات وسرية معلوماته الشخصية .
- حرية البحث العلمى فى الموضوعات المختلفة للاغراض العلمية بما يتفق مع الضوابط الاخلاقية والمجتمعية واعتبارات المصلحة القومية .

ثانيا - مسؤوليات الطالب الجامعى

فى مقابل الحقوق هناك دائما واجبات تتمثل فى مسؤوليات الطالب طوال دراسته الجامعية عليه تحملها والالتزام بها، ذلك لان الاخلال بها يؤدى الى اعاقه مسيرة الطالب التعليمية وتعرضه لعقوبات تاديبية تصل الى حد الفصل من الجامعة .

وتشمل هذه المسؤوليات ما يلى

- 1- عدم الاخلال بنظام الامتحان او ممارسة الفس او الشروع فيه بكافة انواعه مثل طلب المساعدة من الاخرين او تقديمها لهم اثناء الامتحانات او حيازة مذكرات او تليفون محمول اثناء الامتحانات .
- 2- الامتناع عن كل فعل يتنافى مع الشرف والكرامة او مخل بحسن السير والسلوك داخل الجامعة او خارجها .
- 3- استثمار الحياة الجامعية فى الاستزادة بالعلم والمعرفة وبنا الذات .
- 4- احترام سلطة المحاضرة فى القاعة الدراسية وعدم الاعتداء على المحاضرات من خلال التشويش او الدخول بدون استئذان او الاعتراض على قرارات القائم بالتدريس على نحو يقلل من هيبة المحاضر ومكانته .

- 5- المواظبة على قراءة ومتابعة اللوائح والقوانين والاعلانات والنشرات الصادرة من ادارة الكلية والابتعاد عن السلبية والاتكالية فى الحصول على المعلومات المختلفة مع التحقق من صحة المعلومات من مصدرها الرسمى .
- 6- الحفاظ على الممتلكات الجامعية وعدم العبث بها او استخدامها فى غير المجال الذى خصصت له او اساءة استخدامها وكذلك الاحجام عن الكتابة على الجدران والمناضد وغيرها
- 7- احترام حريات وخصوصيات الاخرين وعدم الاساءة اليهم او التشهير بهم .

المدينة الجامعية :

تم انشاء المدينة الجامعية (للطالبات) باشمون هذا العام استوعبت حوالى مائة طالبة للعام الجامعى 2018/2017 وتقوم ادارة المدينة بتسكين الطالبات والاشراف عليهم 0

وحدة الأزمات والكوارث

رؤية الوحدة

تسعى وحدة إدارة الأزمات والكوارث بكلية التربية النوعية جامعة المنوفية إلي تحقيق التميز في إدارة الأزمات على مستوى الجامعة والجامعات المصرية بغرض تحقيق أعلى درجات الأمان عند أداء المهام التعليمية والبحثية.

رسالة الوحدة

إنشاء نظام داخلي فعال لتوفير الأمن والسلامة في منشآت الكلية.

أهداف الوحدة

- توفير الأمن والسلامة للموارد البشرية بالكلية (أعضاء هيئة التدريس - طلاب - موظفين - عمال).
- التخطيط لإتخاذ اجراءات وقائية لتأمين منشآت الكلية والأفراد ضد الحرائق والكوارث والأزمات.
- تحقيق معايير الأمن والسلامة .
- نشر ثقافة إدارة الأزمات وتوعية العاملين بالكلية وتدريبهم على سبل التعامل معها حال وقوعها.
- التنبأ بالأزمات ممكنة الحدوث في حرم الكلية وتحديد آليات الوقاية منها.
- دراسة التقارير الدورية التي تتناول الأزمات والكوارث وسبل التغلب عليها وكيفية الاستعادة منها.

دور ومهام وحدة إدارة الأزمات والكوارث بالكلية

يحدد دور ومهام وحدة إدارة الأزمات والكوارث طبقاً للمنظومة القومية لإدارة الأزمات إلى ثلاث مراحل على النحو التالي:

المرحلة الأولى (ما قبل الأزمة / الحدث الطارئ / الكارثة) ويتم فيها

- 1- تحليل البيئة الداخلية.
- 2- تحليل البيئة الخارجية.
- 3- التخطيط (التنبؤ/ التوقع) للأزمات والكوارث المتوقع حدوثها في المدى القريب / المتوسط / البعيد .
- 4- إعداد الخطط ورسم السيناريوهات لدرء الأزمات ومواجهة الكوارث.
- 5- إتخاذ الإجراءات الوقائية لمنع / تسكين الأزمة أو الكارثة.
- 6- الإستعداد للتعامل مع الأحداث مثل تدريب الأفراد وصيانة المعدات.

7- نشر الوعي الثقافي بإدارة الكوارث والأزمات، وعقد ورش عمل تدريبية للإرتقاء بمستوى وكفاءة منسوبي الكلية في هذا المجال.

8- تطوير آليات الرصد والإنذار المبكر في مجال إدارة الأزمات والكوارث كلما كان ذلك ممكناً.

9- تجهيز غرفة عمليات لإدارة الأزمات والكوارث مزودة بأجهزة الاتصال المناسبة.

المرحلة الثانية (مرحلة المواجهة والاحتواء)

1- تنفيذ الخطط والسناريوهات التي سبق إعدادها والتدريب عليها.

2- تنفيذ أعمال المواجهة والإغاثة بأنواعها وفقاً لنوعية الأزمة أو الكارثة.

3- القيام بأعمال خدمات الطوارئ العاجلة.

4- تنفيذ عمليات الإخلاء عند الضرورة.

5- متابعة الحدث والوقوف على تطورات الموقف بشكل مستمر وتقييم وتحديد الإجراءات المطلوبة للتعامل معه.

المرحلة الثالثة: (مرحلة إستعادة التوازن)

1- حصر الخسائر في الأفراد والمنشآت.

2- التأهيل وإعادة البناء (مرحلة استئناف النشاط).

3- وضع أساليب للحماية من أخطار المستقبل المحتملة.

4- تقييم الإجراءات التي تمت للتعامل مع الأزمة أو الكارثة والخروج بالدروس المستفادة.

5- توثيق الحدث وتقديم التوصيات والمقترحات اللازمة وتوجيهها إلى الجهات المعنية للإستفادة منها.

6- تطوير وتحديث الخطط وفقاً للمستجدات من أجل إدارة أفضل.

خطة مقترحة لإدارة الأزمات والكوارث

الهدف من الخطة

1- الإرتقاء بمهارات وقدرات العاملين وأعضاء هيئة التدريس في مواجهة الأزمات والكوارث التي قد تحدث بالكلية.

2- الاهتمام بإستكمال وتطوير الأجهزة والمعدات التي تستخدم في مواجهة الأزمات والكوارث.

المحاور الرئيسية للخطة

1- الاستخدام الأمثل للأجهزة والمعدات.

- 2- نقل وتبادل الخبرات والتجارب الناجحة في مجال مواجهة الأزمات والكوارث سواء كانت طبيعية أو نتيجة لظروف طارئة.
- 3- الاهتمام بالأنظمة التي تعمل بها الوحدات الخدمية في الأقسام المختلفة.
- 4- زيادة كفاءة وحدة مواجهة الأزمات والكوارث والارتقاء بالكوادر العاملة فيها.
- 5- التدريب المستمر على عمل السيناريوهات المختلفة لمواجهة الأزمات.
- 6- تجميع وتحليل المعلومات مع المختصين.
- 7- ابلاغ وسائل الإعلام في حالة تواجده تجنباً لانتشار الشائعات.
- 8- عدم التهوين أو التهويل بالأزمة أو الكارثة.
- 9- انتقال وحدات الخدمات (الاسعاف - فرق الانقاذ - الأمن الصناعي - الكهرباء - المياه - الصرف الصحي- وحدة تأمين الغاز الطبيعي) للتدخل في مواجهة الحدث.
- 10- الخروج بالدروس المستفادة وتعديل السيناريوهات السابق وضعها.

وسائل التدخل السريع للانقاذ

- 1- افراد وحدة ادارة الأزمات من العاملة بالكلية المدربين على مكافحة الحريق والتدخل السريع.
- 2- الدفاع المدني والحريق.
- 3- الشرطة.
- 4- الاسعاف.

الأجهزة المعونة

- 1- الإدارة الهندسية بالجامعة.
- 2- الصرف الصحي.
- 3-الغاز الطبيعي.
- 4- الكهرباء والمياه.
- 5- التليفونات .
- 6- المرور.

واجبات أعضاء هيئة التدريس والطلاب والموظفين في حالات الطوارئ

- التحلى بالهدوء وعدم الارتباك.
- إيقاف العمل فوراً.
- قطع التيار الكهربائي عن المكان.
- التوجه إلى نقاط التجمع من خلال مسالك الهروب ومخارج الطوارئ.
- التنبيه على الطلاب عدم الركض أو تجاوز زملائهم حتى لا تقع إصابات بينهم.

- لاتجازف ولاتخاطر بحياتك ولا ترجع إلى المبنى مهما كانت الأسباب إلا بعد أن يؤذن لك بذلك من المسؤولين.

واجبات رؤساء الأقسام العلمية والادارية بالكلية

- التأكد من إغلاق الأبواب والنوافذ فيما عدا المخارج المخصصة لعمليات الإخلاء.
- التأكد من فصل التيار الكهربائي.
- الإشراف على عمليات الإخلاء.
- التأكد من عمليات الإخلاء.
- التأكد من عمليات الاتصال بالجهات المختصة (الدفاع المدني - الإسعاف - النجدة)
- التأكد من وصول الفرق المتخصصة لإدارة الدفاع المدني والحريق.
- التوجه إلى نقطة التجمع للتأكد من وجود جميع العاملين وعدم تخلف أي منهم داخل المبنى.

واجبات أفراد الأمن بالكلية

- تأمين المبنى وحفظ النظام.
- منع دخول أي أفراد غير المختصين داخل المبنى.
- منع خروج أحد من البوابة الرئيسية لمباني الكلية إلى أن تنتهى عمليات الإخلاء والسيطرة على الأزمة وانتهاء الحالة الطارئة .
- انتظار الفرق المتخصصة من رجال الدفاع المدني وإرشادهم لموقع الحريق.

كيفية التصرف في حالة الحريق

- كسر زجاج إنذار الحريق لتشغيله.
- ابلاغ المطافئ فوراً.
- مكافحة الحريق إذا أمكن باستخدام أقرب مطفأة مناسبة لنوع الحريق كما يأتي.
- اسحب مسمار الأمان بالمطفأة.
- وجه فوهة المطفأة إلى مكان الحريق.
- اضغط على المقبض لتشغيل المطفأة.
- تأكد أن المكان الذي تقف فيه لا يشكل خطورة عليك وأنه باستطاعتك الهروب إذا انتشر الحريق.

واجبات فرق مكافحة الحرائق

- تحديد مكان الحرائق من خلال ملاحظة اللوحة التوضيحية لنظام إنذار الحريق.
- القيام بمكافحة الحريق بوسائل الإطفاء المتوفرة بالمبنى أو الكلية.
- التأكد من غلق النوافذ والأبواب وذلك لمنع انتشار الحريق بباقي مكونات المبنى.
- التعاون مع الفرق المتخصصة التابعة لإدارة الدفاع المدني والحريق بإرشادهم إلى موقع الحريق ونوعه وأجهزة ووسائل الإطفاء المتوفرة.

آلية الكشف عن الطلاب المتعثرين

من خلال درجات أعمال السنة ومتابعة نسب الغياب والحضور للطلاب
آلية دعم ورعاية الطلاب المتعثرين

- 1-تنظيم حلقات نقاشية وإرشادية يقوم بها أعضاء هيئة التدريس المختارين من الأقسام والطلاب ومراجعة ما يصعب عليهم من المقررات مع الاستعانة بالطلاب الفائزين.
- 2-عند اكتشاف حالات تعثر بسبب مشاكل اجتماعية أو مالية يتم مناقشة هذه المشكلات على انفراد مع الطالب للحفاظ على الخصوصية والسرية.

آلية تشجيع الطلاب الفائزين

يكرم الطلاب الفائزين بصور متعددة منها عمل لوحة شرف للطلاب المتفوقين في كل الامتحانات أثناء العام الدراسي أو توزيع جوائز مالية وشهادات تقدير .

آلية تلقي شكاوى الطلاب

حرصا على حل أى مشكلات قد يتعرض لها الطلاب وإيماننا بأهمية رضاهم حتى يتمكنوا من الاستفادة من كل أوجه العملية التعليمية فقد وضعت الكلية آلية لتلقى شكاوى الطلاب وتهدف هذه الآلية الى :

الحرص على سريه الشكوى والحرص على عدم تضرر الطالب بسبب شكواه مع سرعه البت فى الشكوى

مركز الخدمة العامة " وحده ذات طابع خاص "

مركز الخدمة العامة بالكلية يضم عدد (6) وحدات فرعية تابعة له وهى:

أولاً: نشاط التغذية

ثانياً: نشاط التربية الفنية والموسيقية

ثالثاً: نشاط التصوير

رابعاً: نشاط تكنولوجيا التعليم والحاسب الآلي

خامساً: نشاط الحياكة والتفصيل والتطريز الآلي

سادساً: نشاط البحوث العلمية والإحصاء والقياس

رؤية مركز الخدمة العامة بالكلية والوحدات الفرعية التابعة له:

يطمح مركز خدمة المجتمع بالكلية من خلال نشاط جميع الوحدات الفرعية التابعة له أن يصبح واحداً من المراكز الخدمية الهامة لكافة قطاعات لمجتمع من خلال تطوير أنشطته وتحديث معاملاته متماشياً مع معايير الجودة ، كما يطمح مركز خدمة المجتمع بالكلية من خلال نشاط جميع الوحدات الفرعية التابعة له في تحقيق بيئة صحية مستدامة داخل الكلية وفي المجتمع الخارجي المحيط بها.

رسالة مركز الخدمة العامة بالكلية والوحدات الفرعية التابعة له:

-الالتزام بضمان الوفاء بما تقدمه الكلية للمجتمع من خدمات تركز على الأسس العلمية في كافة مجالات التخصص النوعية التي تتضمنها أقسام الكلية المختلفة لنشر ثقافة المشاركة المجتمعية لدى فئات المجتمع، ولتحقيق تنمية مجتمعية وبيئية شاملة ومستدامة.

-تفعيل دور الكلية في تحقيق تنمية مجتمعية وبيئية شاملة ومستدامة.

أهداف مركز الخدمة العامة بالكلية والوحدات الفرعية التابعة له:

يهدف مركز الخدمة العامة بالكلية وجميع الوحدات الفرعية التابعة له إلي تقديم الخدمات الفنية في مجالات الوحدات التابعة له.

وحدة متابعة الخريجين

تأسيس الوحدة

تأسست وحدة متابعة الخريجين بقرار مجلس الكلية 2015/2/14.

رؤية وحدة متابعة الخريجين:

تأكيد التواصل بين الخريجين والكلية من خلال متابعتهم وتحفيزهم وتنمية كفاياتهم المهنية.

رسالة وحدة متابعة الخريجين:

تزويد خريجي الكلية بمعارف ومهارات تتناسب مع سوق العمل وذلك بالسعى إلى بناء شراكات مع الخريجين بما يساهم في توفير فرص عمل لهم.

أهداف وحدة متابعة الخريجين:

- فتح قنوات الاتصال بين الخريج وكنيته ومجتمعه.
- التواصل الفعال مع الخريجين من أجل التنمية المستدامة.
- تطوير مهارات الخريجين العلمية والمهنية من خلال برامج تدريبية ودورات وورش عمل في تخصصاتهم المختلفة.
- متابعة الخريجين في أماكن عملهم والتعرف على مشاكلهم المهنية التي تواجههم والعمل على حلها من خلال برامج مدروسة.

اللائحة الداخلية للكلية
لمرحلة البكالوريوس

اللائحة الداخلية
لكلية التربية النوعية بجامعة المنوفية
لمرحلة البكالوريوس

مادة (1) : أهداف الكلية :

- تعمل كلية التربية النوعية بالجامعة على تحقيق الأهداف التالية :
- إعداد حملة شهادة الثانوية العامة وما في مستواها لمهنة التدريس بمراحل التعليم قبل الجامعى في أحد التخصصات وفقا للشعب الدراسية بالكلية .
 - رفع المستوى المهنى والعلمى للدارسين في المجالات التخصصية الموجودة بالكلية
 - وتعريفهم بالاتجاهات التربوية المعاصرة في مجال التخصص .
 - إجراء البحوث والدراسات في مجالات التخصص المختلفة بالكلية .
 - تبادل الخبرات والمعلومات مع الهيئات والمؤسسات التعليمية والثقافية المصرية والعربية والدولية والتعاون معها في معالجة القضايا ذات الاهتمام المشترك .
 - تقديم المشورة الفنية في مجالات التخصص المختلفة .
 - الإسهام في تطوير الفكر والممارسة في مجالات أهداف الكلية لخدمة البيئة .

مادة (2) : الأقسام العلمية بالكلية :

تتكون الكلية من الأقسام التالية :

- قسم اقتصاد منزلى .
- قسم التربية الفنية .
- قسم التربية الموسيقية .
- قسم تكنولوجيا التعليم والحاسب الآلى .

- قسم الإعلام التربوى . بفرعيها (المسرح المدرسى – الصحافة والإذاعة والتلفزيون في التعليم
- قسم العلوم التربوية والنفسية ويضم (المناهج وطرق التدريس فى مجالات التخصص بالكلية)

مادة (4) : الدرجات العلمية :

- تمنح الجامعة بناء على طلب الكليات الدرجات العلمية التالية :
- درجة البكالوريوس في التربية النوعية في إحد الأقسام و الشعب الدراسية بالكلية .
 - الدبلوم الخاصة من إحدى الشعب الدراسية بالكلية .
 - درجة الماجستير في التربية النوعية في إحدى التخصصات العلمية بالكلية .
 - أما العلوم التربوية والنفسية – باستثناء المناهج وطرق تدريس مادة التخصص فتمنح درجة الماجستير بها من كليات التربية .

مادة (5)

- أما بالنسبة لدرجة الماجستير أو الدكتوراه في العلوم التربوية والنفسية باستثناء (مناهج وطرق تدريس المادة) فتنتم بكليات التربية على أن يشارك في الإشراف على الدارس عضو هيئة تدريس من كلية التربية النوعية إن وجد .

مادة (6)

- يجوز أن تمنح الجامعة بناء على طلب من مجلس الكلية هذه الدرجات في تخصصات أخرى يقتضيها التطور وفقا لاحكام قانون تنظيم الجامعات 0

مادة (7) : مدة الدراسة بالكلية :

- مدة الدراسة لنيل درجة البكالوريوس في التربية النوعية من أحد الشعب الدراسية بالكلية أربع سنوات دراسية وتكون الدراسة طبقا لنظام الفصل الدراسى بحيث يستكمل الطالب دراسة ثمانية فصول دراسية .
- مدة الدراسة في الدبلوم الخاص في التربية النوعية من أحد الشعب التخصصية عامان يخصص العام الأول لاستكمال جوانب النقص في الإعداد في الدرجة الجامعية الأولى

وذلك وفقا لما يراه مجلس الكلية وفي ضوء لائحة الدراسات العليا بالكلية والجدول المرفقة بهذه اللائحة (طبقا لنظام الفصلين الدراسيين .

- مدة الدراسة بكل من درجة الماجستير والدكتوراه على النحو الوارد باللائحة التنفيذية لقانون تنظيم الجامعات وتوضحها الجداول المرفقة .

مادة (8) : شروط القيد والدراسة والامتحان بمرحلة البكالوريوس :

أ (يشترط لقيد الطالب للحصول على درجة البكالوريوس في التربية النوعية من إحدى

الشعب الدراسية بالإضافة إلى الشروط المنصوص عليها في قانون الجامعات ما يلي :

- النجاح في اختبارات القدرات الفنية أو الموسيقية والتي تعقدتها الكلية للطلاب الحاصلين على شهادة الدراسة الثانوية العامة أو ما يعادلها والراغبين في الالتحاق بإحدى الشعبتين (التربية الفنية – التربية الموسيقية) في عام الحصول على المؤهل ويعتد بنجاح الطالب في اختبار القدرات الفنية والذي يعقد أثناء امتحان الثانوية العامة) .
- أن يكون الطالب متقرا للدراسة .
- أن يجتاز الطالب المرشح للقبول بالكلية اختبارات اللياقة لمهنة التدريس والتي تعقدتها الكلية في نفس عام الترشيح .
- أن يكون الطالب لائقا طبيا على نحو يثبت صلاحيته (من الجهة المختصة) وذلك لمتابعة الدراسة والقيام بمسؤوليات التدريس بعد التخرج .
- يقبل بشعبته الاقتصاد المنزلي الطلاب والطالبات من القسم العلمى والقسم العلمى المتأدب وشعبة الرياضيات .
- يجوز قبول الطلاب الحاصلين على الشهادة الثانوية الموسيقية من أكاديمية الفنون بشرط الحصول على 75% من المجموع الكلى للدرجات للمواد الموسيقية مع الإعفاء من أداء اختبار القدرات الموسيقية بحيث لا يزيد عدد المقبولين منهم عن 50% من المرشحين للقبول بالشعبة من مكتب التنسيق .

(ب) يحدد مجلس الكلية بناء علي اقتراح مجلس القسم المختص المحتوى العلمى لكل مقرر دراسى ولا يجوز تعديل هذا المحتوى قبل مرور عامين وبعد موافقة مجلس الكلية وذلك في ضوء التطورات العلمية .

(ت) يشترط لدخول الطالب الامتحان في أى مقرر دراسى أن يكون مستوفيا لنسبة حضور لا تقل عن 75% من عدد ساعات الدراسة (النظرية والعملية والتطبيقية) .

تنظيم الكلية تدريبا عمليا (التربية الميدانية) لطلاب الفرقتين الثالثة والرابعة بجميع الشعب التخصصية وذلك في مدارس وزارة التربية والتعليم في مرحلتي التعليم الاساسي والثانوي بالمحافظة بواقع يوم واحد أسبوعيا كتدريب منفصل كما يعقد في نهاية كل فصل دراسى ولمدة أسبوع تدريباً متصلاً ويحتسب اليوم أربع ساعات تدريسية .

تحتسب درجة مقرر التدريب العملي (التربية الميدانية) لكل من طلاب الفرقتين الثالثة والرابعة بمائة درجة توزع كالتالى :

- 60 % أداء ميدانى (20 % مدير المدرسة + 40 % المشرف الداخلى والخارجي)
- 40 % تقييم نهاية العام بلجنة تشكيل بناء علي اقتراح قسم العلوم التربوية والنفسية بالكلية وبموافقة مجلس الكلية 0
- يبقى للإعادة الطالب الراسب في مقرر التدريب الميدانى حتى لو ناجحا في جميع المقررات الأخرى التى درسها .
- ينقل الطالب للفرقة الأعلى إذا كان ناجحاً في جميع المقررات التى درسها أو راسبا فيما لا يزيد عن مقررين اثنين فقط ليس من بينهما مقرر التدريب الميدانى وعليه أداء الامتحان فيما رسب فيه كمواذ تخلف .
- يقدم الطالب في الفرقة الرابعة منفردا أو في مجموعة لا يزيد عددها عن عشرة طلاب مشروعا مرتبطا بتخصصة النوعي ويقدر بخمسين درجة وليس له نهاية صغري ولا يعد من مواد الرسوب 0

مادة (9) :

يعقد امتحان دور ثان في شهر سبتمبر لطلاب الفرقة الرابعة الراسبين فيما لا يزيد عن مقررين اثنين فقط ليس من بينهما مقرر التدريب الميدانى وفى حالة رسوبه في أحد أو كلا المقررين فإنه يبقى للإعادة دراسة وامتحانا في مواد الرسوب .

مادة (10) :

يقدر نجاح الطالب في أى مقرر أو في المجموع الكلى للدرجات بالفرقة أو المجموع النهائى أو التراكمى بأحد التقديرات التالية :

ممتاز 85% فأكثر من مجموع الدرجات .

جيد جداً 75% إلى أقل من 85% من مجموع الدرجات

جيد 65% إلى أقل من 75% من مجموع الدرجات

مقبول 50% إلى أقل من 65% من مجموع الدرجات

ويشترط لنجاح الطالب في أى مقرر حصوله على 30% من النهاية العظمى لدرجة الامتحان التحريري أو الامتحان التطبيقي في حالة عدم وجود امتحان تحريري .

مادة (11)

يقدر رسوب الطالب في أى مقرر بأحد التقديرين الآتيين :

ضعيف 30% إلى أقل من 50% من مجموع الدرجات

ضعيف جداً أقل من 30% من مجموع الدرجات .

مادة (12)

الطالب الذى يتغيب عن أداء الامتحان النهائى لأى مقرر يعتبر راسباً بتقدير ضعيف جداً ما لم يتقدم بعذر بقبله مجلس الكلية فيعتبر غائباً بعذر مقبول .

مادة (13)

لمجلس الكلية ان يقترح ما يراه مناسباً فيما لم يرد به نص في هذه اللائحة وبشرط عدم التعارض مع قانون تنظيم الجامعات ولائحته التنفيذية بموافقة مجلس الجامعة 0

مادة (14)

يتم تشجيع الطلاب المنقولين من الفرقة الثانية في شعبة الإعلام التربوى إلى :

شعبة المسرح المدرسى – شعبة الصحافة والإذاعة والتليفزيون في التعليم

وذلك بناء على : رغبة الطالب و مجموع الدرجات في المواد المؤهلة للتخصص من الفرقتين الأولى والثانية 0

مادة (15)

تحدد خطة الدراسة والامتحان في مرحلة البكالوريوس بالكلية وفقاً للجداول المرفقة :

قسم الاقتصاد المنزلى
الفرقة الأولى
الفصل الدراسى الأول

زمن الامتحان		مجموع الدرجات	توزيع الدرجات			أعمال السنة	الساعات الأسبوعية			المقرر الدراسى
تطبيقى	نظرى		نظرى	تطبيقى	شفوي		جملة	تطبيقى	نظرى	
-	3	50	40	-	-	10	4	-	4	مدخل إلى الاقتصاد المنزلى
-	3	100	60	20	-	20	6	4	2	أسس الغذاء والتغذية 1
-	3	100	60	20	-	20	6	4	2	أدوات وماكينات 1
-	3	100	60	20	-	20	4	2	2	مبادئ الفن والتصميم
-	3	100	60	20	-	20	6	4	2	كيمياء عضوية وغير عضوية
-	2	50	40	-	-	10	2	-	2	قراءات باللغة وأدائها
-	2	50	40	-	-	10	2	-	2	دراسات بيئية
-	2	50	40	-	-	10	2	-	2	مبادئ التربية
		600					32	14	18	المجموع

قسم الاقتصاد المنزلى
الفرقة الأولى
الفصل الدراسى الثانى

زمن الامتحان		مجموع الدرجات	توزيع الدرجات			أعمال السنة	الساعات الأسبوعية			المقرر الدراسى
تطبيقى	نظرى		نظرى	تطبيقى	شفوي		جملة	تطبيقى	نظرى	
-	3	100	60	20	-	20	4	2	2	أسس الغذاء والتغذية (2)
-	3	100	60	20	-	20	4	2	2	أجهزة وأدوات منزلية
-	3	100	60	20	-	20	4	2	2	أدارة أعمال المنزل
-	3	100	60	20	-	20	6	4	2	أدوات وماكينات
-	3	100	60	20	-	20	4	2	2	أسس تصميم وتنفيذ المفروشات
-	3	100	60	20	-	20	4	2	2	أسس أسكان ومرافق منزلية
-	3	100	60	20	-	20	4	2	2	رياضة واحصاء
-	2	50	40	-	-	10	2	-	2	قراءات باللغة الانجليزية
-	2	50	40	-	-	10	2	-	2	مدخل إلى تكنولوجيا التعليم
-	2	50	40	-	-	10	2	-	2	مبادئ علم النفس

		850					36	16	20	المجموع
--	--	-----	--	--	--	--	----	----	----	---------

قسم الاقتصاد المنزلى

الفرقة الثانية

الفصل الدراسى الأول

زمن الامتحان		مجموع الدرجات	توزيع الدرجات			أعمال السنة	الساعات الأسبوعية			المقرر الدراسى
تطبيقى	نظرى		نظرى	تطبيقى	شفوي		جملة	تطبيقى	نظرى	
-	3	100	60	20	-	20	6	4	2	علوم الأطعمة وأعدادها (1)
-	3	100	60	20	-	20	6	4	2	النسيج والعناية به
-	3	100	60	20	-	20	6	4	2	ميكروبيولوجي الأغذية
-	2	50	40	-	-	10	2	-	2	تغذية انسان
-	3	100	60	20	-	20	6	4	2	تريكو وكروشيه
	2	50	20	20		10	2	1	1	اساسيات الحاسب الالى
	2	50	40	-	-	10	2	-	2	قراءات باللغة الاجنبية
-	2	50	40	-	-	10	2	-	2	مبادئ التدريس
-	2	50	40	-	-	10	2	-	2	علم نفس النمو
		650					34	17	17	المجموع

قسم الاقتصاد المنزلى

الفرقة الثانية

الفصل الدراسى الثانى

زمن الامتحان		مجموع الدرجات	توزيع الدرجات			أعمال السنة	الساعات الأسبوعية			المقرر الدراسى
تطبيقى	نظرى		نظرى	تطبيقى	شفوي		جملة	تطبيقى	نظرى	
-	3	100	60	20	-	20	4	2	2	اساسيات الكيمياء الحيوية
-	3	100	60	20	-	20	6	4	2	تخطيط واعداد وجبات
-	3	100	60	20	-	20	4	2	2	علوم اطعمة (2)
-	3	100	60	20	-	20	6	4	2	تنفيذ الملابس الطفل (1)
-	3	50	40	-	-	10	2	-	2	التذوق الملبسي
-	3	100	60	20	-	20	4	2	2	تأثيث وتنسيق منزل
-	3	50	40	-	-	10	2	-	2	صحة الأسرة
-	2	50	40	-	-	10	2	-	2	قراءات باللغة العربية
-	2	50	40	-	-	10	2	-	2	التربية ومشكلات المجتمع
-	2	50	20	20	-	10	4	2	2	الوسائل التعليمية
		750					36	16	20	المجموع

قسم الاقتصاد المنزلى
الفرقة الثالثة
الفصل الدراسى الأول

زمن الامتحان		مجموع الدرجات	توزيع الدرجات			أعمال السنة	الساعات الأسبوعية			المقرر الدراسى
تطبيقى	نظرى		نظرى	تطبيقى	شفوي		جملة	تطبيقى	نظرى	
-	3	100	60	20	-	20	6	4	2	فسبولوجي انسان
-	3	100	60	20	-	20	4	2	2	أغذية فئات حساسة
-	3	100	60	20	-	20	4	2	2	تقييم الأغذية
-	2	50	40	-	-	10	2	-	2	ادارة موارد وترشيد الاستهلاك
-	3	100	60	20	-	20	4	2	2	طباعة الملابس والنسيج
-	3	100	60	20	-	20	4	2	2	ادارة مؤسسات الطفولة والمسنين
-	2	50	20	20	-	10	2	1	1	تكنولوجيا التعليم (تخصص)
-	2	50	40	-	-	10	2	-	2	الأصول الاجتماعية للتربية
-	2	50	40	-	-	10	2	-	2	طرق تدريس نوعية
-	2	50	40	-	--	10	2	-	2	علم نفس اجتماعي
-	-	-	-	-	-	20	4	4	-	التربية الميدانية
		750					36	17	19	المجموع

قسم الاقتصاد المنزلى

الفصل الدراسى الثانى

الفرقة : الثالثة

زمن الامتحان		مجموع الدرجات	توزيع الدرجات			أعمال السنة	الساعات الأسبوعية			المقرر الدراسى
تطبيقى	نظرى		نظرى	تطبيقى	شفوي		جملة	تطبيقى	نظرى	
-	3	100	60	20	-	20	4	2	2	كيمياء تغذية
-	3	100	60	20	-	20	4	2	2	ملوثات الغذاء
-	3	100	60	20	-	20	6	4	2	التصميم والتطريز
-	3	100	60	20	-	20	6	4	2	تنفيذ الملابس (2)
2	-	50	-	40	-	10	2	2	-	استخدام الحاسب في الاقتصاد المنزلى
-	2	50	40	-	-	10	2	-	2	العلاقات الأسرية
-	2	50	40	-	--	10	2	-	2	تاريخ التربية والتعليم
-	2	50	20	20	-	10	4	2	2	علم نفس تعليمي (تعلم)
بالمدارس		100	-	-	-	-	4	4	-	التربية الميدانية
		700					34	20	14	المجموع

قسم الاقتصاد المنزلي

الفرقة الرابعة

الفصل الدراسي الأول

زمن الامتحان		مجموع الدرجات	توزيع الدرجات			أعمال السنة	الساعات الأسبوعية			المقرر الدراسي
تطبيقي	نظري		نظري	تطبيقي	شفوي		جملة	تطبيقي	نظري	
4	-	50	-	40	-	10	4	4	-	أشغال فنية
-	3	100	60	20	-	20	4	2	2	حفظ الأطعمة
-	3	100	60	20	-	20	4	2	2	تجليل اغذية
-	2	50	40	-	-	10	2	-	2	تاريخ وتطور الأزياء
-	3	100	60	20	-	20	6	4	2	تغذية علاجية
-	-	-	-	-	-	-	4	4	-	المشروع في مجال التخصص
-	2	50	40	-	-	10	2	-	2	تربية مقارنة
-	2	50	40	-	-	10	2	-	2	طرق تدريس نوعية (
-	2	50	20	20	-	10	4	2	2	علم نفس تعليمي (فروق فردية
بالمدارس		-	-	-	-	-	4	4	-	التربية الميدانية
		550					36	22	14	المجموع

قسم الاقتصاد المنزلى
الفرقة الرابعة
الفصل الدراسى الثانى

زمن الامتحان	مجموع الدرجات	توزيع الدرجات			أعمال السنة	الساعات الأسبوعية			المقرر الدراسى	
		نظرى	تطبيقى	شفوي		جملة	تطبيقى	نظرى		
-	3	100	60	20	-	20	6	4	2	تقنين غذائى
-	3	100	60	20	-	20	6	4	2	تأثيث مسكن
-	3	100	60	20	-	20	6	4	2	تنفيذ الملابس (3)
-	-	50	-	50	-	-	4	4	-	المشروع في مجال التخصص
بالمدارس		100	-	40	-	60	4	4	-	التربية الميدانية
-	2	50	40	-	-	10	2	-	2	الأصول الفلسفية للتربية
-	2	50	40	-	-	10	2	-	2	المناهج
-	2	50	40	-	-	10	2	-	2	صحة نفسية وتوجيه وإرشاد نفسي
		600					32	20	12	المجموع

المشروع الفنى يختار الطالب في المجالات التخصصية التي درسها ويتم تحكيمه بلجنة ثلاثية
في نهاية

قسم التربية الفنية
الفرقة : الأولى
(الفصل الدراسي الأول)

زمن الامتحان		مجموع الدرجات	توزيع الدرجات			أعمال السنة	الساعات الأسبوعية			المقرر الدراسي
تطبيقى	نظرى		نظرى	تطبيقى	شفوي		جملة	تطبيقى	نظرى	
-	2	50	40	-	-	10	2	-	2	مبادئ التربية
-	2	50	40	-	-	10	2	-	2	دراسات بيئية
-	-	-	-	-	-	-	4	4	-	رسم
-	-	-	-	-	-	-	4	4	-	النحت (1)
-	-	-	-	-	-	-	4	4	-	أسس تصميم 1
-	-	-	-	-	-	-	4	4	-	أشغال فنية 1
-	-	-	-	-	-	-	4	4	-	نسيج يدوي 1
-	2	50	40	-	-	10	2	-	2	تاريخ فن (1) حضارات قديمة
-	2	50	40	-	-	10	2	-	2	تاريخ ونظريات التربية الفنية
-	2	50	40	-	-	10	2	-	2	تشريع مجال فن
2	-	-	-	30	10	10	2	2	-	دراسات متحفية

-	2	50	40	-	-	10	2	-	2	قراءات باللغة العربية
		350					34	22	12	المجموع

قسم التربية الفنية
الفرقة : الأولى
(الفصل الدراسي الثاني)

زمن الامتحان		مجموع الدرجات	توزيع الدرجات			أعمال السنة	الساعات الأسبوعية			المقرر الدراسي
تطبيقى	نظرى		نظرى	تطبيقى	شفوي		جملة	تطبيقى	نظرى	
-	2	50	40	-	-	10	2	-	2	مبادئ علم النفس
6	-	200	-	120	20	60	4	4	-	رسم
6	-	200	-	120	20	60	4	4	-	نحت (1)
6	-	200	-	120	20	60	4	4	-	أشغال فنية (1)
6	-	200	-	120	20	60	4	4	-	نسيج يدوي 1
6	-	200	-	120	20	60	4	4	-	أسس تصميم 1
-	2	50	40	-	-	10	2	-	2	المنظور والرسم الهندسي
-	2	50	40	-	-	10	2	-	2	تاريخ فن عصر النهضة
-	2	50	40	-	-	10	2	-	2	قراءات باللغة الأجنبية
-	2	50	40	-	-	10	2	-	2	مدخل الي تكنولوجيا التعليم
		1250					30	20	10	المجموع

نحت (1) دراسات نحتية من الطبيعة والتراث
أشغال فنية (1) ورق وخيوط تاريخ وتذوق الفن (1) البدائى

قسم التربية الفنية

الفرقة : الثانية

(الفصل الدراسي الأول)

زمن الامتحان		مجموع الدرجات	توزيع الدرجات			أعمال السنة	الساعات الأسبوعية			المقرر الدراسي
تطبيقي	نظري		نظري	تطبيقي	شفوي		جملة	تطبيقي	نظري	
-	2	50	40	-	-	10	2	-	2	مبادئ التدريس
-	2	50	40	-	-	10	2	-	2	علم نفس النمو
-	-	-	-	-	-	-	4	4	-	التصوير (1)
-	-	-	-	-	-	-	4	4	-	التصميم (2)
-	-	-	-	-	-	-	4	4	-	الخزف (1)
-	-	-	-	-	-	-	4	4	-	نحت (2)
-	-	-	-	-	-	-	3	3	-	أشغال معادن (1)
-	-	-	-	-	-	-	3	3	-	أشغال خشبية (1)
-	-	-	-	-	-	-	4	4	-	طباعة منسوجات (1)
-	2	50	40	-	-	10	2	-	2	تاريخ الفن المصري القديم
-	2	50	40	-	-	10	2	-	2	قراءات باللغة الأجنبية
	2	50	40			10	2	1	1	اساسيات الحاسب الالى
		250					36	27	9	المجموع

قسم التربية الفنية
الفرقة : الثانية
(الفصل الدراسي الثانى)

زمن الامتحان		مجموع الدرجات	توزيع الدرجات			أعمال السنة	الساعات الأسبوعية			المقرر الدراسى
تطبيقى	نظرى		نظرى	تطبيقى	شفوي		جملة	تطبيقى	نظرى	
-	2	50	40	-	-	10	2	-	2	التربية ومشكلات المجتمع
-	2	50	30	10	-	10	4	2	2	الوسائل التعليمية
6	-	150	-	90	20	40	3	3	-	التصوير 1
6	-	200	-	120	20	60	4	4	-	التصميم 2
6	-	200	-	120	20	60	4	4	-	الخرزف 1
6	-	200	-	120	20	60	4	4	-	نحت (2)
6	-	150	-	90	20	40	3	3	-	أشغال معادن 1
6	-	150	-	90	20	40	3	3	-	أشغال خشبية 1
6	-	200	-	120	20	60	4	4	-	طباعة منسوجات (1)
-	2	50	40	-	-	10	2	-	2	تاريخ الفن القبطى
-	2	50	40	-	-	10	2	-	2	فنون الأطفال و البالغين
-	2	50	40	-	-	10	2	-	2	القراءات بالغة العربية
		1500					37	27	10	المجموع

تاريخ وتذوق الفن (3) القبطى

تاريخ وتذوق الفن (2) المصرى القديم

قسم التربية الفنية
الفرقة : الثالثة
(الفصل الدراسي الأول)

زمن الامتحان		مجموع الدرجات	توزيع الدرجات			أعمال السنة	الساعات الأسبوعية			المقرر الدراسي
تطبيقي	نظري		نظري	تطبيقي	شفوي		جملة	تطبيقي	نظري	
-	2	50	40	-	-	10	2	-	2	الأصول الاجتماعية للتربية
-	2	50	40	-	-	10	2	-	2	طرق تدريس نوعية
-	2	50	40	-	-	10	2	-	2	علم نفس اجتماعي
-	2	50	20	20	-	10	3	1	2	تكنولوجيا التعليم في التخصص
-	-	-	-	-	-	-	4	4	-	التصوير (2)
-	-	-	-	-	-	-	4	4	-	التصميم (3)
-	-	-	-	-	-	-	4	4	-	النحت (3)
-	-	-	-	-	-	-	4	4	-	اشغال فنية (2)
-	-	-	-	-	-	-	4	4	-	نسيج يدوي (2)
-	2	50	40	-	-	10	2	-	2	تاريخ فن اسلامي
-	-	-	-	-	-	20	4	4	-	التربية الميدانية
		250					35	25	10	المجموع

قسم التربية الفنية
الفرقة : الثالثة
(الفصل الدراسي الثاني)

زمن الامتحان		مجموع الدرجات	توزيع الدرجات			أعمال السنة	الساعات الأسبوعية			المقرر الدراسي
تطبيقي	نظري		نظري	تطبيقي	شفوي		جملة	تطبيقي	نظري	
-	2	50	40	-	-	10	2	-	2	تاريخ التربية والتعليم
-	2	50	30	10	-	10	4	2	2	علم نفس تعليمي (تعلم)
6	-	200	-	120	20	60	4	4	-	التصوير (2)
6	-	200	-	120	20	60	4	4	-	التصميم (3)
6	-	200	-	120	20	60	4	4	-	النحت (3)
6	-	200	-	120	20	60	4	4	-	اشغال فنية (2)
6	-	200	-	120	20	60	4	4	-	نسيج يدوي (2)
-	2	50	40	-	-	10	2	-	2	تاريخ فن أوروبي
2	-	50	-	40	-	10	2	2	-	استخدام الحاسب الالي في التربية الفنية
بالمدارس		100	-	40	20	40	4	4	-	التربية الميدانية
		1300					34	28	6	المجموع

نحت (2) جداريات نحتية
تاريخ وتذوق فن (4) إسلامي
تصميم (3) الكتاب التعليمي وأغلفة الكتب
أشغال فنية (3) جلود طبيعية وتوليف خامات

قسم التربية الفنية
الفرقة : الرابعة
(الفصل الدراسي الأول)

زمن الامتحان		مجموع الدرجات	توزيع الدرجات			أعمال السنة	الساعات الأسبوعية			المقرر الدراسي
تطبيقي	نظري		نظري	تطبيقي	شفوي		جملة	تطبيقي	نظري	
-	2	50	40	-	-	10	2	-	2	تربية مقارنة
-	2	50	40	-	-	10	2	-	2	طرق تدريس نوعية
-	2	50	30	10	-	10	4	2	2	علم نفس تعليمي (فروق فردية)
-	-	-	-	-	-	-	4	4	-	التصوير (3)
-	-	-	-	-	-	-	4	4	-	التصميم (4)
-	-	-	-	-	-	-	4	4	-	الخزف (2)
-	-	-	-	-	-	-	4	4	-	نحت (4)
-	-	-	-	-	-	-	3	3	-	أشغال معادن (2)
-	-	-	-	-	-	-	3	3	-	أشغال خشب (2)
-	-	-	-	-	-	-	4	4	-	طباعة منسوجات (2)
-	2	50	40	-	-	10	2	-	2	تاريخ فن حديث ومعاصر
-	-	-	-	-	-	-	4	4	-	التربية الميدانية
-	-	-	-	-	-	-	4	4	-	المشروع في مجال التخصص
		200					44	36	8	المجموع

قسم التربية الفنية
الفرقة : الرابعة
(الفصل الدراسى الثانية)

زمن الامتحان		مجموع الدرجات	توزيع الدرجات			أعمال السنة	الساعات الأسبوعية			المقرر الدراسى
نظرى	تطبيقى		نظرى	تطبيقى	شفوي		جملة	تطبيقى	نظرى	
-	2	50	40	-	-	10	2	-	2	الاصول الفلسفية للتربية
-	2	50	40	-	-	10	2	-	2	المناهج
-	2	50	40	-	-	10	2	-	2	صحة نفسية وتوجيه وأرشاد نفسي
6	-	200	-	120	20	60	4	4	-	التصوير (3)
6	-	200	-	120	20	60	4	4	-	التصميم (4)
6	-	200	-	120	20	60	4	4	-	الخزف (2)
6	-	200	-	120	20	60	4	4	-	نحت (4)
6	-	150	-	90	20	40	3	3	-	أشغال معادن (2)
6	-	150	-	90	-	60	3	3	-	أشغال خشب (2)
6	-	200	-	120	20	60	4	4	-	طباعة منسوجات (2)
بالمدراس		100	-	-	-	-	4	4	-	التربية الميدانية
-	-	50	-	50	-	-	4	4	-	المشروع مجال التخصص
		1600					40	34	6	المجموع

التصوير (3) مختلف الخامات لتصميم (4) اللوحة الخزفية الخزف (2) جداريات خزفية
أشغال معادن طلاءات معدنية المشروع الفنى يختاره الطالب فى المجالات التخصصية التى
درسها ويتم تحكيمه

قسم التربية الموسيقية
الفرقة الأولى
الفصل الدراسي الأول

ج	مجموع		توزيع الدرجات			أعمال السنة	الساعات الأسبوعية			المقرر الدراسي
	نظري	تطبيقي	نظري	تطبيقي	شفوي		جملة	تطبيقي	نظري	
-	-	-	-	-	-	10	6	3	3	صولفيج وتدريب سمع
-	-	-	-	-	-	-	2	-	2	قواعد الموسيقى النظرية
-	-	-	-	-	-	-	2	-	2	قواعد الموسيقى العربية
-	-	-	-	-	-	5	2	2	-	إيقاع حركي
-	-	-	-	-	-	5	2	2	-	تدريب صوت
-	-	-	-	-	-	-	3	1	2	تاريخ وثقوق الموسيقى العالمية
-	-	-	-	-	-	10	2	2	-	عزف آلة أساسية بيانو
-	-	50	-	40	-	10	2	2	-	عزف آلة ثانية أو غناء
-	-	50	-	40	-	10	2	2	-	عزف آلة تريبوية ريكوردر**
-	2	50	40	-	-	10	2	-	2	عروض شعري
-	3	50	40	-	-	10	2	-	2	علم الصوت
-	2	50	40	-	-	10	2	-	2	قاعات فن باللغة العربية
-	2	50	40	-	-	10	2	-	2	مبادئ التربية
-	2	50	40	-	-	10	2	-	2	دراسات ببنية
		350					33	14	19	المجموع

يُدرس الطالب الآلة الأساسية والاختيارية فردياً وللمدة المحددة باللائحة 0
يُدرس الطالب الآلات التريبوية في مجموعات صغيرة تتراوح بين 3 طلاب الي 5 طلاب وللمدة المحددة باللائحة 0

ملاحظات خاصة بنظام الامتحان للمواد المتصلة في جميع الفرق بشعبة التربية الموسيقية :

1- الأمتحانات التطبيقية الفردية مدة الأمتحان يتراوح بين 15 دقيقة وبعده أقصى 45 دقيقة

2- تقسم درجة أعمال السنة للمواد المتصلة الي نصفين تجمع علي درجات الامتحان في نهاية

الفصل الدراسي الثاني 0

قسم التربية الموسيقية

الفرقة الأولى

الفصل الدراسي الثاني

المقرر الدراسي	الساعات الأسبوعية			أعمال السنة	توزيع الدرجات			مجموع		زمن الإمتحان
	نظري	تطبيقي	جملة		شفوي	تطبيقي	نظري	الدرجات	نظري	
صولفيج و تدريب سمع	3	2	5	20	-	40	40	100	3	
قواعد الموسيقى النظرية	2	-	2	10	-	-	40	50	3	
قواعد الموسيقى العربية	2	-	2	10	-	-	40	50	3	
ايقاع حركي	-	2	2	5	-	40	-	50	3	-
تدريب صوت	-	2	2	5	-	40	-	50	3	-
تاريخ وتذوق الموسيقي العالمية	2	1	3	20	-	-	80	100	3	-
عزف آلة أساسية بيانو	-	2	2	10	-	80	-	100	-	-
عزف آلة ثانية أو غناء	-	-	-	2	2	10	-	40	-	-
عزف آلة تربوية اكسليفون 2	-	2	2	10	-	40	-	50	-	-
عروض موسيقي	2	-	2	10	-	-	40	50	2	-
قراءات في مجال التخصص باللغة الانجليزية	2	-	2	10	-	-	40	50	2	-
مبادئ علم النفس	2	-	2	10	-	-	40	50	2	-
مدخل الي تكنولوجيا التعليم	2	-	2	10	-	-	40	50	2	-
المجموع	17	13	30					800		

- زمن الإمتحان التطبيقي نصف ساعه منفرداً - بيانو لكل طالب ساعتين .
- آله تربويه لكل خمس طلاب ساعه واحده .
- آله ثانيه أو غناء لكل طالب ساعتين .

قسم التربية الموسيقية
الفرقة الثانية
الفصل الدراسي الأول

زمن الامتحان		مجموع الدرجات	توزيع الدرجات			أعمال السنة	الساعات الأسبوعية			المقرر الدراسي
تطبيقي	نظري		نظري	تطبيقي	شفوي		جملة	تطبيقي	نظري	
-	-	-	-	-	-	-	5	2	3	صولفيج وتدريب سمع
-	-	-	-	-	-	-	3	1	2	صولفيج عربي
-	2	50	40	-	-	10	2	-	2	قواعد الموسيقى النظرية (1)
-	-	50	-	40	-	10	2	2	-	ايقاع حركي (2)
-	-	-	-	-	-	-	3	1	2	هارموني
-	-	-	-	-	-	-	1	1	-	تدريب صوت
-	-	-	-	-	-	-	1	-	1	قواعد الموسيقى العربية
-	-	-	-	-	-	10	3	1	2	تاريخ وتحليل الموسيقى العالمية
-	-	-	-	-	-	10	2	2	-	عزف آلة أساسية بيانو
-	-	50	-	40	-	10	2	2	-	آلة ثانية أو غناء (1) 3
-	-	50	-	40	-	10	1	1	-	عزف آلة ترابوية (الكرديون)
-	-	-	-	-	-	-	2	-	2	عروض موسيقى
	2	50	30	10		10	3	1	2	اساسيات الحاسب الالى
-	2	50	40	-	-	10	2	-	2	قراءات باللغة الانجليزية
-	3	50	40	-	-	10	2	-	2	مبادئ التدريس
-	3	50	40	-	-	10	2	-	2	علم نفس النمو
		350					33	13	20	المجموع

قسم التربية الموسيقية
الفرقة الثانية

الفصل الدراسي الثاني

زمن الامتحان		مجموع الدرجات	توزيع الدرجات			أعمال السنة	الساعات الأسبوعية			المقرر الدراسي
تطبيقى	نظرى		نظرى	تطبيقى	شفوي		جملة	تطبيقى	نظرى	
-	2	100	40	40	-	20	4	2	2	صولفيج وتدريب سمع
-	3	50	20	-	20	10	3	1	2	صولفيج عربي
-	-	50	-	40	-	10	2	2	-	ايقاع حركي
-	3	50	20	20	-	10	3	1	2	هارموني
-	-	50	-	40	-	10	1	1	-	تدريب صوت
-	-	50	-	40	-	10	2	2	-	عزف وغناء الأناشيد
-	3	50	40	-	-	10	1	-	1	قواعد الموسيقى العربية
-	3	100	80	-	-	20	3	1	2	تاريخ وتحليل الموسيقى العالمية
-	-	100	-	80	-	20	2	2	-	عزف آلة أساسية بيانو
-	-	50	-	40	-	10	2	2	-	آلة ثانية أو غناء (2)
-	-	50	-	40	-	10	1	1	-	عزف آلة تربوية (كرديون (2)
-	3	50	40	-	-	10	2	-	2	عروض موسيقى
-	2	50	30	10	-	10	3	1	2	اساسيات الحاسب الالى
-	2	50	40	-	-	10	2	-	2	قراءات باللغة العربية في مجال التخصص
-	2	50	40	-	-	10	2	-	2	التربية ومشكلات المجتمع
-	2	50	30	10	-	10	4	2	2	الوسائل التعليمية
		950					37	18	19	المجموع

قسم التربية الموسيقية

الفرقة الثالثة

الفصل الدراسي الأول

زمن الامتحان	مجموع	توزيع الدرجات	أعمال	الساعات الأسبوعية	المقرر الدراسي
--------------	-------	---------------	-------	-------------------	----------------

تطبيقى	نظرى	الدرجات	نظرى	تطبيقى	شفوي	السنة	جملة	تطبيقية ى	نظرى	
-	-	-	-	-	-	-	2	1	1	صولفيج وتدريب سمع
-	-	-	-	-	-	-	2	1	1	صولفيج عربي
-	-	-	-	-	-	-	2	1	1	هارموني
-	-	-	-	-	-	-	1	-	1	كونتر بونت
-	-	-	-	-	-	-	2	1	1	توزيع غنائي
-	-	-	-	-	-	-	2	2	-	ارتجال
-	-	-	-	-	-	-	2	2	-	كورال وقيادة
-	-	-	-	-	-	-	2	1	1	تاريخ وتحليل الموسيقى العالمية
-	-	-	-	-	-	-	2	1	1	تاريخ وتحليل الموسيقى العربية
-	-	-	-	-	-	-	2	2	-	عزف آله اساسية بيانو
-	-	-	-	-	-	-	1	1	-	عزف آله ثانية أو غناء
-	-	-	-	-	-	-	1	1	-	آله تربوية مندولين
-	-	-	-	-	-	-	4	4	-	تربية عملية
-	3	50	40	-	-	10	2	-	2	اصول اجتماعية للتربية
-	3	50	40	-	-	10	2	-	2	طرق تدريس نوعية
-	3	50	40	-	-	10	2	-	2	علم نفس اجتماعي
-	2	50	20	20	-	10	3	1	2	تكنولوجيا التعليم في التخصص
		200					34	19	15	المجموع

قسم التربية الموسيقية
الفرقة الثالثة
الفصل الدراسي الثانى

المقرر الدراسي	الساعات الأسبوعية	أعمال	توزيع الدرجات	مجموع	زمن الامتحان
----------------	-------------------	-------	---------------	-------	--------------

تطبيقي	نظري	الدرجات	نظري	تطبيقي	شفوي	السنة	جملة	تطبيقي	نظري	
-	3	100	40	40	-	20	2	1	1	صولفيج وتدريب سمع
-	3	50	30	10	-	10	2	1	1	صولفيج عربي
-	3	50	30	10	-	10	3	1	2	هارموني
-	3	50	40	-	-	10	1	-	1	كونتريوننت
2	2	50	20	20	-	10	2	1	1	توزيع غنائي
*	-	50	-	40	-	10	2	2	-	ارتجال
*	-	50	-	40	-	10	2	2	-	كورال وقيادة
-	3	100	80	-	-	20	3	2	1	تاريخ وتحليل الموسيقى العالمية
-	3	50	40	-	-	10	2	1	1	تاريخ وتحليل الموسيقى العربية
*	-	100	-	80	-	20	2	2	-	عزف آلة أساسية بيانو
*	-	50	-	40	-	10	2	2	-	عزف الآلة ثانية أو غناء (2)
*	-	50	-	40	-	10	1	1	-	آلة تربوية مندولين (2)
-	-	100	-	*-	-	-	4	4	-	تربية ميدانية
-	3	50	40	-	-	10	2	-	2	تاريخ التربية والتعليم
-	3	50	30	10	-	10	4	2	2	علم نفس تعليمي (تعلم)
		950					34	22	12	المجموع

- 60% اداء ميداني (20% مدير المدرسه + 40% المشرف الداخلي والخارجي
- 40% (تقييم نهايه العام بلجنه تشكيل بناء على اقتراح قسم العلوم التربويه والنفسيه
بالكلية وبموافقه مجلس الكلية

قسم التربية الموسيقية
الفرقة الرابعة
الفصل الدراسي الأول

زمن الامتحان		مجموع الدرجات	توزيع الدرجات			أعمال السنة	الساعات الأسبوعية			المقرر الدراسي
تطبيقي	نظري		نظري	تطبيقي	شفوي		جملة	تطبيقي	نظري	
-	-	2	1	1	صولفيج وتدريب السمع
-	-	.	-	.	.	-	2	1	1	صولفيج عربي
-	-	.	-	.	.	-	2	1	1	هارموني
-	.	.	.	-	.	-	2	1	1	توزيع آلي
-	-	2	2	.	ارتجال
.	-	2	2	.	عزف جماعي أوركستراي وقيادة
.	-	2	1	1	تاريخ وتحليل الموسيقي العالمية
.	-	2	1	1	تاريخ وتحليل الموسيقي العربية
-	-	-	-	-	.	-	2	2	-	عزف آلة أساسية (بيانو)
-	-	50	-	40	.	10	2	2	-	عزف آلة ثانية أو غناء
-	-	50	-	40	.	10	1	1	-	آلة تربوية جيتار
-	-	-	-	-	.	-	4	4	-	تربية ميدانية
-	3	50	40	-	.	10	2	.	2	تربية مقارنة
.	3	50	40	.	.	10	2	.	2	طرق تدريس نوعية
.	3	50	30	10	.	10	4	2	2	علم نفس تعليمي (فروق فردية)
.	4	4	.	المشروع
.	.	250	37	25	12	المجموع

قسم التربية الموسيقية

الفرقة الرابعة

الفصل الدراسي الثاني

زمن الامتحان		مجموع الدرجات	توزيع الدرجات			أعمال السنة	الساعات الأسبوعية			المقرر الدراسي
تطبيقي	نظري		نظري	تطبيقي	شفوي		جملة	تطبيقي	نظري	
-	3	100	40	40	.	20	2	1	1	صولفيج وتدريب سمع
-	3	50	30	10	.	10	2	1	1	صولفيج عربي
.	3	50	30	10	.	10	2	1	1	هارموني
-	2	50	30	10	.	10	2	1	1	توزيع آلي
-	.	50	.	40	.	10	2	2	.	ارتجال
-	.	50	.	40	.	10	2	2	.	عزف جماعي أوركستراي وقيادة
-	3	100	80	.	.	20	2	1	1	تاريخ وتحليل موسيقي عالمية
-	3	50	40	.	-	10	2	1	1	تاريخ وتحليل الموسيقى العربية
.	-	100	-	80	.	20	2	2	-	عزف آلة أساسية بيانو
-	-	50	-	40	.	10	2	2	-	عزف آلة ثانية أو غناء
.	.	50	.	40	.	10	1	1	.	آلة تربية جيتار
.	.	100	.	*-	.	-	4	4	.	تربية ميدانية
.	3	50	40	.	.	10	2	.	2	الأصول الفلسفية للتربية
.	3	50	40	.	.	10	2	.	2	المناهج
.	3	50	40	.	.	10	2	.	2	صحة نفسية وتوجيه وإرشاد نفسي
.	.	50	.	40	10	.	4	4	.	المشروع
		1000					35	23	12	المجموع

• 20 درجة مدير المدرسة

• 40 درجة إمتحان آخر العام

قسم الإعلام التربوي

الفرقة : الأولى

الفصل الدراسي الأول

زمن الامتحان		مجموع الدرجات	توزيع الدرجات			أعمال السنة	الساعات الأسبوعية			المقرر الدراسي
تطبيقي	نظري		نظري	تطبيقي	شفوي		جملة	تطبيقي	نظري	
-	3	50	40	-	-	10	4	-	4	نشأة وسائل الإعلام
-	3	50	40	-	-	10	6	2	4	مدخل إلى علوم الصحافة
-	3	50	40	-	-	10	4	-	4	مدخل الاتصال بالجمهور
-	3	50	40	-	-	10	4	-	4	تاريخ العالم الحديث والمعاصر
-	3	50	40	-	-	10	4	-	4	الاقتصاد السياسي
-	2	50	40	-	-	10	2	-	2	مبادئ التربية
-	2	50	40	-	-	10	2	-	2	قراءات باللغة العربية
-	2	50	40	-	-	10	2	-	2	مدخل الي علوم المسرح (1)
	2	50	40	-	-	10	2	-	2	دراسات بيئية
		450					30	2	28	المجموع

قسم تكنولوجيا التعليم والحاسب الآلى

الفرقة : الأولى

الفصل الدراسى الأول

زمن الامتحان		مجموع الدرجات	توزيع الدرجات			أعمال السنة	الساعات الأسبوعية			المقرر الدراسى
تطبيقى	نظرى		نظرى	تطبيقى	شفوي		جملة	تطبيقى	نظرى	
-	3	150	90	30	10	20	4	2	2	مقدمة الحاسبات
-	3	150	90	30	10	20	4	2	2	مقدمة البرمجة(1)
-	3	150	90	30	10	20	6	4	2	أساسيات إنتاج الرسومات التعليمية
-	3	150	90	30	10	20	6	4	2	المتاحف والمعارض التعليمية
-	3	100	60	20	10	10	4	2	2	رياضيات الحاسبات
-	3	150	90	30	10	20	6	4	2	الأذاعة والتسجيلات الصوتية
-	2	50	40	-	-	10	2	-	2	مبادئ التربية
-	2	50	40	-	-	10	2	-	2	قراءات باللغة العربية
-	2	50	40	-	-	10	2	-	2	دراسات بيتية
		1000					36	18	18	المجموع

قسم تكنولوجيا التعليم والحاسب الآلى

الفرقة : الأولى

الفصل الدراسى الثانى

زمن الامتحان		مجموع الدرجات	توزيع الدرجات			أعمال السنة	الساعات الأسبوعية			المقرر الدراسى
تطبيقى	نظرى		نظرى	تطبيقى	شفوي		جملة	تطبيقى	نظرى	
-	3	150	90	30	10	20	4	2	2	مقدمة في البرمجة (2)
-	3	150	90	30	10	20	6	4	2	أساسيات التصوير الضوئى
-	3	150	90	30	10	20	4	2	2	مدخل إلى تكنولوجيا التعليم
	2	50	30	10	-	10	4	2	2	الاحصاء التطبيقى بالحاسب الآلى
-	3	150	90	30	10	20	4	2	2	المصغرات الفيلمية
-	3	100	60	20	10	10	4	2	2	الفهرسة الوصفية
-	3	150	90	30	10	30	6	4	2	الطباعة والنسخ والتجليد
-	2	50	40	-	-	10	2	-	2	مبادئ علم النفس
-	2	50	40	-	-	10	2	-	2	قراءات باللغة الانجليزية
		1000					36	18	18	المجموع

قسم تكنولوجيا التعليم والحاسب الآلى

الفرقة : الثانية

الفصل الدراسى الأول

زمن الامتحان		نوع الدرجات	توزيع الدرجات			أعمال السنة	الساعات الأسبوعية			المقرر الدراسى
تطبيقى	نظرى		نظرى	تطبيقى	شفوي		جملة	تطبيقى	نظرى	
-	3	150	90	30	10	20	6	4	2	الحاسب الآلى (استخدام نوافذ)
-	3	150	90	30	10	20	6	4	2	إنتاج الصور الضوئية
-	3	150	90	30	10	20	6	4	2	انتاج رسوم تعليمية(1)
-	3	50	40	-	-	10	2	-	2	المراجع العامة والخاصة
-	3	100	60	30	10	10	6	4	2	أجهزة عرض(تشغيل واستخدام)
-	3	50	40	-	-	10	2	-	2	مكتبات شاملة
-	2	50	40	-	-	10	2	-	2	مبادئ تدريس
-	2	50	40	-	-	10	2	-	2	علم نفس النمو
-	2	50	40	-	-	10	2	-	2	قراءات باللغة الأجنبية
		800					34	16	18	المجموع

قسم تكنولوجيا التعليم والحاسب الآلى

الفرقة : الثانية

الفصل الدراسى الثانية

زمن الامتحان		مجموع الدرجات	توزيع الدرجات			أعمال السنة	الساعات الأسبوعية			المقرر الدراسى
تطبيقى	نظرى		نظرى	تطبيقى	شفوي		جملة	تطبيقى	نظرى	
-	3	150	90	30	10	20	6	4	2	الحاسب الآلى (بيسيك متقدم)
-	3	150	90	30	10	20	6	4	2	مقدمة فى الوسائط المتعددة
-	3	150	90	30	10	20	6	4	2	إنتاج الرسومات التعليمية (2)
-	3	100	60	20	10	10	4	2	2	نظم التصنيف
-	3	100	60	20	10	10	4	2	2	تصميم الكتاب المدرسى
-	3	50	30	10	-	10	4	2	2	الوسائل التعليمية
-	2	50	40	-	-	10	2	-	2	التربية ومشكلات المجتمع
-	2	50	40	-	-	10	2	-	2	قراءات باللغة العربية
		800					34	18	16	المجموع

قسم تكنولوجيا التعليم والحاسب الآلى

الفرقة : الثالثة

الفصل الدراسى الأول

زمن الامتحان		مجموع الدرجات	توزيع الدرجات			أعمال السنة	الساعات الأسبوعية			المقرر الدراسى
تطبيقى	نظرى		نظرى	تطبيقى	شفوي		جملة	تطبيقى	نظرى	
-	3	150	90	30	10	20	4	2	2	منظومة الحاسب الآلى
-	3	150	90	30	10	20	4	2	2	تحليل وتصميم نظم المعلومات
-	3	150	90	30	10	20	6	4	2	اساسيات انتا ج برامج الفيديو والتلفزيون التعليمية (I)
-	3	150	90	30	10	20	4	2	2	تطبيقات الحاسب الآلى فى المكتبات
-	3	150	90	30	10	20	4	2	2	اختيار الوسائل التعليمية واستخدامها
-	3	100	60	20	10	10	4	2	2	التحليل الموضوعى لمصادر المعرفة
-	2	50	40	-	-	10	2	-	2	علم نفس اجتماعى
-	2	50	40	-	-	10	2	-	2	طرق تدريس (نوعية)
-	2	50	40	-	-	10	2	-	2	الأصول الاجتماعية للتربية
-	-	-	-	-	-	-	4	4	-	التربية الميدانية
		1000					36	18	18	المجموع

قسم تكنولوجيا التعليم والحاسب الآلى

الفرقة : الثالثة

الفصل الدراسى الثانى

زمن الامتحان		مجموع الدرجات	توزيع الدرجات			أعمال السنة	الساعات الأسبوعية			المقرر الدراسى
تطبيقى	نظرى		نظرى	تطبيقى	شفوي		جملة	تطبيقى	نظرى	
-	3	150	90	30	10	20	4	2	2	اسس اختيار وبناء مجموعات تكنولوجيا التعليم
-	3	150	90	30	10	20	4	2	2	لغات الحاسب الآلى
-	3	150	90	30	10	20	4	2	2	مستحدثات تكنولوجيا التعليم
-	3	100	60	20	10	10	4	2	2	تقنيات شبكات الحاسبات
-	3	150	90	30	10	20	4	2	2	انتاج اللوحات التعليمية
-	3	150	90	30	10	20	4	2	2	مراكز ومصادر التعلم
-	2	50	40	-	-	10	2	-	2	تاريخ التربية والتعليم
	2	50	30	10	-	10	4	2	2	علم نفس تعليمى (تعلم)
بالمدراس		100	-	40	-	60	4	4	-	التربية الميدانية
		1050					34	18	16	المجموع

قسم تكنولوجيا التعليم والحاسب الآلى

الفرقة : الرابعة

الفصل الدراسى الأول

زمن الامتحان		مجموع الدرجات	توزيع الدرجات			أعمال السنة	الساعات الأسبوعية			المقرر الدراسى
تطبيقى	نظرى		نظرى	تطبيقى	شفوي		جملة	تطبيقى	نظرى	
-	3	150	90	30	10	20	4	2	2	تقنيات التعليم عن بعد (1)
-	3	150	90	30	10	20	4	2	2	صيانة الحاسب الآلى
-	3	150	90	30	10	20	4	2	2	البرمجة باستخدام البرامج الجاهزة (1)
-	3	150	90	30	10	20	4	2	2	تصميم المواقع التعليمية
-	3	150	90	30	10	20	4	2	2	انتاج برامج الفيديو بفرزير التعليمى
-	2	50	40	-	-	10	2	-	2	طرق تدريس (نوعية)
-	2	50	30	10	-	10	4	2	2	علم نفس تعليمى (فروق فردية)
-	2	50	40	-	-	10	2	-	2	تربية مقارنة
بالمدارس	-	-	-	-	-	-	4	4	-	التربية الميدانية
-	-	-	-	-	-	-	4	4	-	المشروع في مجال التخصص
		900					36	20	16	المجموع

قسم تكنولوجيا التعليم والحاسب الآلى

الفرقة : الأولى

الفصل الدراسى الأول

زمن الامتحان		مجموع الدرجات	توزيع الدرجات			أعمال السنة	الساعات الأسبوعية			المقرر الدراسى
تطبيقى	نظرى		نظرى	تطبيقى	شفوي		جملة	تطبيقى	نظرى	
-	3	150	90	30	10	20	4	2	2	تقنيات التعليم عن بعد (2)
-	3	150	90	30	10	20	4	2	2	البرمجة باستخدام البرامج الجاهزة(2)
-	3	150	90	30	10	20	6	4	2	صيانة أجهزة العرض
-	3	150	90	30	10	20	4	2	2	تكنولوجيا الوسائط متعددة
-	3	150	90	30	10	20	4	2	2	الثكاء الاصطناعى والنظم الخبيرة
-	2	50	40	-	-	10	2	-	2	الأصول الفلسفية للتربية
-	3	50	40	-	-	10	2	-	2	صحة نفسية وتوجيه وارشاد نفسى
-	2	50	40	-	-	10	2	-	2	المناهج
بالمدارس		100	-	40	20	40	4	4	-	التربية الميدانية
-	-	50	-	50	-	-	4	4	-	المشروع
		1050					36	20	16	المجموع

يختار الطالب المشروع الفنى من المجالات التخصصية التى درسها ويتم التحكيم للمشروع بلجنة ثلاثية في نهاية العام .

قسم الإعلام التربوي
الفرقة : الأولى
الفصل الدراسي الأول

زمن الامتحان		مجموع الدرجات	توزيع الدرجات			أعمال السنة	الساعات الأسبوعية			المقرر الدراسي
تطبيقي	نظري		نظري	تطبيقي	شفوي		جملة	تطبيقي	نظري	
2	-	50	-	40	-	10	4	4	-	الترجمة الإعلامية
-	3	50	40	-	-	10	4	-	4	مدخل للراديو والتليفزيون
-	3	50	40	-	-	10	4	-	4	مدخل للعلاقات العامة
-	3	50	40	-	-	10	4	-	4	مدخل إلى علوم المسرح(2)
-	2	50	40	-	-	10	2	-	2	مدخل الي تكنولوجيا التعليم
-	2	50	40	-	-	10	2	-	2	مبادئ علم النفس
-	2	50	40	-	-	10	2	-	2	قرأت باللغة الانجليزية
		350					22	4	18	المجموع

قسم الإعلام التربوي
الفرقة : الثانية
الفصل الدراسي الأول

زمن الامتحان		مجموع الدرجات	توزيع الدرجات			أعمال السنة	الساعات الأسبوعية			المقرر الدراسي
تطبيقي	نظري		نظري	تطبيقي	شفوي		جملة	تطبيقي	نظري	
.	3	50	40	.	-	10	4	.	4	تكنولوجيا الاتصال
.	3	50	40	.	-	10	4	.	4	الإعلام والتنمية
-	3	50	40	-	-	10	4	-	4	تاريخ مصر الحديث
.	3	50	40	.	-	10	4	.	4	الإتجاهات الحديثة في المسرح العالمي
-	3	50	40	-	-	10	4	-	4	التشريعات الإعلامية
	2	50	30	10		10	2	1	1	الحاسب الالى
-	2	50	30	10	-	10	6	4	2	الصحافة والإذاعة المدرسية
-	2	50	40	-	-	10	2	-	2	مبادئ تدريس
.	2	50	40	.	-	10	2	.	2	علم نفس النمو
-	2	50	40	-	-	10	2	-	2	قراءات باللغة الإنجليزية
		500					34	5	29	المجموع

قسم الإعلام التربوي
الفرقة : الثانية
الفصل الدراسي الثاني

زمن الامتحان		مجموع الدرجات	توزيع الدرجات			أعمال السنة	الساعات الأسبوعية			المقرر الدراسي
تطبيقي	نظري		نظري	تطبيقي	شفوي		جملة	تطبيقي	نظري	
-	3	50	40	-	-	10	4	-	4	التوثيق الإعلامي
-	3	50	40	-	-	10	6	2	4	الرأى العام وطرق قياسه
-	3	50	40	-	-	10	4	-	4	سياسات الإعلام التربوي
-	3	50	40	-	-	10	6	2	4	الخبر الصحفي
-	2	50	40	-	-	10	2	-	2	التربية ومشكلات المجتمع
-	2	50	30	10	-	10	4	2	2	الوسائل التعليمية
-	-	50	-	40	-	10	4	4	.	الترجمة الإعلامية
-	2	50	40	-	-	10	2	-	2	قراءات باللغة العربية
		400					32	10	22	المجموع

قسم الإعلام التربوي (الصحافة والإذاعة والتلفزيون في التعليم)

الفرقة الثالثة

(الفصل الدراسي الأول)

زمن الامتحان		مجموع الدرجات	توزيع الدرجات			أعمال السنة	الساعات الأسبوعية			المقرر الدراسي
تطبيقي	نظري		نظري	تطبيقي	شفوي		جملة	تطبيقي	نظري	
-	3	50	40	-	-	10	4	-	4	نظم سياسية وسياسات الإعلام
-	3	50	30	10	-	10	6	4	2	التحرير الصحفي (تحقيق-حديث)
-	3	50	20	20	-	10	4	2	2	الإحصاء والحاسب الآلي
-	3	50	20	20	-	10	4	2	2	التصوير الإعلامي
-	2	50	20	20	-	10	2	1	1	تكنولوجيا التعليم تخصص
-	2	50	30	10	-	10	4	2	2	صوتيات وإلقاء
-	2	50	40	.	-	10	2	.	2	لغة إنجليزية
-	2	50	20	20	-	10	3	1	2	إنتاج برامج تعليمية
.	2	50	40	.	-	10	2	.	2	علم نفس إجتماعي
.	2	50	40	.	-	10	2	.	2	الأصول الإجتماعية للتربية
-	2	50	40	-	-	10	2	-	2	طرق تدريس (نوعية)
.	.	.	-	.	-	-	4	4	.	التربية الميدانية
		550					39	16	23	المجموع

قسم الإعلام التربوي (الصحافة والإذاعة والتلفزيون في التعليم)

الفرقة الثالثة

الفصل الدراسي الثاني

زمن الامتحان		مجموع الدرجات	توزيع الدرجات			أعمال السنة	الساعات الأسبوعية			المقرر الدراسي
تطبيقي	نظري		نظري	تطبيقي	شفوي		جملة	تطبيقي	نظري	
-	3	50	40	-	-	10	4	-	4	نظريات الإعلام
-	3	50	30	10	-	10	6	4	2	الإخراج الصحفي
-	3	50	30	10	-	10	6	4	2	الكتابة للراديو والتلفزيون
3	-	50	-	40	-	10	4	4	-	نصوص وترجمة إعلامية
2	-	50	-	40	-	10	2	2	-	استخدام الحاسب في الصحافة
-	3	50	30	10	-	10	4	2	2	صوتيات ولقاء
-	2	50	40	-	-	10	2	-	2	تاريخ التربية والتعليم
2		50	30	10	-	10	4	2	2	علم نفس تعليمي (تعلم)
بالمدارس		100	-	-	-	-	4	4	.	التربية الميدانية
		500					36	22	14	المجموع

40 درجة امتحان آخر العام

& 20 درجة لمدير المدرسة

قسم الإعلام التربوي (المسرح المدرسي)

الفرقة الثالثة

الفصل الدراسي الأول

زمن الامتحان		مجموع الدرجات	توزيع الدرجات			أعمال السنة	الساعات الأسبوعية			المقرر الدراسي
تطبيقي	نظري		نظري	تطبيقي	شفوي		جملة	تطبيقي	نظري	
-	3	50	40	-	-	10	4	-	4	نظم سياسية وسياسات الإعلام
-	3	50	30	10	-	10	4	2	2	فن الكتابة للمسرح
-	3	50	30	10	-	10	4	2	2	نظريات الإخراج المسرحي
-	3	50	30	10	-	10	4	2	2	التحليل المسرحي
-	2	50	30	10	-	10	3	1	2	تكنولوجيا التعليم (تخصص)
-	2	50	40	.	-	10	2	.	2	علم نفس (اجتماعي)
.	2	50	30	10	-	10	4	2	2	مسرحة المناهج
.	2	50	30	10	-	10	4	2	2	صوتيات ولقاء
.	2	50	40		-	10	2	.	2	لغة إنجليزية
-	2	50	40	-	-	10	2	-	2	الأصول الإجتماعية للتربية
-	2	50	40	-	-	10	2	-	2	طرق تدريس (نوعية)
-	-	-	-	-	-	-	4	4	-	التربية الميدانية
		550					39	15	24	المجموع

**قسم الإعلام التربوي (المسرح المدرسي)
الفرقة الثالثة
الفصل الدراسي الثاني**

زمن الامتحان		مجموع الدرجات	توزيع الدرجات			أعمال السنة	الساعات الأسبوعية			المقرر الدراسي
تطبيقى	نظرى		نظري	تطبيقي	شفوي		جملة	تطبيقي	نظرى	
-	3	50	30	10	-	10	6	4	2	تكنولوجيا إضاءة المسرح
-	3	50	30	10	-	10	6	4	2	فن ديكور المسرح
2	-	50	-	40	-	10	4	4	-	ورشة إنتاج مسرحى
2	-	50	-	40	-	10	4	4	-	نصوص مسرحية وترجمة
2	-	50	-	40	-	10	2	2	-	استخدام الحاسب فى المسرح
.	2	50	30	10	-	10	4	2	2	صوتيات وإلقاء
-	2	50	40	-	-	10	2	.	2	تاريخ التربية والتعليم
-	2	50	30	10	-	10	4	2	2	علم نفس تعليمي (تعلم)
بالمدارس		100	-	-	-	-	4	4	.	التربية الميدانية
		500					36	26	10	المجموع

قسم الإعلام التربوى (الصحافة والإذاعة والتلفزيون في التعليم)

الفرقة الرابعة

الفصل الدراسى الأول

زمن الامتحان		مجموع الدرجات	توزيع الدرجات			أعمال السنة	الساعات الأسبوعية			المقرر الدراسى
تطبيقى	نظرى		نظرى	تطبيقى	شفوي		جملة	تطبيقى	نظرى	
-	3	50	40	-	-	10	4	-	4	وسائل الإعلام المحلية
-	3	50	30	10	-	10	6	4	2	الدراما فى الراديو والتلفزيون
-	3	50	40	-	-	10	4	-	4	تخطيط الإعلام التربوى
-	3	50	30	10	-	10	4	2	2	صوتيات وإلقاء
-	3	50	40	-	-	10	2	-	2	طرق تدريس نوعية
-	3	50	40	-	-	10	2	-	2	تربىة مقارنة
-	2	50	30	10	-	10	4	2	2	علم نفس تعليمى (فروق فردية)
-	2	50	40	-	-	10	2	-	2	لغة انجليزية
-	-	-	-	-	-	-	4	4	-	التربىة الميدانية
-	-	-	-	-	-	-	4	4	-	المشروع فى مجال التخصص
		400					36	16	20	المجموع

قسم الإعلام التربوي (الصحافة والإذاعة والتلفزيون)
الفرقة الرابعة
الفصل الدراسي الثاني

زمن الامتحان		مجموع الدرجات	توزيع الدرجات			أعمال السنة	الساعات الأسبوعية			المقرر الدراسي
نظري	تطبيقي		نظري	تطبيقي	شفوي		جملة	تطبيقي	نظري	
-	3	50	40	-	-	10	4	-	4	الإعلام الدولي والعربي
-	3	50	40	-	-	10	4	-	4	تنظيم وإدارة المؤسسات الإعلامية
-	3	50	30	10	-	10	6	4	2	التحرير الصحفي (مقال وتقرير)
2	-	50	-	40	-	10	4	4	-	حلقة بحث إعلامي
2	-	50	-	40	-	10	4	4	-	نصوص وترجمة إعلامية
2	3	50	40	-	-	10	2	-	2	الأصول الفلسفية للتربية
2		50	40	-	-	60	2	-	2	المناهج
-	2	50	40	-	-	10	2	-	2	صحة نفسية وتوجيه وارشاد نفسي
-	2	50	30	10	-	10	4	2	2	صوتيات والقاء
-	-	100	-	-	-	60	4	4	-	التربية الميدانية
-	-	50	-	50	-	-	4	4	-	المشروع في مجال التخصص
		600					36	22	14	المجموع

يختار الطالب المشروع الفني من المجالات التخصصية التي درسها ويتم التحكيم للمشروع لبلجنة ثلاثية في نهاية العام

قسم الإعلام التربوي (المسرح المدرسي)

الفرقة الرابعة

الفصل الدراسي الأول

زمن الامتحان		مجموع الدرجات	توزيع الدرجات			أعمال السنة	الساعات الأسبوعية			المقرر الدراسي
تطبيقى	نظرى		نظرى	تطبيقى	شفوي		جملة	تطبيقى	نظرى	
-	3	50	40	-	-	10	4	-	4	نظريات النقد المسرحى
-	3	50	30	10	-	10	2	2	2	المسرح التعليمى
-	3	50	30	10	-	10	4	2	2	المسرح الشعرى
-	3	50	40	-	-	10	2	-	2	الدراما الحركية والباليه
-	2	50	30	20	-	10	4	2	2	صوتيات وإلقاء
-	3	50	40	-	-	10	2	-	2	طرق التدريس (نوعية)
-	3	50	40	-	-	10	2	-	2	تربيه مقارنة
-	2	50	30	10	-	10	4	2	2	علم نفس تعليمي (فروق فردية)
-	2	50	40	-	-	10	2	-	2	لغة انجليزية
-	-	-	-	-	-	-	4	4	-	التربية الميدانية
-	-	-	-	-	-	-	4	4	-	المشروع في مجال التخصص
		450					36	16	20	المجموع

قسم الإعلام التربوي (المسرح المدرسي)

الفرقة الرابعة

الفصل الدراسي الثاني

المقرر الدراسي	الساعات الأسبوعية			أعمال السنة	توزيع الدرجات			مجموع الدرجات	زمن الامتحان	
	نظري	تطبيقي	جملة		شفوي	تطبيقي	نظري		نظري	تطبيقي
الدراما المرئية	2	2	4	10	-	10	30	50	3	-
المسرح الشامل	2	2	4	10	-	10	30	50	3	-
النقد المسرحي التطبيقي	-	4	4	10	-	10	40	50	-	2
ورشة إنتاج مسرحي	-	4	4	10	-	10	40	50	-	2
نصوص مسرحية وترجمة	-	4	4	10	-	10	40	50	-	2
الأصول الفلسفية للتربية	2	-	2	10	-	10	40	50	3	-
المناهج	2	-	2	10	-	10	40	50	2	-
صحة نفسية وتوجيه وإرشاد نفسي	2	-	2	10	-	10	40	50	2	-
صوتيات ولقاء	2	2	4	10	-	10	30	50	2	-
التربية الميدانية	-	4	4	-	-	-	-	100	-	بالمدارس
المشروع في مجال التخصص	-	4	4	-	10	-	40	50	-	-
المجموع	12	26	38					600		

يختار الطالب المشروع الفني من المجالات التخصصية التي درسها ويتم التحكيم للمشروع بلجنة ثلاثية في نهاية العام

مع مراعاة أحكام القانون (49) لسنة 1972 بشأن تنظيم الجامعات والقوانين المعدلة له وأحكام اللائحة التنفيذية لهذا القانون وتعديلاتها تمنح جامعة المنوفية بناء على طلب مجلس كلية التربية النوعية دبلوم الدراسات العليا وكذلك درجتي الماجستير والدكتوراه في فروع التخصص المختلفة للكلية 0

أولاً : الدبلوم الخاص في التخصص النوعي

مادة (1) :

تمنح كلية التربية النوعية الدبلوم الخاص في التربية النوعية في أحد التخصصات التالية .:

- مناهج وطرق تدريس التخصص (الاقتصاد المنزلي - التربية الفنية- التربية الموسيقية. تكنولوجيا التعليم . الأعلام التربوي) 0
- الاقتصاد المنزلي في أحد مجالات الاقتصاد المنزلي (تغذية وعلوم أطعمةالملابس والنسيج . إدارة منزل)0
- التربية الفنية في أحد مجالات التربية الفنية (النسيج والطباعة- النحت والخزف . الرسم والتصوير . التصميم . الأشغال الفنية . أشغال الخشب والمعادن).
- التربية الموسيقية في أحد مجالات التربية الموسيقية (موسيقى عربية- أداء آلي أو غنائي . صولفيج . نظريات تأليف) 0
- الإعلام التربوي في أحد مجالات الإعلام التربوي (فنون مسرحية - صحافة وإذاعة وتلفزيون) .
- تكنولوجيا التعليم.

مادة (2) :

- يشترط لقياد الطالب لنيل الدبلوم الخاص في التربية النوعية مايلي :-
- أن يكون حاصلًا على درجة البكالوريوس في التربية النوعية أو ما يعادلها من الدرجات العلمية الممنوحة من إحدى الجامعات أو معهد علمي معترف به بشرط الحصول على تقدير عام تراكمي جيد وتقدير عام جيد في مواد التخصص على الأقل.

- يعقد للراغبين في الالتحاق بالدبلوم الخاص امتحان قبول تحريري أو شفوي في مجال التخصص ويحدد مجلس الكلية موعد هذا الامتحان ، ويعتبر الطالب ناجحاً إذا حصل على 50% من مجموع الدرجات ويعطى الطالب فرصة أخرى لمرة واحدة كشرط للقيود في حالة رسوبه .

مادة (3) :

- مدة الدراسة بالدبلوم الخاص في التربية النوعية عامان دراسيان متصلان .

السادة أعضاء هيئة التدريس

السادة أعضاء هيئة التدريس بقسم الاقتصاد المنزلي

م	الاسم	الوظيفة
	أ.د/ عادل السيد مبارك	أستاذ
1	أ.د/ علي بدوي رصاص	أستاذ متفرغ
2	أ.د/ عزة زهير السيد قورة	أستاذ

3	أ.د/حنان حسني يشار	أستاذ
4	أ.م.د /محمد نعمان نعمان نوفل	أستاذ مساعد. متفرغ
5	أ.م.د /يحيى عبد المنعم عبد الهادي	أستاذ مساعد
6	أ.م.د / سعيد مناع جاد الرب	أستاذ مساعد
7	أ.م.د/ منى إبراهيم محمد نجا	أستاذ مساعد
8	أ.م.د/ هالة محمد علي وهبة	أستاذ مساعد
9	د/ منال فتحي محمد الشاعر	مدرس
10	د/ حنان عبد النبي المصري	مدرس
11	د/ أنجي سعيد عبد الحميد الطوخي	مدرس
12	د/ علي عثمان محمد عبد اللطيف	مدرس
13	د/ أنجي صبري عبد القوي عبد السلام	مدرس
14	د/ رشا محمد نجيب علي مبارك	مدرس
15	د/ زينب صلاح محمود يوسف	مدرس
16	د/ دعاء عبد المجيد إبراهيم جعفر	مدرس
17	د/ شيماء محسن حسن عطا	مدرس
18	د / أسماء حسن عبد العظيم أحمد	مدرس
19	م.م/ نهاده علي بدوي رصاص	مدرس مساعد
20	م.م/ فردوس عبد المنعم عبد الهادي	مدرس مساعد
21	م.م/ ياسمين إبراهيم باز يد	مدرس مساعد
22	م.م/ بسمة عبد المنصف درويش	مدرس مساعد
23	أ/ وسام سعيد محمد خليفة	معيد
24	أ/ فتحية جمال محمد النحاس	معيد
25	/منى عوض عبد الموجود	معيد
26	ا/ الهام عبد المقصود شنب	معيد

السادة أعضاء هيئة التدريس بقسم التربية الموسيقية

م	الاسم	الوظيفة
1	أ.د/ غادة محمد حسني	أستاذ
2	أ.د/سحر عبد المنعم حنفي السيد	أستاذ
3	أ.م.د/ مشيرة محمد توفيق وعدي	أستاذ مساعد
4	د/ منال نظير مجلع	مدرس
5	د/ عدليه يوسف أبو رحاب	مدرس

مدرس	د/ سلوى محمد حسن محمد توفيق	6
مدرس	د/ ديننا شاكر محمد عدس	7
مدرس	د/ أيمن حمدي محمد عمر	8
مدرس	د/ محسن فكري محمد الخطيب	9
مدرس	د / أسماء عبد الرحمن عبد الستار	10
مدرس	د/ نجوى محمد عبد الستار البيمي	11
مدرس	د/ عبد الحميد محمد عبد الحميد	12
مدرس	د/ إيمان عبد الباقي السيد إسماعيل	13
مدرس	م.م/ رانيا حامد حسن	14
مدرس مساعد (إجازة)	م.م/ أميرة محمود محمد موسى	15
مدرس	م.م/ لبنى فريد عبد الواحد	16
مدرس مساعد	م.م/ عماد محمود محمد محمود	17
مدرس مساعد	م.م/ مها محمود نكي الهواري	18
مدرس مساعد	م0م/ مروة سالم حسين نصار	19
معيد	أ/ مصطفى عبد الفتاح محمود الاسكندراني	20
معيد	أ/ فاطمة محمد رمضان	21
معيد	أ/ فاطمة الزهراء سمير عبد المنعم	22
معيد	أ/ أمل أحمد محمد البريدي	23
معيد	أ/عايدة ممدوح أحمد فؤاد الصيفي	24
معيد	أ/ نهى يوسف الهواري	25
معيد	أ/ شروق محمود محمد زين الدين	26
معيد	أ/ مصطفى محمود زكى الهواري	27
معيد	أ/رانيا سعيد إبراهيم الحنفي	28
معيد	أ/ أحمد سمير سعد دياب	29
مدرس	د/ ليلي بيومي مصطفى	30
مدرس	د/ محمد على عبد الودود	31
مدرس	د/ خالد محمد رشدي	32
مدرس	د/ هشام عزت عقل	33
معيد	أ/ ديننا مجدى على	34
معيد	أ/ مارينا لبيب فرج	35
معيد	أ/ محمد عبد السلام حجازي	36
معيد	أ/ ديننا علاء الدين الطباخ	37

السادة أعضاء هيئة التدريس بقسم الاعلام

م	الاسم	الوظيفة
1	د.ا/ مصطفى مصطفى حشيش	أستاذ متفرغ
2	ا.م.د/ هناء السيد محمد علي	أستاذ مساعد
3	د / دعاء فكري عبد الله محمود	أستاذ مساعد
4	د / طارق محمد علي الصعيدي	مدرس
5	د/ محمد فؤاد زيد	مدرس
6	د / سكرة علي حسن البريدي	مدرس
7	د / نوره حمدي أبو سنة	مدرس
8	د/ رباب صلاح السيد إبراهيم	مدرس
9	د/ بسنت عبد المحسن عبد اللطيف	مدرس
10	د/ منى مصيلحي حامد حبرك	مدرس
11	د/ رانيا حمدي أحمد علوان	مدرس
12	د/ رشا محمد عاطف الشيخ	مدرس
13	د/ أحمد محمد عبد الغني عثمان	مدرس
14	د/ نهى جلال عبد السميع مندور	مدرس
15	د/ عبد الخالق إبراهيم عبد الخالق	استاذ مساعد
16	د/ فرح عمر علي فرج	مدرس
17	د/ شيرين عبد الحفيظ عبد القادر	مدرس
18	د/ محمد عبد الحليم عبد ربه سرور	مدرس
19	د / هشام رشدي محمود على	مدرس
20	د/ شيماء محمد متولي منصور	مدرس
21	د/ مروه عبد العليم عبد الحكيم زلابية	مدرس
22	م.م/ نهى مصطفى محروس عجلان	مدرس مساعد
23	م.م/ رشا إبراهيم عبد السميع طاحون	مدرس مساعد
24	م.م/ مصطفى محمود محمد محمود	مدرس مساعد
25	م.م/ مروة كامل عبد العزيز عفيفي	مدرس مساعد
26	م.م/ نهلة حمدي عبد السلام رمضان	مدرس مساعد
27	م.م/ هند أحمد منصور الهلباوي	مدرس
28	م.م / مريهان منصور كمال أبو سنة	مدرس
29	م.م/ منى عبد المقصود عبد العزيز شنب	مدرس
30	م.م/ ولاء فايز محمد السريتي	مدرس
31	م.م/ منى جمال عبد السلام بيوضة	مدرس
32	م.م/ مى محمد عبد الرازق طعيمة	مدرس مساعد(اجازة)
33	أ . منى فوزي شفيق أبو شنب	مدرس مساعد
34	م0م/ مى احمد شديد	مدرس مساعد
35	م0م/ ولاء عبالله سالم	مدرس مساعد
36	م0م/ دعاء عبد الله سالم	مدرس مساعد

37	/ ا/ رشا محمد العمروسي	معيد (اجازة)
38	/ ا/ اية احمد شرف	معيد
39	/ ا/ نادية مصطفى الدنا صوري	معيد
40	/ ا/ امانى رمضان الدهشان	معيد
41	/ ا/ ايمان عبد الله عبد العظيم	معيد
42	/ ا/ اية احمد خليف	معيد
43	/ ا/ ولاء سعيد زيد	معيد

السادة أعضاء هيئة التدريس بقسم تكنولوجيا التعليم والحاسب الآلي

م	الاسم	الوظيفة
1	أ.م.د/ عبد القادر عبد المنعم صالح	أستاذ مساعد، منفرد
2	أ.م.د/ محمد زيدان عبد الحميد	أستاذ
3	أ.م.د/ أحمد مصطفى كامل عصر	أستاذ مساعد
4	أ.م.د/ عصام شوقي شبل	أستاذ
5	د/ يسريه عبد الحميد فرج	أستاذ مساعد
6	د/ سعيد عبد الموجود علي الأعصر	أستاذ مساعد (اجازة)
7	د/ صبحي أحمد محمد موسى	مدرس (اجازة)
8	د/ عباس عبد العزيز السيد الجنزوري	مدرس (اجازة)
9	د/ أيمن فوزي خطاب مذكور	أستاذ مساعد
10	د/ محمد شوقي محمد حذيفة	مدرس (اجازة)
11	د/ مصطفى سلامة عبد الباسط	مدرس (اجازة)
12	د/ عماد بديع خيري كامل	مدرس
13	د/ زينب ياسين محمد إبراهيم	مدرس (اجازة)
14	د/ عصام عبد العاطي زيد	مدرس (اجازة)
15	د/ هبه عثمان فؤاد العزب	مدرس
16	د/ آيات فوزي أحمد غزاله	مدرس
17	م.م/ رانيا أحمد حسن كساب	مدرس (اجازة)
18	م.م/ حسام طه السيد عبد الباقي	مدرس مساعد (اجازة)
19	م.م/ أمل فريد نصر إبراهيم	مدرس (اجازة)
20	أ/ أحمد سعيد العطار	مدرس
21	م.م/ بسمة عبد المحسن عبد اللطيف العقبأوى	مدرس (اجازة)
22	م.م/ آيات أحمد محمد خليف	مدرس مساعد (اجازة)
23	م.م/ أميرة عبد العزيز إبراهيم المقنن	مدرس مساعد (اجازة)
24	م.م/ أرشد صلاح عبد الجابر عيسى	مدرس مساعد

م.م / أسماء عبد السلام حجازي	مدرس مساعد (إجازة)	25
م.م / أسماء عبد السلام حجازي	مدرس مساعد	26
أ/ غادة ربيع محمد خليفة	مدرس مساعد	27
أ/ مينا وديع جرجس ميلاد	مدرس مساعد	28
أ/ صافى حسين مصطفى	مدرس مساعد	29
أ/ أحمد محمود السيد عطا	معيد	30
أ/سمر جمال الحسيني طاحون	معيد	31
أ/عفاف صابر على محمد ابو النصر	معيد	32
أ/ مروة فراج محروس	معيد	33
أ/ شيماء عماد الصيفى	معيد	34
أ/ محمد مرسى عبد المجيد	معيد	35

السادة أعضاء هيئة التدريس بقسم العلوم التربوية والنفسية

الوظيفة	الاسم	م
أستاذ	أ. د / أماني عبد المقصود عبد الوهاب	1
أستاذ مساعد	أ.م.د/ إيمان حمدي محمد عمار	2
أستاذ مساعد	أ.م.د/ هيام مصطفى عبد الله	3
أستاذ مساعد	أ.م.د/ سماح حلمي يس إبراهيم	4
مدرس	د/ منى سعيد أبو ناشي	5
مدرس	د/ ياسر ميمون عباس	6
مدرس	د/ نوال سمير شرف	7
مدرس	د/ صباح عبد الحكم سلامة	8

مدرس	م.م / إسلام عبد الحميد عبد الله	9
مدرس مساعد	م.م / شيماء جمال الدين عبد الله	10
مدرس مساعد	م.م / صلاح الدين محمد علام	11
مدرس مساعد	أ / محمود حامد شحات عطا	12
مدرس مساعد	أ / منى صميده الدسوقي طاحون	13
معيد	أ / هند طارق محمود عبد الهادي	14
معيد	أ / شيماء وائل عبد الحكيم	15

السادة أعضاء هيئة التدريس بقسم التربية الفنية

الوظيفة	الاسم	م
أستاذ متفرغ	أ.د. جمعة حسين عبد الجواد	1
أستاذ مساعد	أ.م.د./إيناس مصطفى شحاتة	2
أستاذ	أ.م.د./عبير عبد الله شعبان	3
أستاذ	أ.م.د./ميلاد إبراهيم متي	4
أستاذ	أ.م.د./ أشرف أحمد العيسوي	5
أستاذ	أ.م.د./ إسلام محمد السيد هنية	6
أستاذ مساعد	أ.م.د./مختار محمد كمال النادي	7
أستاذ مساعد	أ.م.د./أيمن أحمد عفيفي العربي	8
أستاذ مساعد	د/هشام محمد أمين السر سي	9

مدرس	د/علاء الدين نظمي الطيار	10
مدرس متفرغ	د/كريمان مصطفى بيومي محمد	11
مدرس	د/مصطفى سيد عبد الخالق	12
مدرس	د/ أمل متولي أبو قمر	13
مدرس	م.م/ عبد المنعم محمد عبد المنعم أبو شونة	14
أستاذ مساعد	د/حامد عباس محمود جبريل	15
أستاذ مساعد	د/ريهام محمد عبد المحسن	16
أستاذ مساعد	د/ باسم كمال البكري	17
أستاذ مساعد	د/ محمد عبد الحفيظ هارون	18
أستاذ مساعد	د/منال سعد عزب الشيمي	19
أستاذ مساعد	د/ ياسر السيد إسماعيل	20
مدرس	د/ بيسه عبد الله حامد	21
مدرس	د/ محمود حامد عبد المعطي	22
مدرس	د/ ريهام محمد محمد خليل	23
مدرس	د/ هبة محمد صالح تجريده	24
مدرس	د/ هند جمال البكري	25
مدرس	د/ امانى ابراهيم فرغل	26
مدرس	م.م/ أمل محروس عبد الغنى	27
مدرس مساعد	م.م/أمل محمود حسن حماد	28
مدرس مساعد	م.م/ إيمان فتحي محمد هلال	29
مدرس مساعد	م.م/ إيمان أحمد محمد خطاب خليف	30
مدرس مساعد	م0م / دعاء حلمي فتح الله	31
مدرس مساعد	م0م/ منى جمعة حسين	32
مدرس مساعد	م0م/ بسيمة السيد بركات	33
معيد	أ / هبه بسبوني على بكر	34
معيد	ا/ محمد سلامة	35
معيد	ا/ ياسمين محمد عطية زهران	36
معيد	ا/ ندى محمد عبد النور	37
معيد	ا/ زهراء ابو النصر جادالله	38
معيد	ا/ مروة يسرى خطاب	39
معيد	ا/ هاجر محمد رفاعى	40
معيد	ا/ ابنتي محمد احمد	41
معيد	ا/ اسراء محمد ابو راضى	42
معيد	ا/ امانى لطفى عبد السلام	43
معيد	ا/ نورا السيد على سعد	44
معيد	ا/ اميرة عبدالله عبد العليم	45

الجهاز الاداري للكلية

أمين الكلية	أ / أحمد سرى سعد عسل
مكتب أ.د/ عميد الكلية	
مدير مكتب العميد	أ / فاضل معوض الخولي

سكرتير مكتب العميد	أ / يسرية فؤاد الصوفى
سكرتير مكتب العميد	أ / فاطمة عبد المجيد سويد
مسئول العلاقات العامة	أ / ايمان السيد أبو سنة
مكتب أ.د. / وكيل الكلية لشئون التعليم والطلاب :-	
مديرى مكتب وكيل الكلية لشئون التعليم والطلاب	أ / هبه عبد الناصر إبراهيم أ/ ميرفت أحمد السبكي
مكتب أ.د. / وكيل الكلية لشئون البيئة وخدمة المجتمع :-	
سكرتارية وكيل الكلية لشئون البيئة وخدمة المجتمع	أ / دعاء ماهر عبد النبي أ/ عادل جميل كامل
مكتب أ.د. / وكيل الكلية لشئون الدراسات العليا والبحوث :-	
سكرتير وكيل الكلية لشئون الدراسات العليا والبحوث	أ / وحيد صابر عبداللطيف أ/ أنوار عبد الخالق عبد الفتاح
ادارة المتابعة	
أ / أيمان المعاز	م / سامح جعفر
أ / سامية حامد الشيمي - حنان حجران	أ / عبير محمد يحيى
وحدة IT	
م / مديحة حسين عبد السلام	م / معالى سالم عبد الكامل
مكتب الأستاذ / أمين الكلية	
أ / عزيزة محمود البربرى	

أسماء العاملين بالمكتبة

الاسم	الوظيفة	الاسم	الوظيفة
أ /وليد عبد العزيز الشيخ	مدير المكتبة	أ/نشوى محمد اسماعيل	أخصائى مكتبه
أ/ امال محمد عبد الوهاب	اخصائى اجتماعى	اسماء محمد الدمرداش	اخصائى تغذية

إدارة شؤون التعليم و الطلاب

1. استخراج البطاقات الجامعية الخاصة بالطلاب
 2. إنهاء الموقف التجنيدي
 3. عمل المكافئات الدراسية للمتميزين
 4. تنظيم تحويل الطلاب و قيدهم
 5. تنظيم الامتحانات و استخراج شهادات التخرج
 6. التنسيق مع مديرية التربية و التعليم لترشيح المدارس و السادة الموجهين على طلاب التربية الميدانية
 7. توزيع طلاب الفرقة الثالثة و الرابعة على المدارس لأداء التربية العملية
 8. متابعة المشاكل التي تواجه الطلاب بالمدارس .
- ملحوظة : على الطالب سرعة سداد المصروفات الدراسية مع سرعة تسجيل ايصال السداد بشئون الطلبة مع تسليم صورة شخصية لعمل الكارنيه .

نظام التظلم من النتيجة في الامتحان

- يتقدم الطالب بطلب باسم عميد الكلية .
- يسدد رسم قدره 100.0 جنية عن كل مادة ترد عند اثبات صحة التظلم .
- يقوم السيد أ.د/ عميد الكلية بتشكيل لجنة لبحث تظلم ومراجعة ورقة الإجابة .

إدارة شؤون التعليم والطلاب

الاسم	الوظيفة	الاسم	الوظيفة
أ. / خالد مختار رسلان	مدير الإدارة	أ. / صفاء كمال أبو سنة	شئون الخريجين
أ. / محمد محمد ماضى	مسئول الفرقة الثانية	أ. / مصطفى عبد الغال	مسئول الفرقة الثانية
أ. / وائل سعيد	مسئول الفرقة الاولى	أ ولاء أبو الحديد	مسئول الفرقة الأولى
أ/ حمودة شحاته	مسئول الفرقة الثالثة	أ /مروة سعيد	مسئول الفرقة الأولى
أ احمد حسن حلوة	كاتب شؤون تعليم	أ/ ابراهيم جعفر	مسئول الفرقة الرابعة

أ. / سعاد عبد الفتاح سليمان	مراجع	أ/ عبد السلام الجزيري	مسئول الفرقة الرابعة
أ/ الهامى القطان	مسئول الفرقة الثالثة		

أسماء العاملين بمعامل الكلية

م	المعمل	الاسم
1	مشرفة المعامل	وفاء عبد المطلب الباسوسى
2	الكيمياء	اش اش محى الدين
3	التصوير الفوتوغرافي	أسامة حموده
4	أجهزة العرض	معوض سعودي
5	التليفزيون والفيديو	السيد أبو حامد الحلفاوى
6	الكمبيوتر	وليد أحمد عثمان - سعيد أحمد عبد الحميد - كرم عبد الفتاح السيوفى - سمير ابراهيم سلطان - سلامة رمضان عمران -
7	الملابس	رمضان كمال أبوسته
8	التغذية	حمدى مصطفى حلوة
9		محمد محمد الطحلاوى
10		احمد حمدى نور
11		حامد سعد متولى
12		اشرف عبد الوهاب
13		رضا بيومى الميت
14		سعيد مراد
15		دعاء فوزى السيد
16		محمد احمد خيرى
17		صفاء كمال شرف - ايمان عبد الناصر كشك

أسماء العاملين بقسم الدراسات العليا

م	الاسم	م	الاسم
1	فاطمة إسماعيل أبو حجازي	2	ايمان حمدى
3	كوثر عبد الغفار على	4	ايمان كمال صابر
5	مروة جمعة حسين	6	صبحى بهنسى على

أسماء العاملين بقسم العلاقات الثقافية

الاسم	
ابراهيم عبد السلام خلف	رانيا يحيى عبد السلام
زينب عبد الله عنتر	

مركز توزيع الكتاب الجامعي

أ/ فرجاني عبد القادر حجازي

أسماء العاملين بالخزينة

الاسم	
صلاح عبد المنصف خليل	عبد العزيز عاشور

أسماء العاملين بقسم الارشاد الاكاديمي والتربية الميدانية

م	الاسم	م	الاسم
1	قمر محمد شحاته	2	سامية سعيد ياقوت
أسماء العاملين بالمجلة العلمية			
1	احمد سلامة درويش	2	شيماء جمال الشناوى
3	سهام حسام جمعه		

أسماء العاملين بقسم شئون اعضاء هيئة التدريس

الاسم	
لميس عبد الفتاح	نهلة حداد ابو الخير
اية مصطفى جاد	

الشئون الادارية

الاسم

عبد النبي احمد الباهى	عبد سعيد مصطفى
حنان صابر	كريمة محمد جاد
ايمان الامير	

شئون العاملين

الاسم	
هشام عبد العليم اسماعيل	محمد بشرى على
عفاف السيد الجمال	محمد مختار ترك

الاستحقاقات

الاسم	
انور ابراهيم عبد الحميد	شيرين احمد النحاس
مايسة جلال القطان	عايدة سلامة نجم

البحوث العلمية

الاسم	
ولاء حسين ابو جندى	عبد الشافى فتحى عبد الشافى
اسماء عبد الشافى	

أسماء العاملين بالمخازن والمشتريات

الاسم	
اناوى محمود عبد الفتاح	محمد فهمى المعصراوى
مشحوت محمد علام	يوسف قاصد يوسف
احمد محمد عبد الجواد	محمود احمد عبد الغفار
عفاف السيد محمد عمار	ممدوح محمد عبد الصمد الجندى
احمد فكرى الشيخ على	عادل محمد حامد الختام

أسماء العاملين بالحسابات

الاسم	
منى طه ابو العلا	هالة عزت فهمى
منى سعيد محمد عامر	محمد نعيم بدوى
عماد فتحى عبد الحافظ	نها محمد احمد الشامى
غادة عبد المحسن الشرفاوى	امل احمد عيد سمرة
غادة جميل كامل رزق	محمود احمد شحات سعد

أسماء العاملين بالشئون المالية

الاسم	
حسن محمود الجندى	جيهان احمد عصر
لقمان ابراهيم عجلان	احمد رفعت مبارك
احمد جمال حسانين	

أسماء العاملين بسكرتيرية الاقسام

الاسم	
صبرى عيد عبد اللطيف	مى عبد المحسن فتح الله
عايدة عبد الحارس	سامية سامى ابو الحديد
جمعة عبد الفضيل	نوال عبد السلام
فاطمة مصطفى ابراهيم	مروة محمد خلف
نشوة محمد جمعة	ايناس نبوى عزام
هبة سعد موسى النحال	علا ابو العباسى بدوى
مها طارق محمد زكى	هبة رشدى سماحه

الوحدة العلاجية

تقوم الوحدة العلاجية الملحقة بالكلية بالكشف على الطلبة والطالبات بالكلية وعلاجهم فى حدود ثلاثة أيام وتحويل الذى يحتاج لعلاج متخصص إلى مستشفى الطلبة . كما تقوم بتوقيع الكشف الطبى على الطلاب والطالبات الجدد .

مستشفى الطلبة :

تقوم بالكشف الطبى على الطلبة المحولين من المراكز الطبية وذلك بواسطة أخصائيين فى التخصصات المختلفة .ويقوم قسم الأشعة والمعمل والأسنان بعمل اللازم لجميع الطلبة بالمستشفى بالإضافة إلى إجراء العمليات اللازمة وتوفير العلاج ويوجد أيضا بمستشفى الطلبة

قسم الاستقبال ويعمل لمدة أربع وعشرين ساعة يوميا .يوجد بالمستشفى سيارة إسعاف مجهزة
تعمل لمدة أربع وعشرين ساعة يوميا .

م	الاسم	الوظيفة
1	د/ عبد المجيد البوهي	طبيب بشرى
2	د/ لميس ماهر عثمان	صيدلانية
3	السيدة /عبير محمد زيد	اخصائى تمريض
4	السيدة / نظلة منير أحمد	ممرضة
5	السيدة / إيمان عبد اللطيف عبد الواحد	ممرضة
6	السيدة / سهير محمود مصطفى	ممرضة
7	السيدة / خضرة عيد عبد الغفار	ممرضة
8	السيدة / عبير أحمد عمر	ممرضة
9	السيدة /سلوى	ممرضة
10	شيماء عبد القادر	اخصائى تمريض

صور الأنشطة الطلابية

















دور كلية التربية النوعية
فى أسبوع شباب الجامعات

(اسبوع شباب الجامعات) (من الفترة 9/14-9/19/2017)

نظمت جامعة المنوفية اسبوع شباب الجامعات على مستوى الجمهورية فى سبتمبر 2017 وكان دور الكلية فى اللجان التالية :

اولاً: لجنه الاستقبال باسبوع شباب الجامعات :

- 01د/ حنان حسنى يشار عميد كلية التربية النوعية (رئيسا)
- 01د/ نانسى اسعد ----- كلية الطب
- 01د/ عمرو الكشكى ----- كلية التربية
- د/ هشام رشدى ----- كلية التربية النوعية
- د/ عماد بديع ----- كلية التربية النوعية
- د/ عبد الحميد عامر ----- كلية التربية النوعية
- د/ علاء عفت ----- كلية الطب
- 01م0د/ ممدوح مبروك ----- كلية الاقتصاد المنزلى
- د/ محمود فتحى سليمان ----- كلية الزراعة
- د/ محمد حجاج ----- كلية الاقتصاد المنزلى
- د/ ريهام بسيونى ----- كلية الاقتصاد المنزلى
- د/ خالد رشدى ----- كلية التربية النوعية
- د/ شيرين عبد الحفيظ ----- كلية التربية النوعية
- د/ ابراهيم سعد ----- كلية الاداب
- م0م/ مينا وديع ----- كلية التربية النوعية
- م/ مروة فراج ----- كلية التربية النوعية
- / ابراهيم عبد الواحد ----- كلية التربية النوعية

ثانيا : شكلت اللجنة الفنية من السادة

1- 01د/ جمعة حسين عبد الجواد (رئيسا)

2- 01م0د/ ايمن العربى

3- د/ محمود حامد

4- أيمن العربى

5- د/ عبدالحميد عامر

6- د/ محسن فكرى

7- د/ رانيا حامد حسن

8- د/ أسماء عبد الستار

ثالثا : شكلت لجنة المراسم والجوائز والمطبوعات من السادة:

1- 01د/ محمد زيدان عبد الحميد (وكيل الكلية لشئون التعليم والطلاب) (رئيسا)

2- د/ دعاء الشاعر

3- د/ جيهان سويد

4- د/ احمد العطار

5- م0م/ رشا طاحون

6- ا/ سعد صقر











