

## زخرفة ملابس الأطفال المصنوعة من أقمشة الجينز باستخدام خامة الجوخ لإثراء النواحي الجمالية والتعليمية

د/دعاء نبيل على سلامة

مدرس الملابس والنسيج - قسم الاقتصاد

المنزلي - كلية التربية النوعية - جامعة المنيا

### الملخص :

يهدف البحث إلى دراسة التأثيرات المختلفة والمتنوعة الناتجة عن إضافة رسومات الأطفال ومسمياتها باللغة العربية والانجليزية والعمليات الحسابية البسيطة الجمع والطرح بالرسوم والاشكال في زخرفة ملابس الأطفال و إثراء الناحية التعليمية والجمالية لملابس الأطفال المصنوعة من أقمشة الجينز ، وكذلك ابتكار طريقة جديدة لتعليم الأطفال من خلال الملابس عن طريق الدمج بين الجانب الجمالي للملبس والناحية التعليمية ، وقد تم استخدام المنهج الوصفي لدراسة مميزات أقمشة الجينز والخواص وخصائص نمو الطفل في مرحلة الطفولة المبكرة وأثر ذلك على ملابسه والشروط الواجب توافرها في ملابس مرحلة الطفولة المبكرة ، و وسائل زخرفة ملابس الأطفال في مرحلة الطفولة المبكرة بالأبليك ، والتطريز الآلي ، والمنهج التجريبي في تطبيق تجربة البحث حيث أنه تم تنفيذ مجموعة من ملابس الأطفال المصنوعة من أقمشة الجينز للبنات ، وللأولاد ، واستخدام أبليك من خامة الجوخ في تزيين ملابس الأطفال على هيئة رسومات للأطفال ومسمياتها باللغة العربية والانجليزية والعمليات الحسابية البسيطة الجمع والطرح بالرسوم والاشكال وتثبيتها بالتطريز الآلي ، واشتملت أدوات البحث على استبيان لتقييم ملابس الأطفال من قبل الاساتذة المتخصصين ، واستبيان لاستطلاع رأى الأمهات في ملابس الأطفال بعد زخرفتها .

## المقدمة :

تعتبر الملابس أول مفتاح لشخصية الامة وحضارتها ، وأسبق دليل عليها ، لأن العين ترى الملابس قبل أن تصغى الأذن إلى لغة الامة وقبل أن يفهم العقل ثقافتها وحضارتها .

(علية عابدين : ٢٠١٠-٩)

تعتبر مرحلة الطفولة من أهم المراحل في حياة الانسان ، فهي مرحلة حاسمة يتم فيها غرس أسس اجتماعية ونفسية تؤثر تأثيراً إيجابياً أو سلبياً على شخصية الانسان . لذلك قد زاد الاهتمام بالأطفال وتربيتهم في وقتنا المعاصر ليشمل كل فروع الحياة ويحى اهتمام المتخصصين في الملابس والنسيج بملابس الأطفال إسهاماً وتقديراً لأهمية دور الملابس في تنشئة الطفل تنشئة سليمة وصحيحة ، لما يستطيع أن يكتسبه الطفل من عادات ، ومهارات ، وسلوكيات قد تساهم في تشكيل شخصية المستقبل . (منى موسى ، نجدة ماضي : ٢٠٠٥-٧)

وقد حظيت مرحلة الطفولة المبكرة بالعديد من الدراسات والبحوث لما لهذه المرحلة من أهمية بالغة في حياة الانسان ، ومن بين حقوق الطفل الاساسية الحصول على منتج ملبسي يلبي احتياجاته وفي متطلباته ، لذلك أصبح الاهتمام بملابس الأطفال من حيث تصميمها ، وألوانها ، خاماتها لإشباع احتياجات الأطفال حسب متطلبات كل مرحلة من مراحل النمو .

وتصميم ملابس الأطفال يشمل ثلاثة جوانب ترتب كالتالي على حسب أهميتها : تصميم وظيفي ، وتصميم بنائي ، وتصميم زخرفي وعلى الرغم من أن التصميم الزخرفي قد يخدم أغراض مرئية في الغالب إلا أنه من الهام ألا يؤثر على الملائمة الحيوية والأداء وهو يكمل كل من التصميم الوظيفي والبنائي .(كفاية سليمان ، نجوى شكري : ١٩٩٢-٥٥)

ونظراً لقلة الجانب الجمالي في بعض المنتجات الملبسية المصنوعة من أقمشة الجينز في مرحلة الطفولة المبكرة المتوفرة بالأسواق يحاول البحث تقديم مجموعة من المنتجات الملبسية المصنوعة من أقمشة الجينز تجمع بين الناحية الجمالية والتعليمية بإدخال وسائل زخرفة بالابليك المصنوع من خامة الجوخ من ألوان متعددة على الملابس على هيئة رسومات ومسمياتها باللغة العربية والانجليزية وعمليات الجمع والطرح البسيطة باستخدام الأشكال وتثبيتها بالتطريز الآلي لرفع القيمة الجمالية للمنتج الملبسي وإثراء الناحية التعليمية للطفل في مرحلة الطفولة المبكرة (مرحلة ما قبل المدرسة).

## مشكلة البحث :

في الآونة الأخيرة تتجه ملابس الأطفال إلى التقليد الغربي ولا سيما ما تحمله من زخارف ورسومات لأعلام ورموز غربية وكذلك حروف وعبارات لها مدلولات غير أخلاقية لا تتناسب مع مجتمعنا العربي والإسلامي . وتعتبر سنوات مرحلة الطفولة المبكرة مهمة في حياة الطفل فهي سنوات تتشكل فيها المفاهيم الأساسية للطفل ، والسنوات المبكرة للطفل مهمة في حياته ، لأن التطوير المبكر للمهارات اللغوية يكون أمره حاسماً وفعالاً في هذه المرحلة فهو يساعد على التفكير والاتصال السليم بالآخرين ، والطفل في مرحلة الطفولة المبكرة يتميز بسرعة الركض والقفز وتزداد حركته وشقاوته مما دفع الباحثة لتنفيذ الملابس من أقمشة الجينز لقوة تحملها وسهولة العناية بها ، وزخرفتها بأبليك من خامة الجوخ التي تتميز بألوانها الجذابة المتعددة وتثبيتها بالتطريز الآلي بما يخدم الجانب الجمالي والتعليمي للقطعة الملابسية .

كما ان افتقار الدمج بين الجانب الجمالي للملبس والناحية التعليمية حيث اعتمدت زخرفة ملابس الأطفال على بدجات ورسومات وأشكال عشوائية لا يستفاد منها تعليمياً ولم يتطرق أحد للاستفادة من رسومات الأطفال ومسمياتها باللغة العربية والانجليزية والعمليات الحسابية البسيطة التي يمكن لأمهات الأطفال صناعتها بنفسها على ملابس أطفالهن لمساعدتهم على تعلم الحروف والكلمات والعمليات الحسابية البسيطة مما يساعد على تعليم الطفل .

ومن هنا جاءت فكرة البحث الحالي في استثمار رسومات الأطفال ومسمياتها باللغة العربية والانجليزية والعمليات الحسابية البسيطة الجمع والطرح بالرسوم والاشكال في إثراء الناحية الجمالية والتعليمية لملابس الأطفال في مرحلة الطفولة المبكرة .

ويمكن صياغة مشكلة البحث في الاجابة على التساؤلات الآتية :

١- ما مدى امكانية الاستفادة من رسومات الأطفال ومسمياتها باللغة العربية والانجليزية والعمليات الحسابية البسيطة الجمع والطرح بالرسوم والاشكال في زخرفة ملابس الأطفال المصنوعة من أقمشة الجينز ؟

٢- ما مدى امكانية الاستفادة من رسومات الأطفال ومسمياتها باللغة العربية والانجليزية والعمليات الحسابية البسيطة الجمع والطرح بالرسوم والاشكال في إثراء الجانب التعليمي لملابس الأطفال المصنوعة من أقمشة الجينز ؟

٣- ما مدى امكانية الاستفادة من رسومات الأطفال ومسمياتها باللغة العربية والانجليزية والعمليات الحسابية البسيطة الجمع والطرح بالرسوم والاشكال في إثراء الجانب الجمالي لملابس الأطفال المصنوعة من أقمشة الجينز ؟

٤- ما مدى تقبل الامهات لملابس الأطفال المزخرفة برسومات الأطفال ومسمياتها باللغة العربية والانجليزية والعمليات الحسابية البسيطة الجمع والطرح بالرسوم والاشكال ؟

**أهداف البحث :**

يهدف البحث إلي :

١- دراسة التأثيرات المختلفة والمتنوعة الناتجة عن إضافة رسومات الأطفال ومسمياتها باللغة العربية والانجليزية والعمليات الحسابية البسيطة الجمع والطرح بالرسوم والاشكال في زخرفة ملابس الأطفال .

٢- الاستفادة من رسومات الأطفال ومسمياتها باللغة العربية والانجليزية والعمليات الحسابية البسيطة الجمع والطرح بالرسوم والاشكال في إثراء الجانب التعليمي لملابس الأطفال المصنوعة من أقمشة الجينز .

٣- الاستفادة من رسومات الأطفال ومسمياتها باللغة العربية والانجليزية والعمليات الحسابية البسيطة الجمع والطرح بالرسوم والاشكال في إثراء الجانب الجمالي لملابس الأطفال المصنوعة من أقمشة الجينز .

٤- ابتكار طريقة جديدة لتعليم الأطفال من خلال الملابس عن طريق الدمج بين الجانب الجمالي للملبس والناحية التعليمية .

٥- تقييم آراء الامهات لملابس الأطفال بعد اضافة الرسومات والكلمات والعمليات الحسابية .

**أهمية البحث :**

وترجع أهمية هذا البحث إلي :

١- يسهم هذا البحث في تقديم مجموعة من تصميمات ملابس الأطفال المصنوعة من أقمشة الجينز وزخرفتها برسومات الأطفال ومسمياتها باللغة العربية والانجليزية والعمليات الحسابية البسيطة الجمع والطرح بالرسوم والاشكال بأبليك من خامة الجوخ مما يساعدنا على التخلص من التصميمات الاجنبية التي لا تعبر عن طابعنا الشرقي .

٢- الاهتمام بجماليات رسومات الأطفال والحروف والكلمات والاشكال لتحقيق الجانب التعليمي والجمالي من خلال ملابس الأطفال .

٣- قد يسهم البحث في مساعدة أمهات الأطفال في تعليم أطفالهن من خلال ما يرتدونه من ملابس .

**منهج البحث :**

يتبع هذا البحث كلا من المنهج الوصفي والمنهج التجريبي حيث تم استخدام المنهج الوصفي لدراسة مميزات أقمشة الجينز والجوخ وخصائص نمو الطفل في مرحلة الطفولة المبكرة وأثر ذلك على ملابسه والشروط الواجب توافرها في ملابس مرحلة الطفولة المبكرة ، و وسائل زخرفة ملابس الأطفال في مرحلة الطفولة المبكرة بالأبليك ، والتطريز الآلي ، والمنهج التجريبي في تطبيق تجربة البحث حيث أنه تم تنفيذ مجموعة من ملابس الأطفال المصنوعة من أقمشة الجينز للبنات ، وللأولاد ، واستخدام أبليك من خامة الجوخ في تزين ملابس الأطفال على هيئة رسومات للأطفال ومسمياتها باللغة العربية والانجليزية والعمليات الحسابية البسيطة الجمع والطرح بالرسوم والاشكال وتثبيتها بالتطريز الآلي.

**حدود البحث :**

يقتصر البحث الحالي على :

- مرحلة الطفولة المبكرة من (٣-٥) سنوات مرحلة ما قبل المدرسة (رياض الأطفال) .
- تنفيذ مجموعة من ملابس الأطفال المصنوعة من أقمشة الجينز (الجونلة - الفستان - الدريل -الجاكيت) للبنات ، (سالوبيت - قميص - بنطلون - جالية) للأولاد .
- استخدام أبليك من خامة الجوخ في تزين ملابس الأطفال على هيئة رسومات للأطفال ومسمياتها باللغة العربية(أ أسد ، ب بطة ) والانجليزية (c cat , s sun) والعمليات الحسابية البسيطة الجمع والطرح بالرسوم والاشكال(الموز ، الفراولة ، الكمثرى ، التفاح) وتثبيتها بالتطريز الآلي .

**أدوات البحث :**

-استبيان لتقييم ملابس الأطفال المصنوعة من أقمشة الجينز بعد زخرفتها برسومات الأطفال ومسمياتها باللغة العربية والانجليزية والعمليات الحسابية البسيطة بإضافة أبليك من خامة الجوخ من قبل الاساتذة المتخصصين . ملحق رقم (١) .

-استبيان لاستطلاع رأى الأمهات في ملابس الأطفال بعد زخرفتها برسومات الأطفال ومسمياتها باللغة العربية والانجليزية والعمليات الحسابية البسيطة بإضافة أبليك من خامة الجوخ .ملحق رقم (٢).

**عينة البحث :**

تكونت عينة البحث من مجموعة من الامهات وعددهن (٣٥) من الامهات المتعلقات تعليم عالي بمحافظة المنيا للتعرف على مدى تقبلهن للملابس المقترحة بالبحث .

**فروض البحث :**

١-توجد فروق ذات دلالة إحصائية بين القطع الملابس المنفذة في تحقيق الجانب التعليمي وفقا لآراء المتخصصين .

٢-توجد فروق ذات دلالة إحصائية بين القطع الملابس المنفذة في تحقيق الجانب الجمالي وفقا لآراء المتخصصين .

٣-توجد فروق ذات دلالة إحصائية بين القطع الملابس المنفذة وفقا لآراء المتخصصين .

٤- توجد فروق ذات دلالة إحصائية بين القطع الملابس المنفذة وفقا لآراء الأمهات .

**مصطلحات البحث :****الزخرفة : decoration**

يقصد بها فن تزيين الأشياء بالنقش أو التطريز أو التطعيم أو غيره . وهى تعتبر من أهم الفنون وأعظمها أثراً في اكساب معظم المنتجات الحرفية وغيرها من مختلف الصناعات قيمةً جمالية ونفعية .(حسن على حمودة :١٩٩٩-٤)

**ملابس الأطفال : children clothes**

هى ملابس شخص حديث السن من أحد الجنسين للأطفال .(تامر السيد أحمد:٢٠١١-٥)

**مرحلة الطفولة المبكرة : early child haad**

الطفولة المبكرة من (٣-٥)سنوات قبيل المدرسة (الحضانة) وتعد هذه المرحلة من أهم مراحل عمر الانسان ، كما تعد اللبنة الاساسية في بناء شخصية الفرد وتكوين مفاهيمه وعاداته ، وتتميز بزيادة الحركة ومحاولة كشف البيئة المحيطة وتعتبر أكبر مرحلة نمو لغوى في حياة الطفل.(حامد عبد السلام زهران :٢٠٠٢-٢٧٠)

**القيمة الجمالية : altahetic value**

هي قيمة ثرية متسعة المجال ومتعددة الخصائص والسمات وهي مرتبطة بالتراث والوعي الاجتماعي والمستوى الثقافي والمناخ الاجتماعي والنضج النفسي كما أنها متعددة الأبعاد وفقاً لمستوى رؤية المتلقي فهي قد تحقق للبعض لذة وممتعة وتسلية وقد تمثل لآخرين احتياجاً ضرورياً يصله بالآخرين في كل صورة ويمكن القول ببساطة أن القيمة الجمالية تكمن في تلك العلاقة التي يشترك فيها المتذوق مع الشيء الجيد عن وعى وقصد . (ميرفت مناع إبراهيم :٢٠٠٣-١٩)

**الدراسات السابقة :****المحور الأول : دراسات تناولت زخرفة ملابس الأطفال :**

١-دراسة (صافيناز سمير محمد ٢٠٠٣م) بعنوان "استحداث وحدات زخرفية معاصرة وتطبيقها بأساليب التطريز والطباعة معاً لإثراء جماليات ملابس الطفل "

هدفت الدراسة إلى اقتراح بعض التصميمات الملائمة والمناسبة لتنفيذ ملابس الطفل يراعى فيها متطلبات واحتياجات الطفل الملبسية والنفسية والعمرية ، وكذلك الربط بين التقنيات المختلفة في صناعة الملابس (طباعة - تطريز - ملابس) ، كما قامت الباحثة بدراسة ملابس الأطفال الملائمة لمرحلة الطفولة المتأخرة من حيث الخامة واللون وأسلوب التنفيذ والعوامل المؤثرة على اختيار الطفل لملابسه في هذه المرحلة .

ومن نتائج الدراسة يمكن استحداث وحدات زخرفية جديدة ومعاصرة مستوحاة من الفنون المختلفة ، وكذلك إنتاج وحدات باستخدام أساليب التطريز والطباعة على ملابس الطفل .

٢-دراسة (منى طارق حامد ٢٠١٢م) بعنوان "تصميمات زخرفية مبتكرة مستوحاة من الفن الإسلامي وأساليب تنفيذها على ملابس الأطفال" .

هدفت الدراسة إلى ابتكار تصميمات زخرفية جديدة تصلح لأزياء الأطفال في مرحلة الطفولة المتأخرة (٩-١٢)سنة تعتمد في جوهرها على وحدات زخرفية مقتبسة من الفن الإسلامي ، وابرز أهمية الفنون الاسلامية والاستفادة منها في تصميم الازياء ، واستخدام الحاسب الآلي (برنامج الفوتو شوب) في استحداث تصميمات مستوحاة من الفنون الاسلامية .

ومن نتائج الدراسة أنه يمكن الاستفادة بزخارف الفن الإسلامي في استحداث العديد من التصميمات الزخرفية لتزيين أطقم ملابس الأطفال في مرحلة الطفولة المتأخرة (٩-١٢) سنة. ٣- دراسة (عادل هندوي وآخرون ٢٠١٤م) بعنوان "استلهاام الزخارف العضوية لتصميم وحدات تطريز يدوية لملابس الأطفال وملابس السهرة للسيدات".

هدفت الدراسة إلى إجراء دراسة تجريبية للتوصل إلى أفضل التصميمات المستوحاة من الزخارف العضوية بأنواعها المختلفة التي تلائم التطريز اليدوي - وتوظيف التصميمات المبتكرة وملامتها لملابس الأطفال وملابس السهرة للسيدات.

ومن نتائج الدراسة تحقيق أسس التصميم للتصميمات المنفذة طبقاً للتحليل الإحصائي لنتائج استمارة الاستبيان ، تحقيق مدى ملائمة التصميم لخطوط الموضة طبقاً للتحليل الإحصائي لنتائج استمارة الاستبيان ، تحقيق مدى ملائمة التصميمات للإنتاج والتفويض طبقاً للتحليل الإحصائي لنتائج استمارة الاستبيان .

### المحور الثاني : دراسات تناولت القيمة الجمالية والوظيفية لملابس الأطفال :

١-دراسة (وفاء مهدي طه عبد الهادي ٢٠٠٩م) بعنوان "توظيف بعض أنواع الإيترامين على ملابس الأطفال لإثراء القيمة الفنية لها".

هدفت الدراسة إلى توظيف بعض أنواع أقمشة الإيترامين على ملابس الأطفال في مرحلة الطفولة المتأخرة (٩-١٢) سنة وإثراء القيمة الجمالية والفنية لملابس الأطفال عن طرق الوصول إلى تصميمات تصلح لتطريزها على الإيترامين بتوظيفه على موديلات تناسب ملابس الأطفال في مرحلة الطفولة المتأخرة وتعمل على جذب انتباههم نحوها .

ومن نتائج الدراسة زيادة إثراء القيمة الجمالية والفنية لملابس الأطفال في مرحلة الطفولة المتأخرة باستخدام التطريز بالإيترامين .

٢-دراسة (زينب محمود عبد الموجود ٢٠١٠م) بعنوان "إمكانية الافادة من المجالات المصورة للأطفال في إثراء الجوانب الجمالية والوظيفية لملابس مرحلة الطفولة المبكرة".

هدفت الدراسة إلى إمكانية توظيف الرسوم المصورة في مجالات الأطفال كقيمة جمالية على ملابس الأطفال في مرحلة الطفولة المبكرة والعمل على إثرائها للطفل جمالياً وسلوكياً .

ومن نتائج الدراسة إن استخدام هذه المجالات يزيد من خيال الطفل لما بها من صفات وأسس تتناسب مع تفكير الطفل ولا ينحصر دورها على المتعة فقط بل إلى ابعاد تربوية وعدم توافر



مجالات مصرية متخصصة للأطفال وأن معظم هذه الرسوم مقتبسة من الكتب الأجنبية ولا ترتبط بالثقافة المصرية .

٣- دراسة (كريمة أحمد الحسين ٢٠١٢م) بعنوان "أثر الدمج بين الأقمشة والجلود على بعض خواص الأداء الوظيفي والجمالي لملابس الأطفال " .

هدفت الدراسة إلى تحسين الجانب الجمالي والوظيفي لملابس الأطفال عن طريق الدمج بين الأقمشة والجلد ، والاستفادة من الخواص الطبيعية والميكانيكية لكل من الأقمشة والجلود في تحسين الخواص الوظيفية لملابس الطفل وخواصها الجمالية ، والاستفادة من فن الجماهير (Pop Art) كأحد مذاهب الفن الحديث في تصميمات ملابس الأطفال لتحقيق الجانب الجمالي لملابس الطفل .

ومن نتائج الدراسة ارتفاع نسبة اتفاق المحكمين في تحقيق الجانب الوظيفي والجمالي لملابس الأطفال عن طريق الدمج بين الأقمشة والجلد ، وكذلك ارتفاع نسبة اتفاق المحكمين في تحقيق الجانب الجمالي في الاستفادة من لوحات فن البوب أرت في تصميمات ملابس الأطفال .

٤-دراسة (هالة محمود متبولي ٢٠١٣م) بعنوان "إمكانية الاستفادة من جماليات الخط العربي لإثراء النواحي الجمالية والوظيفية لمكلمات ملابس الأطفال " .

هدفت الدراسة إلى الكشف عن الامكانيات التشكيلية والجمالية للخط العربي ، وكذلك ابتكار مكلمات ملابس للأطفال مستوحاة من القيم الجمالية للخط العربي باستخدام بعض خامات البيئة.

ومن نتائج الدراسة الاستفادة من جماليات الخط العربي في تصميم وتنفيذ مكلمات ملابس الأطفال في الفترة من (٤-١٠) سنوات كذلك تحقق مكلمات الملابس الغرض الوظيفي والجمالي الذي صممت من أجله وايضاً يمكن الاستفادة من خامات البيئة المتنوعة لإثراء النواحي الجمالية والوظيفية .

التعليق على الدراسات السابقة :

اتفقت دراسة كل من (صافيناز سمير ، منى طارق ، عادل هندواوي) مع الدراسة الحالية في الهدف من الارتقاء بملابس الأطفال من خلال استخدام وحدات زخرفية جديدة ومعاصرة .

كما اتفقت دراسة كل من (وفاء مهدى طه ، زينب محمود ، كريمة أحمد ، هالة محمود متبولي) مع الدراسة الحالية في محاولة إثراء الجوانب الجمالية والوظيفية لملابس مرحلة الطفولة .

## الاطار النظري :

## أقمشة الجينز :

تعتبر الملابس المصنوعة من الجينز واحدة من المجموعات النادرة التي يرتديها الناس في أي مرحلة عمرية وباختلاف الحالة الاجتماعية والمهنية حيث أن ٥٠% من العالم دون سن الستين يفضلون أقمشة الجينز حيث تعتبر أقمشة الجينز واحدة من الأقمشة الأكثر شعبية المتاحة حالياً حيث تحظى بالأناقة وبالرغم من تغير مظهرها مع الاستخدام إلا أنها تبقى قوية ومتينة . (شريف محمد يوسف: ٢٠١٥-٣١)

والجينز هو قماش دريل من القطن ذو تركيب نسجي مبرد ٢/١ من السداء ويتكون من خيوط قطنية مفتولة بشدة ومصبوغة بلون نيلي مع خيوط قطنية أخرى أنعم وبدون صبغة وأصل كلمة جين من جنوة مدينة في إيطاليا . (ماجدة ماضي : ١٩٩٩)

والملابس المصنوعة من الجينز ترتدى صيفاً وشتاءً واللون الغالب هو الأزرق إلى جانب الألوان الأخرى مثل الجينز الأسود والابيض والاخضر ويمكن إضافة وسائل زخرفة للملابس المصنوعة من الجينز مثل الأبليك والخرز الملون أو الاستراس تبعاً للموضة السائدة ويصنع منه القطع الملابسية المختلفة مثل (الجونلة - الجاكيت - القميص - فستان طفلة - دريل طفلة - السالوبيت - جالية - بنطلون ) .

## مميزات أقمشة الجينز :

- ١- نسيج قوى ضد الاحتكاك .
- ٢- يمكن غسلة العديد من المرات دون أن تتأثر متانتة .
- ٣- ذات ملمس مرغوب فيه .
- ٤- معترف به عالمياً .
- ٥- يرتدى لفترة طويلة .
- ٦- رخيص .
- ٧- سهل العناية . (شريف محمد يوسف: ٢٠١٥-٣٣)

## أقمشة الجوخ :

الجوخ هو نوع من أنواع الأقمشة التي تصنع بشكل مباشر من خامة الصوف ويتميز بأنواعه المختلفة وهو يعد نوعاً من أنواع اللباد والذي يعتبر من أقدم الأقمشة في التاريخ وقد وجد منذ أكثر من ثمانية آلاف عام واستخدمه الإنسان استخدامات متعددة بشكل يومي، واللباد يستخدم في صناعة أنواع متعددة من الفرش والأغطية والأحذية والخيام كما يدخل في صناعة السجاد لما يتميز به من خصائص جيدة من حيث سهولة القص والتشكيل وثبات أبعاده وعدم التمسيل . ( <http://mawdoo3.com/> ) .

كما يتميز الجوخ بألوانه المتعددة بدرجاتها الجذابة المتميزة التي يمكنها أن تجذب أنظار الأطفال في المراحل السنية المبكرة لذلك يمكن للأمهات أن تستخدمه في تعليم الأطفال بشتى الوسائل الممكنة عن طريق حياكته بأشكال وألوان جذابة على الملابس .



شكل رقم (١)

(<https://www.google.com.eg/search?q=انواع+اقمشة+الجوخ&imgil&tbn=isch>)

## مرحلة الطفولة المبكرة :

تتميز هذه المرحلة بالنمو السريع ، ولكن أقل من سرعة المرحلة السابقة لها ، كما تتميز بالاتزان العضوي والفسولوجي وزيادة الميل إلى النشاط الحركي والعضلي الذي يبدو في حركات الجري والقفز والتسلق ومداعبة الحيوانات الأليفة . (علية عابدين : ٢٠١٠-١٧)

خصائص نمو الطفل في مرحلة الطفولة المبكرة وأثر ذلك على ملابسه :

يميل الطفل في الثالثة من عمره إلى الاستجابة للمثير ككل وليس إلى أجزائه المنفصلة ، أما طفل السادسة فإنه يتعرف أكثر على التفاصيل فيعلم أجزاء جسمه المختلفة وأجزاء الملابس التي تغطيها ، وتساعد الملابس على التعرف على الجنس الذي ينتمي إليه والذي ينتمي إليه

الآخرون ، كما أن البصر في هذه المرحلة يتميز بالطول وتسهل رؤية الكلمات الكبيرة ويميز الألوان ويسميتها ، ويلاحظ أن أكثر الألوان إثارة للطفل هي اللون الأحمر والأزرق فيمكن إضافة هذه الألوان المحببة كزخارف في ملابسه .

ويفضل الطفل الملابس الفضفاضة حتى لا تضايقه ويحاول خلعها لأنه لا يستطيع أن يعبر عن ذلك لغويا .

وأحياناً يميل الطفل إلى ملابس الخروج فيبتهج ويكون في حالة سارة عندما يراها أو يرتديها لأنها ترتبط بالنتزه بالنسبة له فهو يشعر بالأمن كلما ارتدى ملابس مألوفة إليه .

(عليه عابدين : ٢٠٠٢- ٨٥ ، ٨٦)

ويغلب على الأطفال في هذه المرحلة لوانان من ألوان التفكير :-

أ- التفكير الحسى أو التفكير المتعلق بأشياء محسوسة ملموسة .

ب- التفكير بالصور أى التفكير الذى يستعين بالصور الحسية المختلفة وهو لم يرتفع إلى مستوى التفكير المعنوي المجرد ولا ينتظر منه أن يفهم معانى كلمات مثل الشرف والكرامة والانسانية وما إلى ذلك ، بالإضافة إلى عدم إدراكه لمعنى التسلسل الزمنى التاريخي .

(محمد فوزى عبد المقصود : ١٩٩٤-٥٤)

ويتميز طفل هذه المرحلة بقدرته على اكتساب اللغة نطق الحرف مع الشكل والكلمة ، والمهارات العددية والقواعد التي تنظم استعمال هذه الرموز والأشكال مثل العد والجمع والطرح باستخدام اصابع اليد ومن هنا جاءت فكرة البحث الحالي في استخدام أبلبيك على هيئة رسومات وأشكال ومسمياتها باللغة العربية والانجليزية والعمليات الحسابية البسيطة التي يمكن لأمهات الأطفال صناعتها بنفسها على ملابس أطفالهن لمساعدتهم على تعلم الحروف والكلمات والعمليات الحسابية البسيطة وتثبيتها بالتطريز الآلي مما يساعد على تعليم الطفل .

الشروط الواجب توافرها في ملابس مرحلة الطفولة المبكرة :

تتعرض الملابس بالنسبة لطفل هذه المرحلة هي الاخرى لتغيير جذري ، فهو قبل ذلك كان يعتبر الملابس مصدر مضايقة بالنسبة له ، إلا أنه الآن يرى فيها وسيلة مغرية للفت نظر الكبار إليه. (عليه عابدين : ٢٠١٠-١٧)

ويمكن توضيح هذه الشروط في الآتي :

١- أن تكون الملابس خفيفة الوزن لأن الملابس الثقيلة تعوق حركة الطفل عند اللعب .

- ٢- يجب أن تكون تصميّات ملابس الأطفال في هذه المرحلة تتسم بالبساطة .
- ٣- يجب أن تكون الخامة المصنوع منها ملابس الأطفال قوية لتحمل اللعب والغسيل المتكرر .
- ٤- يفضل زخرفة الامام بأبليك أو برسمة أو بالحروف الأولى من اسمه أو قصة معينة حتى يميز الطفل الأمام عن الخلف .
- ٥-يفضل استخدام الأقمشة ذات الألوان الزاهية والغير قابلة للكرمشة .
- ٦-أن تكون الملابس مسايرة لخطوط الموضة ومحل اعجاب للآخرين .
- ٧-يعتبر (الجونلة - الجاكيت - القميص -فستان طفلة - دريل طفلة -السالوبيت - جالية - بنطلون ) المصنوعة من قماش الجينز من الملابس العملية للأطفال في هذه المرحلة .
- وسائل زخرفة ملابس الأطفال في مرحلة الطفولة المبكرة :

### أولاً : بالأبليك :

الأبليك هو طريقة لتزيين الملابس بإضافة قطعة من القماش على خلفية من القماش ايضاً حيث نقص قطع القماش بتصميمات ذات أشكال متنوعة من زهور أو فراشات أو أشكال مختلفة ويتم تثبيتها على القطعة الملابسية ويمكن أن تتشابه أقمشة كل من الأبليك المضاف والقطعة الملابسية المضاف إليها في الملمس والألوان أو تختلف ولكن يجب مراعاة التوافق بينهما في الخواص الطبيعية والميكانيكية حيث يتعرضان معاً لنفس المؤثرات . (سحر أحمد

عبد الفتاح:٢٠١١-٣٩)



شكل رقم (٢)

<https://www.google.com.eg/search?q=زخرفة+ملابس+الأطفال+بالأبليك>

**ثانياً : بالتطريز الآلي :**

هو عبارة عن التطريز باستخدام الآلة (الماكينة) ويتميز بعدد محدود من الغرز على أنواع محددة من الاقمشة ومع التطور التكنولوجي أصبح ينفذ على جميع أنواع الاقمشة ويتميز بسرعة فائقة في الأداء ، ودرجة عالية من الدقة والجمال تتناسب مع الاداء الوظيفي لغرض الاستخدام وله طريقتان في التنفيذ :

أ-الطريقة الأولى : التطريز بطريقة طارة التطريز ، فهناك بعض الغرز التي لا يمكن أن تنفذ بدون طارة التطريز مثل غرزة (الحشو - الفستون) .

ب-الطريقة الثانية : التطريز بدون طارة التطريز ، هناك بعض الغرز التي تنفذ بدون طارة مثل غرزة (السلسلة - الزجراج - الأجر - الأبليك) . (رشا عباس متولى :٢٠٠٦-٦١)

وقد استخدمت الباحثة التطريز الآلي بغرزة الحشو على أطراف الأبليك لتثبيته حيث أن الأطفال في مرحلة الطفولة المبكرة يتميزون بزيادة الميل إلى النشاط الحركي والعضلي الذي يبدو في حركات الجري والقفز والتسلق وبالتالي يكون التطريز الآلي أقوى في التحمل .

**إجراءات البحث والدراسة التطبيقية :**

تسير إجراءات البحث وفقاً للخطوات الآتية :

١ - دراسة نظرية للبحوث والدراسات السابقة التي اهتمت بدراسة مرحلة الطفولة المبكرة وخصائصها ، وكيفية زخرفة ملابس الأطفال ، وكيفية اثراء القيمة الجمالية والوظيفية لملابس الأطفال .

٢-تنفيذ مجموعة من ملابس الأطفال المصنوعة من أقمشة الجينز (الجونلة - الفستان - الدريل -الجاكيت) للبنات ، (سالوبيت - قميص - بنطلون - جالية) للولاد .

٣-استخدام أبليك من خامة الجوخ في تزيين ملابس الأطفال على هيئة رسومات للأطفال ومسمياتها باللغة العربية(أ أسد ، ب بطة ) والانجليزية (c cat , s sun) والعمليات الحسابية البسيطة الجمع والطرح بالرسوم والاشكال(الموز ، الفراولة ، الكمثرى ، التفاح) وتثبيتها بغرز التطريز الآلي .

٤-اعداد ادوات التحكيم لملابس الأطفال بعد الاضافات :

-استبيان لتقييم ملابس الأطفال المصنوعة من أقمشة الجينز بعد زخرفتها برسومات الأطفال ومسمياتها باللغة العربية والانجليزية والعمليات الحسابية البسيطة بإضافة أبليك من خامة الجوخ من قبل الاساتذة المتخصصين . ملحق رقم (١) .

-استبيان لاستطلاع رأى الأمهات في ملابس الأطفال بعد زخرفتها برسومات الأطفال ومسمياتها باللغة العربية والانجليزية والعمليات الحسابية البسيطة بإضافة أبليك من خامة الجوخ .ملحق رقم (٢).

٥-تحكيم ملابس الأطفال بعد زخرفتها بالأبليك وإجراء اختبارات الصدق والثبات .

٦-التحليل الإحصائي واستخلاص نتائج البحث .

٨-مناقشة النتائج التي تم التوصل إليها وتفسيرها .

٩ - تقديم مجموعة من التوصيات والمقترحات بناءً على النتائج التي توصل إليها البحث الحالي .

### ملابس الأطفال المنفذة من قماش الجينز بإضافة الأبليكات التعليمية

أولاً : القطع المنفذة المزخرفة باستخدام أبليك من خامة الجوخ في تزين ملابس الأطفال على هيئة رسومات للأطفال ومسمياتها باللغة العربية(أ أسد - قميص ولد) ، (ب بطة فستان بنت):



قطعة (١) :

وصف الملابس: قميص طفل سن (٥ سنوات) مصنوع من

خامة الجينز الأزرق ، ومزخرف بأبليك على شكل (أسد ، وحرف

الألف ، وكلمة أسد) من خامة الجوخ بألوان(البرتقالي المحمر ،

البرتقالي المصفر ،البنى ، الأبيض)، والأبليك مثبت بالتطريز

الآلي بغرزة الحشو بألوان(البرتقالي ، الأسود ، الأبيض) .

قطعة (٢) :



وصف الملابس: فستان بنت سن (٥ سنوات) مصنوع من خامة الجينز

الأزرق ، ومزخرف بأبليك على شكل (بطة ، وحرف الباء ، وكلمة بطة)

من خامة الجوخ بألوان(البرتقالي المحمر ، الأصفر ، اللبنى)، والأبليك

مثبت بالتطريز الآلي بغرزة الحشو بألوان(البرتقالي ، الأصفر ، الأزرق).

ثانياً : القطع المنفذة المزخرفة باستخدام أبليك من خامة الجوخ في تزين ملابس الأطفال على هيئة رسومات للأطفال ومسمياتها باللغة الانجليزية (s sun - سالوبيت ولد) ( c cat - دريل بنت):



قطعة (٣) :

وصف الملابس: سالوبيت ولد سن (٥ سنوات) مصنوع من خامة الجينز

الأزرق ، ومزخرف بأبليك على شكل (شمس ، Sun)

من خامة الجوخ بألوان (البرتقالي المحمر ، الأصفر)، والأبليك

مثبت بالتطريز الآلي بغرزة الحشو بألوان (البرتقالي ، الأصفر).

قطعة (٤) :



وصف الملابس: دريل بنت سن (٥ سنوات) مصنوع من خامة الجينز

الأزرق ، ومزخرف بأبليك على شكل (قطعة ، Cat)

من خامة الجوخ بألوان (الروز الفاتح ، الروز الغامق)، والأبليك

مثبت بالتطريز الآلي بغرزة الحشو بألوان (الأبيض ، الروز).

ثالثاً : القطع المنفذة المزخرفة باستخدام أبليك من خامة الجوخ في تزين ملابس الأطفال على هيئة رسومات وأشكال للأطفال لتعليم العملية الحسابية البسيطة الطرح (جالية ولد - الأبليك المستخدم على شكل تفاح) ، و(جاكيت بنت - الأبليك المستخدم على شكل فراولة) :



قطعة (٥) :



وصف الملابس: جالية ولد سن (٥ سنوات) مصنوع من خامة الجينز الأزرق ، ومزخرف بأبليك على شكل (تفاح) لتعليم العملية الحسابية البسيطة الطرح ( $٤-٢=٢$ ) من خامة الجوخ بألوان (النيبتي ، الأصفر)، والأبليك مثبت بالتطريز الآلي بغرزة الحشو بألوان (الذهبي ، الأخضر ، النيبتي).

قطعة (٦) :



وصف الملابس: جاكيت بنت سن (٥ سنوات) مصنوع من خامة الجينز الأزرق ، ومزخرف بأبليك على شكل (فراولة) لتعليم العملية الحسابية البسيطة الطرح ( $٣-١=٢$ ) من خامة الجوخ بألوان (النيبتي ، الأصفر)، والأبليك مثبت بالتطريز الآلي بغرزة الحشو بألوان (الذهبي ، الأخضر ، النيبتي).

رابعاً : القطع المنفذة المزخرفة باستخدام أبليك من خامة الجوخ في تزيين ملابس الأطفال على هيئة رسومات وأشكال للأطفال لتعليم العملية الحسابية البسيطة الجمع (بنطلون ولد - الأبليك المستخدم على شكل كثرى) ، و(جونلة بنت - الأبليك المستخدم على شكل موز) :

قطعة (٧) :



وصف الملابس: بنطلون ولد سن (٥ سنوات) مصنوع من خامة الجينز الأزرق ، ومزخرف بأبليك على شكل (كثرى) لتعليم العملية الحسابية البسيطة الجمع ( $٣+٢=٥$ ) من خامة الجوخ بألوان (الأخضر المصفر ، النيبتي)، والأبليك مثبت بالتطريز الآلي بغرزة الحشو بألوان (العسلى الفاتح ، الأخضر الفاتح).

قطعة (٨) :



وصف الملابس: جونلة بنت سن (٥ سنوات) مصنوعة من خامة الجينز الأزرق ، ومزخرفة بأبليك على شكل (موز) لتعليم العملية الحسابية البسيطة الجمع  $(2+2=4)$  من خامة الجوخ بألوان (النيبتي ، الأصفر)، والأبليك مثبت بالتطريز الآلي بغرزة الحشو بألوان (الذهبي ، الأسود).

الصدق والثبات

أولاً : استبيان لتقييم ملابس الأطفال المصنوعة من أفمشة الجينز بعد زخرفتها بإضافة أبليك من خامة الجوخ "خاص بالمتخصصين" :

قامت الباحثة بإعداد استبيان موجه للأساتذة المتخصصين بمجال الملابس والنسيج لتحكيم (٨) قطع ملابس منفضة للأطفال من خامة الجينز ومزخرفة بأبليك من خامة الجوخ واشتمل الاستبيان على ثلاثة محاور كل محور يحتوى على عدد من العبارات.  
صدق الاستبيان :

يقصد به قدرة الاستبيان على قياس ما وضع لقياسه .

الصدق باستخدام الاتساق الداخلي بين الدرجة الكلية لكل محور والدرجة الكلية للاستبيان :

تم حساب الصدق باستخدام الاتساق الداخلي وذلك بحساب معامل الارتباط (معامل ارتباط بيرسون) بين الدرجة الكلية لكل محور (مدي تحقق أسس وعناصر التصميم ، مدي تحقق الجانب التعليمي ، مدي تحقق الجانب الجمالي) والدرجة الكلية للاستبيان ، والجدول التالي يوضح ذلك :

جدول ( ١ ) قيم معاملات الارتباط بين درجة كل محور ودرجة الاستبيان

الدالة	الارتباط	
٠.٠٠١	٠.٧٨٣	المحور الأول : مدي تحقق أسس وعناصر التصميم
٠.٠٠١	٠.٩٠٠	المحور الثاني : مدي تحقق الجانب التعليمي
٠.٠٠١	٠.٨٣٤	المحور الثالث : مدي تحقق الجانب الجمالي

يتضح من الجدول أن معاملات الارتباط كلها دالة عند مستوى (٠.٠١) لاقتها من الواحد الصحيح مما يدل على صدق وتجانس محاور الاستبيان .

الثبات :

يقصد بالثبات reability دقة الاختبار في القياس والملاحظة ، وعدم تناقضه مع نفسه ، واتساقه واطراده فيما يزودنا به من معلومات عن سلوك المفحوص ، وهو النسبة بين تباين الدرجة على المقياس التي تشير إلى الأداء الفعلي للمفحوص ، و تم حساب الثبات عن طريق:

١- معامل الفا كرونباخ Alpha Cronbach

٢- طريقة التجزئة النصفية Split-half

جدول ( ٢ ) قيم معامل الثبات لمحاور الاستبيان

التجزئة النصفية	معامل الفا	المحاور
٠.٩٤٥ - ٠.٨٥١	٠.٨٩٧	المحور الأول : مدي تحقق أسس وعناصر التصميم
٠.٩٦٦ - ٠.٨٨٣	٠.٩٢٣	المحور الثاني : مدي تحقق الجانب التعليمي
٠.٧٩٢ - ٠.٧٠٠	٠.٧٤١	المحور الثالث : مدي تحقق الجانب الجمالي
٠.٩٠٣ - ٠.٨١٢	٠.٨٥٥	ثبات الاستبيان ككل

يتضح من الجدول السابق أن جميع قيم معاملات الثبات : معامل الفا ، التجزئة النصفية ، دالة عند مستوى ٠.٠١ مما يدل على ثبات الاستبيان .

ثانياً : استبيان لتقييم ملابس الأطفال المصنوعة من أقمشة الجينز بعد زخرفتها بإضافة أبلّيك من خامة الجوخ "خاص بالأمهات" :

قامت الباحثة بإعداد استبيان موجه لأمهات الأطفال لتحكيم (٨) قطع ملابس منمذة للأطفال من خامة الجينز ومزخرفة بأبلّيك من خامة الجوخ واشتمل الاستبيان على (٨) عبارات .

صدق الاستبيان :

يقصد به قدرة الاستبيان على قياس ما وضع لقياسه .

الصدق باستخدام الاتساق الداخلي بين درجة كل عبارة والدرجة الكلية للاستبيان :

تم حساب الصدق باستخدام الاتساق الداخلي وذلك بحساب معامل الارتباط (معامل ارتباط بيرسون) بين درجة كل عبارة والدرجة الكلية للاستبيان ، والجدول التالي يوضح ذلك :

جدول ( ٣ ) قيم معاملات الارتباط بين درجة كل عبارة ودرجة الاستبيان

م	الارتباط	الدالة
١-	٠.٧٥٦	٠.٠١
٢-	٠.٩٢٣	٠.٠١
٣-	٠.٦٢٣	٠.٠٥
٤-	٠.٨٨٩	٠.٠١
٥-	٠.٩١٢	٠.٠١
٦-	٠.٧٧٨	٠.٠١
٧-	٠.٦٠٧	٠.٠٥
٨-	٠.٨٢٥	٠.٠١

يتضح من الجدول أن معاملات الارتباط كلها دالة عند مستوى (٠.٠١ ، ٠.٠٥) لاقتربها من الواحد الصحيح مما يدل على صدق وتجانس عبارات الاستبيان .

الثبات :

يقصد بالثبات reability دقة الاختبار في القياس والملاحظة ، وعدم تناقضه مع نفسه ، واتساقه واطرادته فيما يزودنا به من معلومات عن سلوك المفحوص ، وهو النسبة بين تباين الدرجة على المقياس التي تشير إلى الأداء الفعلي للمفحوص ، و تم حساب الثبات عن طريق

١- معامل الفا كرونباخ Alpha Cronbach

٢- طريقة التجزئة النصفية Split-half

جدول ( ٤ ) قيم معامل الثبات للاستبيان

التجزئة النصفية	معامل الفا	
٠.٧٧٨ - ٠.٨٦٣	٠.٨١٣	ثبات الاستبيان ككل

يتضح من الجدول السابق أن جميع قيم معاملات الثبات : معامل الفا ، التجزئة النصفية ، دالة عند مستوى ٠.٠١ مما يدل على ثبات الاستبيان .

## مناقشة النتائج

أولاً : آراء المتخصصين في القطع الملابس المنفذة للأطفال بعد إضافة أبلتك من خامة الجوخ:

قامت الباحثة بإعداد استبيان موجه للأساتذة المتخصصين بمجال الملابس والنسيج لتحكيم (٨) قطع ملابس منفذة للأطفال من خامة الجينز ومزخرفة بأبلتك من خامة الجوخ واشتمل الاستبيان على ثلاثة محاور كل محور يحتوى على عدد من العبارات. الفرض الأول :

توجد فروق ذات دلالة إحصائية بين القطع الملابس المنفذة في تحقيق الجانب التعليمي وفقا لآراء المتخصصين

وللتحقق من هذا الفرض تم حساب تحليل التباين لمتوسط درجات القطع الملابس المنفذة في تحقيق الجانب التعليمي وفقا لآراء المتخصصين والجدول التالي يوضح ذلك :

جدول ( ٥ ) تحليل التباين لمتوسط درجات القطع الملابس المنفذة

في تحقيق الجانب التعليمي وفقا لآراء المتخصصين

الدلالة	قيمة ( ف )	درجات	متوسط المربعات	مجموع المربعات	الجانب التعليمي
		الحرية			
٠.٠١	٢٢.٦٤١	٧	٧٣٢.٦٣٢	٥١٢٨.٤٢٦	بين المجموعات
دال		٧٢	٣٢.٣٥٩	٢٣٢٩.٨٥٨	داخل المجموعات
		٧٩		٧٤٥٨.٢٨٤	المجموع

يتضح من جدول ( ٥ ) إن قيمة ( ف ) كانت ( ٢٢.٦٤١ ) وهى قيمة دالة إحصائياً عند مستوى ( ٠.٠١ ) مما يدل على وجود فروق بين القطع الملابس المنفذة في تحقيق الجانب التعليمي وفقاً لأراء المتخصصين ، ولمعرفة اتجاه الدلالة تم تطبيق اختبار LSD للمقارنات المتعددة والجدول التالي يوضح ذلك :

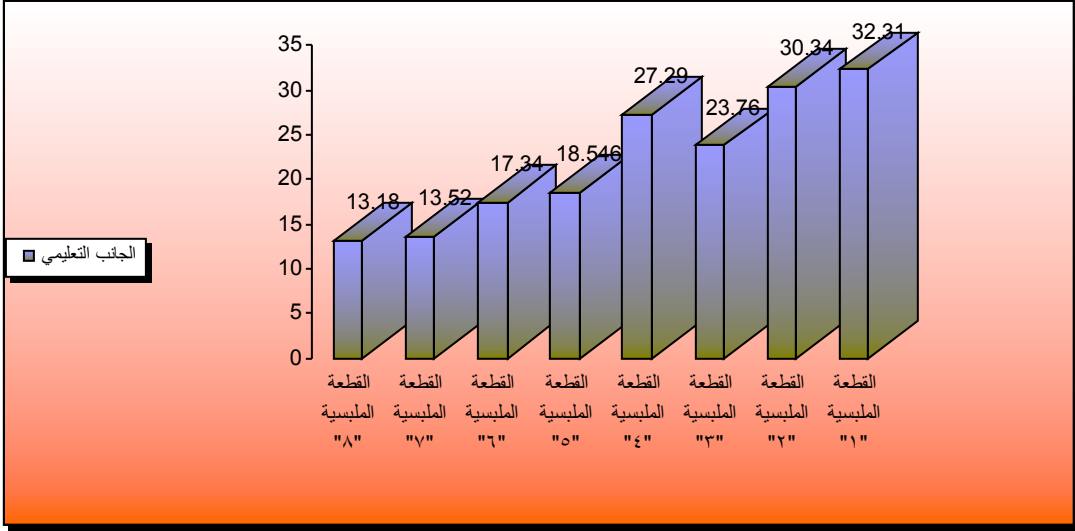
جدول ( ٦ ) اختبار LSD للمقارنات المتعددة

القطعة الملبسية "٨"	القطعة الملبسية "٧"	القطعة الملبسية "٦"	القطعة الملبسية "٥"	القطعة الملبسية "٤"	القطعة الملبسية "٣"	القطعة الملبسية "٢"	القطعة الملبسية "١"	الجانب التعليمي
= م ١٣.١٨٠	= م ١٣.٥٢٠	= م ١٧.٣٤٠	= م ١٨.٥٤٦	= م ٢٧.٢٩٠	= م ٢٣.٧٦٠	= م ٣٠.٣٤٠	= م ٣٢.٣١٠	
							-	القطعة الملبسية "١"
						-	١.٩٧٠	القطعة الملبسية "٢"
					-	**٦.٥٨٠	**٨.٥٥٠	القطعة الملبسية "٣"
				-	**٣.٥٣٠	**٣.٠٥٠	**٥.٠٢٠	القطعة الملبسية "٤"
			-	**٨.٧٤٤	**٥.٢١٤	*١١.٧٩٤	*١٣.٧٦٤	القطعة الملبسية "٥"
		-	١.٢٠٦	**٩.٩٥٠	**٦.٤٢٠	*١٣.٠٠٠	*١٤.٩٧٠	القطعة الملبسية "٦"
	-	**٣.٨٢٠	*٥.٠٢٦	*١٣.٧٧٠	*١٠.٢٤٠	*١٦.٨٢٠	*١٨.٧٩٠	القطعة الملبسية "٧"
-	٠.٣٤٠	**٤.١٦٠	*٥.٣٦٦	*١٤.١١٠	*١٠.٥٨٠	*١٧.١٦٠	*١٩.١٣٠	القطعة الملبسية "٨"

بدون نجوم غير دال

\* دال عند ٠.٠٥

\*\* دال عند ٠.٠١



شكل ( ٣ ) يوضح متوسط درجات القطع الملابس المنفذة في تحقيق الجانب التعليمي وفقا لأراء المتخصصين

من الجدول ( ٦ ) والشكل ( ٣ ) يتضح أن :

١- وجود فروق دالة إحصائية بين القطع الملابس عند مستوي دلالة ٠.٠١ ، فنجد أن القطعة الملابس "١" كانت أفضل القطع الملابس في تحقيق الجانب التعليمي وفقا لأراء المتخصصين ، يليها القطعة الملابس "٢" ، ثم القطعة الملابس "٤" ، ثم القطعة الملابس "٣" ، ثم القطعة الملابس "٥" ، ثم القطعة الملابس "٦" ، ثم القطعة الملابس "٧" ، وأخيرا القطعة الملابس "٨" .

٢- بينما لا توجد فروق بين القطعة الملابس "١" والقطعة الملابس "٢" ، بينما لا توجد فروق بين القطعة الملابس "٥" والقطعة الملابس "٦" ، بينما لا توجد فروق بين القطعة الملابس "٧" والقطعة الملابس "٨" الفرض الثاني :

- توجد فروق ذات دلالة إحصائية بين القطع الملابس المنفذة في تحقيق الجانب الجمالي وفقا لأراء المتخصصين

وللتحقق من هذا الفرض تم حساب تحليل التباين لمتوسط درجات القطع الملابس المنفذة في تحقيق الجانب الجمالي وفقا لأراء المتخصصين والجدول التالي يوضح ذلك :

جدول ( ٧ ) تحليل التباين لمتوسط درجات القطع الملبسية المنفذة  
في تحقيق الجانب الجمالي وفقا للأراء المتخصصين

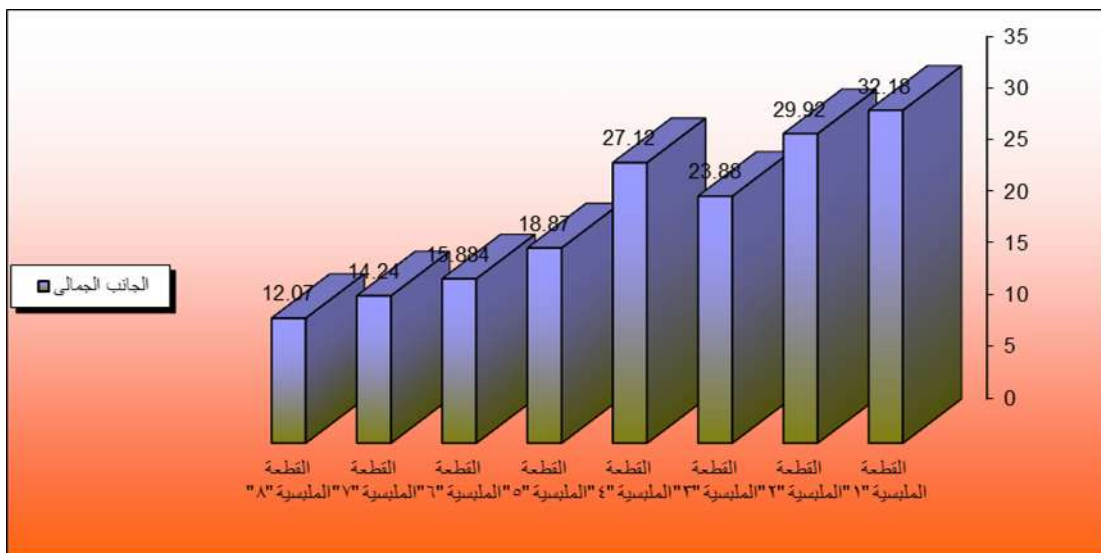
الدلالة	قيمة ( ف )	درجات الحرية	متوسط المربعات	مجموع المربعات	الجانب الجمالي
٠.٠١ دال	٥٨.٢١٩	٧	٢٦٤١.٦٦٨	١٨٤٩١.٦٧٨	بين المجموعات
		٧٢	٤٥.٣٧٥	٣٢٦٦.٩٧٥	داخل المجموعات
		٧٩		٢١٧٥٨.٦٥٣	المجموع

يتضح من جدول ( ٧ ) إن قيمة ( ف ) كانت ( ٥٨.٢١٩ ) وهي قيمة دالة إحصائيا عند مستوى ( ٠.٠١ ) مما يدل على وجود فروق بين القطع الملبسية المنفذة في تحقيق الجانب الجمالي وفقا لأراء المتخصصين ، ولمعرفة اتجاه الدلالة تم تطبيق اختبار LSD للمقارنات المتعددة والجدول التالي يوضح ذلك :

جدول ( ٨ ) اختبار LSD للمقارنات المتعددة

القطعة الملبسية "٨"	القطعة الملبسية	القطعة الملبسية	القطعة الملبسية	القطعة الملبسية	القطعة الملبسية	القطعة الملبسية	القطعة الملبسية	الجانب الجمالي
١٢.٠٧٠ = م	"٧" ١٤.٢٤٠ = م	"٦" ١٥.٨٨٤ = م	"٥" ١٨.٨٧٠ = م	"٤" ٢٧.١٢٠ = م	"٣" ٢٣.٨٨٠ = م	"٢" ٢٩.٩٢٠ = م	"١" ٣٢.١٨٠ = م	
							-	القطعة الملبسية "١"
						-	*٢.٢٦٠	القطعة الملبسية "٢"
					-	*٦.٠٤٠ *	*٨.٣٠٠ *	القطعة الملبسية "٣"
				-	*٣.٢٤٠ *	*٢.٨٠٠	*٥.٠٦٠ *	القطعة الملبسية "٤"
			-	*٨.٢٥٠ *	*٥.٠١٠ *	١١.٠٥٠ **	١٣.٣١٠ **	القطعة الملبسية "٥"
		-	*٢.٩٨٦	١١.٢٣٦ **	*٧.٩٩٦ *	١٤.٠٣٦ **	١٦.٢٩٦ **	القطعة الملبسية "٦"
	-	١.٦٤٤	*٤.٦٣٠ *	١٢.٨٨٠ **	*٩.٦٤٠ *	١٥.٦٨٠ **	١٧.٩٤٠ **	القطعة الملبسية "٧"
-	*٢.١٧٠	*٣.٨١٤ *	*٦.٨٠٠ *	١٥.٠٥٠ **	١١.٨١٠ **	١٧.٨٥٠ **	٢٠.١١٠ **	القطعة الملبسية "٨"





شكل ( ٤ ) يوضح متوسط درجات القطع الملابس المنفذة في تحقيق الجانب الجمالي وفقا لآراء المتخصصين

من الجدول ( ٨ ) والشكل ( ٤ ) يتضح أن :

١- وجود فروق دالة إحصائية بين القطع الملابس عند مستوي دلالة ٠.٠١ ، فنجد أن القطعة الملابس "١" كانت أفضل القطع الملابس في تحقيق الجانب الجمالي وفقا لآراء المتخصصين ، يليها القطعة الملابس "٢" ، ثم القطعة الملابس "٤" ، ثم القطعة الملابس "٣" ، ثم القطعة الملابس "٥" ، ثم القطعة الملابس "٦" ، ثم القطعة الملابس "٧" ، وأخيرا القطعة الملابس "٨" .

٢- كما توجد فروق عند مستوي دلالة ٠.٠٥ بين القطعة الملابس "١" والقطعة الملابس "٢" لصالح القطعة الملابس "١" ، كما توجد فروق عند مستوي دلالة ٠.٠٥ بين القطعة الملابس "٢" والقطعة الملابس "٤" لصالح القطعة الملابس "٢" ، كما توجد فروق عند مستوي دلالة ٠.٠٥ بين القطعة الملابس "٥" والقطعة الملابس "٦" لصالح القطعة الملابس "٥" ، كما توجد فروق عند مستوي دلالة ٠.٠٥ بين القطعة الملابس "٧" والقطعة الملابس "٨" لصالح القطعة الملابس "٧" .

٣- بينما لا توجد فروق بين القطعة الملابس "٦" والقطعة الملابس "٧" .

الفرض الثالث :

توجد فروق ذات دلالة إحصائية بين القطع الملابس المنفذة وفقا لآراء المتخصصين وللتحقق من هذا الفرض تم حساب تحليل التباين لمتوسط درجات القطع الملابس المنفذة وفقا لآراء المتخصصين والجدول التالي يوضح ذلك :

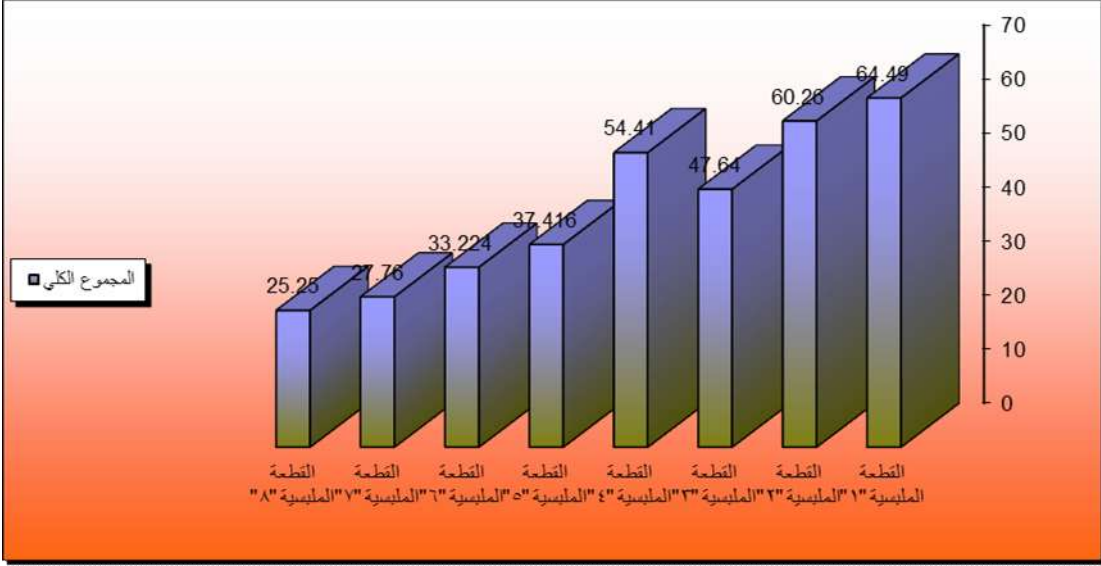
جدول ( ٩ ) تحليل التباين لمتوسط درجات القطع الملبسية المنفذة وفقا لأراء المتخصصين

المجموع الكلي	مجموع المربعات	متوسط المربعات	درجات الحرية	قيمة ( ف )	الدلالة
بين المجموعات	٤٨٢٦.١٠٧	٦٨٩.٤٤٤	٧	٤٣.٨٢٥	٠.٠١ دال
داخل المجموعات	١١٣٢.٦٩٣	١٥.٧٣٢	٧٢		
المجموع	٥٩٥٨.٨٠٠		٧٩		

يتضح من جدول ( ٩ ) إن قيمة ( ف ) كانت (٤٣.٨٢٥) وهي قيمة دالة إحصائيا عند مستوى (٠.٠١) مما يدل على وجود فروق بين القطع الملبسية المنفذة وفقا لأراء المتخصصين ، ولمعرفة اتجاه الدلالة تم تطبيق اختبار LSD للمقارنات المتعددة والجدول التالي يوضح ذلك :

جدول ( ١٠ ) اختبار LSD للمقارنات المتعددة

المجموع الكلي	القطعة الملبسية "١"	القطعة الملبسية "٢"	القطعة الملبسية "٣"	القطعة الملبسية "٤"	القطعة الملبسية "٥"	القطعة الملبسية "٦"	القطعة الملبسية "٧"	القطعة الملبسية "٨"
٦٤.٤٩٠	٦٠.٢٦٠	٤٧.٦٤٠	٥٤.٤١٠	٣٧.٤١٦	٣٣.٢٢٤	٢٧.٧٦٠	٢٥.٢٥٠	
-	-	-	-	-	-	-	-	-
*٤.٢٣٠	-	-	-	-	-	-	-	-
١٦.٨٥٠	١٢.٦٢٠	-	-	-	-	-	-	-
١٠.٠٨٠	*٥.٨٥٠	*٦.٧٧٠	-	-	-	-	-	-
٢٧.٠٧٤	٢٢.٨٤٤	١٠.٢٢٤	١٦.٩٩٤	-	-	-	-	-
٣١.٢٦٦	٢٧.٠٣٦	١٤.٤١٦	٢١.١٨٦	*٤.١٩٢	-	-	-	-
٣٦.٧٣٠	٣٢.٥٠٠	١٩.٨٨٠	٢٦.٦٥٠	*٩.٦٥٦	*٥.٤٦٤	-	-	-
٣٩.٢٤٠	٣٥.٠١٠	٢٢.٣٩٠	٢٩.١٦٠	١٢.١٦٦	*٧.٩٧٤	*٢.٥١٠	-	-



شكل ( ٥ ) يوضح متوسط درجات القطع الملابس المنفذة وفقا لآراء المتخصصين

من الجدول ( ١٠ ) والشكل ( ٥ ) يتضح أن :

١- وجود فروق دالة إحصائية بين القطع الملابس عند مستوى دلالة ٠.٠١ ، فنجد أن القطعة الملابس "١" كانت أفضل القطع الملابس وفقا لآراء المتخصصين ، يليها القطعة الملابس "٢" ، ثم القطعة الملابس "٤" ، ثم القطعة الملابس "٣" ، ثم القطعة الملابس "٥" ، ثم القطعة الملابس "٦" ، ثم القطعة الملابس "٧" ، وأخيرا القطعة الملابس "٨" .

٢- كما توجد فروق عند مستوى دلالة ٠.٠٥ بين القطعة الملابس "٧" والقطعة الملابس "٨" لصالح القطعة الملابس "٧" .

ثانياً : آراء الأمهات في القطع الملابس المنفذة للأطفال بعد إضافة ألبليك من خامة الجوخ :  
للتحقق من أن الملابس المقترحة تلقى قبولا بين الأمهات قامت الباحثة بإعداد استبيان للتعرف على آرائهن ، وبعد تطبيقه على عينة قوامها (٣٥) مفردة .

الفرض الرابع :

توجد فروق ذات دلالة إحصائية بين القطع الملابس المنفذة وفقا لآراء الأمهات

وللتحقق من هذا الفرض تم حساب تحليل التباين لمتوسط درجات القطع الملابس المنفذة

وفقا لآراء الأمهات والجدول التالي يوضح ذلك :

جدول ( ١١ ) تحليل التباين لمتوسط درجات القطع الملبسية المنفذة وفقا لأراء الأمهات

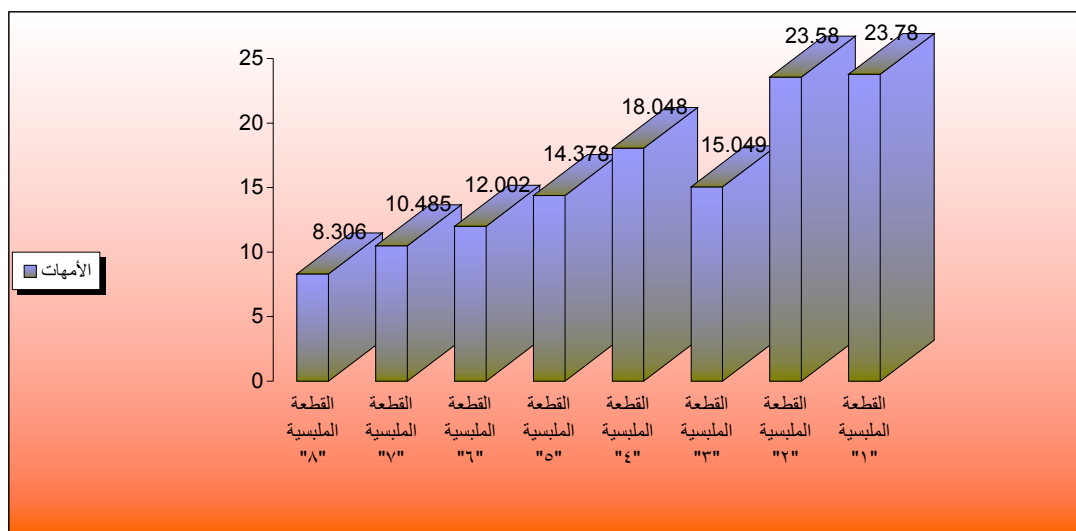
الأمهات	مجموع المربعات	متوسط المربعات	درجات الحرية	قيمة ( ف )	الدلالة
بين المجموعات	٨٠٧٠.٣٣٣	١١٥٢.٩٠٥	٧	٣٨.٩٦٤	٠.٠١
داخل المجموعات	٨٠٤٨.٢٨٥	٢٩.٥٨٩	٢٧٢		دال
المجموع	١٦١١٨.٦١٨		٢٧٩		

يتضح من جدول ( ١١ ) إن قيمة ( ف ) كانت ( ٣٨.٩٦٤ ) وهى قيمة دالة إحصائيا عند مستوى ( ٠.٠١ ) مما يدل على وجود فروق بين القطع الملبسية المنفذة وفقا لأراء الأمهات ، ولمعرفة اتجاه الدلالة تم تطبيق اختبار LSD للمقارنات المتعددة والجدول التالي يوضح ذلك :

جدول ( ١٢ ) اختبار LSD للمقارنات المتعددة

الأمهات	القطعة الملبسية "١"	القطعة الملبسية "٢"	القطعة الملبسية "٣"	القطعة الملبسية "٤"	القطعة الملبسية "٥"	القطعة الملبسية "٦"	القطعة الملبسية "٧"	القطعة الملبسية "٨"
	٢٣.٧٨	٢٣.٥٨	١٥.٠٤	١٨.٠٤	١٤.٣٧	١٢.٠٠	١٠.٤٨	٨.٣٠٦
	٠	٠	٩	٨	٨	٢	٥	
القطعة الملبسية "١"	-							
القطعة الملبسية "٢"	٠.٢٠٠	-						
القطعة	٨.٧٣٠	٨.٥٣٠	-					

						**	**	الملبسية "٣"
				-	٢.٩٩٨	٥.٥٣١	٥.٧٣١	القطعة الملبسية "٤"
				٣.٦٦٩	٠.٦٧٠	٩.٢٠١	٩.٤٠١	القطعة الملبسية "٥"
			٢.٣٧٦	٦.٠٤٥	٣.٠٤٦	١١.٥٧	١١.٧٧	القطعة الملبسية "٦"
	-	١.٥١٧	٣.٨٩٣	٧.٥٦٢	٤.٥٦٤	١٣.٠٩	١٣.٢٩	القطعة الملبسية "٧"
-	٢.١٧٨	٣.٦٩٦	٦.٠٧٢	٩.٧٤١	٦.٧٤٢	١٥.٢٧	١٥.٤٧	القطعة الملبسية "٨"



شكل ( ٦ ) يوضح متوسط درجات القطع الملبسية المنفذة وفقا لآراء الأمهات

من الجدول ( ١٢ ) والشكل ( ٦ ) يتضح أن :

١- وجود فروق دالة إحصائية بين القطع الملابسية عند مستوي دلالة ٠.٠١ ، فنجد أن القطعة الملابسية "١" كانت أفضل القطع الملابسية وفقا لآراء الأمهات ، يليها القطعة الملابسية "٢" ، ثم القطعة الملابسية "٤" ، ثم القطعة الملابسية "٣" ، ثم القطعة الملابسية "٥" ، ثم القطعة الملابسية "٦" ، ثم القطعة الملابسية "٧" ، وأخيرا القطعة الملابسية "٨" .

٢- كما توجد فروق عند مستوي دلالة ٠.٠٥ بين القطعة الملابسية "٣" والقطعة الملابسية "٤" لصالح القطعة الملابسية "٤" ، كما توجد فروق عند مستوي دلالة ٠.٠٥ بين القطعة الملابسية "٥" والقطعة الملابسية "٦" لصالح القطعة الملابسية "٥" ، كما توجد فروق عند مستوي دلالة ٠.٠٥ بين القطعة الملابسية "٧" والقطعة الملابسية "٨" لصالح القطعة الملابسية "٧" .

٣- بينما لا توجد فروق بين القطعة الملابسية "١" والقطعة الملابسية "٢" ، بينما لا توجد فروق بين القطعة الملابسية "٣" والقطعة الملابسية "٥" ، بينما لا توجد فروق بين القطعة الملابسية "٦" والقطعة الملابسية "٧" .

تتفق هذه النتائج مع نتائج الدراسات السابقة مثل دراسة (صافيناز سمير محمد ٢٠٠٣م) ، و دراسة (منى طارق حامد ٢٠١٢م)، ودراسة (عادل هندأوي وآخرون ٢٠١٤م) والتي اسفرت عن وجود فروق دالة إحصائية بين التصميمات المنفذة ومدى ملائمة التصميمات للإنتاج والتنفيذ طبقاً للتحليل الإحصائي لنتائج استمارة الاستبيان .

توصيات البحث:

- ١- ضرورة محاولة الربط بين البحوث العلمية ومجال صناعة ملابس الأطفال .
- ٢- اقتراح طرق جديدة لزخرفة ملابس الأطفال بعيداً عن استيراد زخارف من الخارج .
- ٣- محاولة استغلال الألبيكات التعليمية في زخرفة مكملات ملابس الأطفال .
- ٤- تشجيع الصناعات اليدوية عن طريق فتح الورش الملحقة بمصانع الملابس الجاهزة .

## المراجع :

## أولاً : المراجع العربية :

- ١- تامر السيد أحمد محمد : " فاعلية برنامج قائم على الهايبر ميديا لتنمية مهارات تنفيذ مشروعات وملابس الأطفال من الأقمشة وبقايا الأقمشة " - رسالة ماجستير - كلية الاقتصاد المنزلي - جامعة المنوفية - ٢٠١١ م .
- ٢- حامد عبد السلام زهران : علم نفس النمو الطفولة والمراهقة -عالم الكتب- القاهرة- ٢٠٠٢م.
- ٣- حسن على حمودة :فن الزخرفة - ط ١ - الهيئة المصرية العامة للكتاب - ١٩٩٩ م .
- ٤- رشا عباس محمد متولى : "استخدام بعض أساليب التطريز وعلاقتها بالملائمة الوظيفية لملابس الطفل " - رسالة دكتوراه - قسم الاقتصاد المنزلي - كلية التربية النوعية - جامعة عين شمس - ٢٠٠٦م.
- ٥- زينب محمود عبد الموجود : "إمكانية الافادة من المجالات المصورة للأطفال في إثراء الجوانب الجمالية والوظيفية لملابس مرحلة الطفولة المبكرة " - رسالة ماجستير - كلية الاقتصاد المنزلي - جامعة المنوفية - ٢٠١٠ م .
- ٦- سحر أحمد عبد الفتاح : "دراسة بعض العوامل التي تؤثر على اختيار المراهقات لمكملات ملابسهن" - رسالة ماجستير - كلية الاقتصاد المنزلي - جامعة المنوفية - ٢٠١١م.
- ٧- شريف محمد يوسف: "الاستفادة من توليف بقايا الجلود وأقمشة الجينز في تصميم بعض مكملات الملابس" - رسالة ماجستير - كلية الاقتصاد المنزلي - جامعة المنوفية - ٢٠١٥م.
- ٨- صافيناز سمير محمد: "استحداث وحدات زخرفية معاصرة وتطبيقها بأساليب التطريز والطباعة معاً لإثراء جماليات ملابس الطفل " - رسالة ماجستير - كلية الاقتصاد المنزلي - جامعة المنوفية- ٢٠٠٣ م .

- ٩- عادل هنداوي وآخرون: "استلهام الزخارف العضوية لتصميم وحدات تطريز يدوية لملابس الأطفال وملابس السهرة للسيدات " - المؤتمر الدولي الثاني للاقتصاد المنزلي - من ٥ : ٧ مايو - كلية الاقتصاد المنزلي - جامعة حلوان - ٢٠١٤م.
- ١٠- عليه أحمد عابدين :سيكولوجية ملابس الأطفال وطرق تنفيذها - ط ١ - دار الفكر العربي - القاهرة - ٢٠٠٢ م .
- ١١- عليا أحمد عابدين : دراسات في سيكولوجية الملابس- الطبعة الثانية - دار الميسرة للنشر والتوزيع-٢٠١٠م.
- ١٢- كريمة أحمد الحسين: "أثر الدمج بين الأقمشة والجلود على بعض خواص الأداء الوظيفي والجمالي لملابس الأطفال " -رسالة دكتوراه-كلية الاقتصاد المنزلي-جامعة المنوفية-٢٠١٢م.
- ١٣-كفاية سليمان، نجوى شكري : تصميم الأزياء والتشكيل على المانيكان-دار الفكر العربي-القاهرة-١٩٩٢م.
- ١٤-ماجدة ماضي :مشكلات تصنيع الملابس الجينز في جمهورية مصر العربية - مجلة بحوث الاقتصاد المنزلي - جامعة المنوفية - مجلد ٩-١٩٩٩م .
- ١٥- محمد فوزى عبد المقصود : التراث الشعبي وتربية الطفل المصري - دار الثقافة لنشر والتوزيع - القاهرة -١٩٩٤م.
- ١٦-منى طارق حامد : "تصميمات زخرفية مبتكرة مستوحاة من الفن الإسلامي وأساليب تنفيذها على ملابس الأطفال" -قسم الاقتصاد المنزلي-كلية التربية النوعية-جامعة المنصورة-٢٠١٢م .
- ١٧-منى موسى ، نجدة ماضي: ملابس الطفل - مكتبة بستان المعرفة - ٢٠٠٥م .
- ١٨-ميرفت مناع إبراهيم : " تنمية الوعي الجمالي لدى طفل المرحلة الأولى للتعليم من خلال المعالجات الجرافيكية للرسوم في الكتاب المدرسي - رسالة دكتوراه - كلية التربية الفنية - جامعة حلوان - ٢٠٠٣م.



١٩- هالة محمود متبولي : "إمكانية الاستفادة من جماليات الخط العربي لإثراء النواحي الجمالية والوظيفية لمكلمات ملابس الأطفال" - رسالة ماجستير - كلية الاقتصاد المنزلي - جامعة المنوفية - ٢٠١٣ م .

٢٠- وفاء مهدى طه عبد الهادي: "توظيف بعض أنواع الإيترامين على ملابس الأطفال لإثراء القيمة الفنية لها" - رسالة ماجستير - كلية الاقتصاد المنزلي - جامعة المنوفية - ٢٠٠٩ م.

### ثانياً: مواقع الانترنت:

٢١- <http://mawdoo3.com>

٢٢- <https://www.google.com.eg/search?q=اقمشة+انواع>

+الجوخ&imgil&tbn=isch-٢٢

<https://www.google.com.eg/search?q=زخرفة+ملابس+الأطفال+بالأبليك-٢٣>

## الملاحق

## ملحق رقم (١)

استبيان لتقييم ملابس الأطفال المصنوعة من أقمشة الجينز بعد زخرفتها برسومات الأطفال ومسمياتها باللغة العربية والانجليزية والعمليات الحسابية البسيطة بإضافة أبلتك من خامة الجوخ من قبل الاساتذة المتخصصين .

السيد الاستاذ الدكتور: ..... التخصص :.....  
القسم :..... الكلية ..... الجامعة :.....

تحية طيبة وبعد ،،،

تقوم الباحثة /دعاء نبيل على سلامة - بإجراء بحث بعنوان (زخرفة ملابس الأطفال المصنوعة من أقمشة الجينز باستخدام خامة الجوخ لإثراء النواحي الجمالية والتعليمية) .  
نرغب من سيادتكم التفضل بمعاونتي بالاطلاع على أدوات البحث لتقييمها ، والتكرم بإبداء الرأي في النقاط التالية من خلال وضع علامة (√) في المكان الذي يمثل إجابتك .

م	البنود	أوافق	أوافق إلى حد ما	لا أوافق	ملاحظات
١	ملائمة الاستبيان لمحاور التقييم .				
٢	شمول الاستبيان لبنود التقييم .				
٣	دقة صياغة عبارات الاستبيان .				
٤	صلاحية الاستبيان للتطبيق .				

ونفضلوا بقبول فائق الاحترام والتقدير ،

استبيان لتقييم ملابس الأطفال المصنوعة من أقمشة الجينز بعد زخرفتها برسومات الأطفال ومسمياتها باللغة العربية والانجليزية والعمليات الحاسوبية البسيطة بإضافة أليك من خامة الجوخ من قبل الاساتذة المتخصصين

م	العبارة	القطعة الملابسية		
		مناسب	مناسب إلى حد ما	غير مناسب
المحور الأول : مدى تحقق أسس وعناصر التصميم :				
١	النسبة والتناسب بين أجزاء التصميم			
٢	الانتران بين الخطوط والحروف والاشكال			
٣	الوحدة والترابط بين عناصر التصميم			
٤	ملائمة الخامات المستخدمة لتحقيق القيم الجمالية			
٥	ملائمة الحروف والكلمات والأشكال المستخدمة مع الشكل النهائي للمنتج.			
٦	مدى تحقق التناغم والانسجام في الالوان			
٧	مدى تحقيق العناصر السيطرة والتركيز في جذب الانتباه .			
المحور الثاني : مدى تحقق الجانب التعليمي في التصميم :				
١	الدقة والوضوح في الحروف والكلمات والاشكال المستخدمة			
٢	سهولة استخدام أكثر من طريقة في التعليم			
٣	سهولة استخدام أكثر من عملية حاسوبية			
٤	مدى ملائمة الملابس للجانب التعليمي			
المحور الثالث : مدى تحقق الجانب الجمالي في التصميم :				
١	التناسب مع المرحلة العمرية (٣-٥) سنوات .			
٢	مدى تحقق البساطة في تقنيات تنفيذ الملابس .			
٣	تضيف الزخارف المضافة بخامة الجوخ قيمة جمالية للقطعة الملابسية .			
٤	يساير المنتج المنفذ خطوط الموضة .			

## ملحق رقم (٢)

استبيان لاستطلاع رأى الأمهات في ملابس الأطفال بعد زخرفتها برسومات الأطفال ومسمياتها باللغة العربية والانجليزية والعمليات الحسابية البسيطة بإضافة أبلتك من خامة الجوخ .

السيد الاستاذ الدكتور: ..... التخصص: .....

القسم: ..... الكلية ..... الجامعة: .....

تحية طيبة وبعد ،،،

تقوم الباحثة /دعاء نبيل على سلامة - بإجراء بحث بعنوان (زخرفة ملابس الأطفال المصنوعة من أقمشة الجينز باستخدام خامة الجوخ لإثراء النواحي الجمالية والتعليمية). نرغب من سيادتكم التفضل بمعاونتي بالاطلاع على أدوات البحث لتقييمها ، والتكرم بإبداء الرأي في النقاط التالية من خلال وضع علامة (√) في المكان الذي يمثل إجابتك .

م	البنود	أوافق	أوافق إلى حد ما	لا أوافق	ملاحظات
١	ملائمة الاستبيان لعبارات التقييم .				
٢	شمول الاستبيان لبنود التقييم .				
٣	دقة صياغة عبارات الاستبيان .				
٤	صلاحية الاستبيان للتطبيق .				

وتفضلوا بقبول فائق الاحترام والتقدير

استبيان لاستطلاع رأى الأمهات في ملابس الأطفال بعد زخرفتها برسومات الأطفال ومسمياتها باللغة العربية والانجليزية والعمليات الحسابية البسيطة بإضافة أبلتك من خامة الجوخ .

م	العبارة	القطعة الملبسية	
		نعم	لا
١	هل تتناسب الاضافات على القطعة الملبسية مع الغرض الجمالي ؟		
٢	هل تتناسب الاضافات على القطعة الملبسية مع الغرض التعليمي ؟		
٣	هل تم توزيع الاضافات بشكل يتناسب مع القطعة الملبسية ؟		
٤	هل تم تثبيت الأبلتك بطريقة جيدة على القطعة الملبسية ؟		
٥	هل تتوافق أبعاد الأبلتك بالنسبة لأبعاد القطعة الملبسية ؟		
٦	هل يساير الشكل العام للقطعة الملبسية خطوط الموضة ؟		
٧	هل تساهم الاضافات بالأشكال والحروف والكلمات في تلبية احتياجات الطفل من ٣-٥ سنوات ؟		
٨	هل تتوافق الالوان المستخدمة في القطعة الملبسية مع الطفل في المرحلة العمرية من ٣-٥ سنوات ؟		

## ملحق (٣) أسماء السادة الأساتذة المحكمين

م	الوظيفة	اسم المحكم	الوظيفة
١	أ. د	عبد الرحيم رمضان عبد الغنى	رئيس قسم الملابس الجاهزة-كلية الفنون التطبيقية-جامعة حلوان
٢	أ. د	حاتم أحمد محمود رفاعي	رئيس قسم الملابس والنسيج سابقا-كلية الاقتصاد المنزلي - جامعة حلوان
٣	أ.د	عمرو محمد جمال حسونه	أستاذ تصميم الازياء بقسم الملابس الجاهزة-كلية الفنون التطبيقية-جامعة حلوان
٤	أ.م. د	أحمد الشيخ	استاذ مساعد بقسم الملابس الجاهزة-كلية الفنون التطبيقية-جامعة حلوان
٥	أ.م.د	خالد الشيخ	أستاذ مساعد بقسم الملابس الجاهزة-كلية الفنون التطبيقية-جامعة حلوان
٦	أ.م.د	وسام مصطفى عبد الموجود	استاذ مساعد الملابس والنسيج- قسم الاقتصاد المنزلي-كلية التربية النوعية-جامعة المنيا
٧	د	ثناء على حجي	مدرس الملابس والنسيج- قسم الاقتصاد المنزلي-كلية التربية -جامعة نجران-بالمملكة العربية السعودية
٨	د	شيماء جلال	مدرس الملابس والنسيج- قسم الاقتصاد المنزلي-كلية التربية النوعية-جامعة المنيا
٩	د	هالة مصطفى أبو العلا	مدرس الملابس والنسيج- قسم الاقتصاد المنزلي-كلية التربية النوعية-جامعة المنيا
١٠	د	صفاء فتحى	مدرس الملابس والنسيج- قسم الاقتصاد المنزلي-كلية التربية النوعية-جامعة المنيا