

إمكانية إعادة تدوير الملابس الجينز المستعملة والإستفادة من خصائص الخامات الجلدية لتنفيذ مفروشات منزلية

ريهام بسيوني محمدي بسيوني

قسم الملابس والنسيج كلية الاقتصاد المنزلى _ جامعة المنوفية

الملخص

تتال المفروشات قدراً كبيراً من اهتمام مصممي الديكور لما تحققه من ناحية وظيفية وجمالية وتجانس إيقاعي مع سائر القطع الموجودة داخل المكان وإلى جانب الغرض الوظيفي من استخدام المفروشات فإن اللمسة الجمالية التي تضاف إليها قادرة على تحويلها إلى عمل فني يؤدي إلى تحقيق التجانس مع كل ما يحيط بها ومن خلال الدراسة النظرية التحليلية وجدت الباحثة أن إعادة تدوير الملابس الجينز المستعملة ذات أهمية كبيرة للمساهمة في تحقيق ناحية إقتصادية من خلال قيمة الإستفادة منها كما أتضح ان استخدام خامة الجلد الصناعي يثري الجانب الجمالي والوظيفي للمفروشات المنزلية .

لذلك قامت الباحثة بتنفيذ عدد من المفروشات المنزلية وعددها (٩) ثلاثم خطوط الموضة الحديثة وتتنوع من حيث غرض الإستخدام ما بين مفارش - خداديات - معلقة - بف ... وبالمعالجة الإحصائية أظهرت النتائج : وجود فروق ذات دلالة إحصائية بين متوسطات آراء المحكمين المتخصصين على المفروشات المنزلية المنفذة من حيث : تحقيق الجانب الجمالي وتحقيق الجانب الوظيفي ومتطلبات السوق وتحقيق الجانب الابتكاري ، وكذلك توجد فروق ذات دلالة إحصائية بين متوسطات آراء المستهلكات على المفروشات المنزلية المنفذة من حيث : تحقيق الجانب الجمالي وتحقيق الجانب الوظيفي ومتطلبات السوق وتحقيق الجانب الابتكاري.

Summary

The furniture has a great deal of attention to decorators for its functional, aesthetic and harmonious harmony with all the pieces inside the place and besides the functional purpose of using the furnishings, the aesthetic touch added to it can transform it into a work of art that leads to achieve harmony with all that surrounds it Through the study of analytical theory, the researcher found that the recycling of used jeans clothing is of great importance to contribute to achieve economic aspect through the value of the use of it. It was also found that the use of artificial leather material enriches the aesthetic and functional side of home furnishings.

Therefore, the researcher implemented a number of home furnishings (9) to suit the modern fashion lines and vary in terms of the purpose of use between mattresses - Khadayat - hanging - P ... Statistical analysis showed the results: There are differences of statistical significance between the average views of the specialists specialized on furnishings The achievement of the aesthetic side, the achievement of the functional side, the requirements of the market and the achievement of the inventive aspect. There are also statistically significant differences between the average views of the consumables on the household furnishings implemented in terms of achieving the aesthetic aspect and achieving the functional side and the requirements of the market. Creative side.

مقدمة

تتال المفروشات قدراً كبيراً من اهتمام مصممي الديكور لما تحققه من ناحية وظيفية وجمالية وتجانس إيقاعي مع سائر القطع الموجودة داخل المكان وإلى جانب الغرض الوظيفي من استخدام المفروشات فإن اللبسة الجمالية التي تضاف إليها قدرة على تحويلها إلى عمل فني يؤدي إلى تحقيق التجانس مع كل ما يحيط بها.... لذا فاهتم هذا البحث بدراسة امكانية الاستفادة من تدوير الملابس الجينز المستعملة حيث أنه يمكن الاستفادة منها في إنتاج منتجات فنية بإعادة التدوير الاقتصادي لتلك الملابس وتوظيفها لتصلح لعمل المفروشات المنزلية ، وتعتبر الجلود من الخامات الهامة في التشكيل الفني والزخرفة في الأشغال الفنية لما لها من قابلية للتشكيل في صور متعددة بالإضافة إلى تعدد التقنيات الخاصة بها كما أنها قابلة لإستعارة تقنيات عديدة من خامات أخرى ويتم تطويعها للإنتاج والتصنيع بعمليات تحضيرية بهدف جعلها غير قابلة للتلفن والفساد وفي نفس الوقت تكون مرنة. (١)

مشكلة البحث :

تتركز مشكلة البحث في الإجابة على التساؤلات الآتية :

- ١- كيف يمكن الإستفادة من الملابس الجينز سابقة الاستعمال ؟
- ٢- كيف يمكن توظيف الجلد الصناعي في تنفيذ المفروشات المنزلية ؟
- ٣- ما إمكانية الإستفادة من إستخدام الجلد الصناعي في إثراء القيم الجمالية والوظيفية للمفروشات المنزلية ؟
- ٤- ما إمكانية الحصول على مفروشات منزلية ذات جودة عالية ؟

أهمية البحث

تكمن أهمية البحث في :

- ١- المساهمة في تحقيق ناحية إقتصادية من خلال قيمة الإستفادة من إعادة تدوير الملابس الجينز المستعملة لإنتاج مفروشات منزلية .
- ٢- إلقاء الضوء على أهمية الجلد الصناعي كمصدر جمالي لتطوير المفروشات المنزلية.
- ٣- الإسهام في تطوير المفروشات المنزلية بإستخدام الجلد الصناعي .

أهداف البحث:

يهدف البحث إلى ما يلي:

- ١- توسيع الرؤية الإبتكارية للمفروشات المنزلية وذلك من خلال إضافة لمسات جمالية مبتكرة من الملابس الجينزالمستعملة .
- ٢- تحقيق الجانب الإقتصادي من خلال ترشيد الإستهلاك وتقليل نفقات الأسرة.

٣- تحسين الجانب الوظيفي والجمالي للمفروشات المنزلية المستحدثة من خلال الدمج بين خامتي الجينز والجلد الصناعي.

فروض البحث:

- توجد فروق ذات دلالة إحصائية بين متوسطات آراء المحكمين المتخصصين على المفروشات المنزلية المنفذة من حيث :
 - تحقيق الجانب الجمالي.
 - تحقيق الجانب الوظيفي ومتطلبات السوق .
 - تحقيق الجانب الابتكاري.
- توجد فروق ذات دلالة إحصائية بين متوسطات آراء المستهلكات على المفروشات المنزلية المنفذة من حيث :
 - تحقيق الجانب الجمالي.
 - تحقيق الجانب الوظيفي ومتطلبات السوق .
 - تحقيق الجانب الابتكاري.

منهج البحث :

يتبع هذا البحث المنهج الوصفي والمنهج التجريبي

حدود البحث:

- ١- حد بشري : ربات البيوت .
- ٢- حد زمانى : (٢٠١٥ - ٢٠١٦) .

أدوات البحث :

- ١-خامة الجلد الصناعي - ملابس جينز مستعملة
- ٢-استمارة إستبيان لقياس آراء المحكمين المتخصصين .
- ٣-استمارة إستبيان لقياس آراء المستهلكات .
- ٤-المعالجة الإحصائية .

مصطلحات البحث:

- ١- إعادة التدوير **Recycling** : تتضمن عملية معالجة المخلفات حتى يتمكن استخدامها كمواد خام في نفس العملية التي تتولد عنها أو في عمليات أخرى ، أو إعادة تصنيع وإسترجاع المخلفات إلى سلع جديدة لتقليل التأثير على البيئة ^(٢١)
- ٢- **الجينز Jeans** : قماش دريل من القطن ذو تركيب نسجي مبرد ٢/١ من السداء ويتكون من خيوط قطنية مقفولة بشدة ومصبوغة بلون نيلى مع خيوط قطنية أخرى أنعم وبدون صبغة وأصل كلمة جين من جنوا . ^(١٥)

- ٣- **الجلد leather** : خامة لينة سخية تتميز بقدرتها على التحمل والمرونة إلى جانب المتانة. (١٤)
- ٤- **الجلد الصناعي Synthetic leather** : هو جلد مصنوع من مواد شمعية راتنجية ولدائن ومواد عضوية مختلفة والجلود الصناعية لها نفس اللامكانيات التشكيلية للجلود الطبيعية نظرا لإختلاف ألوانها وسمكها وملامسها المتعددة الجذابة وتتميز الجلود الصناعية برخص ثمنها وسهولة صناعتها وتوافرها في الأسواق بأعداد كبيرة على هيئة لفافات بأطوال مختلفة ويستخدم لقياسها المتر الطولي عند الشراء كما أنها متوافرة بتخانات متعددة حسب الإنتاج وهو بدائل للجلود الطبيعية ، وتشابه إلى حد كبير الجلود الطبيعية في الشكل والمظهر الخارجي والملمس ، وتضاعفها في صفات المتانة وقوة التحمل وقابليتها للشد والنتي ومقاومة الماء إلى جانب السمك الموحد في جميع الأجزاء ، وهي صفة لا تتوفر في الجلود الطبيعية ذات المساحة غير المنتظمة ، والمناطق المختلفة في السمك والمتانة. (٩)
- ٥- **المفروشات Furnishings** : مصطلح يشمل جميع أنواع الأقمشة المستخدمة في كساء المقاعد والجدران وعمل الستائر مثل أقمشة (الدامسك - الزردخان - الستان - القטיפه - القطن - ومعظم أنواع أقمشة الجاكارد بصفة عامة). (١٣) وتعرف **المفروشات** أيضاً بأنها أدوات ملائمة تستخدم لإعطاء اللمسات النهائية لمناطق المعيشة في المنازل والمكاتب ، ويمكن تمييزها عن التجهيزات (قطع الأثاث) الدائمة أو الثابت. (٨)

الدراسات السابقة:

أولاً: دراسات اهتمت بإعادة التدوير :

تأولت سحر السعيد إبراهيم (١٩٩٨م) (١٠) في دراستها إلى توظيف بقايا الأقمشة في إنتاج أعمال فنية مبتكرة وكشفت عن الامكانيات التشكيلية لبقايا الأقمشة من ناحية اللون والملمس والشكل كما أن التعرف على الأساليب التشكيلية المختلفة لها هو الأساس في توظيفها والإستفادة منها ، أما **حنان حسني يشار** (٢٠١٢) (١١) فاستخدمت مجموعة من الملابس المستعملة (جونلة - بنطلون جينز- جاكيت - بدي - شال - عباءة) لإنتاج حقائب السيدات بتنفيذ غرز تطريز باستخدام خرز بأحجام مختلفة وتوصلت إلى استحداث حلول إبتكارية جديدة للملابس المستعملة وإعادة إستخدامها مرة أخرى في صورة منتجات نفعية جديدة مما يؤدي إلى التوفير من الناحية الإقتصادية ، كما تناولت **نهلة عبدالغني العجمي** (٢٠١٣) (١٧) دراسة إعادة التدوير الإقتصادي للعينات التجريبية لخريجي الاقتصاد المنزلي لإنتاج بعض القطع الفنية بهدف توظيف علم الاقتصاد المنزلي لخدمة المجتمع والبيئة بالحد من التلوث والمساهمة في الحد من البطالة بتنمية مهارات الخريجات ويهتم البحث بإعادة تدوير المواد الخام لإنتاج منتجات مفيدة وقد توصلت إلى ظهور تحسن ملحوظ في أداء الخريجات بعد التدريب وارتفاع مستوى جودة المنتج النهائي.

ثانياً: دراسات اهتمت بالتوليف بين خامتي الجينز والجلد :

تناولت دراسة شريف محمد يوسف (٢٠١٥م) ^(١١) الاستفادة من بقايا الجلود وأقمشة الجينز في عمل مكملات للملابس وكذلك إستنباط أساليب فنية وتقنية في مجال التوليف لعمل تصميمات مبتكرة لمكملات الملابس قادرة على المنافسة وتشجيع روح الإبتكار لدى الشباب من خلال استغلال خامات البيئة المتنوعة ، كما تناولت إيمان رأفت سعد (٢٠١٢) ^(٢) فن توليف الخامات وأنواع التوليف المختلفة وكيفية استخدام فن التوليف بين الجلود والأقمشة في عمل تصميمات لملابس جاهزة بغرض إضافة قيم جمالية ووظيفية جديدة وتوصلت إلى أن أفضل الجلود التي تستخدم في تصنيع الملابس الجلدية هي جلود الضأن وصغر حجم جلود الماعز يعيق تنفيذ بعض التصميمات، وقد هدفت رسالة ياسمين إبراهيم حسين (٢٠١٢) ^(٢٠) إلى إثراء القيمة الفنية والجمالية لملابس الأطفال في مرحلة الطفولة المتأخرة بالجلد والكروشية وتقليل النفقات المستخدمة في صناعة ملابس الأطفال وتوصلت إلى إمكانية التوليف بينهما من خلال إبتكار العديد من التصميمات القائمة على التوليف بتلك الخامات.

ثالثاً: دراسات اهتمت بالمفروشات المنزلية :

تمكنت نجدة إبراهيم ماضي (٢٠٠٨م) ^(١٨) من توظيف بقايا الأقمشة في عمل مفروشات منزلية مبتكرة بهدف تشغيل المخلفات الصناعية والمنزلية للوصول إلى منتج مبتكر يتميز بالجمال والبساطة وإستغلال تلك البقايا في الحفاظ على البيئة وقد أمكن تحويل تلك البقايا إلى منتجات متنوعة مثل خداديات - لحاف أطفال ، وقد توصلت الدراسة إلى تحكيم النماذج من حيث أسس وعناصر التصميم ، الجانب الجمالي ، الجانب الوظيفي ، الجانب الإقتصادي للمنتج النهائي ، كما تمكنت دراسة أحمد عبد اللطيف أحمد (٢٠٠٢م) ^(١) من دراسة أقمشة المفروشات الموجودة في السوق من خلال دراسة مفهوم التسويق عن طريق مسح ميداني بتجميع عينات أقمشة المفروشات ودراسة عناصر نجاح تلك العينات تسويقياً وتوصلت إلى خلو السوق المصري من تصميمات لأقمشة المفروشات مبتكرة ذات طابع مميز .

التعليق على الدراسات السابقة :

مما سبق يتبين أن الدراسات السابقة اهتمت بالتوليف بين خامتي الجينز والجلد والاستفادة منها في مجال الأزياء وكذلك الاستفادة من بقايا الأقمشة في مجال المفروشات وقد استفادة الدراسة الحالية منها في التصميمات الفنية المبتكرة .

الإطار النظري للبحث

الجينز أو الدنيم Denim Jeans :

يعرف بأنه قماش متين من القطن (قماش جنوي) نسبة إلى مدينة جنوة في إيطاليا ، ويعرف أيضا بأنه قماش قطني خشن من النسيج المبردي ويمر فيه خيط من اللحمة أسفل خيطين أو أكثر من خيوط السداء وذلك يؤدي إلى الحصول على التصنيع المائل المعروف على ظهر القماش والذي يتميز به قماش الدنيم ، والقماش الجينز الأزرق هو قماش الدنيم القطني مصبوغ بالنيلة الزرقاء وهي صبغة ذات مصدر طبيعي تستخرج من بعض النباتات في أمريكا والهند ومناطق أخرى ويتصف الدنيم بالتفرد بسبب إرتباطه بلون واحد حيث تصبغ خيوط السداء باللون الأزرق الذي يتم الحصول عليه من صبغة النيلة^(٧) بينما تكون خيوط اللحمة غير مصبوغة فتظهر خيوط السداء الزرقاء على وجه المنسوج في حين تختفي خيوط اللحمة في ظهره^(١٥).

شكل (١) يوضح خامة الجينز^(٢٢)**خصائص أقمشة الجينز:**

تعتبر أقمشة الدنيم أو الدك من الأقمشة الثقيلة السمكية التي تتصف بالقوة والمتانة وقدرتها على تحمل المجهودات الشاقة والاستخدامات غير العادية وتصنع في الأساس على أنها ملابس وظيفية وليست من ملابس الموضة إذ فضلها رعاة البقر وحلت محل الملابس الجلدية واستخدامها عمال المناجم والمحاجر وعمال الزراعة لاسيما مزارع القطن كسراويل للعمل^(١١).

مميزات أقمشة الجينز :

- ١- المتانة .
- ٢- مقاومة التمزق .
- ٣- نفاذية الهواء .
- ٤- نسيج قوي ضد الإحتكاك .
- ٥- يمكن غسله ولا ينكمش .
- ٦- ذات ملمس مرغوب فيه.

٧- معترف بيه عالمياً.

٨- يرتدي لفترة طويلة.

٩- رخيص .

١٠- سهل العناية.^(١١)

عيوب أقمشة الجينز:

١- يتغير لونه مع الاحتكاك.

٢- طبقاته سميكة عند الحياكة.

٣- يلزم في بعض الأحيان ماء ساخن لغسيله^(١١).

أقمشة المفروشات:

تمثل أقمشة المفروشات جزءاً هاماً في التأثيث حيث أنها تضيف طابعاً مميزاً على كل حجرة ويأتي في المقام الأول أهمية اختيار الأقمشة المناسبة للسائر والمفروشات والتي يجب أن تتصف بلمس وتصميم يتناسب مع الأثاث المستخدم والغرض من الاستعمال في كل حجرة ، وحجم المكان المعد له ، وحجم وشكل النوافذ فيه.^(١٢)



شكل (٢) يوضح بعض المفروشات المنزلية^(٢٣)

خصائص أقمشة المفروشات:

١- اعطاء الأقمشة المستخدمة الشعور بالراحة خاصة في غرف المعيشة والاستقبال وأن تكون

ذات مسامية كافية لتسمح بمرور الهواء والرطوبة من خلالها.

٢- مقاومة للإنزلاق وذات درجة ثبات عالية للصبغات وخاصة عند تعرضها للضوء الطبيعي

أو الصناعي والعوامل الجوية المختلفة.

٣- الملمس الجيد حيث لا يكتفي بالنظر إليها بل بلمسها بالجلوس عليها.

٤- ذات مستوى عالي من المتانة لتتحمل إجهادات التفصيل بالإضافة لمقاومتها العالية للتآكل

والاحتكاك أثناء الجلوس عليها.

- ٥- مقاومة للشد والاحتكاك نظراً لتعرضها لعمليات الشد أثناء التفصيل والاستعمال الطويل كأقمشة التجديد بالجلوس عليها لفترات طويلة .
- ٦- ذات قابلية للتنظيف ومقاومة الاتساخ والتبوير بدرجة كافية وذلك باستخدام نوعيات من الخامات المناسبة والتراكيب النسجية الملائمة للإستعمال.
- ٧- مقاومة التمزق.
- ٨- مقاومة التجعد (الكرمشة) حيث يفضل استخدام الأقمشة التي تحتفظ بشكلها ولها قدرة على مقاومة التجعد.
- ٩- الانسدال
- ١٠- مقاومة الاتساخ
- ١١- مقاومة الفطريات والحشرات.
- ١٢- ثبات الأبعاد.
- ١٣- أن تكون ألياف أقمشة المفروشات مقاومة لتوليد الكهرباء الاستاتيكية وغير قابلة للإشتعال والحريق. (١١)

أهمية وفوائد المفروشات :

- ١- إعطاء القيمة الجمالية من حيث التصميم والشكل واللون.
- ٢- إعطاء الدفاء.
- ٣- إعطاء الحماية اللازمة للمكان.
- ٤- إعطاء الراحة. (٤)

الجلد :

يعتبر من الخامات الفاخرة ويفضل في أطقم الجلوس وشائع استعماله لكراسي المكاتب ، ويضفي جمالاً باهراً في أثاث المنزل ويستعمل في غرف النوم لتنجيد خلفيات الأسرة ، له كريم للتنظيف يعطيه بريقاً لامعاً ، ألوانه أصبحت عديدة ومميزة .(٥)

الجلود الصناعية :

مع التقدم التكنولوجي في الصناعات المختلفة ظهرت الجلود الصناعية كبديل للجلود الطبيعية ، وقد تعطي الجلود الصناعية نفس الإمكانيات التشكيلية ، نظراً لإختلاف ألوانها وسمكها وملامسها المتعددة الجذابة ، وتتميز الجلود الصناعية برخص ثمنها وسهولة صناعتها وتوافرها في الأسواق بأعداد كبيرة على هيئة لفافات بأطوال مختلفة ويستخدم لقياسها المتر الطولي عند الشراء (١٦)

إلى جانب أن الجلود الصناعية تمتاز برخص ثمنها وسهولة صناعتها وتوفرها في الأسواق بأشكال متنوعة وعروض مختلفة وانعدام العيوب التي توجد في الجلود الطبيعية والنتيجة عن سوء التربية أو الحفظ أو كافة مراحل الدباغة والتشطيب ، تمتاز الجلود الصناعية بصفة التحمل وسهولة النظافة ويسهل تنظيفها بعكس القماش.

وتمتاز الجلود الصناعية بثبات السمك في مختلف الأبعاد ، وهذه الميزة لا تتوافر في الجلود الطبيعية ذات المساحة المحدودة غير المنتظمة ، والمناطق مختلفة السمك والمتانة ، ومن الطبيعي أن تختلف الخامات التي تنتج منها هذه الجلود الصناعية باختلاف أنواع اللدائن وطرق تجهيزها وإعدادها صناعياً كما يمكن إعطاء الجلد الصناعي مظهر الجلد الطبيعي وذلك بزخرفة سطح الجلد^(٩).



شكل (٣) يوضح الجلد الصناعي^(٢٤)

صفات الجلد الصناعي :

- ١- ليس له اتجاه نسيج بالرغم من بعض المطاطية التي تزداد في الإتجاه العرضي أكثر من الإتجاه الطولي.
- ٢- لا يمتص الماء ولا يبيل.
- ٣- لا يشابه الجلد الطبيعي في طريقة بيعه حيث يباع بالمتر.
- ٤- سهل التمزق تحت الشد والضغط العالي.
- ٥- من السهل أن يتلف بواسطة حرارة المكواة أو ضوء الشمس المباشر.
- ٦- بعض الأنواع مصنوعة من الفينيل يزداد تجعدها عندما تترك مطوية.
- ٧- غير مريح للإرتداء في الجو الحار.
- ٨- بعض الأنواع مصنوعة من الفينيل تشقق ويصفر لونها مع مرور الزمن أو التنظيف الجاف^(٩).

الخواص الطبيعية والميكانيكية للجلد الصناعي^(٣):

يوضح الجدول التالي الخواص الطبيعية والميكانيكية للجلد الصناعي :

جدول (١) الخواص الطبيعية والميكانيكية للجلد الصناعي

م	الخواص	الجلد الصناعي
١	السكك مم	٢ : ٢.٣ مم
٢	العرض سم	١٢٠ سم تصل إلى ١٥٠ سم
٣	وزن المتر بالمربع لطبقة الكسوة جم	١٥٠٠ جم
٤	مقاومة الشد عند القطع في اتجاه السداء	١٠٠%
٥	مقاومة الشد عند القطع في اتجاه اللحمية	٧٠%
٦	النسبة المئوية للإستطالة عند القطع في السداء	١٠%
٧	النسبة المئوية للإستطالة عند القطع في اللحمية	٢٠%
٨	مقاومة التمزق	١٠ كجم
٩	قوة التصاق لطبقة البلاستيك	٩ - ١١ جم
١٠	درجة ثبات اللون للجلد الجاف	لا تقل عن ٥/٤/٣
١١	درجة ثبات اللون للجلد الرطب	لا تقل عن ٥/٣
١٢	الحد الأدنى لمدة مقاومة التشقق بالثني	٢٠٠/٠٠٠ دورة

أنواع الجلود الصناعية:

الجلود الصناعية هي بدائل للجلود الطبيعية توجد على قاعدة من النسيج بدلاً من جلد الحيوان ، وتختلف عن بعضها باختلاف طرق تجهيزها وإعدادها صناعياً....ويمكن تقسيم الجلود الصناعية إلى ثلاثة أنواع رئيسية وهي :

١- نوع مبطن دائماً بأحد أنواع المنسوجات ويطلق على هذا النوع اسم المشمعات ويشمل أنواع خفيف - متوسط - ثقيل .

٢- نوع غير مبطن بالمنسوجات ويطلق عليه مجازاً اسم النايلون .

٣- الجلود النفاذه وهي الجلود الصناعية الحديثة عادة ما تنتج حسب متوسط وزن القماش المستخدم وغالباً ما يتم تغطيه سطحه بمادة البولي يوريثان (PU) ، والقماش المستخدم كأرضية يكون عادة من التريكو أو النسيج وتتاح هذه الأنواع بألوان وتشطيبات متنوعة ومن الممكن استخدامها لأي نوع من الملابس بدلاً من الجلود الطبيعية.

٤- بالإضافة إلى أنواع أخرى تم إنتاجها حديثاً تشبه الجلد الطبيعي حيث تتكون من ألياف صناعية تشبه تماماً الجلد الطبيعي وتغطي بطبقة رقيقة من البلاستيك لتقليد سطح الجلد الطبيعي في جميع خواصه. (١٩)

ثانياً: الجانب التطبيقي للبحث:

من خلال الدراسة النظرية التحليلية وجدت الباحثة أن إعادة تدوير الملابس الجينز المستعملة ذات أهمية كبيرة للمساهمة في تحقيق ناحية إقتصادية من خلال قيمة الإستفادة منها كما أتضح ان استخدام خامة الجلد الصناعي يثري الجانب الجمالي والوظيفي للمفروشات المنزلية . لذلك قامت الباحثة بتنفيذ عدد من المفروشات المنزلية وعددها (٩) تلائم خطوط الموضة الحديثة وتتنوع من حيث غرض الإستخدام ما بين مفارش - خداديات - معلقة - بف ... وفيما يلي عرض هذه القطع وتوصيفها.

جدول رقم (٢) يوضح توصيف التصميم رقم (١)

	التصميم
خدادية	نوع التصميم
عبارة عن عدد ١ خدادية مقاس ٤٠ × ٥٠ سم نصفها العلوي عبارة عن الجزء العلوي من بنطلون جينز والنصف الاخر جلد صناعي و تم حشوها بخامة الفاير لإعطاء الشكل المطلوب ثم تثبيت شريط ورد من الدانتيل على الخط الفاصل بين الجينز والجلد لإعطاء الشكل الجمالي.	توصيف التصميم
<ul style="list-style-type: none"> - جينز - جلد صناعي سادة - فاير للحشو - أليكة على شكل وردة - ورد من الدانتيل ألوان 	الخامات المستخدمة
<ul style="list-style-type: none"> - لون خامة الجينز الأزرق الفاتح . - لون الجلد الصناعي البرتقالي. 	لون التصميم

جدول رقم (٣) يوضح توصيف التصميم رقم (٢)

 	التصميم
خدادية	نوع التصميم
<p>عدد ٢ خدادية مقاس ٤٠ × ٤٠ سم وجه الخدادية عبارة عن قماش جلد صناعي منقوش وظهر الخدادية عبارة عن نصف الخلفي العلوي للبنتلون جينز وتم حياكتها بسوستة من الأعلى ثم حشوها بخامة الفاير لإعطاء الشكل المطلوب.</p>	توصيف التصميم
<p>جينز جلد صناعي منقوش سوستة</p>	الخامات المستخدمة
<p>خامة الجينز اللون البني خامة الجلد الصناعي منقوس بني وبيج سوستة بني</p>	لون التصميم

جدول رقم (٤) يوضح توصيف التصميم رقم (٣)

		التصميم
	خدادية	نوع التصميم
<p>عدد ٢ خدادية مقاس ٤٠ × ٤٠ سم الأمام عبارة عن شرائح طولية من الجلد الصناعي المنقوش وشرائح طولية من الجينز بحيث يكون مقاس الشريحة ٥ سم × ٤٠ سم ، اما الخلف فعبارة عن قماش جلد صناعي منقوش وتم حياكتها من الأعلى بسوستة ثم حشوها بخامة الفايبير لإعطاء الشكل المطلوب.</p>		توصيف التصميم
<ul style="list-style-type: none"> - جينز - جلد صناعي منقوش - سوستة. 		الخامات المستخدمة
<ul style="list-style-type: none"> - خامة الجينز الأزرق الفاتح - خامة الجلد الصناعي منقوش لبني وأزرق وبرتقالي وأخضر فاتح - سوستة زرقاء 		لون التصميم

جدول رقم (٥) يوضح توصيف التصميم رقم (٤)

		التصميم
	خدادية	نوع التصميم
<p>خدادية مقاس ٤٠ × ٤٥ سم عبارة عن الجزء السفلي لجبية جينز ، تم تقفيلها من الأعلى بسوستة و تقفيلها من الأسف بالحياسة ثم حشوها بخامة الفاير لإعطاء الشكل المطلوب ، ثم توزيع ورد دانتييل ملون بشكل عشوائي على الأمام اما الخلف فتم وضع جيبين من الجلد الصناعي السادة ثم وضع الورد الدانتييل على حواف الجيوب.</p>		توصيف التصميم
<ul style="list-style-type: none"> - جينز - جلد صناعي سادة. - ورد دانتييل . - سوستة 		الخامات المستخدمة
<ul style="list-style-type: none"> - خامة الجينز الأزرق الفاتح - خامة الجلد الصناعي برتقالي. - ورد دانتييل ألوان. - السوستة فوشيا. 		لون التصميم

جدول رقم (٦) يوضح توصيف التصميم رقم (٥)

	التصميم
بف	نوع التصميم
<p>الوجه العلوي عبارة عن مربعات من خامة الجينز وخامة الجلد الصناعي السادة وجلد صناعي منقوش تم قصها مربعات مقاس ١٠ سم × ١٠ سم وتم حياكتها بغرزة رجل الغراب بخيط الكتونبرليه ، وارتفاعها ٥٠ سم والسفلي عبارة عن جلد صناعي سادة والجوانب عبارة عن جانب جلد صناعي سادة وجانب جلد صناعي منقوش وقد تم حشو البف خامة الفايبير لإعطاء الشكل المطلوب.</p>	توصيف التصميم
<ul style="list-style-type: none"> - جينز - جلد صناعي سادة - جلد صناعي منقوش 	الخامات المستخدمة
<ul style="list-style-type: none"> - خامة جينز اللون البني - جلد صناعي سادة جملي - جلد صناعي منقوش بيح وبني وجملي 	لون التصميم

جدول رقم (٧) يوضح توصيف التصميم رقم (٦)

		التصميم
	مفرش منضدة مدور	نوع التصميم
مفرش مستدير قطر الدائرة ٤٠ سم وهو عبارة عن خامة الجلد الصناعي المنقوش وباقي المفروش عبارة عن الجزء السفلي لجونلة جينز بها كسرات		توصيف التصميم
	<ul style="list-style-type: none"> - جينز - جلد صناعي منقوش 	الخامات المستخدمة
	<ul style="list-style-type: none"> - خامة الجينز اللون الأزرق الغامق - خامة الجلد الصناعي منقوش بني وبيج 	لون التصميم

جدول رقم (٨) يوضح توصيف التصميم رقم (٧)

	التصميم
<p>طقم مفارش منضدة</p>	<p>نوع التصميم</p>
<p>عبارة عن عدد ٤ مفارش بيضاوي الشكل مقاس ٣٠ × ٥٠ سم عبارة عن مربعات من خامة الجلد الصناعي السادة وخامة الجلد الصناعي المنقوش وخامة الجينز وتم حياكتهم ثم تثبيت شريط للتجميل على حواف المفرش.</p>	<p>توصيف التصميم</p>
<ul style="list-style-type: none"> - جينز - جلد صناعي سادة. - خامة الجلد الصناعي منقوش. 	<p>الخامات المستخدمة</p>
<ul style="list-style-type: none"> - خامة الجينز اللون الأسود المشبح. - خامة الجلد الصناعي سادة جملي - خامة الجلد الصناعي منقوش بني وبيج وبرتقالي. 	<p>لون التصميم</p>

جدول رقم (٩) يوضح توصيف التصميم رقم (٨)

	التصميم
مفارش	نوع التصميم
<p>عدد ٢ مفارش مفا ٤٠ × ٤٠ سم عبارة عن مربعات من خامتي الجلد الصناعي السادة وخامة الجينز وتم حياكتهم بالتناوب ، تم وضع ورات من الدانتيل عليها وكذلك حياكة الحواف بغرزة تطريزية لإعطاء جانب جمالي.</p>	توصيف التصميم
<ul style="list-style-type: none"> - جينز - جلد صناعي سادة. - ورد دانتيل . 	الخامات المستخدمة
<ul style="list-style-type: none"> - خامة الجينز اللون الأسود. - خامة الجلد الصناعي سادة برتقالي - ورد دانتيل برتقالي. 	لون التصميم

جدول رقم (١٠) يوضح توصيف التصميم رقم (٩)

	<p>التصميم</p>
<p>معلقة</p>	<p>نوع التصميم</p>
<p>هي عبارة عن معلقة حائط على شكل قلب بثلاثة مقاسات مختلفة تتدرج ما بين الأصغر فالأكبر فالأكبر .. ونجد الجزء الأصغر منها من خامة الجلد السادة والجزء الأوسط من خامة الجينز والجزء الأكبر من خامة الجلد المنقوش مزينة بالدانتيل على شكل وردات باللون الأبيض واللون الجملي.</p>	<p>توصيف التصميم</p>
<p>جينز جلد صناعي سادة. خامة الجلد الصناعي منقوش ورد دانتيل .</p>	<p>الخامات المستخدمة</p>
<p>خامة الجينز اللون الأزرق. خامة الجلد الصناعي سادة جملي خامة الجلد الصناعي منقوش لبني وأزرق وبرتقالي وأخضر فاتح ورد دانتيل أبيض . ورد دانتيل جملي .</p>	<p>لون التصميم</p>

الصدق والثبات

أولاً : صدق الاستبيان :

١. الصدق الظاهري (صدق المتخصصين) :

تم عرض الاستبيان فى صورته الأولى على المتخصصين وعددهم (١٥) محكم وذلك لإبداء آرائهم فيما يلى :

أ. تحديد إنتماء كل بند من بنود الاستبيان للبعد الذي وردت ضمنه أو عدم إنتمائها .

ب. صلاحية البنود لقياس ما وضع من أجله .

ج. شمولية الاستبيان .

د. كفاية عدد العبارات لتوضيح المحور الذى يتضمنها .

هـ. وضوح صياغة كل بند لأفراد العينة وإمكانية تعديل صياغة أو حذف أو تبديل بنود جديدة ليصبح الاستبيان أكثر قدرة على تحقيق الغرض الذى وضع من أجله .

وفى ضوء إتفاق المتخصصين استبقت الباحثة على البنود التى حصلت على نسبة إتفاق (٨٠% فأكثر) من عدد المتخصصين ، وتم حذف البنود التى حصلت على نسبة إتفاق أقل من (٨٠%) من عدد المتخصصين وقد تم إعادة صياغة بعض العبارات وأدخل بعض التعديلات عليها بناءً على ملاحظات المتخصصين .

٢. الصدق البنائى (التجانس الداخلى) :-

والصدق البنائى يقاس بالتجانس الداخلى Internal Consistency لاختبار مدى تماسك مفرداته. وهى تعد كافية للتأكد من صدق الاستبيانات الجديدة.

جدول (١١) يوضح معاملات ارتباط التوافق بين درجات كل عبارة والدرجة الكلية للإستبيان

العبارة	معامل الارتباط	الدلالة	العبارة	معامل الارتباط	الدلالة
١	**٠.٦٦٤	٠.٠٠٠	١٠	**٠.٨٧٢	٠.٠٠٠
٢	**٠.٧٩٤	٠.٠٠٠	١١	**٠.٨٧٢	٠.٠٠٠
٣	**٠.٧٣٩	٠.٠٠٠	١٢	**٠.٨٢٧	٠.٠٠٠
٤	**٠.٧١٨	٠.٠٠٠	١٣	**٠.٨٢٧	٠.٠٠٠
٥	**٠.٨٧٢	٠.٠٠٠	١٤	**٠.٨٢٧	٠.٠٠٠
٦	**٠.٦٦٤	٠.٠٠٠	١٥	**٠.٨٣٨	٠.٠٠٠
٧	**٠.٧٣٩	٠.٠٠٠	١٦	**٠.٧٥٤	٠.٠٠٠
٨	**٠.٧٧٧	٠.٠٠٠	١٧	**٠.٨٥٤	٠.٠٠٠
٩	**٠.٨١١	٠.٠٠٠			

** دال إحصائياً عند مستوى (٠.٠١)

ويلاحظ من الجدول أن جميع قيم معاملات الارتباط تشير إلى دلالتها الإحصائية عند مستوى (٠.٠١) وهذا يعنى أن عبارات الاستبيان متماسكة ، مما يدل على التجانس الداخلي للاستبيان .

جدول (١٢) يوضح معامل الارتباط بين درجة كل عبارة والدرجة الكلية للمحور الذى تنتمى إليه العبارة

العبارة	معامل الارتباط	الدلالة	العبارة	معامل الارتباط	الدلالة	العبارة	معامل الارتباط	الدلالة
المحور الأول			المحور الثانى			المحور الثالث		
١	**٠.٦٦٠	٠.٠٠٠	١	**٠.٦١٧	٠.٠٠٠	١	**٠.٩٤١	٠.٠٠٠
٢	**٠.٧٦٢	٠.٠٠٧	٢	**٠.٨٦٢	٠.٠٠٠	٢	**٠.٩٤١	٠.٠٠٠
٣	**٠.٨٠٩	٠.٠٢٥	٣	**٠.٧٦٣	٠.٠٠٠	٣	**٠.٩٤١	٠.٠٠٠
٤	**٠.٧٨١	٠.٠٠١	٤	**٠.٧٦٣	٠.٠٠٠	٤	**٠.٨٣٠	٠.٠٠٠
٥	**٠.٨٦٣	٠.٠٠٠	٥	**٠.٩٢٣	٠.٠٠٠	٥	**٠.٧٤١	٠.٠٠٠
			٦	**٠.٩٣٢	٠.٠٠٠	٦	**٠.٨٣١	٠.٠٠٠

** دال إحصائيا عند مستوى (٠.٠١)

* دال إحصائيا عند مستوى (٠.٠٥)

يلاحظ من الجدول أن جميع معاملات الارتباط دالة إحصائيا عند مستوى (٠.٠١)، (٠.٠٥)، من الثقة ، وهذا يشير إلى أن عبارات الإستبيان متماسكة ، وتنتمى كل عبارة إلى المحور الذي يتضمنها.

ثانياً : ثبات الاستبيان:-

للتأكد من ثبات الاستبيان تم حساب معامل الاتساق الداخلي بواسطة معادلة ألفا كرونباخ Alpha وقد جاءت النتائج كما في جدول (١٣) .

جدول (١٣) معامل الثبات ألفا كرونباخ لمحاور استبيان المتخصصين

المحاور	قيمة معامل الثبات
الجانب الجمالى	٠.٨٣٠
الجانب التسويقي	٠.٨٩٨
الجانب الابتكارى	٠.٩٣٣
ثبات الأداة الكلي	٠.٩٦٢

وفي ضوء نتائج معاملات الثبات لمحاور الاستبيان الخمسة الرئيسة الموضحة بالجدول السابق، لم يتم حذف أي محور من المحاور، حيث كانت معاملات الثبات مرتفعة جداً في كل المحاور، وتراوحت ما بين ٠.٨٣٠ و ٠.٩٣٣ ، كما يتضح من الجدول رقم (١٣) أن معامل ثبات الاستبيان الكلي ٠.٩٦٢ ، وجميعها دالة .

نتائج الدراسة التطبيقية:

هذا الجزء يتضمن نتائج الدراسة التطبيقية بهدف الوقوف على مدى إمكانية إعادة تدوير الملابس الجينز المستعمله والاستفادة من خصائص الخامات الجلدية لتنفيذ مفروشات منزلية .

أولاً : آراء المتخصصين (أعضاء هيئة التدريس) : ن = ١٥

جدول (١٤) يوضح المتوسط المرجح والمتوسط المئوى المرجح والإنحراف المعياري لأراء

المتخصصين حول التصميميات للمحور الأول (الجانب الجمالى)

مستوى التصميم	المتوسط المئوى المرجح (معامل الجودة)	الإنحراف المعياري	المتوسط المرجح	مجموع الأوزان	مستويات المؤشرات			التصميمات	المحور الأول
					مناسب	مناسب إلى حد ما	غير مناسب		
مناسب	%٨٢.٣	٠.٥٢	٢.٤٧	٣٧	٠	٨	٧	١	الجانب الجمالى
مناسب	%١٠٠	٠	٣	٤٥	٠	٠	١٥	٢	
مناسب	%١٠٠	٠	٣	٤٥	٠	٠	١٥	٣	
مناسب	%٨٩	٠.٤٩	٢.٦٧	٤٠	٠	٥	١٠	٤	
مناسب	%١٠٠	٠	٣	٤٥	٠	٠	١٥	٥	
مناسب	%١٠٠	٠	٣	٤٥	٠	٠	١٥	٦	
مناسب	%٩٣.٣	٠.٤١	٢.٨٠	٤٢	٠	٣	١٢	٧	
مناسب	%٨٢.٣	٠.٥٢	٢.٤٧	٣٧	٠	٨	٧	٨	
مناسب إلى حد ما	%٧٧.٧	٠.٤٩	٢.٣٣	٣٥	٠	١٠	٥	٩	



شكل (٤) يوضح ترتيب التصميمات المقترحة وفق معاملات الجودة لأراء المتخصصين حول هذه التصميمات للمحور الأول (الجانب الجمالى)

يوضح الجدول (١٤) والشكل (٤) :

اتفاق آراء السادة المتخصصين حول التصميميات المقترحة فى الجانب الجمالى ومستوى كل تصميم من التصميميات .

- نجد أن تقييم معاملات الجودة للتصميميات المقترحة تكون مرتفعه حيث تبين أن عدد (٨) تصميميات حصلوا على معامل جودة يقع فى مستوى (مناسب) ، عدد (١) تصميم حصل على معامل جودة يقع فى مستوى (مناسب إلى حد ما) بناءً على التدرج الثلاثى للوزن المرجح.
- تراوحت معاملات الاتفاق ما بين نسبة (١٠٠%) للتصميميات (٢ ، ٣ ، ٥ ، ٦) ويقعوا فى مستوى مناسب بمتوسط مرجح (٣) ، نسبة (٧٧.٧%) للتصميم رقم (٩) ويقع فى مستوى مناسب إلى حد ما بمتوسط مرجح (٢.٣٣) ، مما يوضح ملائمة التصميميات من حيث الجانب الجمالى .

جدول (١٥) يوضح المتوسط المرجح والمتوسط المتوى المرجح والإنحراف المعيارى لأراء المتخصصين حول التصميميات للمحور الثانى (الجانب التسويقى)

مستوى التصميم	المتوسط المتوى المرجح (معامل الجودة)	الإنحراف المعيارى	المتوسط المرجح	مجموع الأوزان	مستويات المؤشرات			التصميميات	المحور الثانى
					غير مناسب	مناسب إلى حد ما	مناسب		
مناسب	٨٩%	٠.٤٩	٢.٦٧	٤٠	٠	٥	١٠	١	الجانب التسويقى
مناسب	١٠٠%	٠	٣	٤٥	٠	٠	١٥	٢	
مناسب	٩٥.٧%	٠.٣٥	٢.٨٧	٤٣	٠	٢	١٣	٣	
مناسب	٨٦.٧%	٠.٥١	٢.٦٠	٣٩	٠	٦	٩	٤	
مناسب	١٠٠%	٠	٣	٤٥	٠	٠	١٥	٥	
مناسب	١٠٠%	٠	٣	٤٥	٠	٠	١٥	٦	
مناسب	٩٣.٣%	٠.٤١	٢.٨٠	٤٢	٠	٣	١٢	٧	
مناسب	٨٢.٣%	٠.٥٢	٢.٤٧	٣٧	٠	٨	٧	٨	
مناسب	٨٠%	٠.٥١	٢.٤٠	٣٦	٠	٩	٦	٩	



شكل (٥) يوضح ترتيب التصميمات المقترحة وفق معاملات الجودة لأراء المتخصصين حول هذه التصميمات للمحور الثانى (الجانب التسويقى)

يوضح الجدول (١٥) والشكل (٥) :

- إتفاق آراء السادة المتخصصين حول التصميمات المقترحة فى الجانب التسويقى ومستوى كل تصميم من التصميمات .
- نجد أن تقييم معاملات الجودة للتصميمات المقترحة تكون مرتفعه حيث تبين أن جميع التصميمات حصلت على معامل جودة يقع فى مستوى (مناسب) بناءً على التدرج الثلاثى للوزن المرجح .
 - تراوحت معاملات الاتفاق ما بين نسبة (١٠٠%) للتصميمات (٢ ، ٥ ، ٦) ويقعوا فى مستوى مناسب بمتوسط مرجح (٣) ، نسبة (٨٠%) للتصميم رقم (٩) ويقع فى مستوى مناسب بمتوسط مرجح (٢.٤٠) ، مما يوضح ملائمة التصميمات من حيث الجانب التسويقى .

جدول (١٦) يوضح المتوسط المرجح والمتوسط المئوى المرجح والانحراف المعياري لأراء المتخصصين حول التصميمات للمحور الثالث (الجانب الابتكارى)

مستوى التصميم	المتوسط المئوى المرجح (معامل الجودة)	الانحراف المعياري	المتوسط المرجح	مجموع الأوزان	مستويات المؤشرات			التصميمات	المحور الثانى
					مناسب	مناسب إلى حد ما	غير مناسب		
مناسب	%٨٩	٠.٤٩	٢.٦٧	٤٠	٠	٥	١٠	١	الجانب الابتكارى
مناسب	%١٠٠	٠	٣	٤٥	٠	٠	١٥	٢	
مناسب	%١٠٠	٠	٣	٤٥	٠	٠	١٥	٣	
مناسب	%٨٩	٠.٤٩	٢.٦٧	٤٠	٠	٥	١٠	٤	
مناسب	%١٠٠	٠	٣	٤٥	٠	٠	١٥	٥	
مناسب	%١٠٠	٠	٣	٤٥	٠	٠	١٥	٦	
مناسب	%١٠٠	٠	٣	٤٥	٠	٠	١٥	٧	
مناسب	%٨٢.٣	٠.٥٢	٢.٤٧	٣٧	٠	٨	٧	٨	
مناسب إلى حد ما	%٧٥.٧	٠.٤٦	٢.٢٧	٣٤	٠	١١	٤	٩	



شكل (٦) يوضح ترتيب التصميمات المقترحة وفق معاملات الجودة لأراء المتخصصين حول هذه التصميمات للمحور الثالث (الجانب الابتكارى)

يوضح الجدول (١٦) والشكل (٦) :

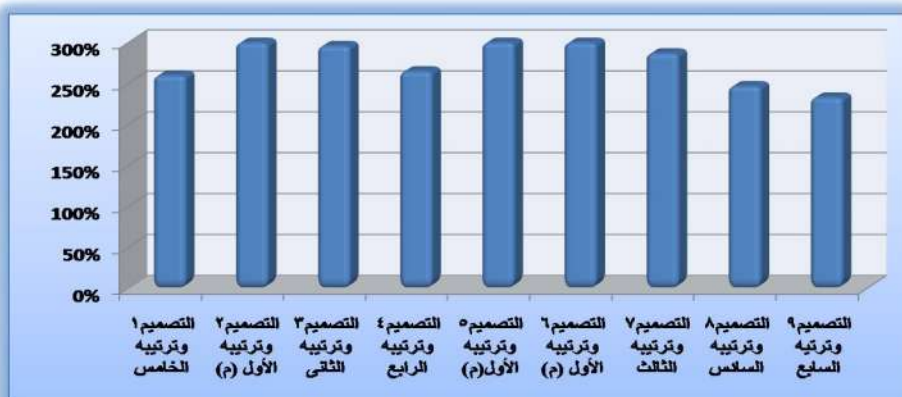
إتفاق أراء السادة المتخصصين حول التصميمات المقترحة فى الجانب الإبتكارى ومستوى كل تصميم من التصميمات .

- نجد أن تقييم معاملات الجودة للتصميمات المقترحة تكون مرتفعه حيث تبين أن عدد (٨) تصميمات حصلوا على معامل جودة يقع فى مستوى (مناسب) ، عدد (١) تصميم حصل على معامل جودة يقع فى مستوى (مناسب إلى حد ما) بناءً على التدرج الثلاثى للوزن المرجح.

- تراوحت معاملات الاتفاق ما بين نسبة (١٠٠%) للتصميمات (٢، ٣، ٥، ٦، ٧) ويقعوا فى مستوى مناسب بمتوسط مرجح (٣) ، نسبة (٧٥.٧%) للتصميم رقم (٩) ويقع فى مستوى مناسب إلى حد ما بمتوسط مرجح (٢.٢٧) ، مما يوضح ملائمة التصميمات من حيث الجانب الابتكارى .

جدول (١٧) يوضح المتوسط المرجح والمتوسط المئوى المرجح والإنحراف المعيارى وترتيب التصميمات المقترحة وتقديرها طبقاً لاستجابات المتخصصين لجميع المحاور

مستوى التصميم	ترتيب التصميمات	المتوسط المئوى المرجح (معامل الجودة)	الإنحراف المعيارى	المتوسط المرجح	مجموع الأوزان	مستويات المؤشرات			التصميمات
						مناسب	مناسب إلى حد ما	غير مناسب	
مناسب	الخامس	٨٦.٧%	٠.٥٠	٢.٦٠	١١٧	٠	١٨	٢٧	١
مناسب	الأول (م)	١٠٠%	٠	٣	١٣٥	٠	٠	٤٥	٢
مناسب	الثانى	٩٨.٧%	٠.١٢	٢.٩٦	١٣٣	٠	٢	٤٣	٣
مناسب	الرابع	٨٨.٣%	٠.٥٠	٢.٦٥	١١٩	٠	١٦	٢٩	٤
مناسب	الأول (م)	١٠٠%	٠	٣	١٣٥	٠	٠	٤٥	٥
مناسب	الأول (م)	١٠٠%	٠	٣	١٣٥	٠	٠	٤٥	٦
مناسب	الثالث	٩٥.٧%	٠.٢٧	٢.٨٧	١٢٩	٠	٦	٣٩	٧
مناسب	السادس	٨٢.٣%	٠.٥٢	٢.٤٧	١١١	٠	٢٤	٢١	٨
مناسب إلى حد ما	السابع	٧٧.٧%	٠.٤٩	٢.٣٣	١٠٥	٠	٣٠	١٥	٩



شكل (٧) يوضح ترتيب التصميمات المقترحة وفق معاملات الجودة لأراء المتخصصين حول هذه التصميمات المقترحة لجميع المحاور (مدى إمكانية إعادة تدوير الملابس الجينز المستعمله والاستفادة من خصائص الخامات الجلدية لتنفيذ مفروشات منزلية)

يوضح الجدول (١٧) والشكل (٧) :

ترتيب التصميمات المقترحة وفق إستجابات السادة المتخصصين بالنسبة لجميع المحاور (مدى إمكانية إعادة تدوير الملابس الجينز المستعمله والاستفادة من خصائص الخامات الجلدية لتنفيذ مفروشات منزلية) فقد حصلت التصميمات (٢ ، ٥ ، ٦) على مستوى مناسب بمتوسط مرجح (٣) ونسبة (١٠٠%) وترتيبهم الأول وحصل التصميم (٩) على مستوى مناسب إلى حد ما بمتوسط مرجح (٢.٣٣) ونسبة (٧٧.٧%) وترتيبه السابع .

جدول (١٨) تحليل التباين لدراسة معنوية الفروق بين إستجابات السادة المتخصصين على التصميمات المقترحة لكل محور من محاور الاستبيان

محاور الاستبيان	مصدر التباين	درجات الحرية	مجموع المربعات	متوسط المربعات	F	الدلالة	مستوى الدلالة
الجانب الجمالى	بين التصميمات	٨	٨.٩٠٤	١.١١٣	٨.٤٨٢	٠.٠٠٠٠	دالة عند (٠.٠١)
	داخل التصميمات	١٢٦	١٦.٥٣٣	٠.١٣١			
	الإجمالى	١٣٤	٢٥.٤٣٧				
الجانب التسويقى	بين التصميمات	٨	٦.٥٣٣	٠.٨١٧	٥.٥٩٢	٠.٠٠٠٠	دالة عند (٠.٠١)
	داخل التصميمات	١٢٦	١٨.٤٠٠	٠.١٤٦			
	الإجمالى	١٣٤	٢٤.٩٣٣				
الجانب الابتكارى	بين التصميمات	٨	٩.٤٣٧	١.١٨٠	١١.١٤٨	٠.٠٠٠٠	دالة عند (٠.٠١)
	داخل التصميمات	١٢٦	١٣.٣٣٣	٠.١٠٦			
	الإجمالى	١٣٤	٢٢.٧٧٠				

يوضح الجدول (١٨) :

- توجد فروق ذات دلالة إحصائية عند مستوى دلالة (٠.٠١) بين إستجابات السادة المتخصصين على التصميمات المقترحة فى مدى تحقق الجانب الجمالى حيث بلغت قيمة (ف) ٨.٤٨٢ ومستوى الدلالة أقل من مستوى المعنوية (٠.٠١) ، مما يدل على وجود فروق بين التصميمات فى الجانب الجمالى .
- توجد فروق ذات دلالة إحصائية عند مستوى دلالة (٠.٠١) بين إستجابات السادة المتخصصين على التصميمات المقترحة فى مدى تحقق الجانب التسويقى حيث بلغت قيمة (ف) ٥.٥٩٢ ومستوى الدلالة أقل من مستوى المعنوية (٠.٠١) ، مما يدل على وجود فروق بين التصميمات فى الجانب التسويقى .
- توجد فروق ذات دلالة إحصائية عند مستوى دلالة (٠.٠١) بين إستجابات السادة المتخصصين على التصميمات المقترحة فى مدى تحقيق الجانب الابتكارى على حيث بلغت قيمة (ف) ١٥.٦٧ ومستوى الدلالة أقل من مستوى المعنوية (٠.٠١) ، مما يدل على وجود فروق بين التصميمات فى الجانب الابتكارى .

جدول (١٩) تحليل التباين لدراسة معنوية الفروق بين إستجابات السادة المتخصصين على التصميميات المقترحة للإستبيان ككل

مستوى الدلالة	الدلالة	F	متوسط المربعات	مجموع المربعات	درجات الحرية	مصدر التباين	الإستبيان ككل
دالة عند (٠.٠٠١)	٠.٠٠٠	١٣.٧١٠	٩.٣٥٧	٧٤.٨٥٩	٨	بين التصميمات	مدى إمكانية إعادة تدوير الملابس الجينز المستعمله والاستفادة من خصائص الخامات الجلدية لتنفيذ مفروشات منزلية
			٠.٦٨٣	٨٦.٠٠٠	١٢٦	داخل التصميمات	
			-	١٦٠.٨٥٩	١٣٤	الإجمالي	

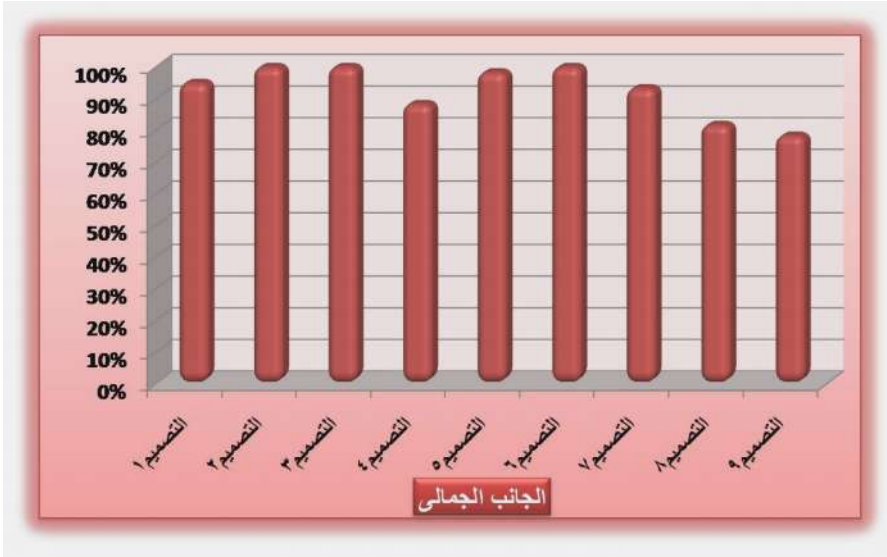
يوضح الجدول (١٩) :

- توجد فروق ذات دلالة إحصائية عند مستوى دلالة (٠.٠٠١) بين إستجابات السادة المتخصصين على التصميميات المقترحة فى مدى إمكانية إعادة تدوير الملابس الجينز المستعمله والاستفادة من خصائص الخامات الجلدية لتنفيذ مفروشات منزلية حيث بلغت قيمة (ف) ١٣.٧١٠ و مستوى الدلالة أقل من مستوى المعنوية (٠.٠٠١) ، مما يدل على وجود فروق بين التصميمات فى الإستبيان ككل .

ثانياً : آراء المستهلكين : ن = ٢٠

جدول (٢٠) يوضح المتوسط المرجح والمتوسط المئوى المرجح والانحراف المعياري لأراء المستهلكين حول التصميميات للمحور الأول (الجانب الجمالى)

مستوى التصميم	المتوسط المئوى المرجح (معامل الجودة)	الانحراف المعياري	المتوسط المرجح	مجموع الأوزان	مستويات المؤشرات			التصميمات	المحور الأول
					مناسب	مناسب إلى حد ما	غير مناسب		
مناسب	٩٥%	٠.٣٧	٢.٨٥	٥٧	٠	٣	١٧	١	الجانب الجمالى
مناسب	١٠٠%	٠	٣	٦٠	٠	٠	٢٠	٢	
مناسب	١٠٠%	٠	٣	٦٠	٠	٠	٢٠	٣	
مناسب	٨٨.٣%	٠.٤٩	٢.٦٥	٥٣	٠	٧	١٣	٤	
مناسب	٩٨.٣%	٠.٢٢	٢.٩٥	٥٩	٠	١	١٩	٥	
مناسب	١٠٠%	٠	٣	٦٠	٠	٠	٢٠	٦	
مناسب	٩٣.٣%	٠.٤١	٢.٨٠	٥٦	٠	٤	١٦	٧	
مناسب	٨١.٧%	٠.٥١	٢.٤٥	٤٩	٠	١١	٩	٨	
مناسب إلى حد ما	٧٨.٣%	٠.٤٩	٢.٣٥	٤٧	٠	١٣	٧	٩	



شكل (٨) يوضح ترتيب التصميمات المقترحة وفق معاملات الجودة لأراء المستهلكين حول هذه التصميمات للمحور الأول (الجانب الجمالى)

يوضح الجدول (٢٠) والشكل (٨) :

إتفاق أراء السادة المتخصصين حول التصميمات المقترحة فى الجانب الجمالى ومستوى كل تصميم من التصميمات .

- نجد أن تقييم معاملات الجودة للتصميمات المقترحة تكون مرتفعه حيث تبين أن عدد (٨) تصميمات حصلوا على معامل جودة يقع فى مستوى (مناسب) ، عدد (١) تصميم حصل على معامل جودة يقع فى مستوى (مناسب إلى حد ما) بناءً على التدرج الثلاثى للوزن المرجح.
- تراوحت معاملات الاتفاق ما بين نسبة (١٠٠%) للتصميمات (٢ ، ٣ ، ٦) ويقعوا فى مستوى مناسب بمتوسط مرجح (٣) ، نسبة (٧٨.٣%) للتصميم رقم (٩) ويقع فى مستوى مناسب إلى حد ما بمتوسط مرجح (٢.٣٥) ، مما يوضح ملائمة التصميمات من حيث الجانب الجمالى .

جدول (٢١) يوضح المتوسط المرجح والمتوسط المئوى المرجح والانحراف المعياري لأراء المتخصصين حول التصميمات للمحور الثانى (الجانب التسويقى)

مستوى التصميم	المتوسط المؤيا المرجح (معامل الجودة)	الانحراف المعياري	المتوس ط المرجح	مجمو ع الأوزا ن	مستويات المؤشرات			التصميمات	المحور الثانى
					غير مناس ب	مناسب إلى حد ما	مناس ب		
مناسب	%٩٦.٧	٠.٣١	٢.٩٠	٥٨	٠	٢	١٨	١	الجانب التسويق ى
مناسب	%١٠٠	٠	٣	٦٠	٠	٠	٢٠	٢	
مناسب	%١٠٠	٠	٣	٦٠	٠	٠	٢٠	٣	
مناسب	%٨٨.٣	٠.٤٩	٢.٦٥	٥٣	٠	٧	١٣	٤	
مناسب	%٩٨.٣	٠.٢٢	٢.٩٥	٥٩	٠	١	١٩	٥	
مناسب	%٩٥	٠.٣٧	٢.٨٥	٥٧	٠	٣	١٧	٦	
مناسب	%٩٥	٠.٣٧	٢.٨٥	٥٧	٠	٣	١٧	٧	
مناسب	%٨١.٧	٠.٥١	٢.٤٥	٤٩	٠	١١	٩	٨	
مناسب	%٨١.٧	٠.٥١	٢.٤٥	٤٩	٠	١١	٩	٩	



شكل (٩) يوضح ترتيب التصميمات المقترحة وفق معاملات الجودة لأراء المتخصصين حول هذه التصميمات للمحور الثانى (الجانب التسويقى)

يوضح الجدول (٢١) والشكل (٩) :

إتفاق أراء السادة المتخصصين حول التصميمات المقترحة فى الجانب التسويقى ومستوى كل تصميم من التصميمات .

• نجد أن تقييم معاملات الجودة للتصميمات المقترحة تكون مرتفعة حيث تبين أن جميع التصميمات حصلت على معامل جودة يقع في مستوى (مناسب) بناءً على التدرج الثلاثي للوزن المرجح .

• تراوحت معاملات الاتفاق ما بين نسبة (١٠٠%) للتصميمات (٢ ، ٣) ويقعوا في مستوى مناسب بمتوسط مرجح (٣) ، نسبة (٨١.٧%) للتصميمان (٨ ، ٩) ويقع في مستوى مناسب بمتوسط مرجح (٢.٤٥) ، مما يوضح ملائمة التصميمات من حيث الجانب التسويقي .

جدول (٢٢) يوضح المتوسط المرجح والمتوسط المئوي المرجح والإنحراف المعياري لأراء المتخصصين حول التصميمات للمحور الثالث (الجانب الابتكاري)

مستوى التصميم	المتوسط المئوي المرجح (معامل الجودة)	الإنحراف المعياري	المتوسط المرجح	مجموع الأوزان	مستويات المؤشرات			التصميمات	المحور الثاني
					مناسب	مناسب إلى حد ما	غير مناسب		
مناسب	%٩٥	٠.٣٧	٢.٨٥	٥٧	٠	٣	١٧	١	الجانب الابتكاري
مناسب	%٩٨.٣	٠.٢٢	٢.٩٥	٥٩	٠	١	١٩	٢	
مناسب	%٩٨.٣	٠.٢٢	٢.٩٥	٥٩	٠	١	١٩	٣	
مناسب	%٨٥	٠.٥١	٢.٥٥	٥١	٠	٩	١١	٤	
مناسب	%٩٨.٣	٠.٢٢	٢.٩٥	٥٩	٠	١	١٩	٥	
مناسب	%١٠٠	٠	٣	٦٠	٠	٠	٢٠	٦	
مناسب	%٩٣.٣	٠.٤١	٢.٨٠	٥٦	٠	٤	١٦	٧	
مناسب	%٨٣.٣	٠.٥١	٢.٥٠	٥٠	٠	١٠	١٠	٨	
مناسب	%٨١.٧	٠.٥١	٢.٤٥	٤٩	٠	١١	٩	٩	



شكل (١٠) يوضح ترتيب التصميمات المقترحة وفق معاملات الجودة لأراء المتخصصين حول هذه التصميمات للمحور الثالث (الجانب الابتكاري)

يوضح الجدول (٢٢) والشكل (١٠) :

إنفاق آراء السادة المتخصصين حول التصميميات المقترحة فى الجانب الجمالى ومستوى كل تصميم من التصميميات .

- نجد أن تقييم معاملات الجودة للتصميميات المقترحة تكون مرتفعه حيث تبين أن جميع التصميميات حصلوا على معامل جودة يقع فى مستوى (مناسب) بناءً على التدرج الثلاثى للوزن المرجح.
- تراوحت معاملات الاتفاق ما بين نسبة (١٠٠%) للتصميم (٦) ويقع فى مستوى مناسب بمتوسط مرجح (٣) ، نسبة (٨١.٧%) للتصميم رقم (٩) ويقع فى مستوى مناسب بمتوسط مرجح (٢.٤٥) ، مما يوضح ملائمة التصميميات من حيث الجانب الابتكارى .

جدول (٢٣) يوضح المتوسط المرجح والمتوسط المئوى المرجح والإنحراف المعيارى وترتيب التصميميات المقترحة وتقديرها طبقاً لاستجابات المستهلكين لجميع المحاور

مستوى التصميم	ترتيب التصميميات	المتوسط المئوى بالمرجح (معامل الجودة)	الإنحراف المعيارى	المتوسط المرجح	مجموع الأوزان	مستويات المؤشرات			التصميميات
						مناسب	مناسب إلى حد ما	غير مناسب	
مناسب	الرابع	٩٥.٧%	٠.٣٥	٢.٨٧	١٧٢	٠	٨	٥٢	١
مناسب	الأول	٩٩.٣%	٠.٠٧	٢.٩٨	١٧٩	٠	١	٥٩	٢
مناسب	الأول (م)	٩٩.٣%	٠.٠٧	٢.٩٨	١٧٩	٠	١	٥٩	٣
مناسب	السادس	٨٧.٣%	٠.٥٠	٢.٦٢	١٥٧	٠	٢٣	٣٧	٤
مناسب	الثالث	٩٨.٣%	٠.٢٢	٢.٩٥	١٧٧	٠	٣	٥٧	٥
مناسب	الثانى	٩٨.٣%	٠.١٢	٢.٩٥	١٧٧	٠	٣	٥٧	٦
مناسب	الخامس	٩٤%	٠.٤٠	٢.٨٢	١٦٩	٠	١١	٤٩	٧
مناسب	السابع	٨٢.٣%	٠.٥١	٢.٤٧	١٤٨	٠	٣٢	٢٨	٨
مناسب	الثامن	٨٠.٧%	٠.٥٠	٢.٤٢	١٤٥	٠	٣٥	٢٥	٩



شكل (١١) يوضح ترتيب التصميميات المقترحة وفق معاملات الجودة لأراء المستهلكين حول هذه التصميميات المقترحة لجميع المحاور (مدى إمكانية إعادة تدوير الملابس الجينز المستعمله والاستفادة من خصائص الخامات الجلدية لتنفيذ مفروشات منزلية)

يوضح الجدول (٢٣) والشكل (١١) :

ترتيب التصميمات المقترحة وفق إستجابات السادة المستهلكين بالنسبة لجميع المحاور (مدى إمكانية إعادة تدوير الملابس الجينز المستعمله والاستفادة من خصائص الخامات الجلدية لتنفيذ مفروشات منزلية) فقد حصلت التصميمان (٢ ، ٣) على مستوى مناسب بمتوسط مرجح (٢.٩٨) ونسبة (٩٩.٣%) وترتيبهما الأول ، وحصل التصميم (٩) على مستوى مناسب بمتوسط مرجح (٢.٤٢) ونسبة (٨٠.٧%) وترتيبه الثامن .

جدول (٢٤) تحليل التباين لدراسة معنوية الفروق بين إستجابات المستهلكين على التصميمات المقترحة لكل محور من محاور الاستبيان

محاور الاستبيان	مصدر التباين	درجات الحرية	مجموع المربعات	متوسط المربعات	F	الدلالة	مستوى الدلالة
الجانب الجمالى	بين التصميمات	٨	٩.٨٠٠	١.٢٢٥	١٠.٠٩٥	٠.٠٠٠٠	دالة عند (٠.٠٠١)
	داخل التصميمات	١٧١	٢٠.٧٥٠	٠.١٢١			
	الإجمالى	١٧٩	٣٠.٥٥٠				
الجانب التسويقى	بين التصميمات	٨	٧.٦٧٨	٠.٩٦٠	٧.٣٥٩	٠.٠٠٠٠	دالة عند (٠.٠٠١)
	داخل التصميمات	١٧١	٢٢.٣٠٠	٠.١٣٠			
	الإجمالى	١٧٩	٢٩.٩٧٨				
الجانب الابتكارى	بين التصميمات	٨	٧.٦١١	٠.٩٥١	٦.٩٢٣	٠.٠٠٠٠	دالة عند (٠.٠٠١)
	داخل التصميمات	١٧١	٢٣.٥٠٠	٠.١٣٧			
	الإجمالى	١٧٩	٣١.١١١				

يوضح الجدول (٢٤) :

- توجد فروق ذات دلالة إحصائية عند مستوى دلالة (٠.٠٠١) بين إستجابات المستهلكين على التصميمات المقترحة فى مدى تحقق الجانب الجمالى حيث بلغت قيمة (ف) ١٠.٠٩٥ ومستوى الدلالة أقل من مستوى المعنوية (٠.٠٠١) ، مما يدل على وجود فروق بين التصميمات فى الجانب الجمالى .
- توجد فروق ذات دلالة إحصائية عند مستوى دلالة (٠.٠٠١) بين إستجابات المستهلكين على التصميمات المقترحة فى مدى تحقق الجانب التسويقى حيث بلغت قيمة (ف) ٧.٣٥٩ ومستوى الدلالة أقل من مستوى المعنوية (٠.٠٠١) ، مما يدل على وجود فروق بين التصميمات فى الجانب التسويقى .

- توجد فروق ذات دلالة إحصائية عند مستوى دلالة (٠.٠١) بين إستجابات المستهلكين على التصميمات المقترحة فى مدى تحقيق الجانب الابتكارى على حيث بلغت قيمة (ف) ٦.٩٢٣ ومستوى الدلالة أقل من مستوى المعنوية (٠.٠١) ، مما يدل على وجود فروق بين التصميمات فى الجانب الابتكارى .

جدول (٢٥) تحليل التباين لدراسة معنوية الفروق بين إستجابات المستهلكين على التصميمات المقترحة للإستبيان ككل

مستوى الدلالة	الدلالة	F	متوسط المربعات	مجموع المربعات	درجات الحرية	مصدر التباين	الإستبيان ككل
دالة عند (٠.٠١)	٠.٠٠	١٣.٧٢٨	٩.٩٤٣	٧٩.٥٤٤	٨	بين التصميمات	مدى إمكانية إعادة تدوير الملابس الجينز المستعمله والاستفادة من خصائص الخامات الجلدية لتنفيذ مفروشات منزلية
	٠.٠٠		٠.٧٢٤	١٢٣.٨٥٠	١٧١	داخل التصميمات	
			-	٢٠٣.٣٩٤	١٧٩	الإجمالى	

يوضح الجدول (٢٥) :

- توجد فروق ذات دلالة إحصائية عند مستوى دلالة (٠.٠١) بين إستجابات المستهلكين على التصميمات المقترحة فى مدى إمكانية إعادة تدوير الملابس الجينز المستعمله والاستفادة من خصائص الخامات الجلدية لتنفيذ مفروشات منزلية حيث بلغت قيمة (ف) ١٣.٧٢٨ و مستوى الدلالة أقل من مستوى المعنوية (٠.٠١) ، مما يدل على وجود فروق بين التصميمات فى الإستبيان ككل .

توصيات البحث:

- ١- ضرورة الاستفادة من الملابس القديمة أو من عوادم صناعة الملابس في ابتكار منتجات نفعية جديدة.
- ٢- التوسع فى الأبحاث الخاصة بالجلود لمواكبة التطور المستمر .
- ٣- الإهتمام بمجال تصميم المفروشات من قبل أصحاب المشروعات ك مجال له رواج في السوق المصرية .

المراجع:

- ١) أحمد عبد اللطيف أحمد (٢٠٠٢م): (التسويق وأثره في أقمشة المفروشات في ظل الأسواق المفتوحة) رسالة ماجستير - كلية الفنون التطبيقية - جامعة حلوان.
- ٢) إيمان رأفت سعد السيد (٢٠١٢م): (معايير توليف أنواع مختلفة من الجلود الطبيعية والصناعية للوصول إلى قيم وظيفية جديدة في تصميم الملابس الجاهزة)- رسالة دكتوراه- كلية الفنون التطبيقية- جامعة حلوان .
- ٣) إيمان محمد عادل دسوقي (٢٠١١م): (تأثير استخدام بقايا الجلود الصناعية على القيمة الجمالية والوظيفية والاقتصادية لملابس الأطفال في مرحلة الطفولة المتأخرة) رسالة ماجستير - كلية الاقتصاد المنزلي - جامعة المنوفية.
- ٤) تامر السيد أحمد محمد شرف (٢٠٠١م) : (فاعلية برنامج قائم على الهايبر ميديا لتنمية مهارات تنفيذ مفروشات وملابس الأطفال من الأقمشة وبقايا الأقمشة) رسالة ماجستير - كلية الاقتصاد المنزلي - جامعة المنوفية .
- ٥) جمال محمد عبد الحميد رضوان (٢٠٠٣م): (الاستفادة من نظريات أسس التصميم في تطوير قدرات المصمم الابتكارية لإنتاج بعض أقمشة المفروشات) رسالة دكتوراه - كلية الفنون التطبيقية - جامعة حلوان .
- ٦) حنان حسني يشار (٢٠١٢م): (إعادة تدوير الملابس المستخدمة لإنتاج حقائب السيدات وتطريزها بالخرز والفصوص اللامعة)-بحث المؤتمر العلمي العربي- كلية الاقتصاد المنزلي - جامعة حلوان.
- ٧) حنان نبيه الزفتاوي - دعاء محمد عبود (٢٠٠٨م): (استحداث صياغات تشكيلية جديدة على المانيكان باستخدام خامتي الجينز والخيش) - مجلة علوم وفنون - العدد الرابع - اكتوبر .
- ٨) رضوى مصطفى محمد رجب (٢٠١٠م): (سمات مدرسة الفن الجديد وأثرها على طالبات شعبة الاقتصاد المنزلي لإبتكار تصميمات لزخرفة بعض المفروشات المنزلية) رسالة دكتوراه - كلية التربية النوعية - جامعة المنصورة .
- ٩) زينب محمد حسين مصطفى (٢٠٠٨م): (توظيف تقنيات التطريز على الملابس الجلدية للأطفال) رسالة ماجستير- كلية الإقتصاد المنزلي - جامعة حلوان .
- ١٠) سحر السعيد إبراهيم (١٩٩٨م): (الإمكانات التشكيلية لبقايا الأقمشة كمدخل تعبيرى في التصوير بالكولاج) - مجلة علوم وفنون - دراسات وبحوث- العدد الخامس- جامعة حلوان.
- ١١) شريف محمد يوسف أحمد (٢٠١٥م): (الإستفادة من توليف بقايا الجلود وأقمشة الجينز في تصميم بعض كمالات الملابس) - رسالة ماجستير- كلية الإقتصاد المنزلي - جامعة المنوفية .
- ١٢) عبد الحميد السيد مزروع (٢٠٠١م): (الاستفادة من الزخارف النوبية لإبتكار تصميمات تصلح لطباعة أقمشة المفروشات والملفات) رسالة ماجستير - كلية الفنون التطبيقية- جامعة حلوان.

- ١٣) عزة أحمد محمد عبدالله (٢٠٠٧م): (الاستفادة من بعض وحدات الزخارف الإفريقية في ابتكار تصميمات مطرزة للمفروشات المنزلية) رسالة ماجستير - كلية التربية النوعية - جامعة عين شمس .
- ١٤) فاطمة مصطفى محمد (٢٠٠٨م): (دراسة فاعلية وحدة تعليمية مقترحة في الطباعة على الجلود لطلاب الفرقة الرابعة قسم الملابس والنسيج)- رسالة ماجستير - كلية الاقتصاد المنزلي - جامعة حلوان .
- ١٥) ماجدة ماضي (١٩٩٩م): (مشكلات تصنيع الملابس الجينز في جمهورية مصر العربية) - مجلة بحوث الاقتصاد المنزلي - جامعة المنوفية مجلد ٩ .
- ١٦) منى إبراهيم أحمد السوفي (١٩٩٩م): (توظيف التقنيات النسيجية اليدوية فنيا وجماليا كمدخل لإثراء المشغولات الجلدية وتطبيقها في مراكز الشباب) رسالة ماجستير - كلية التربية الفنية - جامعة حلوان .
- ١٧) نهلة عبدالغني العجمي (٢٠١٣م) : (إعادة التدوير الاقتصادي للعينات التجريبية لخريجي الاقتصاد المنزلي لإنتاج بعض القطع الفنية) مجلة الاقتصاد المنزلي - جامعة المنوفية - أبريل
- ١٨) نجدة إبراهيم ماضي (٢٠٠٨م) : (توظيف بقايا الأقمشة في عمل مفروشات منزلية مبتكرة) المؤتمر العربي الثاني عشر ، مجلد (١٨) عدد (٣) كلية الاقتصاد المنزلي - جامعة المنوفية.
- ١٩) هند سالم عبدالفتاح البنا (٢٠١١م): (الخواص الطبيعية والميكانيكية لبعض الجلود الصناعية وعلاقتها بتقنيات تشكيلها على المانيكان) رسالة ماجستير - كلية الاقتصاد المنزلي - جامعة المنوفية.
- ٢٠) ياسمين إبراهيم حسين (٢٠١٢م): (التوليف بين عوادم الأقمشة وخامة الجلد وفن الكروشية لإنتاج ملابس الأطفال كمدخل للصناعات الصغيرة) رسالة ماجستير - كلية التربية النوعية - جامعة المنوفية.

- 21) Recycle and Reuse of Textiles " Science Tech Entrepreneur , April.: "Aggarwal,A (2010)
- 22) <http://download-wallpaper.net/content/jean-texture-wallpaper.html>
- 23) <http://www.farfesh.com/Display.asp?catID=146&mainCatID=135&SID=121606>
- 24) <http://gamelty.com/2016/04/25/%D8%A7%D9%84%D8%AC%D9%84%D8%A>

ملحق (١)

تصميم استمارة استبيان

التصميم			البيان
إلى حد ما	غير ملائم	ملائم	
			أولاً: الجانب الجمالي:
			١- ملائمة التوليف بين خامة الجينز والجلد الصناعي في تنفيذ المفروشات .
			٢- مدى التناسق بين الألوان في المفروشات المنفذة.
			٣- مدى تناسب الشكل الجمالي مع المظهر السطحي للمنتج.
			٤- مدى الملائمة بين نسبة خامة الجينز ونسبة الجلد الصناعي المستخدم في تنفيذ المفروشات .
			٥- مدى تحقيق الجانب الجمالي للشكل النهائي في تنفيذ المفروشات المنفذة.
			ثانياً: الجانب التسويقي:
			١- إمكانية الإستفادة من الملابس الجينز .
			٢- ملائمة المنتج للذوق المصري.
			٣- مدى توافق الألوان مع الموضة.
			٤- مدى سهولة التعامل مع الخامة.
			٥- إمكانية تسويق المنتج.
			٦- مدى تأثير السعر على خصائص ومواصفات المنتجات.
			ثالثاً: الجانب الابتكاري:
			١- وجود مستوى من الابتكار والتجديد في المنتج المنفذ.
			٢- التميز والتفرد في الأداء الوظيفي.
			٣- مدى مساهمة التصميمات للموضة.
			٤- تناسق ألوان الجلد الصناعي مع الجينز في المفروشات المنجدة.
			٥- المفروشات نقي بمتطلبات المرأة المصرية المتجددة.
			٦- التنوع في المفروشات المنفذة.