

الاستفادة من الإمكانيات الجمالية لفن التاتينج " Tatting " في عمل المفروشات المنزلية ومكملاتها

د/ هدى خضري عبد الرحيم محمود

مدرس الملابس والنسيج كلية التربية النوعية

جامعة جنوب الوادي

ملخص البحث:

يهدف البحث إلى الاستفادة من فن التاتينج في عمل المفروشات المنزلية ومكملاتها ، وقد تم استخدام المنهج الوصفي والتحليلي والتطبيقي ، وكانت أدوات البحث (استمارة تقييم لمعرفة آراء المتخصصين في المنتجات المنفذة بأسلوب التاتينج ، استبيان لمعرفة آراء المستهلكات في المنتجات المنفذة بأسلوب التاتينج) .

وكان من نتائج البحث :-

- توجد فروق ذات دلالة إحصائية بين المنتجات المنفذة بأسلوب التاتينج في تحقيق الناحية الوظيفية وفقاً لآراء المتخصصين .
- توجد فروق ذات دلالة إحصائية بين المنتجات المنفذة بأسلوب التاتينج في تحقيق الناحية الجمالية وفقاً لآراء المتخصصين .
- توجد فروق ذات دلالة إحصائية بين المنتجات المنفذة بأسلوب التاتينج وفقاً لآراء المستهلكات .

The aesthetic potential of Tatting art and its benefits for home furnishings and its supplements

dr .Hoda Khodry Abdel – Raheem Mahmoud

Department of Home Economics Faculty of

Specific Education South Valley University

Abstract:

The research aims at Benefit from " Tatting " Art in the work of home furnishings and its Supplements .

The research used the descriptive, analytical and application approaches ,using these tools (an evaluation form to state experts ' opinions regarding the implemented the products with tatting , a form to state the consumer's opinions in the products with tatting) .

The research concludes the following results:

- There are statistical significant differences between the products to achieve the functional with Tatting aspect under the opinions of the arbitrators .
- There are statistical significant differences between the products to achieve the aesthetic with Tatting aspect under the opinions of the arbitrators .
- There are statistically indicating differences among the products with Tatting depend on the consumer's opinions

المقدمة

تعتبر اشغال الإبرة أحد فروع مجال الملابس، ومن أهم طرق تزيين الملابس المختلفة، والكروشية هو أحد تقنيات أشغال الإبرة ويعتبر من الفنون اليدوية القديمة منذ عصور، وهو الأبداع الداخلي لكل انسان متمكن منها واطهار ذلك في مخرجات تكون علي هيئة (مفروشات، ملابس، تحف فنية، استغلال خامات البيئة في اعادة تدويرها بالكروشية) .
(ايمان عبد الحفيظ قاري : ٢٠١٠ : ص٧)

وتشير هاجر احمد " ٢٠١٤" في دراستها التي هدفت إلى تصميم وتنفيذ وحدات زخرفية من الكروشيه تصلح كمفروشات لحجرة الطفل ، كذلك تصميم تصورات لمفروشات لحجرة الطفل ، وتنفيذ مجموعة من هذه المفروشات باستخدام الكروشيه .

ويعتبر "التاتينج" Tatting فناً من فنون الكروشيه، استخدمته السيدات في القرن الثامن عشر لشغل أوقات الفراغ وتدعيم المجتمعات التي تضررت فيها وسائل كسب الرزق حيث يمكن للنساء أن يكمنن في المنزل ويقمن بشغل قطع من "التاتينج" من ملابس ومفارش لشغل الوقت وكسب المال إلى جانب أن الكروشيه من الفنون التي تعرضت للإندثار مع وجود الميكنة والحداثة . (Flinden . ٢٠٠٤ : ٢٢٢p))

وترى هالة مصطفى (٢٠١٦) من خلال دراستها التي هدفت إلى إعداد وحدة تعليمية مستحدثة في فن (التاتينج) بمقرر (التصميم والتطريز والكروشيه) بالفرقة الثالثة بقسم الاقتصاد المنزلي بكلية التربية النوعية - جامعة المنيا و قياس فاعليتها في كل من التحصيل المعرفي و الأداء المهارى للطالبات وتوصلت إلى وجود فرق دال إحصائياً بين متوسطي درجات أفراد مجموعة البحث في التطبيقين القبلي والبعدي لاختبار التحصيل المعرفي ، الاختبار المهارى ، و لبطاقة الملاحظة و بطاقة تقييم مهارات فن التاتينج بالوحدة التعليمية المقترحة، لصالح التطبيق البعدي في النتيجة الكلية للبطاقة وكل مهارة رئيسية علي حده.

كما تؤكد أميمة رعوف (٢٠١٥) على أهمية دراسة فن "التاتينج" Tatting كأحد فنون أشغال الإبرة، ووصف وتحليل تقنيات تنفيذ بعض غرز "التاتينج"، وتوضيح مدى كفاءة استخدامه لمكلمات ملابس المرأة وتوصلت من خلال دراستها إلى تحقيق الجانب الجمالي ، تحقيق الجانب الوظيفي للمنتجات المنفذة بأسلوب التاتينج وفقاً لأراء المتخصصين وأيضاً وفقاً لأراء المستهلكات .

وتشير سهير تمام أحمد (٢٠١٧) إلى إمكانية الاستفادة من القيم الجمالية لفن التاتينج في إثراء ملابس السيدات عن طريق رفع القيمة الجمالية لملابس السيدات باستخدام وحدات من التاتينج .

تتال المفروشات قدراً كبيراً من الاهتمام لما تحققه من ناحية وظيفية وجمالية وتجانس إيقاعي مع سائر القطع الموجودة داخل المكان ، وتعتبر المفروشات من الضروريات اللازمة لكل منزل لما لها من أهمية وظيفية وجمالية ، وقد يعتبرها البعض مقياس للمستوى المادي والجمالي للمكان الذي تتواجد فيه . (إيناس خلف : ٢٠٠٢ : ص ٢)

وقدمت فاتن عبدالعزيز (٢٠١٧) في دراستها التي هدفت إلى دراسة السمات لفنية للزخارف الأندلسية والمفروشات المنزلية الخاصة بحجرة الاستقبال ، وتقديم مقترحات تصميمية زخرفية للمفروشات المنزلية بما يتلائم مع أسلوب التطريز الالي وتنفيذ بعض المقترحات وتوصلت الدراسة إلى أن أغلب التصميمات نالت درجة تقبل عالية من المتخصصين وأيضاً درجة تقبل عالية من المستهلكين ، وتم تنفيذ ثلاث تصميمات زخرفية للمفارش وثلاث تصميمات للخداديات ، وثلاث تصميمات للمعلقات .

وجاءت دراسة أميرة عبد الله (٢٠١٠) لتؤكد على ضرورة توظيف بعض الزخارف النباتية وبقايا الأقمشة في عمل المفروشات ، وتوصلت إلى إمكانية توظيف الزخارف النباتية في تصميم بعض المفروشات وتحقيق فوائد جمالية بتوظيف الوحدات الزخرفية لتصميم المفروشات من بقايا الأقمشة ، واستفادة الأسر المنتجة من غنتاج بعض المفروشات بأقل تكلفة .

كما توضح داليا عبد المجيد (٢٠٠٩) الدور الوظيفي والجمالي للزخارف الشعبية وتوظيفها في ابتكار تصميمات جديدة مقترحة لمفروشات حجرة الطفل وكان من أهم نتائجها إمكانية الاستفادة من زخارف مصر الشعبية في عمل مفروشات تصلح لحجرة الطفل مميزة الهوية تتماشى مع العصر الحديث .

وترى عزة أحمد محمد (٢٠٠٧) أنه يمكن من خلال دراسة الفن الفريقي يمكن ابتكار وحدات زخرفية تصلح للمفروشات المنزلية ، وابتكار مفروشات مطرزة تتميز بالصالة والجدة ومسايرة متطلبات العصر ، وتوصلت الدراسة إلى الاستفادة من التصميمات المقترحة في زخرفة مفروشات حجرة المعيشة باستخدام التطريز .

مشكلة الدراسة:

من خلال الدراسات السابقة يتضح لنا أنه قد تم فقط الاهتمام بتوظيف فن التاتينج في اثناء جمال ملابس السيدات وايضاً في عمل مكملات للملابس ولم يتم التطرق لتوظيف فن التاتينج في عمل المفروشات المنزلية ومكملاتها .
لذلك يمكن صياغة مشكلة البحث في التساؤلات الآتية :

- ما مدى إمكانية تنفيذ بعض وحدات "التاتينج" Tatting ؟
- ما مدى إمكانية توظيف وحدات التاتينج في عمل المفروشات المنزلية ؟
- ما مدى إمكانية توظيف وحدات التاتينج في عمل بعض مكملات المفروشات المنزلية ؟
- ما مدى اقبال المستهلكات على المنتجات المنفذة بالتاتينج ؟

أهمية الدراسة:

- إثراء مجال أشغال الإبرة من خلال التعرف على فن التاتينج .
- تمثل إضافة للمهتمين بأشغال الإبرة بفتح آفاق جديدة لإستخدام التاتينج في عمل المفروشات المنزلية ومكملاتها .
- إمكانية توظيف وحدات التاتينج في عمل المفروشات المنزلية ومكملاتها .

أهداف الدراسة:

- اثراء المفروشات المنزلية ومكملاتها باستخدام فن التاتينج لرفع القيمة الجمالية لها .
- الاستفادة من استخدام فن التاتينج في تنفيذ المفروشات المنزلية ومكملاتها .

حدود الدراسة: تقتصر حدود الدراسة الحالية على:

- ٠-دراسة الغرزة الأساسية "للتاتينج" .
- ١-تنفيذ عدد (٦) مفارش وعدد (٣) خداديات باستخدام وحدات التاتينج .
- ٢-استطلاع آراء (٣٠) من المستهلكات في المنتجات المنفذة .

منهج الدراسة:

تتبع الدراسة المنهج الوصفي التحليلي والتطبيقي .
يتبع البحث المنهج الوصفي في وصف الغرزة الأساسية "للتاتينج" وطريقة تنفيذها ،
والتحليلي في تحليل ما حدث أثناء التجارب العملية وكيفية قراءة النموذج الخاص بكل وحدة
لتنفيذ المفروشات المنزلية ومكملاتها باستخدام فن التاتينج لرفع القيمة الجمالية والوظيفية لها ،
والمنهج التطبيقي فيما يتم تطبيقه واستعراضه لنوعية الوحدات المقترحة والمنفذة .

أدوات الدراسة:

- ٢- استبيان لمعرفة آراء المتخصصين في مجال الملابس والنسيج في المنتجات المنفذة . (من إعداد الباحثة).
 - ٣- استبيان لإستطلاع آراء المستهلكات في المنتجات المنفذة . (من إعداد الباحثة)
- فروض الدراسة :**

- ١- توجد فروق ذات دلالة إحصائية بين المنتجات المنفذة بأسلوب التاتينج في تحقيق الناحية الوظيفية وفقاً لآراء المتخصصين .
 - ٢- توجد فروق ذات دلالة إحصائية بين المنتجات المنفذة بأسلوب التاتينج في تحقيق الناحية الجمالية وفقاً لآراء المتخصصين .
 - ٣- توجد فروق ذات دلالة إحصائية بين المنتجات المنفذة بأسلوب التاتينج وفقاً لآراء المستهلكات .
- عينة البحث :**

- ١- عينة قوامها (٩) من المتخصصين في مجال الملابس للتعرف على آرائهم نحو المنتجات المنفذة بأسلوب "التاتينج".
- ٢- عينة قوامها (٣٠) امرأة من المستهلكات للتعرف على آرائهم نحو المنتجات المنفذة بأسلوب "التاتينج".

الخطوات الإجرائية للبحث :-

تسير إجراءات البحث من خلال الدراسة النظرية والتطبيقية على النحو التالي :-

أ- الإجراءات النظرية :-

- ١- الاطلاع على الدراسات والبحوث ذات الصلة بموضوع الدراسة والتي تمثلت في دراسات وبحوث اهتمت بفن التاتينج ، وبحوث اهتمت بالمفروشات المنزلية ومكملاتها .
- ٢- تحديد الخيط المناسب لاستخدامه في تنفيذ المنتجات المنفذة باستخدام "التاتينج" .
- ٣- تحديد نوع المفروشات المنزلية ومكملاتها التي سوف يتم تنفيذها .

ب- الإجراءات التطبيقية :-

- ١- إعداد باترونات التاتينج للقطع التي سوف يتم تنفيذها .
- ٢- إعداد الأدوات والخيط اللازم لتنفيذ المنتجات .
- ٣- تنفيذ المنتجات بالتقنيات والخطوات العلمية المدروسة.
- ٤- إعداد استبيان لتقييم القطع المنفذة لاستطلاع رأي المتخصصين في مجال الملابس والنسيج ملحق رقم (١).
- ٥- تطبيق الاستبيان على المحكمين ملحق رقم (٢).

- ٦- إعداد استبيان لاستطلاع آراء المستهلكين في القطع المنفذة .
- ٧- تطبيق الاستبيان على المستهلكين .
- ٨- إجراء المعالجات الإحصائية.
- ٩- التوصل للنتائج.
- ١٠- وضع التوصيات الخاصة بالبحث.

مصطلحات البحث :

الإمكانات الجمالية (The aesthetic potential)

هو ما يحتويه العمل الفني من سمات وعناصر جمالية تميزه عن غيره نتيجة لإستخدام الوسائل والطرق الفنية التي تبرز الناحية الجمالية . (نفيسة العفيفي : ٢٠٠١ : ص ٥١)

التاتنج (Tatting)

ويعني "المخرمات" أي الأشغال اليدوية التي تحتوي على مساحات فارغة فيها، وهي تقنية تشبه كثيراً الدانتيل الخاص بالمفارش والياقات، وقطع الإكسسوارات، ويستخدم كثيراً في الملابس والمفروشات لما يضيفه من شكل جمالي على الملابس ومكملاتها وأي قطعة أثاث في المنزل، وهو أكثر صعوبة من الكروشيه ويتم تنفيذه إما بمكوك خاص أو بإبرة حياكة طويلة أو بإبرة كروشيه، ويعطى أشكالاً متنوعة ومبتكرة من الملابس ومكملاتها (Riego، ٢٠٠٠، p5).

الفرش: ما يفرش من متاع البيت (المعجم الوجيز: ٢٠٠٣ : ص ٢٦)

المفروشات (furnishings)

هي جميع الفرش المستعملة لإحداث تغيير على الشكل الخارجي للمنزل وتتعدد أنواعها فمنها الستائر - فرش الأسرة - خداديات- أباجورات - سلة - علية مناديل - مفروشات خاصة بالمطبخ وتتضمن مساكات وجوانتي وغطاء براد ويد ثلاجة ويد البوتاجاز - مفارش ...إلخ) (عزة عبد العليم ، رضوى مصطفى : ٢٠١٢ : ص ٤٣٩)

المفروشات المنزلية (home furnishings)

يقصد بها المفروشات التي تستعمل بالمنزل مثل ملاءات الأسرة ومفارش السفرة والقوط وغيرها . (حنان حسني يشار وجيهان عبد الحميد : ٢٠٠٧ : ص ٤٧)

المفارش : تكون أما مفارش لغرف النوم أو الاستقبال أو غرفة المعيشة أو غرفة السفرة وتكون المفارش مستديرة أو مربعة أو مستطيلة الشكل وتكون أقمشة المفارش وألوانها وزخرفتها تبعاً لكل غرفة . (ثريا نصر : ٢٠٠٢ : ص ١٠٠)

مكملات المفروشات (furnishings supplements)

يقصد بها الأجزاء المكملة لمفروشات الغرف حسب نوعها و منها (المناشف - الخداديات -أغطية المصابيح - أغطية الصناديق المستطيلة - أغطية أطر الصور- أكياس الحفظ والتخزين) . (فتن عبد العزيز : ٢٠١٧ : ص ٨٩)

الإطار النظري**نشأة التاتينج**

نشأ "التاتينج" في إيطاليا في القرن السادس عشر وظهرت أشكال كثيرة من الدانتيل والتطريز ترجع إلى الراهبات والأديرة وكانت الأشكال الأولى من "التاتينج" تختلف تماماً عن اليوم فلم تكن هناك سلاسل بل تتألف القطعة النسجية من حلقات فقط والتي يتم صفها في صفوف أو مجموعات يتم نسجها بمكوك واحد ثم تجمع بعد ذلك بخيط كما أوضحت إحدى الدراسات إنه تم اكتشاف مومياء تعود إلى عصر الفراعنة المصريين وهي مرتدية تنوره من حلقات معقودة والتي تشبه كثيراً "التاتينج" في تكوينها وهو ما يدل على أن الفراعنة استخدموا "التاتينج" في تزيين ملابسهم كما انه فن أصيل وممتد كما انه يتميز بالعراقة لظهوره في أكثر من حضارة قديمة ، أما الصينيين فبيدوا أنهم أيضا استخدموا "التاتينج" في صناعة وتصميم الغزل والنسيج والملابس الخاصة بهم وتطريزها لتبدو جميلة ومبتكرة ، وفي النهاية عرف طريقه إلى أوروبا وذلك في العصور الوسطى والتي استخدمت في تزيين المفروشات والمطرزات . (Tatter, 2001، P75)

استمر انتشار "التاتينج" حتى القرن السابع عشر وذلك بعدما انتشرت التجارة ما بين الشرق الأوسط وأوروبا تحديداً عندما جلبه التجار الهولنديين من أسواق الشرق الأوسط والأقصى ليصبح فن شائع في أوروبا، و ليس واضحاً تماماً متى انتقل من مصطلح الغزل إلى "التاتينج" ولكن يعتقد أنه حدث في إيطاليا عندما كان هناك شخص يغزل قطعة نسيج وقرر عمل عقده بدلا من تنفيذ سلسلة وبالتالي نتج عنه ثقب (وهو شكل غرزه التاتينج) . (Hahn، ١٩٩٩ ، p84)

وفي عام ١٨٥٠ ظهرت على الساحة سيدة يطلق عليها "أم فن التاتينج الحديث" Eleonore rego وهي فرنسية أيرلندية وكانت تملك مستودع لبيع الملابس التكرية في لندن وكانت تقوم باستخدام التطريز والدانتيل في صناعة ملابسها ما بين عام ١٨٥٠ : ١٨٦٨م وقد نشرت هذه السيدة ١١ كتاباً تظهر أنماط أساسيات وعرز التاتينج ، وقد اعتمدت في البداية على الإبرة وليس المكوك، وكانت Rego تستخدم لشغل "التاتينج" حلقة مركزية وحولها مجموعة من الحلقات في الصف الثاني ثم أصغر منها في الصف الثالث وكانت الحلقات الصغيرة تشتغل جنباً إلى جنب بواسطة الخيط لعمل مفرش للمنضدة (أميمة رعوف : ٢٠١٥ : ص ١٧٠٥)

وعام ١٨٧٠م أصدرت السيدة "Beeton" كتاب عن التطريز ولكنه شمل على قسم خاص "بالتاتينج"، جاءت بعد Rego و Beeton سيدة فرنسية Dillmont Therese de وقد

كتبت كتاب يعتبره العديد " كتاب التطريز المقدس" فلها موسوعة عن التطريز نشرت عام ١٨٨٦م وهي لا تزال متوفرة للبيع حتى الآن، هذه الموسوعة احتوت على قسم خاص "بالتاتينج"، غطى هذا القسم مجموعة متنوعة من المشاريع التي تجمع بين "التاتينج" والكروشيه وتصف فيه أيضا كيفية استخدام مكوئين ولونين في شغل "التاتينج". (Bernadtte, ١٩٩٩، P34)

عام ١٩١٠ أحرزت السيدة "Katherine" تقدم رهيب وذلك بعد تأليفها لكتاب بعنوان فن "التاتينج"، والتي عرضت فيه بعض من أعمالها الخاصة وأعمال ملكة رومانيا، ومجموعة من المقالات الإبداعية تظهر استخدام الخيوط الذهبية والمجوهرات في صناعة قطع للكنايس وقتها باستخدام شغل "التاتينج"، استمر التاتينج في الازدهار في الفترة ما بين ١٩٢٠:١٩٣٠ ولكن بعد ذلك اخذ في الاندثار . (Tatter, ٢٠٠١، P76)

وفى أمريكا كان "التاتينج" مازال شائعاً إلى حد كبير والذي ظهر كثيراً في المجالات، ومطبوعات شركات الخيوط الكبيرة، وبعد الحروب التي انتابت العالم في الستينات والسبعينات من القرن الماضي تضاعف استخدام "التاتينج" كما هو الحال مع باقي الحرف اليدوية .

وفى عام ١٩٦٢ نشرت العالمة "Nicholls Giva El" كتاب عن تقنيات "التاتينج" وتاريخه والذي يعرض مجموعة من المعلومات والتفاصيل حول تطور فن "التاتينج" وأشارت إلى أن بداية "التاتينج" ظهرت على أيدي أحد البحارة الايطاليين في رحلة طويلة عندما شعر بالملل قام بعقد حبل السفينة على شكل دائرة وبعد عودته قابل احد أقاربه يعمل صانع دانتييل وبالنظر إلى العقدة التي صنعها بالسفينة كان هذا هو مولد "التاتينج" على يد هذا الشخص وترى "Nicholls" أن اختراع "التاتينج" قد يكون ظهر في وقت واحد وربما يكون اكتشفه العديد من البحارة في منافذ مختلفة من العالم حيث أدركوا إمكانيات الحبل المعقود .

(www.bellaonline.com)

معظم مجلات الموضة والأشغال اليدوية في النصف الأول من القرن الـ ٢٠ كانت دليل على وجود فن "التاتينج"، والذي حظي في هذا التوقيت بتأييد كبير بين أوساط الموضة، خاصة الفرنسية ، والتي أظهرت للمسات الأثوية مثل الياقات الدانتييل و الأصفاد ، وازدهر هذا الفن كثيراً حتى أخذت التكنولوجيا تغطي على عالم الموضة والأزياء ليظهر الدانتييل المصنوع آليا ليكون أكثر حداثة بالإضافة إلى أنه أقل ثمن وتكلفة . (Jones, 2006) P43

الأدوات والخامات المستخدمة في شغل "التاتينج"

وتذكر (أميمة رعوف : ٢٠١٥ : ١٧٠٦) أدوات شغل التاتينج وهي :

١-مكوك "التاتينج"

ظهر المكوك في أوائل القرن العشرين، وهو أقدم طريقة لصناعة تقنية "التاتينج" أو تكوين الدانتييل ، يصنع المكوك من مجموعة متنوعة من المواد والخامات، أشهرها من المعدن أو العاج، ويأتي في حجم ٣ بوصة أو ما يقارب ٧٦ ملم ، له جزء مفتوح ليسهل في تكوين الغرز.

٢- إبر الكروشيه

كانت إبر الكروشيه تصنع قديماً من فروع الأشجار ذات الشوك ومن العظام والخشب ثم تطورت وصنعت من العاج والبلاستيك ثم الألمنيوم والصلب ، ويتراوح طول إبرة الكروشيه بين ١٥:١٢ سم وفي احد طرفيها يوجد خطاف لسحب الخيط كما يوجد جزء مسطح على بعد ٣سم من الإبرة للتحكم في مسك الإبرة من هذا الجزء، وهى مرقمة من صفر : ١٤ وتستخدم إبرة "التاتينج" المصنوعة من الصلب حتى طول حوالي ١٢سم وفي النهاية يد مصنوعة من الخشب أو العاج لمسك الإبرة .

٣- إبرة الحياكة العادية

وهى مصنوعة من الصلب وسميكة وطولها يتراوح من ١٢:١٥ سم وسنها غير حاد ، وذات عين واسعة وطويلة.

الخيوط المستخدمة فى شغل "التاتينج"

التصميمات القديمة خاصة والتي تعود إلى القرن الـ ١٩ اعتمدت على الخيوط باللونين الأبيض والعاجي، وكان مصنوع أغلبها من الحرير وهو ما يسمح بإزالة الغرز غير المرغوب فيها بسهولة، واتسمت تلك التصميمات بالتعقيد.

أما التصميمات الجديدة والتي تعود إلى ما بعد ١٩٢٠، فقد استخدم فيها الخيوط السميكة الملونة، وتم الاعتماد على أكثر من لون للخيط ، وبالنظر إلى أفضل أنواع الخيوط التي تستخدم في فن "التاتينج"، فالخيوط القوية والتي لا تتقطع بسهولة هي أفضل الخيوط ، مثل الأقطان والتي تتميز بالقوة والجمال معاً، كما يمكن أيضاً دمجها مع الخرز والشرائط .

(www.bellaonline.com)

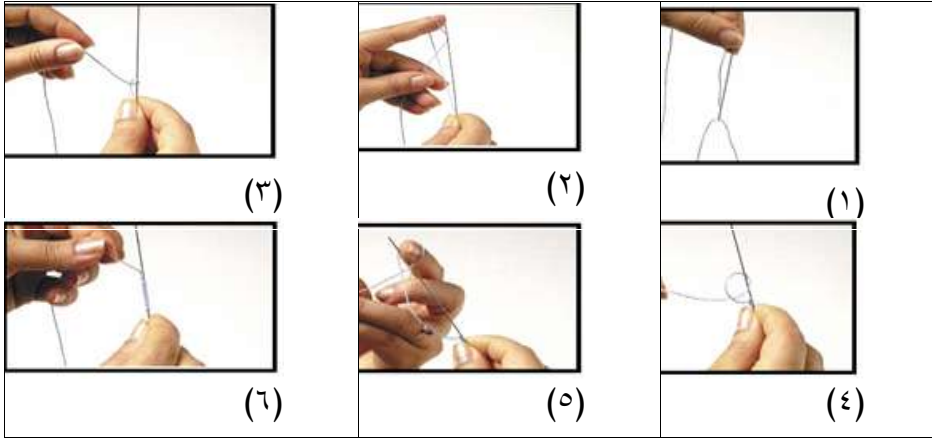
ومن الخيوط القطنية المستخدمة (الكتون بارليه) وهو خيط مبروم ذو لمعة بسيطة وسمك مختلف وكلما زادت نمرة الخيط كلما كان رقيقاً ، وهو ذو خيوط لينة وممتينة ومنه ألوان متعددة ، وخيوط (بروديه) وهو خيط رفيع مبروم ذو لمعة وسمك متعدد وكذلك ألوان متعددة. بالإضافة إلى الخيوط الكتانية الرفيعة .



الغزة الأساسية للتاتينج باستخدام إبرة حياكة طويلة

الغزة الرئيسي للتاتينج تتكون من غرزه مزدوجه وبيكو

- أ- ابدأي بلضم الابره من البكره وترك الخيط متصل بالبكره .
 لفى الخيط حول السبابه و يكون هناك مسارين للخيط (امام السبابه وخلف السبابه)
 الغرزه الواحده تكون مزدوجه مره من الامام ومره من الخلف .
- ٣- ادخلي الابره من اسفل الخيط امام السبابه كما هو موضح بالصوره رقم (٢)
- ٤- شدي الخيط علي الابره يبقي كده عملنا نصف غرزه كما هو موضح بالصوره رقم (٣)
 وعشان الغرزه الواحده تكمل لازم نلف الخيط من خلف السبابه كما هو موضح بالصوره رقم (٤)
- ٥- نشد الخيط علي الابره وهيكون عندنا لفتين علي الابره يمثلوا الغرزه الاولى كما هو موضح بالصوره رقم (٥)
- ٦- تكرر نفس الطريقه لعدد الغرز المطلوب كما هو موضح بالصوره رقم (٦)



المفروشات: upholstery

المفروشات المنزلية هي كل ما يستخدم في تغطية وتزيين أثاث المنزل وتعتبر من أساسيات تجميله لما لها من تأثير فعال على ديكور المنزل وعلى الحالة النفسية والمزاجية لكل أفراد الأسرة وتتنوع المفروشات المنزلية ما بين مفروشات حوائط ، مفروشات أثاث بالإضافة لمفروشات الأرضية وأيضا تتنوع الخامات اللازمة لكل منها ، كما تختلف المواصفات الواجب توافرها في المفروشات طبقا لتوظيفها في المنزل ، وهناك متغيرات عديدة لاختيار المفروشات منها خامة الأقمشة المصنع منها، واللون، وتصميم الأقمشة ونقشتها .(نهال محمد وآخرون :

(٢٠١٣ : ص ١٤٢)

المفارش : تنقسم المفارش إلى :

أ - مفارش للديكور

وهي مفارش تستخدم عادة للتجميل وللزيينة وهي تصنع من خامة رقيقة جداً قد تكون من نسيج سادة ومطرزة بالخياطة أو الفصوص أو قد تكون مثقبة (كالدانتيل والكروشيه والركامة) ، وتصنع من خامات طبيعية كالقطن المحرر والكتان اللامه والحريير الطبيعي ، وكذلك الخامات الصناعية كالحريير الصناعي والفسكوز وهناك العديد من التجهيزات والتركيبيات التي تضاف لأقمشة المفارش كالتجهيزات المقاومة للتجعد أو الانكماش أو الاتساخات .

ب- مفارش الاستخدام

تستخدم هذه المفارش في حجرات الطعام بكثرة وفي الأماكن القريبة من الاستخدام المعتاد للأفراد ، فهناك بعض المفارش التي تغطي بعض الصواني أسفل الأكواب وقد تستخدم على المناضد القريبة من الاستعمال لحماية أسطح المناضد من تأثير الماء أو الحرارة .(سامية إبراهيم : ٢٠٠٢ : ص ١٦٣)

الخدائيات " الوسائد الصغيرة "

تعطي الخدائيات منظراً جميلاً في المنزل لذلك فإنها تعتبر من الإكسسوارات الهامة في الديكور المنزلي نظراً لأشكالها المتنوعة منها المربع والمستطيل والمثلث ، ومنها الكبير والمتوسط والصغير ، السميك والأسطواني ، والرفيع ، السادة والمطرز ، والمنقوش . وتنقسم إلى :

- **خدائيات للراحة** : وهي التي تستخدم لراحة الظهر أو الرأس أو العنق أو الأيدي ، وقد تستخدم لراحة الأرجل ، وهي ما توضع على الأسرة والمقاعد والأرضيات ، وتكون محشوة بالقطن أو الريش أو بأي مادة غروية لتوفر الراحة للشخص المستخدم لها .
- **خدائيات الزينة** : تتبع الموضة الخدائيات كما تتبع الملابس والمفروشات وحول أحدث صيحات الموضة للخدائيات هي تلك التي تصنع من نفس الأقمشة التي تستخدم في صناعة الملابس كالحرير والقطن والكتان والدانتيل ، ويمكن الاستفادة منها في صنع الوسائد بأشكالها المختلفة ، ويمكن أيضاً استخدام كل من أقمشة الساتان والايبيسون والايتامين وهي أقمشة يمكنها أن تضيء على المكان رونقاً وتألقاً . (فاتن عبد العزيز : ٢٠١٧ : ص ٩٠)

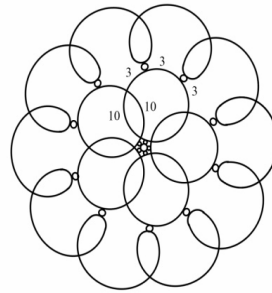
الدراسة التطبيقية

- ١- تم إعداد باترونات وحدات التاتينج اللازمة لعمل المنتجات المنفذة من المفروشات المنزلية ومكملاتها وذلك بإستخدام برنامج الفوتوشوب .
- ٢- تم تحكيم الباترونات من قبل السادة المحكمين.ملحق رقم (٣) .
- ٣- تم عمل المنتجات المنفذة وفيما يلي توصيف لهذه المنتجات .

المنتج (١)

التوصيف

نوع المنتج : طقم مفارش انتريه ، دائري
الشكل مكون من (٦) قطع .
نوع الخيط : خيط نايلون ١٠٠% باللون
الفضي مع الرمادي
الخامات المساعدة : فصوص من اللولى
باللون الابيض

الباترون

المنتج (٢)

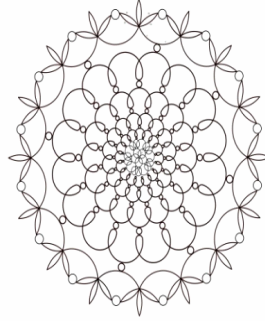
التوصيف

نوع المنتج : طقم مفارش تسريحة ، مكون من
(٣) قطع .
نوع الخيط : خيط نايلون ١٠٠% باللون
الأحمر والأخضر .
الخامات المساعدة : فصوص من اللولى
باللون الابيض .



	<p><u>الباترون</u></p> 
<p>المنتج (٣)</p>	
	
<p><u>التوصيف</u> نوع المنتج : مفرش منضدة صالون. نوع الخيط : خيط نايلون ١٠٠% باللون البني</p>	<p><u>الباترون</u></p> 
<p>المنتج (٤)</p>	
	
<p><u>التوصيف</u></p>	<p><u>الباترون</u></p>

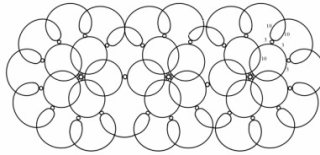
نوع المنتج : طقم مفارش لمناضد حجرة الصالون دائرية الشكل مكون من (٣) قطع .
نوع الخيط : خيط نايلون ١٠٠% باللون البيج .



المنتج (٥)

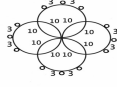


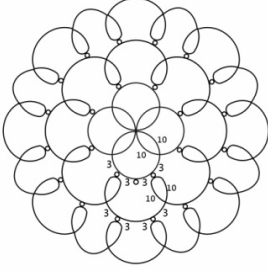


التوصيف

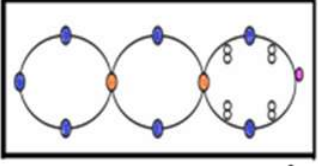



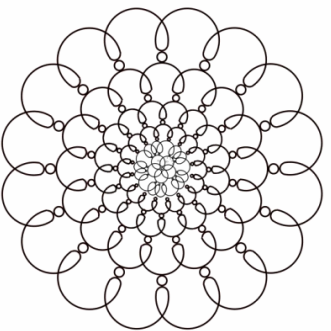
نوع المنتج : طقم مفارش نيش بيضاوي الشكل مكون من (٦) قطع .
نوع الخيط : خيط نايلون ١٠٠% باللون البرتقالي .

الباترون

المنتج (٦)



<p>التوصيف</p> <p>نوع المنتج : مفرش سفرة .</p> <p>نوع الخيط : خيط نايلون ١٠٠% باللون البيج .</p> <p>الخامات المساعدة : خرز باللون الأحمر</p>	<p>الباترون</p> 
<p>المنتج (٧)</p>	
	
<p>التوصيف</p> <p>نوع المنتج : خداديات انتريه .</p> <p>نوع الخيط : خيط نايلون ١٠٠% باللون البرتقالي واللون البني واللون البيج .</p>	<p>الباترون</p> 
<p>المنتج (٨)</p>	
	

<p><u>التوصيف</u></p> <p>نوع المنتج : خداديات أنتريه .</p> <p>نوع الخيط : خيط نايلون ١٠٠% باللون الأحمر</p> <p>الخامات المساعدة : فصوص من اللولى باللون الابيض</p>	<p><u>الباترون</u></p>  
<p>المنتج (٩)</p>	
	
<p><u>التوصيف</u></p> <p>نوع المنتج خداديات حجرة نوم ، مكون من (٣) خداديات .</p> <p>نوع الخيط : خيط نايلون ١٠٠% باللون الأزرق ، اللون البيج .</p> <p>الخامات المساعدة : فصوص من اللولى باللون الابيض و الأسود</p>	<p><u>الباترون</u></p> 

نتائج البحث :-

إعداد أدوات البحث وإجازتها

١- مقياس تقويم القطع المنفذة :

بهدف التعرف على آراء المتخصصين في مجال الملابس والنسيج في القطع المنفذة ، صمم مقياس التقويم من محورين وهما (الجانب الوظيفي - الجانب الجمالي) ، ويشتمل كل محور على مجموعة بنود لتوصيف وتقويم هذا المحور تقويماً كاملاً ، وتم وضع ميزان تقدير ثلاثي (موافق - موافق إلى حد ما - غير موافق) وذلك لإعطاء (٣) درجات للموافق ، و (٢) درجتان للموافق إلى حد ما ، و (١) درجة للغير موافق .

صدق المقياس:

يقصد بالصدق أن يقيس المقياس ما وضع لقياسه، وقد أجرى اختبار الصدق للتأكد من صدق المقياس من حيث صدق المحتوى Content validity حيث تم تحديد أهداف الدراسة وتساؤلاتها وترجمة ذلك في شكل فروض، وكذلك مراجعة بعض الدراسات السابقة، ثم وضع الأسئلة التي تغطي أهداف وتساؤلات الدراسة.

أ- **الصدق المنطقي (صدق المحتوى):** اعتمدت الباحثة في بناء هذا المقياس واختيار العبارات المكونة لأبعاده علي الدراسات السابقة التي اتخذت من التاينج والكروشييه موضوعا لها. وكذلك اشتقت بعض عبارات المقياس من بعض المقاييس الخاصة بالدراسات السابقة، سواء بشكل مباشر أو غير مباشر. واستكملت باقي عبارات المقياس من الدراسات التي تناولت أحد جوانب أو أبعاد أشغال الإبرة والمفروشات . ويشير هذا الاعتماد علي المصادر السابقة إلي تمتع المقاييس بقدر مقبول من الصدق المنطقي وأن المقاييس صالحة للتطبيق.

ب- **الصدق الظاهري أو صدق المحكمين :** تم عرض المقياس علي مجموعة من المحكمين المتخصصين في الملابس والنسيج في الجامعات المصرية، وذلك بغرض دراسة مفردات كل مجال في ضوء التعريف الإجرائي له، وكذلك الهدف من المقاييس. وقد أقر المحكمون صلاحية المقياس بشكل عام بعد إجراء بعض التعديلات التي اقترحها المحكمون، وقد تم الإبقاء على المفردات التي جاءت نسبة اتفاق المحكمين عليها ٩٠٪ فأكثر، وتم حذف بعض العبارات وتعديل بعضها في ضوء الملاحظات التي أبدأها المحكمون.

ج-الصدق التكويني أو البنائي:

١- تم حساب معاملات الارتباط بين درجة كل بعد من أبعاد استمارة التقييم والدرجة الكلية لها، وذلك لمعرفة مدى ارتباط كل بعد بالدرجة الكلية لاستمارة التقييم، ولهدف التحقق من مدى صدق الاستمارة، ويتضح ذلك من خلال جدول التالي:

جدول (١) معاملات الارتباط بين الدرجة الكلية لكل مقياس فرعى والدرجة الكلية لاستمارة التقييم

المجال	معامل الارتباط	مستوى الدلالة
الجانب الوظيفي	٠.٨٩٧	دالة عند ٠.٠١
الجانب الجمالي	٠.٩١١	دالة عند ٠.٠١

يتبين من الجدول السابق رقم (١) أن أبعاد استمارة التقييم تتمتع بمعاملات ارتباط قوية ودالة إحصائياً عند مستوى دلالة أقل من ٠.٠١ ، وهذا دليل كافٍ على أن استمارة التقييم تتمتع بمعامل صدق عالي، وبم أن الاستمارة تم تقسيمها إلى ثلاثة أبعاد، فقد تم إجراء معاملات الارتباط بين فقرات كل بعد من الأبعاد والدرجة الكلية لكل بعد على حده ويتضح ذلك من خلال الجدول التالي.

٢- تم حساب الصدق البنائي أو التكويني لاستمارة التقييم وذلك عن طريق حساب معامل الارتباط بين درجة كل بند مع الدرجة الكلية للمقياس الفرعي لها بعد استبعاد قيمة هذا البند من الدرجة الكلية فجاءت قيم معاملات الارتباط الناتجة دالة عند مستوى ٠.٠١ مما يشير إلى اتساق المقاييس الفرعية وصدق محتواها في قياس ما وضعت لقياسه، والجدول التالي رقم (٢) يوضح ذلك.

جدول (٢) معاملات الارتباط بين درجات عبارات كل مقياس فرعي والدرجة الكلية للمقياس الفرعي لها (*)

رقم العبارة	معامل الارتباط	مستوى الدلالة
1	0.882	دالة عند ٠.٠١
2	0.934	دالة عند ٠.٠١
3	0.728	دالة عند ٠.٠١
4	0.625	دالة عند ٠.٠١
5	0.777	دالة عند ٠.٠١
6	0.640	دالة عند ٠.٠١
7	0.829	دالة عند ٠.٠١
8	0.915	دالة عند ٠.٠١
9	0.611	دالة عند ٠.٠١
10	0.756	دالة عند ٠.٠١

ثانياً: ثبات استمارة التقييم

يقصد بثبات المقياس عادة أن يكون علي درجة عالية من الدقة والإتقان والاتساق فيما تزودنا به من بيانات عن سلوك المفحوص، والاختبار النفسي الثابت هو الذي يعطي نفس النتائج (تقريباً) إذا طبق علي نفس الأشخاص في فرصتين مختلفتين، وقد تم حساب معامل ثبات المقياس علي عينة قوامها (٩) مفردة، وذلك بعدة طرق مختلفة، ومن الطرق التي تستخدم لحساب ثبات المقاييس.

أ- **طريقة إعادة التطبيق:** تم تطبيق المقياس على عينة مكونة من ٩ مفردة من المحكمين ثم أعيد تطبيقه مرة أخرى على المجموعة نفسها بعد فاصل زمني قدره ثلاثة أسابيع، ثم قام الباحثان بحساب معامل الثبات بين درجات المحكمين فى التطبيقين الأول والثانى. وقد أشارت معاملات الارتباط إلي الاتفاق بين الإجابات علي كل بعد من أبعاد استمارة التقييم بين التطبيق الأول والثاني بنسبة بلغت ٠.٩١٢. ويتضح ذلك من الجدول التالي:

جدول رقم (٣) معامل ثبات استمارة التقييم وأبعاده المختلفة

م	البعد	عدد العبارات	معامل الثبات	مستوى الدلالة
١	الجانب الوظيفي	٥	٠.٩٢٣	دالة عند ٠.٠١
٢	الجانب الجمالي	٥	٠.٨٩٨	دالة عند ٠.٠١
	الدرجة الكلية	١٠	٠.٩١٢	دالة عند ٠.٠١

يتضح من الجدول السابق رقم (٣) مدى تقارب نسبة الثبات بين الأبعاد المختلفة، كما يتضح أن معاملات ثبات الأبعاد المختلفة قد تراوحت ما بين (٠.٨٩٨ - ٠.٩٢٣) وهى معاملات ثبات دالة عند مستوى ٠.٠١ ، كما يبين أن معامل ثبات الدرجة الكلية لاستمارة التقييم قد بلغ ٠.٩١٢ وهى نسبة توحى بالثقة في صلاحية استمارة التقييم كأداة من أدوات الدراسة.

ب- طريقة التجزئة النصفية (S.H):

كما قامت الباحثة بحساب معامل ثبات كل بعد من أبعاد استمارة التقييم ، وحساب معامل ارتباط الأبعاد المكونة لاستمارة التقييم مع بعضها وكذلك حساب معامل ارتباط الأبعاد مع الدرجة الكلية لاستمارة التقييم وفقا لطريقة التجزئة النصفية لجتمان ومعامل سبيرمان وبراون. جدول رقم (٤) معامل ثبات المقياس وأبعاده وفقا (التجزئة النصفية لجتمان- سبيرمان وبراون).

م	البعد	معامل ارتباط التجزئة النصفية لجتمان	معامل ارتباط سبيرمان - براون
١	الجانب الوظيفي	٠.٧٨٢	٠.٨١١
٢	الجانب الجمالي	٠.٨٨٧	٠.٨٩٩
*	معامل ارتباط الأبعاد مع بعضها	٠.٨٩٨	٠.٩١٢
*	ارتباط الأبعاد مع الدرجة الكلية	٠.٨٩٥	٠.٩٠٣

يتضح من الجدول السابق رقم (٤) أن أبعاد استمارة التقييم حققت معاملات ثبات علي درجة معقولة ومقبولة علمياً، حيث تراوحت معاملات ثبات الأبعاد وفقا لمعامل التجزئة النصفية لجتمان

ما بين ٠.٧٨٢ - ٠.٨٨٧ ، بينما تراوح معامل ثبات الأبعاد وفقا لمعامل ارتباط سبيرمان وبراون ما بين ٠.٨١١ - ٠.٨٩٩ ، وفيما يتعلق بمعاملات ارتباط الأبعاد مع بعضها فقد كانت ٠.٨٩٨ وفقا لمعامل ارتباط التجزئة النصفية لجتمان ، بينما كانت وفقا لمعامل سبيرمان - براون ٠.٩١٢ ، وهي معاملات ثبات عالية وتدل علي ثبات الأبعاد ، وفيما يتعلق بمعاملات ارتباط الأبعاد مع الدرجة الكلية للمقياس فقد كانت ٠.٨٩٥ وفقا لمعاملات ارتباط التجزئة النصفية لجتمان ، وبلغت ٠.٩٠٣ وفقاً لمعامل سبيرمان وبراون وهي معاملات ثبات عالية وتشير إلي ثبات المقياس وصلاحيته للاستخدام.

ج- حساب ثبات استمارة التقييم بطريقة ألفا كرونباخ:

تعتمد معادلة ألفا كرونباخ على تباينات بنود المقياس، وتشترط أن تقيس بنود الاختبار سمة واحدة فقط ، ولذلك قامت الباحثة بحساب معامل الثبات لكل بعد على إنفراد، ثم قامت بحساب معامل ثبات المقياس ككل، وقد استخدمت الباحثة البرنامج الإحصائي SPSS لحساب معاملات الثبات، حيث تبين أن قيمة ألفا كرونباخ ٠.٩١ وهذا دليل كاف على ثبات استمارة التقييم وصلاحيته للتطبيق.

٢- استبيان آراء المستهلكات في المنتجات المنفذة

تهدف الإستبانة إلى معرفة آراء المستهلكات في المنتجات المنفذة، وتتكون الإستبانة من (١٠) عبارات وتقوم المستهلكات بوضع علامة (√) أمام أحد الاختيارات (نعم / لا).
أولاً : صدق الاستبانة

تم عرض الإستبانة في صورتها الأولى على مجموعة من المتخصصين للتأكد من وضوح العبارات ومناسبة بنود الاستبيان للغرض الذي وضعت من أجله ، وقد بلغت نسبة اتفاق المتخصصين على صلاحية الاستبيان ٩٤ % ، وفي ضوء ذلك تم إعداد الاستبيان في صورته النهائية ، وتم قياس الصدق الذاتي بحساب الجذر التربيعي لمعامل ثبات الاستبانة ويساوي (٠.٩٣) وهي قيمة تعبر عن صدق الاستبانة لقربها من الواحد الصحيح.

ثانياً : ثبات الاستبانة

تم التأكد من ثبات الاستبانة باستخدام معامل ألفا ، وكانت قيمته (٠.٩١٧) وهي تقترب من الواحد الصحيح مما يدل على ثبات الاستبانة .

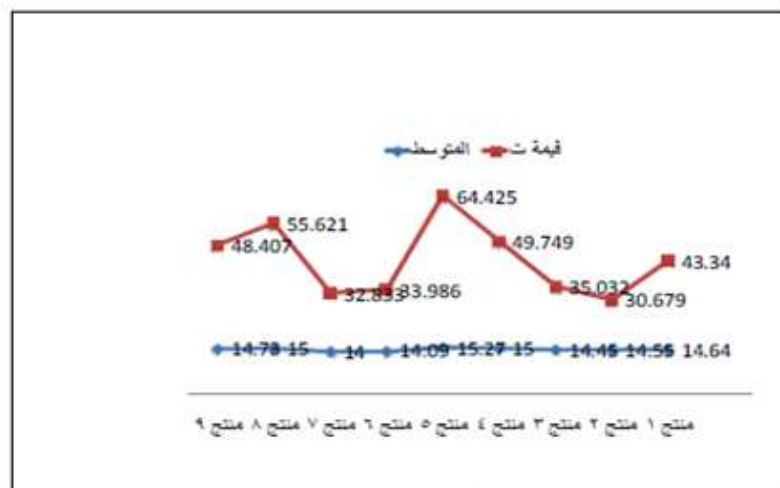
نتائج التحقق من صحة الفروض :

الفرض الأول : توجد فروق ذات دلالة إحصائية بين المنتجات المنفذة بأسلوب التاتينج في تحقيق الناحية الوظيفية وفقا لآراء المتخصصين .

لدراسة الفروق بين المنتجات المنفذة في تحقيق الجانب الوظيفي وفقاً لآراء المتخصصين ، وللتحقق من صحة الفرض إحصائياً تم استخدام اختبار one sample T-test للوقوف على دلالة الفروق بين متوسطات درجات المحكمين في تحقيق الجانب الوظيفي في المنتجات المنفذة ، والجدول التالي يوضح ذلك :

جدول (٥) الفروق بين متوسط درجات آراء المحكمين في تحقيق الناحية الوظيفية في المنتجات المنفذة

الترتيب	الدلالة	قيمة ت	الانحراف المعياري	المتوسط	مصدر التباين
٧	0.001.	27969.	1272.	1073.	المنتج الأول
٥	0.001.	29876.	1191.	1073.	المنتج الثاني
٦	0.001.	29632.	1221.	1091.	المنتج الثالث
٨	0.001.	27193.	1342.	1100.	المنتج الرابع
٢	0.001.	46319.	0820.	1145.	المنتج الخامس
٣	0.001.	41059.	0874.	1082.	المنتج السادس
١	0.001.	55255.	0688.	1145.	المنتج السابع
٩	0.001.	9818.	3532.	1045.	المنتج الثامن
٤	0.001.	37052.	1009.	1127.	المنتج التاسع



شكل (١) رسم بياني يوضح المتوسطات الحسابية وقيمة (ت) للمنتجات المنفذة من الناحية الوظيفية وفقاً لآراء المحكمين

يوضح جدول (٥) وشكل (١) وجود فروق ذات دلالة إحصائية بين متوسطات درجات آراء المحكمين في المنتجات المنفذة عند مستوى معنوية (٠.٠١.٠) ، فقد احتل المنتج السابع

المرتبة الأولى بقيمة ت (٢٥٥.٥٥) ، يليه المنتج الخامس في المرتبة الثانية بقيمة ت (٣١٩.٤٦) ، يليه في المرتبة الثالثة المنتج السادس بقيمة ت (٥٥٩.٤١) ، ثم المنتج التاسع في المرتبة الرابعة بقيمة ت (٥٥٢.٣٧) ، وفي المرتبة الخامسة جاء المنتج الثاني بقيمة ت (٨٧٦.٢٩) ، والمنتج الثالث في المرتبة السادسة بقيمة ت (٦٣٢.٢٩) ، والمنتج الأول في المرتبة السابعة بقيمة ت (٩٦٩.٢٧) ، والمنتج الرابع في المرتبة الثامنة حيث كانت قيمة ت (١٩٣.٢٧) ، وجاء في المرتبة الأخيرة والتاسعة المنتج الثامن حيث بلغت قيمة ت (٨١٨.٩) ، وبالتالي فقد ثبت صحة هذا الفرض ، وهذا يتفق مع دراسة (هالة سليمان : ٢٠١٣) ، (بسة عبد المنصف : ٢٠١٦) في تحقيق الناحية الوظيفية للمنتجات المنفذة .

الفرض الثاني : توجد فروق ذات دلالة إحصائية بين المنتجات المنفذة بأسلوب التاتينج في تحقيق الناحية الجمالية وفقاً لآراء المتخصصين .

لدراسة الفروق بين المنتجات المنفذة في تحقيق الجانب الجمالي وفقاً لآراء المتخصصين ، وللتحقق من صحة الفرض إحصائياً تم استخدام اختبار one sample T-test للوقوف على دلالة الفروق بين متوسطات درجات المحكمين في تحقيق الناحية الجمالية في المنتجات المنفذة ، والجدول التالي يوضح ذلك :

جدول (٦) الفروق بين متوسط درجات آراء المحكمين في تحقيق الناحية الجمالية في المنتجات المنفذة

الترتيب	الدلالة	قيمة ت	الانحراف المعياري	المتوسط	مصدر التباين
٥	0.001.	43340.	1120.	1464.	المنتج الأول
٩	0.001.	30679.	1072.	1400.	المنتج الثاني
٦	0.001.	35032.	1368.	1440.	المنتج الثالث
٣	0.001.	49749.	1000.	1500.	المنتج الرابع
١	0.001.	64420.	0786.	1527.	المنتج الخامس
٧	0.001.	33986.	1370.	1409.	المنتج السادس
٨	0.001.	32833.	1414.	1400.	المنتج السابع
٢	0.001.	55621.	0894.	1500.	المنتج الثامن
٤	0.001.	48407.	1009.	1473.	المنتج التاسع



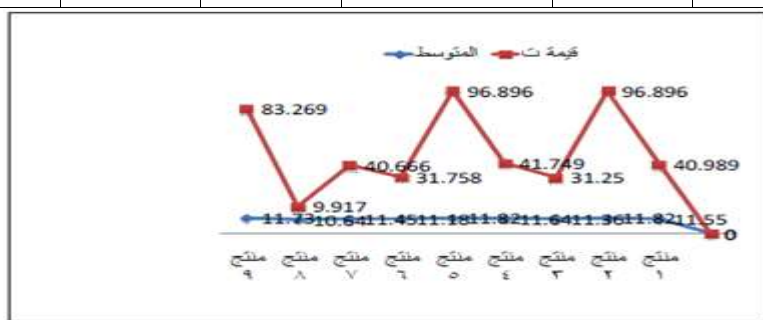
شكل (٢) رسم بياني يوضح المتوسطات الحسابية وقيمة (ت) للمنتجات المنفذة من الناحية الجمالية وفقاً لآراء المحكمين

يوضح جدول (٦) وشكل (٢) وجود فروق ذات دلالة إحصائية بين متوسطات درجات آراء المحكمين في المنتجات المنفذة عند مستوى معنوية (٠.٠١٠)، فنجد أن المنتج الخامس في المرتبة الأولى بقيمة ت (٤٢٥.٦٤)، يليه المنتج الثامن في المرتبة الثانية بقيمة ت (٦٢١.٥٥)، يليه في المرتبة الثالثة المنتج الرابع بقيمة ت (٧٤٩.٤٩)، ثم المنتج التاسع في المرتبة الرابعة بقيمة ت (٤٠٧.٤٨)، وفي المرتبة الخامسة جاء المنتج الأول بقيمة ت (٣٤٠.٤٣)، والمنتج الثالث في المرتبة السادسة بقيمة ت (٠٣٢.٣٥)، والمنتج السادس في المرتبة السابعة بقيمة ت (٩٨٦.٣٣)، والمنتج السابع في المرتبة الثامنة حيث كانت قيمة ت (٨٣٣.٣٢)، وجاء في المرتبة الأخيرة والتاسعة المنتج الثاني حيث بلغت قيمة ت (٦٧٩.٣٠)، وبالتالي فقد ثبت صحة هذا الفرض، وهذا يتفق مع دراسة (ياسمين إبراهيم: ٢٠١٦)، (أميمة روف: ٢٠١٥) في تحقيق الناحية الجمالية للمنتجات المنفذة. الفرض الثالث: توجد فروق ذات دلالة إحصائية بين المنتجات المنفذة بأسلوب التاتينج وفقاً لآراء المستهلكات.

لدراسة الفروق بين المنتجات المنفذة وفقاً لآراء المستهلكات، وللتحقق من صحة الفرض إحصائياً تم استخدام اختبار one sample T-test للوقوف على دلالة الفروق بين متوسطات درجات المستهلكات في المنتجات المنفذة، والجدول التالي يوضح ذلك:

جدول (٧) الفروق بين متوسط درجات آراء المستهلكات في المنتجات المنفذة

الترتيب	الدلالة	قيمة ت	الانحراف المعياري	المتوسط	مصدر التباين
٤	0.001.	40989.	0934.	1100.	المنتج الأول
١	0.001.	96896.	0405.	1182.	المنتج الثاني
٧	0.001.	31200.	1206.	1136.	المنتج الثالث
٣	0.001.	41749.	0924.	1164.	المنتج الرابع
١	0.001.	96896.	0405.	1182.	المنتج الخامس
٦	0.001.	31708.	1168.	1118.	المنتج السادس
٥	0.001.	40666.	0934.	1145.	المنتج السابع
٨	0.001.	9917.	3057.	1064.	المنتج الثامن
٢	0.001.	83269.	0467.	1173.	المنتج التاسع



شكل (٣) رسم بياني يوضح المتوسطات الحسابية وقيمة (ت) للمنتجات المنفذة وفقاً لآراء المستهلكات يوضح جدول (٧) وشكل (٣) وجود فروق ذات دلالة إحصائية بين متوسطات درجات آراء المستهلكات في المنتجات المنفذة عند مستوى معنوية (٠.٠١.٠) ، فقد احتل المنتجين الثاني والخامس المرتبة الأولى بقيمة ت (٨٩٦.٩٦) ، يليهما المنتج التاسع في المرتبة الثانية بقيمة ت (٢٦٩.٨٣) . ثم المنتج الرابع في المرتبة الثالثة بقيمة ت (٧٤٩.٤١) ، يليه المنتج الأول في المرتبة الرابعة بقيمة ت (٩٨٩.٤٠) ، وفي المرتبة الخامسة جاء المنتج السابع بقيمة ت (٦٦٦.٤٠) ، والمنتج السادس في المرتبة السادسة بقيمة ت (٧٥٨.٣١) ، والمنتج الثالث في المرتبة السابعة بقيمة ت (٢٥٠.٣١) ، وجاء في المرتبة الأخيرة والثامنة المنتج الثامن حيث بلغت قيمة ت (٩١٧.٩) وبالتالي فقد ثبت صحة هذا الفرض ، وهذا يتفق مع دراسة (أميرة عبد الله نور الدين : ٢٠١٠) ، (فاتن عبد العزيز على العجلان : ٢٠١٧) والتي أسفرت عن وجود فروق ذات دلالة إحصائية بين المنتجات المنفذة وفقاً لآراء المستهلكات .

التوصيات

- تضمين فن التاتينج في مقرر التصميم والتطريز والكروشييه لطلاب الاقتصاد المنزلي .
- إجراء مزيد من الدراسات للإستفادة من جماليات فن التاتينج في مجال الملابس .
- الاهتمام بدراسة فن التاتينج والإستفادة منه في تطبيقات أخرى بروى حديثة .

المراجع

١. المعجم الوجيز (٢٠٠٣) : معجم اللغة العربية، القاهرة .
٢. أميرة عبد الله نور الدين (٢٠١٠) : تصميم مفروشات بالزخارف النباتية من بقايا الأقمشة وإمكانية استفادة الأسر المنتجة منها ، مجلة بحوث التربية النوعية ، جامعة المنصورة ، ع ١٨ .
٣. أميمة رعوف محمد (٢٠١٥) : دراسة تحليلية تطبيقية لفن "التاتينج والإستفادة منه في كمالات ملابس المرأة ، مجلة الزقازيق للبحوث الزراعية ، كلية الزراعة ، مج ٤٢ ، ع ٦ .
٤. ايمان عبد الحفيظ قاري (٢٠١٠) : تكنولوجيا تصميم باترونات الكروشية لملابس الفئة العمرية من (١٢ - ١٦ سنة) ، رسالة ماجستير غير منشورة ، كلية التصميم والفنون ، جامعة الملك عبد العزيز .
٥. إيناس محمود أحمد خلف (٢٠٠٢) : تقنيات تنفيذ المفروشات ورؤية جمالية لإثرائها بالكتابات المصرية القديمة باستخدام الكمبيوتر ، رسالة ماجستير ، كلية الاقتصاد المنزلي ، جامعة حلوان .
٦. بسمة عبد المنصف فايد (٢٠١٦) : دراسة تأثير اختلاف التراكيب البنائية وطرق الطباعة على النواحي الجمالية والوظيفية للأقمشة وطرق العناية بها ، رسالة دكتوراه ، كلية الاقتصاد المنزلي ، جامعة المنوفية .
٧. ثريا نصر (٢٠٠٢) : التصميم الزخرفي في الملابس والمفروشات ، عالم الكتب ، الطبعة الأولى .
٨. حنان حسني يشار و جيهان عبد الحميد (٢٠٠٧) : إمكانية توظيف المهارات المستخدمة في مادة ادوات وماكينات الحياكة لتنفيذ بعض المفروشات المنزلية ، مجلة بحوث الاقتصاد المنزلي ، جامعة المنوفية ، مج ١٧ ، ع ٢/١ .
٩. داليا عبد المجيد عمر (٢٠٠٩) : رؤية جمالية للزخارف الشعبية المصرية وتوظيفها في إثراء مفروشات حجرة الطفل ، رسالة دكتوراه ، كلية الاقتصاد المنزلي ، جامعة حلوان .
١٠. سامية إبراهيم لطفي السمان : مفروشات المنزل والديكور الداخلي ، دار القلم للنشر والتوزيع ، دبي .
١١. سهير تمام أحمد محمد (٢٠١٧) : القيم الجمالية لفن التاتينج ودوره في إثراء ملابس النساء ، رسالة ماجستير ، كلية التربية النوعية ، جامعة أسيوط .
١٢. عزة أحمد محمد عبد الله (٢٠٠٧) : الاستفادة من بعض وحدات الزخارف الأفريقية في ابتكار تصميمات مطرزة للمفروشات المنزلية ، رسالة ماجستير ، كلية التربية النوعية ، جامعة عين شمس .
١٣. عزة عبد العليم سرحان ، رضوى مصطفى رجب (٢٠١٢) : أبليكات مستحدثة من العينات سابقة الإعداد لمقرر التصميم والتطريز لإثراء مفروشات حجرة الطفل ، المؤتمر العلمي السنوي (العربي السابع- الدولي الرابع) ، كلية التربية النوعية ، جامعة المنصورة .
١٤. فانتن عبد العزيز علي العجلان (٢٠١٧) : الزخارف الأندلسية كمصدر لتصميم وتطريز المفروشات والافادة منها في مجال الصناعات الصغيرة ، رسالة ماجستير ، كلية التصميم والاقتصاد المنزلي ، جامعة القصيم .
١٥. نفيسة عبد الرحمن العفيفي (٢٠٠١) : القيم الجمالية لاستخدام الخيوط والخامات المعدنية ودورها في مجال الصناعات الصغيرة المطرزة ، رسالة ماجستير غير منشورة ، كلية الاقتصاد المنزلي ، جامعة حلوان .

١٦. نهال محمد حسن الغندور ، عزة عبد النبي ، إلهام عبد العزيز (٢٠١٣) : دور التعلم النشط في تنمية الجانب المهاري من خلال تنفيذ مفروشات حجرة الطفل لطالبات جامعة الطائف ، مجلة عالم التربية ، مصر ، ع ٤٤ .
١٧. هاجر أحمد حامد (٢٠١٤) : الاستفادة من فن الكروشيه في تطوير مفروشات حجرة الطفل ، رسالة دكتوراه ، كلية التربية النوعية ، جامعة أسيوط .
١٨. هالة سليمان السيد (٢٠١٣) : أثر التطريز بأسلوب "الاسموكنج" على الخصائص الوظيفية والجمالية لمفروشات ، المؤتمر الدولي الأول للاقتصاد المنزلي ، جامعة حلوان .
١٩. هالة مصطفى محمد أبو العلا (٢٠١٦) : فاعلية وحدة تعليمية مستحدثة في فن التاتينج " Tatting " بمقرر التصميم والتطريز والكروشيه لدى طالبات الاقتصاد المنزلي ، رسالة دكتوراه ، كلية التربية النوعية ، جامعة المنيا .
٢٠. ياسمين إبراهيم حسين (٢٠١٦) : برنامج مقترح لمقرر ملابس الأطفال والاستفادة منه لرفع القيمة الجمالية والوظيفية للمنتج الملبسي ، رسالة دكتوراه ، كلية التربية النوعية ، جامعة المنوفية.
21. Flinden ,R. (2004). Celtic Tatting-Knots, Patterns, No.1 ,New Yourk.
22. Riego, M. (2000). Tatting Book, No. 6, England, London.
23. Jones, R. (2006). The Complete Book of tatting, No. 1, New Yourk.
24. Tatter, A. (2001). Tatting Workbook, England, London.
25. Hahn, M. (1999). Chtistanas Angels and other tatting patterns, No. 7, Lonon.
26. Bernadette, B. (1999). Tatting-Reivew by Corolyn Groves, Italy.
27. <http://www.bellaonline.com/subjects/3137.asp>.

ملحق رقم (١) استمارة تحكيم القطع المنفذة

الأستاذ الدكتور /

بعد التحية ،،،

تقوم الباحثة / هدى خضري عبد الرحيم – مدرس الملابس والنسيج بقسم الاقتصاد المنزلي بكلية التربية النوعية جامعة جنوب الوادي بدراسة موضوعها:

(الاستفادة من الإمكانيات الجمالية لفن التاتينج " Tatting " في عمل المفروشات المنزلية ومكملاتها) تهدف هذه الإستبانة وهي إحدى إجراءات الدراسة إلى تحديد الجوانب الواجب توافرها في المنتجات المنفذة بالتاتينج .

برجاء التفضل بمعاونة الباحثة بالاطلاع على الإستبانة ، مع وضع علامة (√) أمام كل عبارة في المكان المخصص لها للتحقق من الدقة اللغوية والعلمية لاحظ أن (١) تمثل أقل تقييم وأن (٣) تمثل أعلى تقييم .

م	البنود	أوافق	أوافق إلي حد ما	لا أوافق	ملاحظات
١	ملائمة الاستبيان لمحاور التقييم				
٢	شمول الاستبيان لبنود التقييم				
٣	دقة صياغة عبارات الاستبيان				
٤	صلاحية الاستبيان للتطبيق				

البنود	موافق	إلى حد ما	غير موافق
١	٢	٣	٤
المحور الأول: الجانب الوظيفي			
تحقيق الإبتكار في المفروشات المنفذة .			
تناسب الشكل النهائي للمفروشات المنفذة مع الغرض الوظيفي.			
دقة تنفيذ المفروشات .			
سهولة العناية بالمفروشات المنفذة .			
مناسبة أسلوب التنفيذ مع نوع المنتج .			
المحور الثاني: الجانب الجمالي			
مستوى التجديد في المفروشات المنفذة			
توافق المفروشات المنفذة مع الذوق الشائع والعام			
تحقيق القيمة الجمالية للمفروشات المنفذة .			
التميز والتفرد في المفروشات المنفذة .			
تأثير نوع الخيط على المظهر الجمالي للمفروشات المنفذة .			

ملحق (٢) استبانة آراء المستهلكات في المنتجات المنفذة

م	العبارة	نعم	لا
١	هل تناسب المفروشات المنفذة الغرض الوظيفي لها ؟		
٢	هل تتوافر القيم الجمالية في المفروشات المنفذة ؟		
٣	هل هناك تناسق في المظهر العام للمفروشات المنفذة ؟		
٤	هل هناك توافق في ألوان المفروشات المنفذة ؟		
٥	هل هناك دقة في تشطيب المفروشات المنفذة ؟		
٦	هل تناسب المفروشات المنفذة المنزل الحديث ؟		
٧	هل يساير الشكل العام للمفروشات خطوط الموضة ؟		
٨	هل يتوفر الابتكار والتجديد في المفروشات المنفذة ؟		
٩	هل تناسب المفروشات الذوق العام في المجتمع ؟		
١٠	هل يناسب نوع الخيط المستخدم المفروشات المنفذة ؟		

ملحق رقم (٣) أسماء السادة المحكمين

الاسم	الوظيفة
ا.د/ مدحت محمد مرسي	أستاذ الملابس والنسيج - كلية الاقتصاد المنزلي - جامعة المنوفية .
ا.د/ سمر على أحمد	أستاذ الملابس والنسيج - كلية الاقتصاد المنزلي - جامعة حلوان .
ا.د/ سامية محمد الطويشي	أستاذ النسيج - كلية الاقتصاد المنزلي - جامعة حلوان .
ا.م.د/ آمال أحمد	أستاذ الملابس والنسيج المساعد بقسم الاقتصاد المنزلي ، كلية التربية النوعية ، جامعة الزقازيق .
ا.م.د/ وسام مصطفى	أستاذ الملابس والنسيج المساعد - كلية التربية النوعية - جامعة المنيا .
د/ أميمة رعوف	مدرس الملابس والنسيج - كلية التربية النوعية - جامعة المنيا .
د/ تقاحة موسى	مدرس الملابس والنسيج - كلية التربية النوعية - جامعة المنيا .
د/ رشا محمد نجيب	مدرس الملابس والنسيج - كلية التربية النوعية - جامعة المنوفية .
د/ رحمة اسحاق عجيب	مدرس الملابس والنسيج - كلية التربية النوعية - جامعة جنوب الوادي .