

## اتجاهات المرأة المصرية نحو اختيار مكملات الملابس وتأثيرها على صحة الجسم

### Egyptian women's attitudes towards the selection of clothing accessories and their impact on the health of the body

أ.م.د/ وسام مصطفى عبد الموجود محمد

مدرس اقتصاد منزلي شعبة ملابس ونسيج- كلية التربية

النوعية - جامعة المنيا

#### المخلص :-

يهدف هذا البحث بصفة أساسية إلى دراسة استخدام مكملات الملابس وعلاقته بالمتغيرات الديموغرافية، وإلى التعرف على الاختيار الصحيح لمكملات الملابس بالنسبة لصحة الجسم، وأيضا التعرف على اتجاهات المرأة المصرية نحو اختيار المكملات وتأثيرها على الصحة العامة للجسم.

واتبع هذا البحث المنهج الوصفي (التحليلي) **فالمنهج الوصفي** : من خلال تقديم معلومات وحقائق عن استخدام بعض أنواع من المكملات وتأثيرها على صحة الجسم وتحليل اتجاهات المرأة نحو اختيار واستخدام مكملات الملابس وتأثيرها على الصحة العامة للجسم وارتباطها بالمتغيرات المستقلة من حيث ( المنشأ، محل الإقامة، المستوى التعليمي، العمل، الحالة الاجتماعية، مستوى الدخل الشهري، السن).

وتمثلت عينة البحث في عدد ( ١٥٠ ) امرأة بمحافظة المنيا وبمتغيرات مختلفة من حيث (المنشأ - محل الإقامة - المستوى التعليمي - العمل - متوسط الدخل الشهري- السن).

وقد اعتمد البحث الحالي في إجراءاته على الأدوات الآتية :-

- استمارة البيانات العامة للعينة محل البحث.
- استبيان للتعرف على مدى استخدام المرأة لمكملات الملابس.
- مقياس اتجاهات المرأة نحو اختيار مكملات الملابس وتأثيرها على الصحة العامة للجسم.

وكانت نتائج البحث على النحو التالي :-

١. التوصل إلى صحة الفرض الأول طبقا للتحليل الإحصائي لنتائج تطبيق أدوات البحث من حيث توجد فروق دالة احصائياً بين -عينة البحث- حسب المتغيرات الديموغرافية ( المنشأ، محل الإقامة، المستوى التعليمي، العمل، الحالة الاجتماعية، مستوى الدخل الشهري، السن) في استخدام مكملات الملابس.

٢. التوصل إلى صحة الفرض الثاني طبقاً للتحليل الإحصائي لنتائج تطبيق أدوات البحث من حيث توجد فروق دالة احصائياً بين - عينة البحث - حسب المتغيرات الديمغرافية ( المنشأ، محل الإقامة، المستوى التعليمي، العمل ، الحالة الاجتماعية، مستوى الدخل الشهري، السن) في الاتجاه نحو استخدام مكملات الملابس.
٣. التوصل إلى صحة الفرض الثالث طبقاً للتحليل الإحصائي لنتائج تطبيق أدوات البحث من حيث توجد علاقة ارتباطية دالة احصائياً بين استخدام المرأة عينة البحث لمكملات الملابس وعلاقته بالاتجاه نحوها في ضوء التأثيرات الصحية.
٤. التوصل إلى صحة الفرض الرابع طبقاً للتحليل الإحصائي لنتائج تطبيق أدوات البحث من حيث توجد علاقة ارتباطية دالة احصائياً بين استخدام كل من (الكعب العالي، الأساور والعقود، حزام الوسط) والاتجاه نحو استخدامهم.

#### **Abstract :-**

The purpose of this study is to study the use of clothing supplements and its relation to demographic variables, to identify the correct selection of clothing supplements for the health of the body, and also to identify the attitudes of Egyptian women towards the selection of supplements and their impact on the overall health of the body.

This research followed the analytical descriptive approach: by providing information and facts about the use of some types of supplements and their impact on the health of the body. Analytical approach: Analysis of women's attitudes towards the selection and use of clothing supplements and their impact on the overall health of the body and its relation to independent variables in terms of origin, residence, educational level, work, marital status, monthly income level, age.

The sample of the study was 150 women in Minya Governorate and different variables in terms of origin, place of residence, educational level, work, average monthly income, age.

The current research was based on the following tools:

- General data form for the sample in question.
- A questionnaire to identify the extent to which women use clothing supplements.
- Measure women's attitudes towards the selection of clothing supplements and their impact on the overall health of the body.

The results were as follows:

1. Achieving the validity of the first hypothesis according to the statistical analysis of the results of the application of the research tools in terms of statistically significant differences between the sample of the research - according to the demographic variables

- (origin, place of residence, educational level, work, marital status, monthly income level, age) Clothing Accessories.
2. Obtain the validity of the second hypothesis according to the statistical analysis of the results of the application of the research tools in terms of statistically significant differences between the research sample - by the demographic variables (origin, place of residence, educational level, work, marital status, monthly income level, age) Towards the use of clothing supplements.
  3. Achieving the validity of the third hypothesis according to the statistical analysis of the results of the application of the research tools in terms of a statistically significant correlation between the use of the sample of the study of clothing supplements and its relation to the direction in light of the health effects.
  4. Achieving the validity of the fourth hypothesis according to the statistical analysis of the results of the application of the research tools in terms of a significant correlation between the use of (high heels, bracelets and contracts, waist belt) and the trend towards their use.

## مقدمة البحث :-

تعد الاتجاهات ذات صلة وثيقة بحياة الإنسان وبأفكاره وقيمه وثقافته وسلوكه، لكل إنسان اتجاهاته الخاصة به نحو القضايا السياسية والاجتماعية والاقتصادية والنفسية والسلوكية، وهذه الاتجاهات جاءت بعد مراحل التنشئة الاجتماعية، والظروف الخاصة التي مر بها هذا الإنسان وبعد خبراته السابقة، وطبيعة المجتمع الذي نشأ فيه وغيرها من العوامل التي تسهم في تكوين الاتجاهات لدى الأفراد. ( حسين صديق - ٢٠١٢ - ص ٢٩٩ )

إن الصحة تاج على رؤوس الأصحاء فالاهتمام بها لا بد أن يكون بشكل علمي وأن نتجه دائما للبحث عن كل ما يجعلها في المستوى المرضي للفرد حتى يستطيع أن يزاول جميع أنشطة حياته بشكل ملائم، وحيث أن ظاهرة التزين والتحلي ظاهرة إنسانية انطبع بها الإنسان منذ القدم، فاحتياج الإنسان للجمال والزينة أكثر من مجرد رغبة في إتباع الموضة وإنما هو رغبة أساسية في تزيين نفسه كأسلوب للتعبير عن شخصيته ومعتقداته، وأيضا لتجميل وتزيين جسده، كما أن ثقافة المجتمع تؤثر بدورها على شكل المكملات وهذه المعتقدات المرتبطة بالمكملات إنما هي في الواقع مرتبطة بثقافة المجتمع إلى حد كبير .

وحيث أن مكملات الملابس أصبح لها دور أساسي في استكمال المظهر الملبسي للمرأة، وخاصة العاملة التي تنشأ الأناقة حيث تعطيها مزيدا من التأنق وتبرز جمال ملبسها مهما كان بسيطا وتبعدها عن الملل الناتج من استخدام نفس الملبس بشكل متكرر، فقد برع خبراء الموضة في ابتكار العديد والغريب من الأشكال والأنواع المختلفة من قطع المكملات التي تناسب المرأة في كل الأعمار. لذلك فإن الاهتمام بالاستخدام السليم والمناسب لمكملات الملابس له من الأثر النفسي والاجتماعي والاقتصادي ما يستحق العناية به.

ولا يجب أن نغفل أن هناك عاملا مهما هو انه ليس باقتناء عدد كبير من المكملات يمكن الوصول الى الأناقة وحسن المظهر، بل باختيار قطع أقل عددا ولكنها ذات ذوق جميل وذات خامة جيدة. وقد تكون أعلى سعرا نوعا ولكنها في ذات الوقت أفضل كثيرا من قطع أخرى كثيرة رخيصة الثمن لا تتضمن الذوق المطلوب. فقد تهدم قطعة من المكملات غير القيمة المظهر الملبسي وتعطي أثرا عكسيا، الأمر الذي يفقد المكمل وظيفته الحيوية وهي إضافة الجمال والأناقة وأيضا وظيفته الاقتصادية. (نادية محمود خليل - ١٩٩٩ - ص ٩ : ١٤)

## مشكلة البحث :-

تتعرض المرأة المصرية كمستهلكة من الدرجة الأولى لمكملات الملابس لمشكلة الاختيار لها وتتلخص هذه المشكلة في السؤال الذي يواجهها دائما ويسبب لها بعض الحيرة ماذا أشتري؟ ماذا أختار؟

ومن خلال ملاحظة الباحثة واستخدامها لأنواع وأشكال مختلفة من المكملات وارتداء المحيطين لها من السيدات لتلك المكملات ظهرت بعض المشكلات من ارتداء بعض أنواع المكملات، كما ظهرت من خلال الاحتكاك المباشر لاستخدام أنواع من المكملات وعن طريق البحث والدراسة في الكتب والمراجع والمواقع العلمية تعرفت على الآثار السلبية الناجمة من ارتداء بعض أنواع من المكملات وتأثيرها على الصحة العامة للجسم. ونتيجة لذلك حاولت الباحثة التعرف على اتجاهات المرأة المصرية من اختيار المكملات وتأثيرها على الصحة لمحاولة الوصول إلى توصيات لتلافي الآثار السلبية الناجمة عن اختيار واستخدام مكملات لها تأثير ضار على الصحة العامة للجسم.

### أهمية البحث :-

- ١- الاستفادة الكاملة من الأسس العلمية لمجال الصحة العامة عند اختيار مكملات الملابس.
- ٢- تشجيع البحث العلمي في مجال الملابس والنسيج نحو الربط بين مجال الملابس والصحة العامة.
- ٣- إلقاء الضوء على فئة هامة في المجتمع المصري وهو المرأة المصرية والتعرف على اختيارها للمكملات وتأثيرها على صحة الجسم.
- ٤- المساهمة في وضع توصيات لتلافي اختيار مكملات الملابس التي لها تأثير ضار على صحة الجسم.

### أهداف البحث :-

يهدف هذا البحث بصفة أساسية إلى التعرف على :-

- ١- دراسة استخدام مكملات الملابس وعلاقته بالمتغيرات الديموغرافية.
- ٢- التعرف على الاختيار الصحيح لمكملات الملابس بالنسبة لصحة الجسم.
- ٣- التعرف على اتجاهات المرأة المصرية نحو اختيار المكملات وتأثيرها على الصحة العامة للجسم.

### مصطلحات البحث :-

**الاتجاه** : يعرفه (صلاح الدين علام - ٢٠٠٠) بأنه انفعال معتدل الشدة يهيئ الفرد أو يجعله مستعداً للاستجابة المتسقة التي تدل على الموافقة (التأييد) أو عدم الموافقة (عدم التأييد) عندما يواجه موضوع الاتجاه، وكما يعرفه (عبد اللطيف خليفة - ٢٠٠٢) على أنه الحالة الوجدانية للفرد التي تتكون بناء على ما يوجد لديه من معتقدات وتصورات فيما يتعلق بموضوع ما وتدفعه هذه الحالة في معظم الأحيان إلى القيام بعدد من الاستجابات يتحدد من خلالها مدى رفض الفرد أو قبوله لهذا الموضوع.

**التعريف الإجرائي للاتجاه** : هو اتجاهات المرأة نحو اختيار مكملات الملابس وتأثيرها على صحة الجسم من خلال المعايير الثقافية والخبرات الانفعالية بالنسبة للمتغيرات الديموغرافية لديها.

مكملات الملابس : تعرفها ( هدى خضري عبد الرحيم - ٢٠١٤ ) بأنها هي الكماليات التي تضاف لتحسين وتجميل المظهر أي أنها إضافات أو قطع سواء كانت كلف أو إكسسوارات تبرز الموديل أكثر رونقاً وجمالاً متأثرة بعدة عوامل عند القيام بتصميمها من أهمها الخامات المستخدمة في إنتاج المكمل والوظيفة التي سيقوم بها والفكرة العامة لموديل المكمل <http://tech4eco.blogspot.com.eg/2014/11/blog-post.html> وأيضا هي كلمة تطلق على كل ما يقوم بجذب الأنظار إلى مكان معين تتوقف العين أمامه دون سواه، كالحلي والأزياء وأغطية الرأس والأشرطة والأحذية والتطريز والحقائب والقفازات والأحزمة <https://www.emaze.com/@AOFLLLLT>

### منهج البحث :-

يتبع هذا البحث المنهج الوصفي حيث يتم:

١. من خلال تقديم معلومات وحقائق عن استخدام بعض أنواع من المكملات وتأثيرها على صحة الجسم.
٢. عن طريق تحليل اتجاهات المرأة نحو اختيار واستخدام مكملات الملابس وتأثيرها على الصحة العامة للجسم وارتباطها بالمتغيرات المستقلة من حيث (الثقافة البيئية - محل الإقامة - المستوى التعليمي - العمل - العمر - الحالة الاجتماعية - متوسط الدخل الشهري).

### حدود البحث :-

- ١- حدود موضوعية : مكملات ملابس منفصلة (حذاء ذو الكعب العالي - حزام الوسط - الأساور والعقود).
  - ٢- حدود مكانية : تم تطبيق أداة البحث على عينة من السيدات بمحافظة المنيا ممثلة في (ريف - حضر).
  - ٣- حدود بشرية : عينة عشوائية ( ١٥٠ ) سيدة بمحافظة المنيا.
  - ٤- حدود زمانية : تم تطبيق أداة البحث خلال العام الميلادي ٢٠١٧ م.
- عينة البحث :-

تمثلت عينة البحث في عدد ( ١٥٠ ) امرأة بمحافظة المنيا وبمتغيرات مختلفة من حيث (الثقافة البيئية - محل الإقامة - المستوى التعليمي - العمل - الحالة الاجتماعية - متوسط الدخل الشهري - السن).

## إجراءات البحث :-

تسير إجراءات البحث وفقا للخطوات التالية :-

- ١- الاطلاع على الكتب والمراجع العلمية ومواقع الشبكة العنكبوتية للتعرف على تأثير استخدام بعض أنواع من المكملات على الصحة العامة للجسم.
- ٢- الإفادة من المعلومات التي تم التوصل إليها في عمل أدوات البحث وهي كالآتي :-
  - أ- استمارة البيانات العامة وتشمل معلومات عن ( المنشأ - محل الإقامة - المستوى التعليمي - العمل - الحالة الاجتماعية - الدخل الشهري - السن ).
  - ب- استبيان للتعرف على استخدام المرأة لمكملات الملابس وتكون الاستبيان من (٢١) عبارة، وقد تم تحديد ثلاثة أنواع لمكملات الملابس ( حذاء ذو الكعب العالي - حزام الوسط - الأساور والعقود ) وقسمت تلك العبارات إلى :-
    - اتجاهات ايجابية مشتملة على (٨) عبارة.
    - اتجاهات سلبية مشتملة على (١٣) عبارة.
  - ج- استخدم المقياس المتدرج من ثلاث درجات ( نعم، أحيانا، لا )، وأعطت الباحثة لكل استجابة من هذه الاستجابات الثلاثة وزنا فكانت ( ٣ - ٢ - ١ ) للعبارة الايجابية، وكذلك ( ١ - ٢ - ٣ ) للعبارة السلبية.
  - د- مقياس اتجاه المرأة نحو اختيار مكملات الملابس وتأثيرها على الصحة العامة للجسم وتم إعداد المقياس اشتمل على (٣٤) عبارة وقسمت العبارات الى :-
    - اتجاهات ايجابية مشتملة على (٢١) عبارة.
    - اتجاهات سلبية مشتملة على (١٣) عبارة
  - هـ- استخدم المقياس المتدرج من خمس درجات ( موافق جدا، موافق، إلى حد ما، معارض، معارض بشدة )، وأعطت الباحثة لكل استجابة من هذه الاستجابات الثلاثة وزنا فكانت ( ٥ - ٤ - ٣ - ٢ - ١ ) للعبارة الايجابية، وكذلك ( ١ - ٢ - ٣ - ٤ - ٥ ) للعبارة السلبية وبذلك يكون أعلى درجة للمقياس ( ١٧٠ ) درجة.
- تم عرض أدوات البحث على مجموعة من المحكمين في مجال التخصص ملابس ونسيج، مناهج وطرق تدريس للتعرف على آرائهم وتعليقاتهم وتم عمل التعديلات المطلوبة.
- تم تطبيق الصورة النهائية للأدوات على عدد ( ١٥٠ ) امرأة من مجتمع (ريف- حضر ) بمحافظة المنيا.
- تم تفريغ الاستمارات ثم إدخال البيانات وحساب الجانب الإحصائي باستخدام برنامج SPSS ثم التوصل إلى نتائج الدراسة وتفسيرها وإثبات صحة الفروض.

## الدراسات السابقة :-

أولا : دراسات تناولت مكملات الملابس للمرأة :-

١. دراسة : السيد محمد مزروع - ٢٠١٠ م : عن " المتغيرات اللونية للبقايا المعدنية وتوظيفها في فن الحلي ". تهدف الدراسة إلى التعمق في استخدام التجريب للوصول إلى مرئيات سطحية ذات قيمة لونية فيزيائية، وكذلك دراسة البقايا المعدنية وإعادة تدويرها. وكانت نتائج البحث هو العمل على القضاء على التلوث البيئي الناتج من عدم الاستفادة من البقايا المعدنية بالشكل الأمثل، وتطوير المظاهر الشكلية لمفردات الحلي.

٢. دراسة : سلوى محمد عبد النبي، وآخرون - ٢٠١٠ م : عن " برنامج مقترح لدعم الأفكار الابتكارية في تصميم وإنتاج الحلي والمكملات الفنية لتنمية المرأة السعودية ( في رحاب جامعة الملك عبد العزيز) " يهدف البحث إلى إيجاد برنامج يوفر قاعدة بيانات ومعلومات ويتم استخدامها كبنية تعليمية بكامل مكوناتها لتوفير الدعم اللازم للمرأة السعودية في مجال تصميم وإنتاج الحلي والمكملات الفنية، وتوصلت الدراسة إلى اتساع وتنوع أنماط الحلي والمكملات الفنية وضرورة اكتساب الدراسات والبيانات الفنية.

٣. دراسة : لمياء إبراهيم أحمد - ٢٠١٠ م : عن " برنامج تدريبي لتأهيل الخريجات لصناعة بعض مكملات الملابس من بقايا الأقمشة " يهدف البحث إلى الاستفادة من عوادم الملابس الجاهزة وبقايا الأقمشة والأقمشة المستعملة في صناعة بعض مكملات الملابس وبالتحديد حقائب يد نسائية.

وتوصل البحث إلى أهمية البرنامج التدريبي في تنمية الجانب المعرفي والجانب المهاري.

٤. دراسة : علياء عبد العزيز الفدا - ٢٠٠٢ م : عن دراسة الحلي التقليدية بمنطقة حائل واستنباط تصميمات حلي مبتكرة منها "تهدف هذه الدراسة إلى تسليط الضوء على أهم الحلي التقليدية النسائية في منطقة حائل كجزء من التراث الشعبي. وتوصلت الدراسة إلى أن من أهم المعادن التي استخدمها الصائغ الحائلي في صياغة الحلي.

ثانيا : دراسات تناولت الاتجاهات الملبسية:-

١. دراسة : يسري معوض عيسى أحمد - ٢٠١٠ م : عن " وعي طالبات الجامعة باختيار مكملات الملابس " الإكسسوار " المناسبة لنوعية الملابس المختلفة " : هدفت الدراسة إلى دراسة وعي طالبات كلية الاقتصاد المنزلي بجامعتي حلوان والمنوفية للشعب غير المتخصصة في الملابس باختيار مكملات الملابس " الإكسسوار " ورفع الحس الفني وتنمية الذوق الجمالي، وتوصلت النتائج إلى أنه توجد فروق ذات دلالة إحصائية بين متوسط درجات العينة (الحضر والريف) في بنود استبيان وعي طالبات الجامعة باختيار مكملات الملابس " الإكسسوار " .

٢. دراسة : أسماء فؤاد زكي محمد متولي - ٢٠٠٥ م : عن " تنمية اتجاهات طالبات الجامعة نحو استخدام مكملات الملابس المصنوعة من خامة القماش " : تهدف هذه



الدراسة إلى تنمية اتجاهات طالبات الجامعة نحو استخدام مكملات الملابس المصنوعة من خامة القماش للوصول إلى مستوى عال من الأناقة وتعرف الطالبات لأنواع مكملات الملابس المختلفة ومن أهم النتائج التي توصلت إليها الدراسة أنه توجد فروق دالة إحصائية بين اتجاهات طالبات الجامعة نحو استخدام مكملات الملابس المصنوعة من خامة القماش.

٣. دراسة : لمياء حسن على حسن - ١٩٩٧ : عن " اتجاهات المراهقين من الجنسين نحو اختيار ملابسهم وعلاقتها ببعض سماتهم الشخصية " وهدفت إلى التعرف على اختيار المراهقين من ( الذكور، والإناث ) لملابسهم وعلاقة هذا الاختيار بالاتجاهات نتيجة للمتغيرات الخاصة بسماتهم الشخصية، ومن أهم النتائج التي توصلت إليها الدراسة وجود فروق دالة إحصائية بالنسبة للاتجاه نحو الموضة لصالح الذكور والإناث في بيئة الوجه البحري والبيئة الصحراوية عن بيئة الوجه القبلي، كما أشارت النتائج إلى تفوق الإناث على الذكور في بيئة الوجه البحري.

٤. دراسة : نادية محمود خليل - ١٩٩٧ : عن " اتجاهات طالبات المرحلة الثانوية نحو استخدام مكملات الملابس وعلاقتها ببعض المتغيرات " : وهدفت الدراسة إلى التعرف على اتجاهات طالبات المرحلة الثانوية نحو استخدامهن لمكملات الملابس، وأيضاً التعرف على علاقة تلك الاتجاهات بمتغيرات نوع التعليم والتخصص والمستوى الاجتماعي، وكان من أهم النتائج أنه بالنسبة لنوع التخصص بالثانوي الصناعي ليس هناك تأثير بالنسبة لتخصص الملابس الجاهزة أو تخصص الزخرفة على اتجاهات الطالبات نحو استخدام مكملات الملابس.

٥. دراسة : سميحة على إبراهيم باشا - ١٩٩٠ : عن "الاتجاهات الملبسية للمدرسات في مرحلة التعليم الأساسي في ج.م.ع وعلاقتها ببعض المتغيرات الديموجرافية " : وتهدف الدراسة إلى التعرف على الاتجاهات الملبسية للمدرسات في مرحلة التعليم الأساسي في ج.م.ع وعلاقتها ببعض المتغيرات الديموجرافية. وتوصلت نتائج الدراسة إلى وجود فروق ذات دلالة إحصائية بين متوسطي درجات عينة المدرسات الآتسات والمدرسات المتزوجات لصالح المدرسات الآتسات نحو بعدي مكملات الملابس والتزين.

#### التعليق على الدراسات السابقة :-

من خلال العرض السابق للدراسات السابقة تبين الآتي :-

١- هناك دراسات أوضحت كيفية التجريب والتعمق في الوصول إلى أنواع مختلفة ومبتكرة من المكملات باستخدام خامات مختلفة وصياغات فنية جديدة مثل دراسة السيد محمد مزروع - ٢٠١٠ م، سلوى محمد عبد النبي، وآخرون - ٢٠١٠ م، لمياء إبراهيم أحمد - ٢٠١٠ م، علياء عبد العزيز الفدا - ٢٠٠٢ م، وهذا يفسر بأن مكملات الملابس دائماً في تطور وابتكار حتى يتسنى لكل امرأة أن تختار ما يلائمها.

٢- كما أن هناك دراسات أوضحت اتجاهات نحو استخدام المكملات لفئات مختلفة مثل دراسة يسري معوض عيسى أحمد - ٢٠١٠ م، أسماء فؤاد زكي محمد متولي - ٢٠٠٥ م، لمياء حسن على حسن - ١٩٩٧ م، نادية محمود خليل - ١٩٩٧ م، سميحة على إبراهيم باشا - ١٩٩٠ م، حيث أثبتت هذه الدراسات أن الفئات المختلفة لها اتجاهات مختلفة في اختيار واستخدام مكملات الملابس تبعاً للمتغيرات الديموغرافية.

## الإطار النظري :-

### أولاً : مكملات الملابس :

#### ١- أحذية الكعب العالي :-

إن ظاهرة التزين والتحلي ظاهرة إنسانية انطبع بها الإنسان منذ القدم فمعظم النساء عند استخدامهن لأحذية الكعب العالي فإن كل ما يهمن أنه يكمل أناقة أزيائهن ولا يضعن في الاعتبار الراحة بعد ارتدائه وبالتالي لا يدركن الأضرار الناجمة عن ارتدائه.

وحيث أن كل قدم في الجسم البشري تتكون من ٢٦ من العظام، ٣٣ مفصل، ١٠٧ من الأربطة، ١٩ عضلة، وما يقرب من ٢٠٠،٠٠٠ من النهايات العصبية والأوعية الدموية التي لا تعد ولا تحصى. فأن ارتداء الأحذية ذات الكعب العالي تضر بهذه المكونات الرئيسية

أ- أسباب ارتداء المرأة لأحذية الكعب العالي: إن ارتداء بعض النساء لأحذية الكعب العالي يهدف الحصول على المميزات التي تتعلق بالأناقة وإبراز جاذبيتها كما تحدد مواصفات الأنوثة والجمال والتي منها جعل الجسم يبدو في وضع أكثر استقامة، المساعدة في المشي بخطوات قصيرة ومنتظمة، إبراز شكل الساقين، إظهار عضلات الساق السفلي بشكل أكثر وضوحاً، إعطاء قامة أطول، تبدو القدم أصغر حجماً، كما تبدو أصابع القدمين أصغر حجماً.

ب- الأضرار الصحية لأحذية الكعب العالي: عند ارتداء الكعب العالي فإن القدمين تعاني كثيراً، فمعظم جوانب القدم توجد داخل الحذاء وعند زيادة الضغط والاحتكاك يزداد حجم إصبع الإبهام. كما أن زيادة الاحتكاك يسبب ضرر بالبشرة وحرقان وبثور وبالتالي يؤثر علي الجلد. وقد يسبب مشاكل في الأنسجة وتورم في أعصاب القدم. كما يظهر تورم في هذه المنطقة. وتتخلص الأضرار الناتجة عن كثرة ارتداء الحذاء ذو الكعب العالي في الآتي :-

١- التأثير علي وضعية التوازن: حيث تعد الأحذية ذات الكعب العالي أقل ثباتاً عن الأحذية المسطحة و تجعل الجسم كله غير مستقر.

٢- نتوء إصبع القدم: ويحدث في قاعدة إصبع القدم الكبير. ويكون مؤلم للغاية ويحدث تشوه في شكل القدم.

٣- الإصابة بالورم العصبي في أعصاب القدم: يمكن أن تؤدي أحذية الكعب العالي إلي الضغط علي أصابع القدم والتي تؤدي إلي تورم أعصاب القدم.

٤- مشاكل التواء الكاحل: يؤدي ارتداء أحذية الكعب العالي إلي زيادة خطر الإصابة بالتواء الكاحل والسقوط.

٥- مشاكل في عضلات الساق: وجدت الأبحاث أن أحذية الكعب العالي تسبب في تقلص الألياف العضلية للساق.

٦- مشاكل الركبة: عند ارتدائه لفترات طويلة يؤدي إلي الإصابة بخسونة الركبة وأمراض هشاشة العظام.

ج- طرق تفادي الضرر الناتج عن أحذية الكعب العالي: وهناك بعض اقتراحات للحد من الآثار الناجمة عن الكعب العالي:

- أن تختار المرأة حذاء ذو كعب عالي بارتفاع معتدل حوالي ٥ سم.
  - عدم ارتدائه لفترات طويلة طوال اليوم.
  - اختيار قاعدة الكعب واسعة وليس مدببة. لتقليل الحمل علي الجزء الأمامي للقدم.
  - شراء مقاس أكبر درجة من مقاس القدم.
  - التنوع في ارتداء الأحذية اليومية لتقليل الأضرار التي تتعرض لها الركبة والوركين.
- <http://www.thaqafnafsak.com/2014/09.html>

## ٢- الأحزمة :-

إن اختيار المرأة لأحزمة الوسط إنما يكون لقيمة وظيفية وجمالية كما تستخدم لتحديد خط الوسط، أو تغيير الموقع الأصلي لخط الوسط، وإخفاء خياطة خط الوسط. وأحزمة الوسط يتم تصنيعها بطرق وخامات مختلفة مثل ( الجلد - الأقمشة - الحلقات المعدنية - الحبال المجدولة - البلاستيك ) وأحياناً تكون فيها ( فصوص ملونة - سلاسل الذهبية والفضية ).

### أ - أسباب ارتداء المرأة للحزام

تختار المرأة حزام الوسط الذي يعد من أهم الإكسسوارات التي ترتديها والذي يعمل على تغيير شكل الثوب وشكل الجسم، كما يساعد على إخفاء بعض العيوب، أو إبراز الجمال، ويجب أن تراعي المرأة عند اختيار حزام الوسط الآتي :-

- اختيار لون و طبيعة الرسومات على الحزام يجب أن تتماشى مع عرض الوسط.
- ارتداء الحزام وملائمته لطبيعة الثوب المراد ارتداء الحزام عليه.
- أهمية التنسيق بين لون الحزام ولون الثياب التي يوضع عليها.

<http://tech4eco.blogspot.com/2014/11/blog-post.html>

### ب- الأضرار الصحية لارتداء حزام الوسط :-

إن ارتداء أحزمة الوسط لفترات طويلة قد يحدث تأثيراً علي شكل الأعضاء الداخلية لجسم المرأة. مثل الضغط علي الأجهزة الداخلية وتتحرك الأجهزة العليا إلي أعلى والأجهزة الأقل إلي أسفل وتلك الوضعية تضغط على البطن مما يؤدي إلي الإمساك. كما أن الضغط علي الأعضاء الداخلية يزيد من فرص حرقة المعدة حيث يحول المعدة حتى خارج الحجاب الحاجز مما يتسبب في ارتداد الحمض.

**ج- طرق تفادي الضرر الناتج عن ارتداء حزام الوسطي:**

- اختيار حجم الحزام يجب أن يتناسب مع طول الجذع.
- اختيار خامة الحزام سواء القاسية أو الناعمة واللينة بشكل مناسب للحصول على المظهر الذي تريده.
- مدى ملائمة الجزء السفلي من الجسم مع اختيار نوع الحزام من ناحية الوسع أو الضيق لإحداث التناسب بين جزئي الجسم العلوي والسفلي. .  
<http://www.thaqafnafsak.com/20151>

**٣- الأساور والعقود :-****أ- أسباب ارتداء المرأة للأساور والعقود :-**

ترتدي المرأة الأساور والعقود لإتمام المظهر الخارجي، فقيمتها المادية ليست هامة وإنما هو علاقة لونها وتصميمها بالملبس وتختار المرأة منها ما يزيد من أناقة الملبس والارتفاع بالمظهر الجمالي له.

**ب- الأضرار الصحية لارتداء الأساور والعقود :-**

- إن استخدام الإكسسوارات الغير مطلية بمادة مثل الذهب والفضة، يمكن أن يسبب ارتدائها التهابات ومشاكل جلدية وخاصة عندما يحدث تغييرا في اللون.
- عندما يتم الجمع بين الأساور مع المكملات المعدنية النحاس يمكن أن يزداد خطر الإصابة بالسمية.
- عند ارتداء سوار النحاس، فمن الشائع تهيج الجلد وكذلك تلون الجلد.
- الأساور النحاسية قد تترك البقع الزرقاء أو الخضراء على الجلد عندما ترتديه المرأة لفترات طويلة من الزمن.
- عند شراء سوار النحاس، يجب التأكد من أن المنتج الذي يتم اختياره يضمن أن يكون بنسبة ١٠٠% من النحاس مع عدم وجود شوائب.
- عند ارتداء الأساور التي يتم تصنيعها من مطاط مصنع معمليا من مواد كيميائية تسمى البوليمرات مثل البلاستيك تسبب خطورة على جلد المرأة.

<https://www.leaf.tv/articles/copper-bracelet-dangers/>

**ج- طرق تفادي الضرر الناتج عن ارتداء الأساور والعقود :-**

- محاولة ارتداء الإكسسوارات المطلية بمادة الذهب أو الفضة.
- محاولة الابتعاد عن ارتداء الإكسسوارات المصنوعة من النحاس الغير نقي.
- محاولة الابتعاد عن ارتداء الإكسسوارات المصنوعة من المعادن الثقيلة كالرصاص.
- محاولة الابتعاد عن ارتداء الإكسسوارات المصنوعة من مطاط صناعي.

**ثانيا : الاتجاه :-**

تعتبر دراسة الاتجاهات من أهم الحاجات اللازمة لتغيير السلوك الإنساني بغرض مواجهة المؤثرات التي تعمل على تكوين الاتجاهات.

**مكونات الاتجاهات :-**

إن الاتجاهات نتاج اجتماعي ثقافي من تنشئة اجتماعية وتفاعل اجتماعي وخبرات سابقة فضلاً عن الظروف التي مر بها كل فرد وطبيعة مجتمعه، وللاتجاهات مكونات ثلاثة رئيسة هي :-

- ١- **المكون العاطفي ( الانفعالي )** يعود إلى مشاعر الشخص ورغباته حول قضية اجتماعية ما.
- ٢- **المكون المعرفي** : يشير إلى المعلومات والحقائق والمعارف والأحكام والمعتقدات والقيم والآراء التي ترتبط بموضوع الاتجاه.
- ٣- **المكون السلوكي** : يتمثل في استجابة الفرد لموضوع الاتجاه بطريقة ما، قد تكون سلبية أو إيجابية.

**أنواع الاتجاهات :**

هناك عدة أنواع للاتجاهات :-

- ١- الاتجاهات الجماعية والاتجاهات الفردية.
- ٢- الاتجاهات الموجبة والاتجاهات السالبة.
- ٣- الاتجاهات القوية والاتجاهات الضعيفة.

**قياس الاتجاهات :**

ويعد قياس الاتجاهات من المسائل المهمة لدى العلماء والباحثين، وهناك طريقتان لقياس

الاتجاهات:-

١- **طريقة الملاحظة** : يمكن الحصول على معلومات لاستنتاج الاتجاهات من خلال الملاحظة المنظمة للناس في مواقف اجتماعية مرتبة خصيصاً لذلك، إلا أن هذا المدخل يستغرق كثير من الجهد والوقت ويبدو غير طبيعي في نظر الأفراد الخاضعين للملاحظة.

٢- **طريقة القياس** : تستخدم أغلب الدراسات هذه الطريقة، ولها نوعان :-

أ- قائمة الصفات.

ب- سلم الاتجاهات. ( حسين صديق - ٢٠١٢ - ص ٢٩٩ : ٣١٥ )

**فروض البحث :-**

١. توجد فروق دالة احصائياً بين -عينة البحث- حسب المتغيرات الديمغرافية ( المنشأ، محل الإقامة، المستوى التعليمي، العمل ، الحالة الاجتماعية، مستوى الدخل الشهري، السن) في استخدام مكملات الملابس.

٢. توجد فروق دالة احصائياً بين -عينة البحث- حسب المتغيرات الديمغرافية ( المنشأ، محل الإقامة، المستوى التعليمي، العمل ، الحالة الاجتماعية، مستوى الدخل الشهري، السن) في الاتجاه نحو استخدام مكملات الملابس.

٣. توجد علاقة ارتباطية دالة احصائياً بين استخدام المرأة عينة البحث لمكملات الملابس وعلاقته بالاتجاه نحوها في ضوء التأثيرات الصحية.

٤. توجد علاقة ارتباطية دالة احصائياً بين استخدام كل من (الكعب العالي، الأساور والعقود، حزام الوسط) والاتجاه نحو استخدامهم.

## متغيرات البحث :-

- ١- المتغيرات المستقلة : وتشمل ( المنشأ، محل الإقامة، المستوى التعليمي، العمل ، الحالة الاجتماعية، مستوى الدخل الشهري، السن).
- ٢- المتغيرات التابعة : اتجاهات المرأة نحو اختيار واستخدام مكملات الملابس وتأثيرها على الصحة العامة للجسم.

## أداة البحث :-

اعتمد البحث الحالي فى إجرائه على الآتي :-

- استمارة البيانات العامة للعينة محل البحث (إعداد الباحثة) - ملحق رقم (١).
- استبيان للتعرف على مدى استخدام المرأة لمكملات الملابس (إعداد الباحثة) - ملحق رقم (٢).
- مقياس اتجاهات المرأة نحو اختيار مكملات الملابس وتأثيرها على الصحة العامة للجسم (إعداد الباحثة) - ملحق رقم (٣).

## نتائج البحث :

## الصدق والثبات

تم التحقق من الصدق للمقياس باستخدام :-

١. صدق المحكمين : حيث تم عرض أدوات البحث أثناء مراحل الإعداد على أساتذة متخصصين فى مجالي علم النفس، الملابس والنسيج واتفقت آراؤهم جميعا على مدى صدق أدوات البحث للغرض الذي أعدت من أجله.
٢. صدق الاتساق الداخلي: تم استخدام معامل الارتباط بين محاور المقياس والدرجة الكلية وكانت كالتالي:

جدول (١) معاملات الارتباطات بين المحاور والدرجة الكلية

المتغيرات	الارتباط مع الدرجة الكلية	القيمة المعنوية	الدلالة
استخدام الكعب العالي	٠.٨٤١	٠.٠٠٠	دال عند ٠.٠٠١
استخدام الأساور والعقود	٠.٦٨٥	٠.٠٠٠	دال عند ٠.٠٠١
استخدام حزام الوسط	٠.٥٣١	٠.٠٠٠	دال عند ٠.٠٠١
الاتجاه نحو ارتداء الكعب	٠.٩٢٧	٠.٠٠٠	دال عند ٠.٠٠١
الاتجاه نحو ارتداء الأساور والعقود	٠.٨٦٨	٠.٠٠٠	دال عند ٠.٠٠١
الاتجاه نحو حزام الوسط	٠.٨٤٥	٠.٠٠٠	دال عند ٠.٠٠١

يتمتع المقياس بدرجة صدق عالية حيث بلغت معاملات الارتباط لكل المحاور بين

(٠.٥٣١ إلى ٠.٩٢٧) مما يدل على صدق وتجانس عبارات المقياس .

## ٣. الثبات

جدول (٢) معامل الثبات باستخدام معادلة الفا كرونباخ لاستمارة الاستبيان

عدد المفردات	المتوسط الحسابي	الانحراف المعياري	التباين	قيمة الفا الكلية
٥٥	١٦٨.٩٣	١٩.٢٠٨	٣٦٨.٩٤٧	٠.٨٩٩

يتضح من الجدول (٢) أن قيمة الفا كرونباخ الكلية قد بلغت (٠.٨٩٩) وهي تدل على أن أداة البحث تتمتع بدرجة ثبات عالية، ما يمكن الوثوق في نتائجها.  
ثانيا : جدول توصيف عينة البحث.

## جدول (٣)

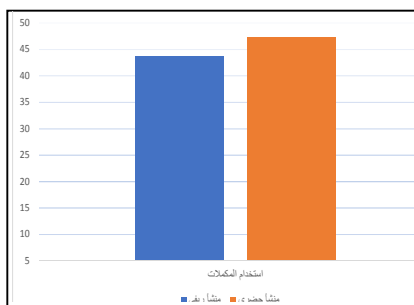
النسبة	التكرار	المتغيرات	
%١٩.٣	٢٩	منشأ ريفي	المنشأ
%٨٠.٧	١٢١	منشأ حضري	
%٢٠	٣٠	قرية	الإقامة
%٨٠	١٢٠	مدينة	
%٠.٧	١	تعليم منخفض	مستوى التعليم
%٢٢	٣٣	تعليم متوسط	
%٧٧.٣	١١٦	تعليم مرتفع	
%١٥.٣	٢٣	تعمل	العمل
%٨٤.٧	١٢٧	لا تعمل	
%١٦	٢٤	متزوجة	الحالة الاجتماعية
%٨٤	١٢٦	غير متزوجة	
%٢٨	٤٢	أقل من ١٥٠٠ جنيه	الدخل
%٦٢	٩٣	من ١٥٠٠ إلى ٣٠٠٠ جنيه	
%١٠	١٥	أعلى من ٣٠٠٠ جنيه	
%٢٠	٣٠	١٨ : ٣٠ سنة	السن
%٥٤	٨١	٣٠ : ٤٥ سنة	
%٢٦	٣٩	٤٥ : ٦٠ سنة	

## نتائج البحث :-

**الفرض الأول:** والذي ينص على أنه: توجد فروق دالة إحصائية بين -عينة البحث- حسب المتغيرات الديمغرافية ( المنشأ، محل الإقامة، المستوى التعليمي، العمل، العمر، الحالة الاجتماعية، مستوى الدخل الشهري) في استخدام مكملات الملابس. للتأكد من صحة الفرض الأول تم إجراء الأساليب الإحصائية المناسبة وتم التوصل إلى ما يلي:

جدول (٤) اختبارات لدلالة الفروق بين عينة البحث حسب المنشأ في استخدام مكملات الملابس

المتغيرات	ن	المتوسط الحسابي	الانحراف المعياري	درجة الحرية	قيمة ت	مستوى المعنوية	الدلالة
منشأ ريفي	٢٩	٤٣.٦٩	٦.١٥٩	١٤٨	٢.٨٩٢-	٠.٠٠٢	دال عند ٠.٠٠١
منشأ حضري	١٢١	٤٧.٢٩٨	٥.٤٧٥				

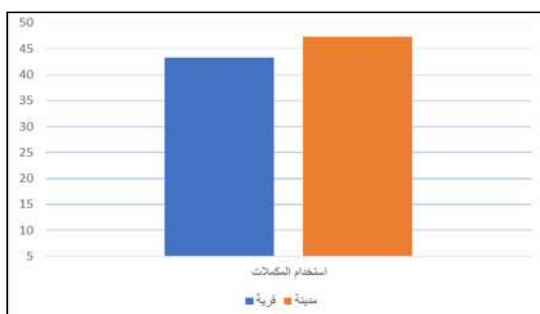


يتضح من الجدول (٤) أنه يمكن رفض الفرض الصفري وقبول الفرض البديل حيث بلغت قيمة ت (٢.٨٩٢) عند درجة حرية (١٤٨) وقيمة معنوية (٠.٠٠٢) وهي دالة إحصائياً عند مستوى ٠.٠٠١ وبالتالي يمكن القول أنه توجد فروق دالة إحصائياً بين النساء عينة البحث حسب المنشأ ريفي أو حضري في استخدام مكملات الملابس لصالح المتوسط الأفضل وهو المنشأ الحضري.

ويفسر ذلك بأن النشأة الريفية لها تأثير كبير على قلة الاهتمام باستخدام المكملات بالمقارنة بالنشأة في الحضر حيث الاهتمام الكبير بالملابس وما يناسبها من مكملات حيث أن المرأة في المنشأ الريفي تميل أحياناً إلى ارتداء الزى الشعبي المعبر عن بيئتها الريفية وهذا يقلل من استخدامها للمكملات، أما المرأة في المنشأ الحضري فهي تميل إلى تتبع الجديد في الملابس ومكملاتها.

جدول (٥) اختبارات لدلالة الفروق بين عينة البحث حسب الإقامة في استخدام مكملات الملابس

المتغيرات	ن	المتوسط الحسابي	الانحراف المعياري	درجة الحرية	قيمة ت	مستوى المعنوية	الدلالة
قرية	٣٠	٤٣.٢٦٧	٥.٩٦٥	١٤٨	٣.٤٨٢-	٠.٠٠١	دال عند ٠.٠٠١
مدينة	١٢٠	٤٧.٤٣	٥.٤٣٥				





يتضح من الجدول (٥) أنه يمكن رفض الفرض الصفري وقبول الفرض البديل حيث بلغت قيمة ت (-٣.٤٨٢) عند درجة حرية (١٤٨) وقيمة معنوية (٠.٠٠١) وهي دالة احصائياً عند مستوى ٠.٠٠١ وبالتالي يمكن القول أنه توجد فروق دالة احصائياً بين النساء عينة البحث حسب الإقامة في استخدام مكملات الملابس لصالح المتوسط الأفضل وهو المدينة. وهذا يدل على أن المرأة التي تقيم في القرية أقل استخداماً للمكملات من المرأة التي تقيم في المدينة وذلك لطبيعة الحياة بالقرية التي تختلف عن المدينة من حيث عدم الاحتياج لكثرة المكملات في الاستخدام وقلة الخروج والتنقل والاستقرار بالمنزل بالمقارنة بنمط الحياة في المدينة.

## جدول (٦)

اختبارات لدلالة الفروق بين عينة البحث حسب التعليم في استخدام مكملات الملابس

المتغيرات	ن	المتوسط الحسابي	الانحراف المعياري	درجة الحرية	قيمة ت	مستوى المعنوية	الدلالة
تعليم متوسط	٣٤	٤٤.١١٨	٥.٢٠	١٤٨	٢.٩٢٣-	٠.٠٠٤	دال عند ٠.٠١
تعليم عالي	١١٦	٤٧.٣٣	٥.٧٥				

يتضح من الجدول (٦) أنه يمكن رفض الفرض الصفري وقبول الفرض البديل حيث بلغت قيمة ت (-٢.٩٢٣) عند درجة حرية (١٤٨) وقيمة معنوية (٠.٠٠٤) وهي دالة احصائياً عند مستوى ٠.٠٠١ وبالتالي يمكن القول أنه توجد فروق دالة احصائياً بين النساء عينة البحث حسب مستوى التعليم في استخدام مكملات الملابس لصالح المتوسط الأفضل وهو مستوى التعليم العالي.

وتفسير ذلك بأن المرأة ذات التعليم العالي لديها القدرة على التواصل والاطلاع على كل ما هو يخص مجالات الملابس ومكملاتها من حيث الاستخدام مما يؤدي إلى استخدامها المتنوع والكثير لمجال مكملات الملابس.

## جدول (٧)

اختبارات لدلالة الفروق بين عينة البحث حسب العمل في استخدام مكملات الملابس

المتغيرات	ن	المتوسط الحسابي	الانحراف المعياري	درجة الحرية	قيمة ت	مستوى المعنوية	الدلالة
تعمل	٢٣	٤٤.٦٩٦	٤.٩٧٧	١٤٨	٢.٠٠٤-	٠.٠٧٥	غير دالة
لا تعمل	١٢٥	٤٧.٠٢٤	٥.٨٤٧				

يتضح من الجدول (٧) أنه يمكن قبول الفرض الصفري حيث بلغت قيمة ت (-٢.٠٠٤) عند درجة حرية (١٤٨) وقيمة معنوية (٠.٠٧٥) وهي غير دالة احصائياً. وبالتالي يمكن القول أنه لا توجد فروق دالة احصائياً بين النساء -عينة البحث- حسب العمل في استخدام مكملات الملابس.

وهذا يفسر بصفة عامة بأن المرأة سواء كانت في مجال العمل أو لا تعمل فهي تميل إلى الاهتمام بالمظهر الجمالي لملابسها بإضافة المكملات بما يناسب إظهار الجانب الجمالي في الملابس.

## جدول (٨)

اختبارات لدلالة الفروق بين عينة البحث حسب الحالة الاجتماعية في استخدام مكملات الملابس

المتغيرات	ن	المتوسط الحسابي	الانحراف المعياري	درجة الحرية	قيمة ت	مستوى المعنوية	الدلالة
متزوجة	٢٤	٤٤.٨٣	٥.١٠٥	١٤٨	١.٨٠٥-	٠.٠٨٠	غير دالة
غير متزوجة	١٢٦	٤٦.٩٤	٥.٨٤٨				

يتضح من الجدول (٨) أنه يمكن قبول الفرض الصفري حيث بلغت قيمة ت (-١.٨٠٥) عند درجة حرية (١٤٨) وقيمة معنوية (٠.٠٨٠) وهي غير دالة إحصائياً. وبالتالي يمكن القول أنه لا توجد فروق دالة إحصائياً بين النساء -عينة البحث- حسب الحالة الاجتماعية في استخدام مكملات الملابس.

وتفسير هذا أن المرأة لا تتأثر بالحالة الاجتماعية عند استخدامها للمكملات فهي لها طبيعة الاهتمام بأنوثتها ورفع مستوى الجانب الجمالي لملابسها باستخدام المكملات.

## جدول (٩)

تحليل التباين أحادي الاتجاه للتعرف على الفروق بين النساء عينة البحث حسب الدخل في استخدام مكملات الملابس

التباين	مجموع المربعات	متوسط المربعات	درجة الحرية	قيمة ف	القيمة المعنوية	الدلالة
بين المجموعات	٣٦.٧٩٦	١٨.٣٩٨	٢	٠.٥٤٩	٠.٥٧٩	غير دالة
داخل المجموعات	٤٩٢٧.٢٠٤	٣٣.٥١٨	١٤٧			
الإجمالي	٤٩٦٤.٠٠		١٤٩			

يتضح من الجدول (٩) أن قيمة ف بلغت (٠.٥٤٩) عند درجة معنوية بلغت (٢)، (١٤٧، ١٤٩) وقيمة معنوية (٠.٥٧٩) وهي قيمة غير دالة إحصائياً لذا يمكن القول أنه يمكن قبول الفرض الصفري الذي ينص على أنه لا توجد فروق بين النساء عينة البحث حسب الدخل في استخدام مكملات الملابس.

ويفسر هذا بأن الدخل لا يؤثر على استخدام المرأة للمكملات فهي تسعى إلى اكتمال مظهرها الجمالي لملابسها باستخدام المكملات، ويعتبر استخدام المكملات عنصر أساسي لها لا يمكن الاستغناء عنه.

## جدول (١٠)

تحليل التباين أحادي الاتجاه للتعرف على الفروق بين النساء عينة البحث حسب السن في استخدام مكملات الملابس

التباين	مجموع المربعات	متوسط المربعات	درجة الحرية	قيمة ف	القيمة المعنوية	الدلالة

غير دالة	٠.٢٠١	١.٦٢٢	٢	٥٣.٥٩٩	١٠٧.١٩٧	بين المجموعات
			١٤٧	٣٣.٠٣٩	٤٨٥٦.٨٠٣	داخل المجموعات
			١٤٩		٤٩٦٤.٠٠	الإجمالي

يتضح من الجدول (١٠) أن قيمة ف بلغت (١.٦٢٢) عند درجة معنوية بلغت (٢)، ١٤٧، ١٤٩) وقيمة معنوية (٠.٢٠١) وهي قيمة غير دالة إحصائياً لذا يمكن القول أنه يمكن قبول الفرض الصفري الذي ينص على أنه لا توجد فروق بين النساء عينة البحث حسب فئات السن في استخدام مكملات الملابس.

وهذا يفسر بأن المرأة في جميع مراحل عمرها تهتم باستخدام المكملات بغض النظر عن مستوى السن المنخفض أو المرتفع فهي امرأة في جميع مراحل عمرها، وتهتم بالجانب الجمالي لملابسها مهما تقدم العمر بها.

**الفرض الثاني:** والذي ينص على أنه: توجد فروق دالة إحصائياً بين -عينة البحث- حسب المتغيرات الديمغرافية (محل الإقامة، والمنشأ، والحالة الاجتماعية، والتعليم، والدخل) في الاتجاه نحو استخدام مكملات الملابس. وللتأكد من صحة الفرض الثاني تم إجراء الأساليب الإحصائية المناسبة وتم التوصل إلى ما يلي:

#### جدول (١١)

اختبار ت لدلالة الفروق بين عينة البحث حسب المنشأ في الاتجاه نحو استخدام مكملات الملابس

المتغيرات	ن	المتوسط الحسابي	الانحراف المعياري	درجة الحرية	قيمة ت	مستوى المعنوية	الدلالة
منشأ ريفي	٢٩	١١٨.٢٧٦	١٥.٩١	١٤٨	١.٥٦١-	٠.١٢٥	غير دال
منشأ حضري	١٢١	١٢٣.٣٢٥	١٤.٣٨				

يتضح من الجدول (١١) أنه يمكن قبول الفرض الصفري حيث بلغت قيمة ت (-١.٥٦١) عند درجة حرية (١٤٨) وقيمة معنوية (٠.١٢٥) وهي غير دالة إحصائياً. وبالتالي يمكن القول أنه لا توجد فروق دالة إحصائياً بين النساء عينة البحث حسب المنشأ ريفي أو حضري في الاتجاه نحو استخدام مكملات الملابس.

وهذا يفسر بأن المرأة مهما اختلف منشأها فيمكنها التعرف على المعلومات الخاصة لتأثير المكملات على صحة الجسم. وانتشار وسائل الإعلام المختلفة التي توضح هذه التأثيرات وكذلك مواقع التواصل الاجتماعي فأصبح من المتاح بشكل كبير التعرف على هذه المخاطر.

#### جدول (١٢)

اختبار ت لدلالة الفروق بين عينة البحث حسب الإقامة في الاتجاه نحو استخدام مكملات الملابس

المتغيرات	ن	المتوسط الحسابي	الانحراف المعياري	درجة الحرية	قيمة ت	مستوى المعنوية	الدلالة
قرية	٣٠	١١٥.١٣	١٦.١٣٥	١٤٨	٢.٨١٢-	٠.٠٠٨	دال عند ٠.٠١
مدينة	١٢٠	١٢٤.١٦	١٣.٩٠١				

يتضح من الجدول (١٢) أنه يمكن رفض الفرض الصفري وقبول الفرض البديل حيث بلغت قيمة ت (-٢.٨١٢) عند درجة حرية (١٤٨) وقيمة معنوية (٠.٠٠٠٨) وهي دالة إحصائياً عند مستوى ٠.٠٠١ وبالتالي يمكن القول أنه توجد فروق دالة إحصائياً بين النساء - عينة البحث- حسب الإقامة في الاتجاه نحو استخدام مكملات الملابس لصالح المتوسط الأفضل وهو المدينة.

وتفسير ذلك بأن كثرة العرض والطلب بالنسبة للمكملات في المدينة أدى إلى كثرة استخدام المرأة للمكملات عن المرأة التي تقيم في القرية وعلى هذا فهي لديها الكثير من المعلومات عن تأثير المكملات على صحة الجسم.

### جدول (١٣)

اختبارات لدلالة الفروق بين عينة البحث حسب التعليم في الاتجاه نحو مكملات الملابس

المتغيرات	ن	المتوسط الحسابي	الانحراف المعياري	درجة الحرية	قيمة ت	مستوى المعنوية	الدلالة
تعليم متوسط	٣٤	١١٤.٤٥	١٢.٠٧	١٤٨	٣.٦١٥-	٠.٠٠٠٠	دال عند ٠.٠٠١
تعليم عالي	١١٦	١٢٤.٥٨٦	١٤.٧٥				

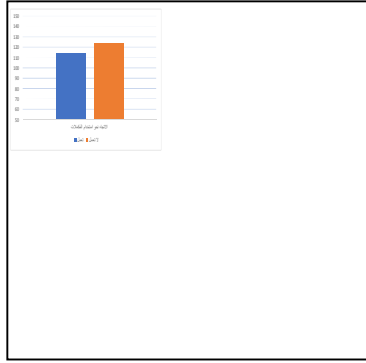
يتضح من الجدول (١٣) أنه يمكن رفض الفرض الصفري وقبول الفرض البديل حيث بلغت قيمة ت (-٣.٦١٥) عند درجة حرية (١٤٨) وقيمة معنوية (٠.٠٠٠٠) وهي دالة إحصائياً عند مستوى ٠.٠٠١ وبالتالي يمكن القول أنه توجد فروق دالة إحصائياً بين النساء عينة البحث حسب مستوى التعليم في الاتجاه نحو مكملات الملابس لصالح المتوسط الأفضل وهو مستوى التعليم العالي.

ويفسر ذلك بأن المرأة ذات التعليم العالي لديها القدرة على البحث والاطلاع عن ما يخص صحتها العامة وأيضاً مكملات الملابس من حيث التأثيرات الناجمة عن الاستخدام بعكس المرأة ذات التعليم المتوسط.

### جدول (١٤)

اختبارات لدلالة الفروق بين عينة البحث حسب العمل في استخدام مكملات الملابس

المتغيرات	ن	المتوسط الحسابي	الانحراف المعياري	درجة الحرية	قيمة ت	مستوى المعنوية	الدلالة
تعمل	٢٣	١١٤.٠٠٤	١٢.٣٥٦	١٤٨	٣.٤٢٣-	٠.٠٠٠٢	دال عند ٠.٠٠١
لا تعمل	١٢٥	١٢٣.٩٥	١٤.٦٩٢				



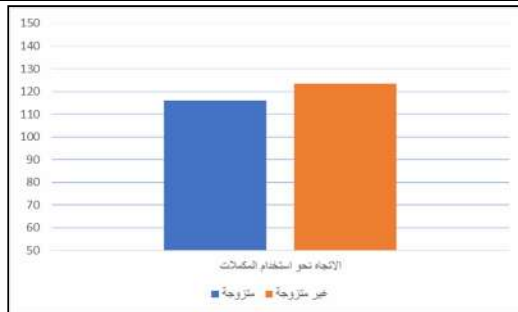
يتضح من الجدول (١٤) أنه يمكن رفض الفرض الصفري وقبول الفرض البديل حيث بلغت قيمة ت (٣.٤٢٣) عند درجة حرية (١٤٨) وقيمة معنوية (٠.٠٠٢) وهي دالة إحصائياً عند مستوى ٠.٠١ وبالتالي يمكن القول أنه توجد فروق دالة إحصائياً بين النساء عينة البحث حسب العمل في الاتجاه نحو استخدام مكملات الملابس لصالح المتوسط الأفضل وهن النساء اللواتي لا تعمل.

وهذا يفسر بأن المرأة العاملة تحتاج إلى كثرة استخدام المكملات نتيجة لخروجها للعمل مما يتطلب المزيد من شراء أنواع متعددة من المكملات منها النافع أو الضار، أما المرأة التي لا تعمل فلديها سعة من الوقت لاختيار المكملات التي تتواءم مع صحة الجسم.

جدول (١٥)

اختبارات لدلالة الفروق بين عينة البحث حسب الحالة الاجتماعية في الاتجاه نحو استخدام مكملات الملابس

المتغيرات	ن	المتوسط الحسابي	الانحراف المعياري	درجة الحرية	قيمة ت	مستوى المعنوية	الدلالة
متزوجة	٢٤	١١٥.٩٥٨	١٤.٩٦٨	١٤٨	-	٠.٠٢٠	دالة عند ٠.٠٥
غير متزوجة	١٢٦	١٢٣.٥٦٨	١٤.٤٧٥				



يتضح من الجدول (١٥) أنه يمكن رفض الفرض الصفري وقبول الفرض البديل حيث بلغت قيمة ت (-٢.٢٩٣) عند درجة حرية (١٤٨) وقيمة معنوية (٠.٠٢٠) وهي دالة إحصائياً عند مستوى ٠.٠٥ وبالتالي يمكن القول أنه توجد فروق دالة إحصائياً بين النساء

عينة البحث حسب الحالة الاجتماعية في الاتجاه نحو استخدام مكملات الملابس لصالح المتوسط الأفضل وهن النساء غير المتزوجات. وهذا يفسر بأن المرأة الغير متزوجة لديها القدرة على الاختيار والتدقيق للمكملات التي تتلاءم مع صحتها.

## جدول (١٦)

تحليل التباين أحادي الاتجاه للتعرف على الفروق بين النساء عينة البحث حسب الدخل في الاتجاه نحو استخدام مكملات الملابس

التباين	مجموع المربعات	متوسط المربعات	درجة الحرية	قيمة ف	القيمة المعنوية	الدلالة
بين المجموعات	٦٥٨.٩٠٢	٣٢٩.٤٥١	٢	١.٥٢٠	٠.٢٢٢	غير دالة
داخل المجموعات	٣١٦٤٤.٦٤٢	٢١٦.٧٤٤	١٤٧			
الإجمالي	٣٢٣٠٣.٥٤٤		١٤٩			

يتضح من الجدول (١٦) أن قيمة ف بلغت (١.٥٢٠) عند درجة معنوية بلغت (٢، ١٤٧، ١٤٩) وقيمة معنوية (٠.٢٢٢) وهي قيمة غير دالة إحصائياً لذا يمكن القول أنه يمكن قبول الفرض الصفري الذي ينص على أنه لا توجد فروق بين النساء عينة البحث حسب الدخل في الاتجاه نحو استخدام مكملات الملابس. ويفسر ذلك بأن مستوى الدخل لا يؤثر على المرأة لاتجاهاتها نحو اختيار المكملات الملائمة لها صحياً.

## جدول (١٧)

تحليل التباين أحادي الاتجاه للتعرف على الفروق بين النساء -عينة البحث- حسب السن في الاتجاه نحو استخدام مكملات الملابس

التباين	مجموع المربعات	متوسط المربعات	درجة الحرية	قيمة ف	القيمة المعنوية	الدلالة
بين المجموعات	١٩٩٨.٨١٥	٩٩٩.٤٠٧	٢	٤.٨١٥	٠.٠٠٩	دال عند
داخل المجموعات	٣٠٣٠٤.٧٢٩	٢٠٧.٥٦٧	١٤٧			
الإجمالي	٣٢٣٠٣.٥٤٤		١٤٩			

يتضح من الجدول (١٧) أن قيمة ف بلغت (٤.٨١٥) عند درجة معنوية بلغت (٢، ١٤٧، ١٤٩) وقيمة معنوية (٠.٠٠٩) وهي قيمة دالة إحصائياً عند مستوى ٠.٠٠١ لذا يمكن القول أنه يمكن رفض الفرض الصفري وقبول الفرض البديل الذي ينص على أنه توجد فروق بين النساء -عينة البحث- حسب السن في الاتجاه نحو استخدام مكملات الملابس.

وللتعرف على اتجاه الفرق تم استخدام اختبار LSD وكانت نتائجه كالتالي:

جدول (١٨)

اتجاه الفروق بين عينة البحث حسب فئات السن في الاتجاه نحو استخدام مكملات الملابس

المتغيرات	متوسط الاختلاف	القيمة المعنوية	الدلالة
من سن ١٨ : ٣٠ سنة ومن سن ٣٠ : ٤٥ سنة	-٧.٥٦١٥	٠.٠١٧	دال عند ٠.٠٥
من سن ١٨ : ٣٠ سنة ومن سن ٤٥ : ٦٠ سنة	-١٠.٧٦٥٦٩	٠.٠٠٣	دال عند ٠.٠١
من سن ٣٠ : ٤٥ سنة ومن ٤٥ : ٦٠ سنة	-٣.٢٠٤١٨	٠.٢٥٦	غير دالة

يتبين من الجدول (١٨) أنه توجد فروق دالة إحصائية عند مستوى ٠.٠٥ بين النساء من سن ١٨ : ٣٠ سنة ومن سن ٣٠ : ٤٥ سنة في الاتجاه نحو استخدام مكملات الملابس، كما توجد فروق دالة إحصائية عند مستوى ٠.٠١ بين النساء من سن ١٨ : ٣٠ سنة ومن سن ٤٥ : ٦٠ سنة، كما لا توجد فروق ذات دالة إحصائية من سن ٣٠ : ٤٥ سنة ومن ٤٥ : ٦٠ سنة.

ويفسر هذا بأن المرأة في المراحل العمرية المتقدمة تكونت لديها المعرفة الصحيحة لتأثير المكملات على صحة الجسم نتيجة لتراكم الخبرات لديها من استخدام المكملات. **الفرض الثالث:** والذي ينص على أنه : " توجد علاقة ارتباطية دالة إحصائية بين استخدام المرأة عينة البحث لمكملات الملابس وعلاقته بالاتجاه نحوها في ضوء التأثيرات الصحية." وللتأكد من مدى صحة هذا الفرض تم التوصل إلى الجدول التالي:

جدول (١٩)

معامل الارتباط بيرسون بين استخدام مكملات الملابس والاتجاه نحوها

المتغيرات	ن	المتوسط الحسابي	الانحراف المعياري	قيمة ر	مستوى المعنوية	الدلالة
الاستخدام	١٥٠	٤٦.٦٠	٥.٧٧٢	٠.٦٨٥	٠.٠٠٠٠	دال عند ٠.٠٠١
الاتجاه		١٢٢.٣٤	١٤.٧٧٤			

يتضح من الجدول (١٩) أن قيمة معامل الارتباط ر بلغت (٠.٦٨٥) عند مستوى معنوية (٠.٠٠٠٠) وهي دالة إحصائية مما يبين وجود علاقة ارتباطية طردية موجبة بدرجة قوية عند مستوى ثقة ٠.٠١ بين استخدام مكملات الملابس والاتجاه نحو استخدامها.

وإنما يدل هذا على أن استخدام المرأة للمكملات بكثرة ورغم تراكم المعرفة لديها بالآثار المترتبة على ذلك الاستخدام يفوق اهتمامها بتأثير تلك المكملات على صحة الجسم. **الفرض الرابع:** والذي ينص على أنه " توجد علاقة ارتباطية دالة إحصائية بين استخدام كل من (الكعب العالي، الأساور والعقود، حزام الوسط) والاتجاه نحو استخدامهم. وللتأكد من صحة هذا الفرض تم استخدام معامل ارتباط بيرسون وكانت النتيجة كالتالي:

## جدول (٢٠)

معامل الارتباط بيرسون لكشف العلاقة بين استخدام الكعب العالي والاتجاه نحو

المتغيرات	ن	المتوسط الحسابي	الانحراف المعياري	قيمة ر	مستوى المعنوية	الدلالة
استخدام الكعب العالي الاتجاه نحو استخدامه	١٥٠	١٥.٢٠٦٧	٣.٢٩٦	٠.٥٢٨	٠.٠٠٠٠	دال عند ٠.٠٠٠١
		٥٠.٨٤٦٧	٧.٣٧٧			

يتضح من الجدول (٢٠) أن قيمة معامل الارتباط ر بلغت (٠.٥٢٨) عند مستوى معنوية (٠.٠٠٠٠) وهي دالة إحصائياً مما يبين وجود علاقة ارتباطية طردية موجبة بدرجة متوسطة عند مستوى ثقة ٠.٠٠٠١ بين استخدام الكعب العالي والاتجاه نحو استخدامه. وتفسير هذا بأن استخدام المرأة للحذاء العالي ورغم معرفتها بأثاره المترتبة على ذلك الاستخدام يفوق اهتمامها بتأثير ارتداء الحذاء ذو الكعب العالي على صحة الجسم رغبة منها بالظهور بالمظهر الجمالي المميز.

## جدول (٢١)

معامل الارتباط بيرسون لكشف العلاقة بين استخدام الاساور والعقود والاتجاه نحوهم

المتغيرات	ن	المتوسط الحسابي	الانحراف المعياري	قيمة ر	مستوى المعنوية	الدلالة
استخدام الأساور والعقود الاتجاه نحو استخدامه	١٥٠	١٥.٢٥	١.٨٢٢	٠.٥١٠	٠.٠٠٠٠	دال عند ٠.٠٠٠١
		٤٣.٣٣	٥.١٨٧			

يتضح من الجدول (٢١) أن قيمة معامل الارتباط ر بلغت (٠.٥٢٨) عند مستوى معنوية (٠.٠٠٠٠) وهي دالة إحصائياً مما يبين وجود علاقة ارتباطية طردية موجبة بدرجة متوسطة عند مستوى ثقة ٠.٠٠٠١ بين استخدام الأساور والعقود والاتجاه نحو استخدامهم. وتفسير هذا بأن استخدام المرأة للأساور والعقود ورغم معرفتها بأثارها المترتبة على ذلك الاستخدام يفوق اهتمامها بتأثير ارتداء الأساور والعقود على صحة الجسم رغبة منها بالظهور بالمظهر الجمالي المميز.

## جدول (٢٢)

معامل الارتباط بيرسون لكشف العلاقة بين استخدام حزام الوسط والاتجاه نحوهم

المتغيرات	ن	المتوسط الحسابي	الانحراف المعياري	قيمة ر	مستوى المعنوية	الدلالة
استخدام حزام الوسط الاتجاه نحو استخدامه	١٥٠	١٦.١٤	٢.٣١	٠.٧٠٧	٠.٠٠٠٠	دال عند ٠.٠٠٠١
		٢٨.٠٦٧	٤.٠٦٨			

يتضح من الجدول (٢٢) أن قيمة معامل الارتباط ر بلغت (٠.٧٠٧) عند مستوى معنوية (٠.٠٠٠٠) وهي دالة إحصائياً مما يبين وجود علاقة ارتباطية طردية موجبة بدرجة متوسطة عند مستوى ثقة ٠.٠٠٠١ بين استخدام حزام الوسط والاتجاه نحو استخدامه.



وتفسير هذا بأن استخدام المرأة لحزام الوسط ورغم معرفتها بأثاره المترتبة على ذلك الاستخدام يفوق اهتمامها بتأثير ارتداء حزام الوسط على صحة الجسم رغبة منها بالظهور بالمظهر الجمالي المميز.

### توصيات البحث :-

- ١- اقتراح برنامج إرشادي للطرق المثلى لاختيار المرأة لمكملات الملابس الملائمة لصحة الجسم.
- ٢- حث مصممي ومنفذي مكملات الملابس على إنتاج مكملات تسمى بالمكملات الطبية لتلاءم الصحة العامة للمرأة.
- ٣- نشر الوعي الثقافي عن طريق وسائل الإعلام ( الصحف والمجلات ) وبرامج تليفزيونية نحو كيفية اختيار والاستخدام الأمثل لمكملات الملابس الآمنة بالنسبة لصحة المرأة.

## المراجع :-

## اولا : المراجع العربية

١. أسماء فؤاد زكي ( ٢٠٠٥ ) " تنمية اتجاهات طالبات الجامعة نحو استخدام مكملات الملابس المصنوعة من خامة القماش "، رسالة ماجستير ، كلية التربية النوعية ، جامعة عين شمس.
٢. السيد محمد مزروع ( ٢٠١٠ ) " المتغيرات اللونية للبقايا المعدنية وتوظيفها في فن الحلي "، بحث منشور - المؤتمر السنوي العربي الخامس (الدولي الثاني) " الاتجاهات الحديثة في تطوير الأداء المؤسسي والأكاديمي في مؤسسات التعليم النوعي في مصر والعالم العربي " - في الفترة من ١٤ - ١٥ أبريل ٢٠١٠ م ، كلية التربية النوعية، جامعة المنصورة.
٣. حسين صديق ( ٢٠١٢ ) " الاتجاهات من منظور علم الاجتماع " ، مجلة جامعة دمشق ، المجلد ٢٨ ، العدد ٣ + ٤ ، سوريا.
٤. سلوى محمد عبد النبي ( ٢٠١٠ ) " برنامج مقترح لدعم الأفكار الابتكارية في تصميم وإنتاج الحلي والمكملات الفنية لتنمية المرأة السعودية " - بحث منشور - المؤتمر السنوي العربي الخامس (الدولي الثاني) " الاتجاهات الحديثة في تطوير الأداء المؤسسي والأكاديمي في مؤسسات التعليم النوعي في مصر والعالم العربي " - في الفترة من ١٤ - ١٥ أبريل ٢٠١٠ م ، كلية التربية النوعية، جامعة المنصورة.
٥. سميحة على إبراهيم ( ١٩٩٠ ) " الاتجاهات الملابس للمدرسات في مرحلة التعليم الأساسي في ج.م.ع وعلاقتها ببعض المتغيرات الديموجرافية "، رسالة ماجستير غير منشورة ، قسم الملابس والنسيج، كلية الاقتصاد المنزلي، جامعة حلوان.
٦. صلاح الدين محمود علام ( ٢٠٠٠ ) " القياس والتقييم التربوي والنفسي ( أساسياته وتطبيقاته وتوجيهاته المعاصرة " - ط ١ ، دار الفكر العربي ، القاهرة.
٧. عبد اللطيف خليفة ( ٢٠٠٠ ) " سيكولوجية الاتجاهات (المفهوم - القياس - التغير ) " ، دار غريب للطباعة والنشر والتوزيع ، القاهرة.
٨. علياء عبد العزيز الفدا ( ٢٠٠٢ ) " دراسة الحلي التقليدية بمنطقة حائل واستنباط تصميمات حلي مبتكرة منها " ، رسالة ماجستير - كلية التربية للاقتصاد المنزلي والتربية الفنية - الرياض.
٩. لمياء إبراهيم أحمد ( ٢٠١٠ ) " برنامج تدريبي لتأهيل الخريجات لصناعة بعض مكملات الملابس من بقايا الأقمشة " - بحث منشور - المؤتمر السنوي العربي الخامس (الدولي الثاني) " الاتجاهات الحديثة في تطوير الأداء المؤسسي والأكاديمي في مؤسسات التعليم النوعي في مصر والعالم العربي " - في الفترة من ١٤ - ١٥ أبريل ٢٠١٠ م ، كلية التربية النوعية، جامعة المنصورة.
١٠. لمياء حسن علي ( ١٩٩٧ ) " اتجاهات المراهقين من الجنسين نحو اختيار ملابسهم وعلاقتها ببعض سماتهم الشخصية " رسالة ماجستير غير منشورة، كلية الاقتصاد المنزلي، جامعة حلوان.
١١. نادية محمود خليل ( ١٩٩٧ ) " اتجاهات طالبات المرحلة الثانوية نحو استخدام مكملات الملابس وعلاقتها ببعض المتغيرات " ، مجلة علوم وفنون، العدد الرابع، المجلد التاسع، أكتوبر، جامعة حلوان.

١٢. نادية محمود خليل ( ١٩٩٩ ) " مكملات الملابس والإكسسوار فن الأناقة والجمال " ، دار الفكر العربي، القاهرة.

١٣. يسري معوض عيسى ( ٢٠١٠ ) " وعي طالبات الجامعة باختيار مكملات الملابس " الإكسسوار " المناسبة لنوعية الملابس المختلفة " ، مجلة بحوث التربية النوعية - العدد السادس عشر - يناير - جامعة المنصورة.

ثانيا : مواقع الشبكة العنكبوتية

١٤. هدى محمد خضر (٢٠١٤) كلية التربية النوعية - جامعة جنوب الوادي  
<http://tech4eco.blogspot.com.eg/2014/11/blog-post.html>

1. <http://www.dailymedicalinfo.com/view-article/%D8%AE%D8%B7%D9%88%D8%B1%D8%A9-%D8%A7%D9%84%D9%85%D9%84%D8%A7%D8%A8%D8%B3-%D8%A7%D9%84%D8%B6%D9%8A%D9%82%D8%A9-%D8%B9%D9%84%D9%89-%D8%A7%D9%84%D8%AD%D8%A7%D9%85%D9%84/>
2. <https://www.emaze.com/@AOFLLLLT>
3. <https://www.rjeem.com/7-%D8%A7%D8%B6%D8%B1%D8%A7%D8%B1-%D8%B5%D8%AD%D9%8A%D8%A9-%D8%B9%D9%86%D8%AF-%D8%A7%D8%B1%D8%AA%D8%AF%D8%A7%D8%A1-%D8%A7%D9%84%D9%83%D8%B9%D8%A8-%D8%A7%D9%84%D8%B9%D8%A7%D9%84%D9%8A/>
4. <http://www.thaqafnafsak.com/2014/09/%D8%A7%D8%B6%D8%B1%D8%A7%D8%B1-%D8%A7%D9%84%D9%83%D8%B9%D8%A8-%D8%A7%D9%84%D8%B9%D8%A7%D9%84%D9%8A.html>
5. <http://www.thaqafnafsak.com/2015/08/%D8%A3%D8%B6%D8%B1%D8%A7%D8%B1-%D8%AD%D8%B2%D8%A7%D9%85-%D8%A7%D9%84%D8%A8%D8%B7%D9%86-%D9%84%D9%84%D8%AA%D8%AE%D8%B3%D9%8A%D8%B3.html>

ملحق رقم ( ١ )  
مقياس اتجاهات المرأة المصرية



جامعة المنيا  
كلية التربية النوعية  
قسم الاقتصاد المنزلي

السيد الأستاذ الدكتور / .....  
تقوم الباحثة أ.م.د / وسام مصطفى عبد الموجود محمد - بكلية التربية النوعية جامعة المنيا - ببحث فى الاقتصاد المنزلي ( ملابس ونسيج ) بعنوان :-  
(اتجاهات المرأة المصرية نحو اختيار مكملات الملابس وتأثيرها على صحة الجسم).  
وقد قامت الباحثة بإعداد مقياس اتجاهات المرأة المصرية.  
والمرجو من سيادتكم التفضل بقراءة بنود المقياس وإبداء الرأي فيما ترونه من بنود.

م	بنود المقياس	موافق	موافق إلى حد ما	غير موافق
١	شمول المقياس لبنود التقييم			
٢	سلامة الصياغة اللغوية للعبارة .			
٣	صلاحية المقياس للتطبيق			

\* برجاء إضافة ما ترونه مناسباً ولم يرد ذكره فى المقياس.

ولسيادتكم جزيل الشكر،،،،،،،،،

الباحثة



## استبيان استخدام المكملات

م	البيان	نعم	أحيانا	لا
١	أستخدم الكعب العالي في الذهاب إلى العمل أو المكان التعليمي			
٢	أختار الأساور والعقود تبعا للمستوى الجمالي فقط			
٣	أرتدي حزام البطن بشكل دائم عند الخروج طوال الأسبوع			
٤	أشعر بالراحة من ارتداء الكعب العالي			
٥	أراعي عند اختيار الأساور والعقود الخامة المصنعة منها			
٦	أشتري حزام البطن المسابير للموضة			
٧	أفضل في اختيار الحذاء أن يكون ذو الكعب العالي فقط			
٨	أختار الأساور والعقود تبعا للمستوى الاقتصادي			
٩	أشتري حزام البطن الملائم للزى			
١٠	أتابع كل ما هو جديد في عالم الموضة للكعب العالي			
١١	أختار الأساور والعقود الملائمة للزى			
١٢	أشتري حزام البطن الذي يعطي شعور بالراحة عند الارتداء			
١٣	أبحث عن الحذاء المناسب اقتصاديا بغض النظر عن مستوى الكعب			
١٤	أرفض الأساور والعقود المصنعة من خامات غير أصلية			
١٥	أعتبر حزام البطن من أساسيات الارتداء في الملابس			
١٦	أبحث عن الحذاء الذي يعطي شعور بالراحة بغض النظر عن مستوى الكعب			
١٧	أرفض الأساور والعقود المصنعة من خامات رديئة			
١٨	أترك حزام البطن فور الشعور بالآلام عند ارتدائه			
١٩	أختار الحذاء الملائم لشكل ولون الزي بغض النظر عن مستوى الكعب			
٢٠	أشتري الأساور والعقود فور ظهورها في عالم الموضة			
٢١	أختار حزام البطن الذي يعجب الآخرين عند ارتدائه			

## مقياس الاتجاه

م	البنود	موافق جدا	موافق	إلى حد ما	معارض	معارض بشدة
١	الإكثار من ارتداء الكعب العالي يعمل على حدوث التغيير التشريحي والوظائفي للعمود الفقري.					
٢	ارتداء الأساور النحاس تساعد فى معالجة الروماتيزم والتهاب المفاصل.					
٣	الإكثار من شد حزام الخصر بشكل محكم يؤدي إلى ظهور زوائد جلدية.					
٤	ارتداء الكعب العالي بشكل مستمر يؤدي إلى الإصابة بعرق النسا (الم العصب الوركي).					
٥	استعمال الأساور والعقود غير المطلية بمادة قوية مثل الذهب والفضة قد تسبب التهابات ومشاكل للجلد.					
٦	ارتداء حزام الخصر الضيق لفترات طويلة يسبب الشعور بآلام فى البطن.					
٧	الإكثار من ارتداء الكعب العالي يؤدي الى آلام الظهر نتيجة تحرك مركز الثقل للأمام.					
٨	ارتداء الأساور والعقود المصنوعة من مادة رخيصة (الكادميوم) يسبب الأمراض الخطيرة.					
٩	ارتداء حزام الخصر الضيق لا يؤثر سلبيا على طريقة التنفس السليمة.					
١٠	ارتداء الكعب العالي لفترات طويلة لا يؤثر على وعي الدماغ.					
١١	ارتداء الأساور والعقود المصنعة من المطاط الصناعي (البوليمر) يؤدي إلى ظهور أعراض الحساسية التلامسية.					
١٢	ارتداء الكعب العالي يكثر من تعرض المرأة للكسور والالتواءات الناتجة عن السقوط بسبب عدم الاتزان.					
١٣	الإكثار من ارتداء الكعب العالي لا يساعد على حدوث الانزلاق الغضروفي.					

					يفضل ارتداء الكعب العالي عند المشي والذهاب والعودة للعمل يوميا.	١٤
					لايد أن تكون الأساور والعقود ملائمة للزي دون النظر للخامة المصنع منها.	١٥
					اختيار حزام الخصر يكون بناء على مدى ملائمته لمقاس الوسط.	١٦
					ارتداء الأحذية ذات الكعب العالي تجعل الجسم أقل ثباتا وغير مستقر أثناء المشي.	١٧
					لايد من استبعاد استخدام الأساور والعقود التي تؤدي إلى ظهور بقع جلدية.	١٨
					جميع الأنواع والمقاسات لأحزمة الخصر ملائمة لجميع السيدات.	١٩
					اختيار الكعب العالي للحذاء من أولويات الاختيار لارتفاع نسبة الجانب الجمالي له.	٢٠
					اختيار الأساور والعقود يتم بناء على المستوي الاقتصادي الملائم.	٢١



## تابع مقياس الاتجاه

م	البنود	موافق جدا	موافق	إلى حد ما	معارض	معارض بشدة
٢٢	يعتبر حزام البطن قطعة أساسية فى ارتداء الملابس لا يمكن الاستغناء عنها.					
٢٣	الاختيار الأمثل لمستوى الكعب للحذاء يوفر الدعم المناسب والمرونة فى الحركة.					
٢٤	اختيار الأساور والعقود لابد أن يكون من خامة صحية وملائمة للجلد.					
٢٥	عند اختيار مستوى الكعب للحذاء لابد من الجمع بين الراحة وجمال التصميم.					
٢٦	يستعد استخدام الأساور والعقود التي تؤدي الى ظهور التهابات وتورمات على الجلد.					
٢٧	يفل ترك ارتداء حزام الخصر فور الشعور بالآلام.					
٢٨	يفضل ارتداء الحذاء ذو الكعب العالي للمسافات الطويلة.					
٢٩	يتم شراء الأساور والعقود فور الإعجاب بها لأول مرة.					
٣٠	يتم اختيار حزام الخصر فور ظهور الجديد منه فى عالم الموضة.					
٣١	يفضل ارتداء الكعب العالي فى جميع الأوقات والمناسبات.					
٣٢	يراعي المفاضلة بين الأساور والعقود تبعا لنوع الخامة.					
٣٣	يراعي تفضيل الخامات الأصلية فى الأساور والعقود عند الشراء.					
٣٤	يفضل اختيار مستوى الكعب العالي الملائم لطول القامة للجسم.					

ملحق رقم (٢)  
أسماء الأساتذة المحكمين

م	اسم المحكم	التخصص
١	أ . د محمد البدرى عبد الكريم	ملابس جاهزة - فنون تطبيقية - جامعة حلوان
٢	أ . د هبه عاصم الدسوقي	ملابس ونسيج - تربية نوعية - جامعة عين شمس
٣	أ . د رشا عباس الجوهري	ملابس ونسيج - تربية نوعية - جامعة المنصورة
٤	د غادة رفعت	مناهج وطرق تدريس - تربية نوعية - جامعة عين شمس
٥	د دعاء إسماعيل جلال	مناهج وطرق تدريس - تربية نوعية - جامعة المنيا
٦	د أشرف رجب الريدي	مناهج وطرق تدريس - تربية نوعية - جامعة المنيا
٧	د سحر برعي	مناهج وطرق تدريس - تربية نوعية - جامعة المنيا
٨	د أسماء ممدوح عبد اللطيف	اقتصاد منزلي - تربية نوعية - جامعة المنيا
٩	د مروه رضا	مناهج وطرق تدريس - تربية نوعية - جامعة المنيا