

دراسة تأثير اختلاف بعض التراكيب البنائية للأقمشة المطبوعة والاستفادة بها في تنفيذ الملابس الخارجية للسيدات

أ.د/ حنان حسني يشار

أستاذ الملابس والنسيج، كلية التربية النوعية، جامعة المنوفية

أ.د/ هبه عاصم الدسوقي

أستاذ الملابس والنسيج، كلية التربية النوعية، جامعة عين شمس.

د/ منال فتحى الشاعر

مدرس الملابس والنسيج، كلية التربية النوعية، جامعة المنوفية

م.م/ بسمة عبد المنصف فايد درويش

مدرس مساعد بقسم الاقتصاد المنزلي، كلية التربية النوعية، جامعة المنوفية.

ملخص البحث:

نظراً لندرة الدراسات المتعلقة بتحقيق العلاقة بين التراكيب البنائية للأقمشة وخاصةً المطبوعة والملابس وما يتعلق بها من جودة وإقتصاديات المنتج الملابس النهائي وشيوع تلك المشكلة بنسبة كبيرة من المنتجات الملابس بالسوق المحلي، ونظراً لأن الطباعة على القماش يمتد جذورها عبر التاريخ لأنها أرخص وأسهل الوسائل وأكثرها استعمالاً للحصول على تصميم أو رسم متعدد الألوان على سطح القماش مقارنة بما يمكن الحصول عليه بالخيوط المصبوغة المنسوجة في الأقمشة، ونتيجة للتطور الكبير في صناعة الطباعة، أصبح من الممكن الآن طباعة كافة الخامات على اختلاف أنواعها للطباعة على الخامات المسطحة والمجسمة وذلك حسب صلاحية كل طريقة. ويهدف هذا البحث إلى الإسهام في معرفة أنواع التراكيب البنائية للأقمشة، واستخدام طريقة الطباعة على بعض التراكيب البنائية للأقمشة، والإستفادة من الأقمشة المطبوعة في تنفيذ الملابس الخارجية للسيدات، حيث يتطور دور الملابس بتطور حياة الفرد واختيار الفرد لملازمة تحكمه العديد من العوامل ومن أهم أنواع الملابس لدى الفرد الملابس الخارجية وأنماطها المتنوعة ونخص بالذكر البلوزة الحريري كأحد القطع الملابس الهامة لدى السيدات. لذلك اتبع البحث المنهج الوصفي لدراسة بعض التراكيب البنائية للأقمشة المطبوعة وكذلك لدراسة الأشكال المتنوعة. للملابس الخارجية للسيدات وأيضاً المنهج التجريبي في تطبيق تجربة البحث حيث تم تنفيذ البلوزة، وقياس مستوى الأداء الجمالي من حيث الملازمة وعدم الملازمة عن طريق إستمارة تقييم منتج من قبل المحكمين والمستهلكين.

Study the Effect of some Different Printed Fabric Construction and Utilize them in the Implementation of Women's Outwear

Abstract:

Due to the rarity of studies which related to achieve the relation between the fabric constructions, printed clothes, quality product, economics of the final product and the prevalence of this problem, in the local market, since printing on cloth extends its roots through history because it is cheaper and easier means and the most widely used for design or multi-color on the surface of the cloth fee compared to what can be obtained strings dyed woven fabrics, due to the large development in the printing industry, it is now possible all materials printed on different types of printing on flat materials and holograms, according to the validity of each method this research aims to contribute to the knowledge of the types of structures structural fabrics, use a printing method on some fabric constructions, benefit from the printed fabrics in the implementation of women's outwear where evolving role of clothing the evolution of the individual's life and the individual's choice of clothes is governed by many factors and the most important kinds of garments to the individual's clothing and patterns varied blouse and trousers singled out as one of the important women's outwear pieces, this research follow descriptive method to study some of the fabric constructions of printed fabrics and Women's Outwear, also experimental method to implementation of blouse, finally this research used questionnaire as a tool to measure the aesthetic of the blouse from the view point of specialists and consumers.

المقدمة ومشكلة البحث:

تتبعاً للصناعات النسيجية مكان الصدارة بين الصناعات الإستهلاكية لكونها تعتمد على خامات رئيسية تعتبر مصدراً من مصادر الثروة حيث أن مجال تصميم وتنفيذ المنسوجات والملابس جزء لا يتجزأ من التطور الإقتصادي والإجتماعي للنهوض بمستوى الدخل القومي عن طريق الأخذ بالتطور العلمي والتكنولوجي في تقنيات تصنيعية، وذلك لتحقيق عنصر المنافسة مع الأسواق العالمية. (أميرة عبد الرشيد، ٢٠٠٥ : ٦).

يعتبر التركيب البنائي النسجي أحد العوامل الرئيسية التي يعتمد عليها المصمم في التوصل الى خواص القماش المطلوب تحقيقها سواء كانت هذه الخواص طبيعية أو ميكانيكية أو جمالية حيث أنها تقوم بدور هام وفعال في تحديد جودة المنتج النهائي ومدى تناسبه لادائه الوظيفي، وتحظي خواص القماش في وقتنا الحاضر بعناية مكثفة لدى الباحثين والعاملين في مجال تطوير وتحسين الأقمشة المنتجة وذلك للإيفاء بالمتطلبات الوظيفية للأقمشة وكذلك لتحقيق عناصر المنافسة مع الأسواق العالمية وخاصة في ظل إتفاقية الجات وما يصاحبها من تحديات أمام المنتجات الملبسية المصرية. (Harley Prescott, 2002:15).

ونظراً لندرة الدراسات المتعلقة بتحقيق العلاقة بين التراكيب البنائية للأقمشة وخاصة المطبوعة والملابس وما يتعلق بها من جودة وإقتصاديات المنتج الملبسي النهائي وشيوع تلك المشكلة بنسبة كبيرة من المنتجات الملبسية بالسوق المحلي، ونظراً لأن الطباعة على القماش يمتد جذورها عبر التاريخ لأنها أرخص وأسهل الوسائل وأكثرها استعمالاً للحصول على تصميم أو رسم متعدد الألوان على سطح القماش مقارنة بما يمكن الحصول عليه بالخياط المصبوغة المنسوجة في الأقمشة، ونتيجة للتطور الكبير في صناعة الطباعة، أصبح من الممكن الآن طباعة كافة الخامات على اختلاف أنواعها باستخدام الطرق الطباعية البارزة المعدنية أو المرنة أو الغائرة أو المستوية أو المسامية أو الديقتال..... للطباعة على الخامات المسطحة والمجسمة وذلك حسب صلاحية كل طريقة. (H.ujjie,2006: 32).

وإن ما نرتديه من ملابس ما هو إلا عبارة عن تصميمات متنوعة تم تنفيذها بإتقان على أقمشة مختلفة، تنتوع ألوانها وموديلاتها تبعاً للموضة السائدة، وتحدد نوعية خيوطها درجة نعومتها وملمسها، وبناء على جودتها وقوة تحملها يتم تحديد سعرها. (سناء الغمغام، ٢٠٠٣ : ٢٩).

لذلك نتجه في هذا البحث إلى الأقمشة المطبوعة من التراكيب البنائية السادة والمبرد والأطلس لأنواع مختلفة من الأقمشة القطنية ومخلوطاتها، ومعرفة إمكانية الاستفادة منها في تنفيذ ملابس السيدات الخارجية، حيث أن الملابس تلعب دوراً مهماً في مظهر الإنسان الذي يمكن تغييره وفق رغباته من خلال التنوع في ملابسه. لذلك للملابس تأثيراً هاماً لدى الأفراد، حيث عند إنتقاء الفرد لملابسه يقع تحت تأثير مستويات مجموعة من الأفراد التي ينتمي إليها بل المجتمع كله لذلك أصبحت تصميمات الملابس تساير تغيرات المجتمع وهذا كان داعياً لدراسة الملابس الخارجية للسيدات. ويمكن صياغة مشكلة البحث في صورة التساؤل الرئيسي التالي:

ما تأثير اختلاف بعض التراكيب البنائية للأقمشة المطبوعة على النواحي الجمالية والوظيفية؟ ويتفرع من التساؤل السابق تساؤلان:

- ١- ما مناسبة بعض التراكيب البنائية للأقمشة للطباعة عليها ؟
- ٢- ما مناسبة الأقمشة المطبوعة لتنفيذ ملابس السيدات الخارجية ؟

هدف البحث: يهدف هذا البحث إلى:

- ١- الإسهام في معرفة أنواع التراكيب البنائية للأقمشة .
- ٢- استخدام طريقة الطباعة على بعض التراكيب البنائية للأقمشة.
- ٣- الاستفادة من الأقمشة المطبوعة في تنفيذ الملابس الخارجية للسيدات .

أهمية البحث: ترجع أهمية هذا البحث في:

- ١ - إبراز خواص بعض التراكيب البنائية للأقمشة (القطن ومخلوطاته- الخامات الصناعية).
- ٢- المساهمة في التعرف على تأثير الطباعة على خواص بعض التراكيب البنائية للأقمشة (القطن ومخلوطاته- الخامات الصناعية).
- ٣- إبراز جماليات الأقمشة المطبوعة في تنفيذ ملابس السيدات الخارجية .

حدود البحث:

- ١- التراكيب البنائية للأقمشة السادة (قطن مخلوط)- المبرد (قطن مخلوط)- الأطلس(الخامات الصناعية).
- ٢- طريقة الطباعة المستخدمة (الطباعة المسامية أو السيلك سكرين) .
- ٣- الملابس الخارجية للسيدات (البلوزة) .

منهج البحث: ويتبع البحث المنهج الوصفي والمنهج التجريبي. حيث:

أدوات البحث:

- إستمارة رأي المحكمين بالنسبة لتقييم منتج البلوزة للموديل الأول والثاني والثالث من حيث الملاءمة وعدم الملاءمة.
- إستمارة رأي المستهلكين بالنسبة لتقييم منتج البلوزة للموديل الأول والثاني والثالث من حيث الملاءمة وعدم الملاءمة.

فروض البحث: ويتبنى هذا البحث الفروض التالية :

- ١- توجد علاقة ذات دلالة إحصائية بين متوسطات درجات اختلاف التركيب البنائي وطريقة الطباعة.
- ٢- توجد علاقة ذات دلالة إحصائية بين درجة قبول ونجاح اختلاف التركيب البنائي للأقمشة المطبوعة ومدى تحقيق مستوى الأداء الجمالي لملابس السيدات الخارجية المنفذة.
- ٣- هناك علاقة ذات دلالة إحصائية بين درجة قبول ونجاح الملابس المنفذة ومدى تحقيقها للقيم الجمالية.

الدراسات السابقة:

هناك العديد من الدراسات السابقة في كل من مجال التركيب البنائية للأقمشة والطباعة على الأقمشة والملابس الخارجية للسيدات وهم كالتالي:

أولاً: الدراسات التي تناولت التركيب البنائية للأقمشة: دراسة أحمد سعد سالمان ٢٠٠٥م بعنوان "دراسة العلاقة بين عناصر التركيب البنائي النسيجي ومشكلة التغذية في الملابس الجاهزة وتأثيرها على جودة اقتصاديات المنتج الملبسي"، ودراسة أسمهان إسماعيل محمد النجار ٢٠٠٦م بعنوان "تأثير اختلاف بعض التركيب البنائية والتصميم على خواص الأداء الوظيفي لملابس السهرة للسيدات"، ودراسة سناء محمد عبد الوهاب شاهين ٢٠٠٨م بعنوان "تأثير بعض التركيب البنائية المختلفة على تقنية الحياكة وتصميم الملابس الخارجية للمرأة من الأقمشة ذات الإستطالة العالية"، دراسة جمال حسن محمد زيد ٢٠٠٩م بعنوان "تحديد أنسب المعايير البنائية للتركيب النسيجية للاستفادة منها في التصميم البنائي لأزياء السيدات"، ودراسة سامية عبد الخالق الغرابلي ٢٠٠٩م بعنوان "تأثير بعض عوامل التركيب البنائي لأقمشة الميكروفيبر على خواص و كفاءة أداء الحياكة"، ودراسة سوزان عادل علي ٢٠٠٩م بعنوان "تأثير بعض عوامل التركيب البنائي النسيجي لأقمشة الكريب على الخواص الوظيفية لتنفيذ ملابس

السيدات الخارجية"، ودراسة كوثر عبد الرؤوف السيسي ٢٠١٠م بعنوان "دراسة مدى تأثير اختلاف التركيب البنائي للأقمشة الوبرية على بعض العناصر الجمالية والوظيفية لتصميم الملابس المنزلية"، ودراسة نورا حسن العدوي ٢٠١٠م بعنوان "تحديد أنسب المعايير البنائية للتركيبات النسجية لتحقيق خواص الأداء الوظيفي لأقمشة المفروشات"، ودراسة فاطمة جاد محمود ٢٠١٢م بعنوان "تأثير اختلاف كل من معامل التغطية والتركيب النسجي علي الخواص الوظيفية لبعض أقمشة المفروشات"، ودراسة شيماء عواد إبراهيم ٢٠١٣م بعنوان "تعزيز القدره الوظيفيه والجماليه لاقمشه الملابس الصوفيه المخلوطه المنتجه ببعض التراكيب البنائيه والاساليب التنفيذيه المختلفه".

ثانياً: الدراسات التي تناولت الطباعة على الأقمشة: دراسة ريهام أحمد السباعي ٢٠٠٩م بعنوان "استحداث عجائن طباعية لإثراء التصميمات بالتوليف بين أساليب طباعة المنسوجات"، ودراسة فاطمة السعيد مدين ٢٠١٠م بعنوان "إمكانية الدمج بين تقنيات الطباعة اليدوية لخدمة المشروعات الصغيرة في مجال المشغولات الفنية النسجية"، ودراسة داليا كمال بسيوني ٢٠١١م بعنوان "استحداث تصميمات طباعية توافق إحتياجات طالبات الجامعة"، ودراسة دعاء عبد المنعم محمد ٢٠١١م بعنوان "تطوير دور التصميم بالقطاع الخاص وأثره في تفعيل القدرة التنافسية عالمياً لطباعة أقمشة ملابس الأطفال"، ودراسة صفاء صالح محمد ٢٠١١م بعنوان "ابتكار أسلوب أدائي للمناعة لإثراء مجال طباعة المنسوجات اليدوية"، ودراسة هبة محمد صالح ٢٠١١م بعنوان "صياغات تجريدية بأساليب السكب في الصباغة والطباعة وتطبيقاتها بالشاشة الحريرية في التربية الفنية"، ودراسة أماني محمد عبد الجواد ٢٠١٢م بعنوان "التراكب الشكلي واللوني كمدخل تشكيلي لطباعة البصمات بالشاشة الحريرية"، ودراسة إنجي زين نعمان مراد ٢٠١٢م بعنوان "الاتجاه التجريدي التعبيري القائم على اللون في تصميم طباعة أقمشة السيدات ومكملاتها بمعطيات التقنيات المستحدثة"، ودراسة سارة محمود عبد الخالق ٢٠١٢م بعنوان "دمج العناصر التشكيلية الشعبية في تكرارات الشبكات الهندسية الإسلامية لابتكار تصميمات طباعة أقمشة المفروشات".

ثالثاً : الدراسات التي تناولت الملابس الخارجية للسيدات: دراسة راندا منير الخرباوي ٢٠٠٤م بعنوان "إمكانية الإستفادة من أسلوب السوماك في إثراء القيم الجمالية والفنية لملابس السيدات ومكملاتها"، ودراسة مروة أبو بكر عبد الرازق ٢٠٠٧م بعنوان "القيم الجمالية والتشكيلية لبعض الكتابات المصرية القديمة والإفادة منها في إثراء مجال تصميم الملابس الخارجية للسيدات"، ودراسة عتاب أبو عياد ٢٠٠٨م بعنوان "استحداث الوحدات الزخرفية البيزنطية في ابتكار التصميمات للملابس الخارجية للسيدات ومكملاتها"، ودراسة رشا محمد علي مبارك ٢٠٠٩م بعنوان "إمكانية الإستفادة من التطريز بشرائط الساتان لإثراء القيم الجمالية لبعض النماذج المنفذة لملابس المحجبات ومكملاتها".

مصطلحات البحث:**١ - التراكيب البنائية Fabric Construction :**

هي عبارة عن تقاطع خيوط السداء مع خيوط اللحمة تقاطعاً منتظماً وتعتبر عن مواصفات القماش، ويشمل (التركيب النسجي، عدد خيوط السداء واللحمة في السنتيمتر، نمر الخيوط المستخدمة، كما يشمل وزن المتر المربع من القماش). (عبد المنعم صبري ورضا صالح، 1975: ٥٦).

٢ - الأقمشة المطبوعة Printing Clothes :

وهي عبارة عن القماش المطبوع بألوان مختلفة باستخدام الأسطح المحفورة، أو القوالب الخشبية، أو الشابلونات (John Gillow & Bryan Sentavre, 1999: 65).

٣ - الملابس الخارجية Outer Wear :

وتشمل كل أنواع الملابس التي ترتدى خارج المنزل أو على الملابس الداخلية، وهي تتنوع حسب الأنشطة التي تقوم بها المرأة أو الفتاة ويطلق عليها باللغة الإنجليزية Over Wear أو Outer Wear ومن أمثلتها (العباءة - التونيك - البنطلون - الجونلة - البلوزة - الفستان - الجاكيت - المعاطف.... إلخ).

(زينب عبد الحفيظ، ٢٠٠٦: ٧١)

٤ - القيم الجمالية Aesthetic Values :

فالقيم الجمالية: مصطلح يشير إلي قيم ونماذج تقاس بها الأعمال الفنية مثل العلاقات بين الأشكال والانسجامات اللونية واتزان التكوين وغيرها وهي ما يحتويه العمل الفني من سمات وعناصر جمالية تميزه عن غيره نتيجة لاستخدام الوسائل والطرق الفنية التي تبرز الناحية الجمالية. (سامي خشبة، ١٩٩٧: ١٩٠).

الإطار النظري للبحث:

التركيب البنائي Structural Composition ويعرف بالنسبة للأقمشة بأنه كل ما يخص بناء المنسوج ويشمل الخامة والتركيب النسجي والتصميم وأسلوب التنفيذ ونمرة الخيط والعدة (محمد حربي وآخرون، ٢٠٠٢ : ٢٣). إن أهم العناصر التي يتكون منها التركيب البنائي النسجي تبعاً لما أشار إليه كل من Bakers & Brielle والتي تعتمد عليها في تحقيق الخواص المطلوبة للأقمشة هي نوع ومواصفات الخامة المستخدمة، نمرة الخيط (n) والقطر (D) لكل من السداء واللحمة، عدد خيوط البوصة أو السنتيمتر في القماش لكل من السداء واللحمة، عدد برمات البوصة /المتر لخيوط السداء واللحمة للخيوط المفردة أو المزوية وكذلك أس البرم للخيوط العادية (t)، التركيب النسجي المستخدم، والتقلص أو التشنج (crimp) لخيوط السداء واللحمة. (فاطمة جاد، ٢٠١٢ : ٣١)، حيث يعتمد التركيب البنائي للأقمشة على مجموعة علاقات مشتركة بين تركيب الألياف والخيوط في بناء الأقمشة وهذه العلاقات تتميز بالتعقيد البالغ وذلك لصعوبة قياس أبعاد التركيبات بوسائل القياسات الهندسية العادية. (كوثر السيسى، ٢٠١٠ : ٢٩) .

ويعد Peirce من الرواد الأوائل الذين عملوا على تقنين المفهوم الهندسي للتركيب النسجي على قواعد هندسية بحتة وحدود انطلاق تصوره الهندسي من خلال العلاقة بين نمرة الخيوط وعداتها بالقماش وما يحدث لها من تقلصات تؤثر على اتجاهات مسارها وتأثيراً بعملية التعاشق بين الخيوط تؤدي إلى اتخاذها شكلاً مختلفاً عن الشكل الدائري. (سناء شاهين، ٢٠٠٨ : ٢٢) .

حيث يحدث له تفلطح يؤدي إلى اتخاذ شكل بيضاوي يؤثر بدوره على العلاقات الهندسية بين عناصر التركيب النسجي مما يؤدي إلى صعوبة وتعقد الحسابات الناجمة عن هذا الشكل عند استخدامه لتحليل واستنتاج العلاقات بين عناصر التركيب البنائي النسجي. (سوزان عادل، ٢٠٠٩ : ٣٧)، كما أشار (علي زلط، ٢٠٠٧ : ٥٨) بأن دراسة الخواص الطبيعية والميكانيكية للأقمشة من أهم العوامل التي تحدد كفاءة الاستخدام للمنتج النسجي ولذلك تم تقسيمها تبعاً للخواص الآتية:

- **خواص السطح** وتشمل (الملمس، مقاومة التآكل، مقاومة التوبرير، الاحتكاك، الانسداد)، و**خواص النقل** (نفاذية الهواء، نفاذية الماء، مقاومة الانفجار، توصيل الحرارة، مقاومة التخلل، كفاءة الترشيح)، و**خواص التضخم** (قوة الشد، مقاومة التجعد، الإلتواء). إلا أن

Harries حدد خواص جودة الأقمشة في أربعة نقاط خواص جمالية وتشمل (اللون، الصبغة، اللمعان، الشفافية، الإنسداد، اللمس، القوام، الفخامة)، وخواص التحمل (المتانة، مقاومة الإحتكاك، المرونة، ثبات الأبعاد)، وخواص الراحة الفسيولوجية (امتصاص الرطوبة، التوصيل الحراري، توصيل الكهرباء، الكثافة)، وخواص العناية (قابلية الرجوعية، ثبات الأبعاد، التفاعلات الكيميائية، مقاومة الحرارة، المقاومة البيولوجية، تحمل ضوء الشمس).

لذلك يلعب التركيب البنائي دوراً مهماً ومؤثراً في تحديد جودة المنتج النهائي ومدى ملاءمته لأدائه الوظيفي حيث يعتمد على مجموعة علاقات مشتركة غاية في التعقيد بين الألياف، والخيوط، والقماش بالإضافة إلى أن عمليات التجهيز النهائي تؤثر على خواص الشعيرة والخيط والقماش، بل ويمكنها أن تساعد على تحسين الخواص أثناء الاستخدام والعناية سواء كانت خواص طبيعية أو ميكانيكية أو مظهرية (إبراهيم حسن، ١٩٩٣: ٢٤). وقد أشارت العديد من الدراسات إلى العناصر الأساسية للتركيب البنائي للأقمشة فيما يلي:

- نوع ومواصفات الخامة النسجية. - التركيب النسجي المستخدم. - معامل التغطية. - نوع التجهيز المستخدم. وسنتناول بشكل عام التركيب النسجي كعنصر من عناصر التركيب البنائي في هذا البحث حيث أنه من أهم عناصر التركيب البنائي التي لها تأثير مباشر على القماش بعد الخامة فهي الكيفية التي يبني بها النسيج على النول من خلال التعاشق (تعاشق خيوط السداء الطولية Warp مع خيوط اللحمة العرضية Weft) بزواوية قائمة طبقاً لأسلوب التعاشق المتبع. (سامية الطوبشي، ١٩٩٥: ١٨).

أولاً: النسيج السادة Plain Weave :

يعتبر النسيج السادة من أهم وأبسط التراكيب النسجية إستخداماً نظراً لسرعة إنتاجه وخواصه الحيدة وقلة تكاليفه، وقد دلت الإحصائيات أن ٨٠% من الأقمشة المنسوجة تصنع بطريقة النسيج السادة وذلك لسهولة صباغته وسهولة تنظيفه وزيادة العمر الإستهلاكي لمتانتها العالية (علية عابدين وزينب الصباغ، ٢٠٠٣ : ٨٩). كما يتميز بإكساب الأقمشة الناتجة بعض الخواص الطبيعية مثل المتانة نتيجة لإندماج وتعاشق خيوط السداء واللحمة وتبادلها في الظهور والتعاشق مع بعضها بطريقة منتظمة وبزوايا ٩٠ درجة، ورغم بساطة تركيب النسيج السادة إلا أنه يمكن الحصول منه على تأثيرات مختلفة تؤثر تأثيراً مباشراً في مظهر وملمس القماش الناتج مع الغرض من الإستخدام. (عصام ظاظا وآخرون، ٢٠٠٤: ٧٤).

ويستخدم النسيج السادة في إنتاج أخف الأقمشة وزناً وأكثرها تماسكاً، وتؤدي قلة الفراغات داخل التركيب النسجي السادة إلى نفاذيته للرطوبة حيث تتوقف أيضاً على نوعية الخامة والمساميات، وبذلك يقلل من نسبة تبخير العرق الذي يفرزه الجسم باستمرار مما يسبب عدم الراحة في الإستعمال ويرجع زيادة مقاومة النسيج السادة للتآكل والتويبر إلى زيادة كثافة وتماسك الخيوط بها مما يزيد صلابة القماش عند الثني وقلة انسدالها (Scrivano,Sandy,1998:23).

ثانياً: النسيج المبرد Twill Weave :

يعتبر النسيج المبرد ثاني أنواع المنسوجات إستعمالاً، وهو يختلف في مظهره عن النسيج السادة نتيجة لطريقة بنائه وتداخل خيوط السداء واللحمة معاً، ويتميز النسيج المبرد بوجه عام بوجود تأثيرات خطوط مائلة بزوايا مختلفة الدرجات تكون واضحة جداً في بعض الأنسجة عنها في البعض الآخر (مصطفى زاهر، ١٩٩٧ : ١٨). وأبسط أنواع النسيج المبرد هو الذي يتكرر من استخدام ثلاثة خيوط من السداء مع ثلاثة خيوط من اللحمة ويسمى مبرد ٢/١ . وكذلك المبرد الذي يتكرر نسجه باستخدام أربعة خيوط من السداء مع أربعة خيوط من اللحمة ويعرف باسم مبرد ٢/٢ . ويعتبر هذان النوعان هما الأساس لجميع أنواع الأنسجة المبردة المشتقة (أمانى جودة ، ٢٠٠٧ : ٢١).

ثالثاً: النسيج الأطلس Satin weave

يعتبر النسيج الأطلس ثالث أنواع التراكيب النسيجية البسيطة بعد النسيج السادة والنسيج المبرد، وأحياناً ما يعتبر مشتقاً من النسيج المبرد، ويتميز النسيج الأطلس بوجه عام بسطح لامع نتيجة لفرقة موضع تقاطع خيوط السداء واللحمة في التصميم وقد عرف النسيج الأطلس منذ العصور القديمة واشتهر الشرق بالمنسوجات المدبجة التي نسجت بهذه الطريقة (أميرة سلامة ، ٢٠٠٥ : ٢٤). وأبسط أنواع النسيج الأطلس هو ما ينتج من إستخدام أربعة خيوط سداء وأربعة حذفات ويعرف بنسيج أطلس ٤، أما أكثر أنواع الأطلس إنتشاراً فهو نسيج خمسة أطلس ونسيج ثمانية أطلس ويمكن عمل النسيج الأطلس باستخدام أي عدد من الفتل واللحمتين ولكنه عادة ما يتراوح بين ٤٢/٥ فتلة ولحمة في التكرار الواحد (Thames&Hudson,1962:41)

ويتميز النسيج الأطلس بتقاطع خيط السداء مع خيط اللحمة مرة واحدة في كل تكرار بمعنى أن بناء النسيج الأطلس يتم بمرور خيط اللحمة فوق خيط سداء واحد وتحت عدد من

خيوط السداء في كل تكرار أو بالعكس، (عصام ظاظا و آخرون ،٢٠٠٤ : ١٠٧). أما تقاطع خيوط السداء واللحمة في النسيج الأطلس فعادة ما تكون متفرقة عن بعضها البعض تماماً مما يتسبب عنه وجود تشييفات على سطح النسيج وتختفي تقاطعات خيوط السداء واللحمة وعادة تحت هذه التشييفات فتساعد في إنعكاس الضوء على سطح النسيج وظهور اللمعة المميزة للأطلس (أسمهان النجار ،٢٠٠٦ : ٦).

طباعة المنسوجات:

هي الطريقة التي يمكن بها الحصول على نماذج أو رسومات ملونة بطريقة مختلفة على شتى أنواع الأقمشة المعروفة من قطن وصوف وحرير طبيعي وكتان أو مخاليط من هذه الألياف (أنصاف نصر وكوثر الزغبى ،٢٠٠٥ : ٤٠٥). وتعني عملية طباعة المنسوجات تحويل المنسوجات أو الخامات المختلفة ذات السطوح المتجانسة والمتباينة إلى سطوح حاملة للتأثيرات اللونية ذات التشكيلات الفنية المتنوعة لتضفي عليها قيمة جمالية (Joyce & Carol,1993:11) ويهدف فن طباعة المنسوجات إلى استنتاج تكوين أو تصميم ما وتكراره على سطح القماش للحصول على قيم جمالية ومظهر جديد للمنسوج المطبوع وتتطلب عملية التصميم لطباعة الأقمشة عند ممارستها وعي واستيعاب للناحية التكنولوجية (مارجريت شكري ، ٢٠١٠ : ٨٨).

الطباعة المسامية:

ويستخدم في هذه الطريقة شبكة حريرية مثبتة على إطار من الخشب أو المعدن وتُطلى هذه الشبكة بطلاء خاص وذلك لغلق مسامها، وبعد جفاف الطلاء تغطى بمادة حساسة للضوء، ثم يوضع الشكل المرسوم المراد طباعته على سطح شفاف منفذ للضوء، ثم تُعرض الشبكة الحريرية للضوء عبر السطح الشفاف، فينفذ الضوء من المناطق غير المرسومة، فتتصلب نظيراتها على الشبكة الحريرية (نور الدين الهادي، بدون تاريخ، ٥٩). وباستخدام بعض المذيبات العضوية المستخدمة في إزالة المناطق التي لم تتصلب، تعود الشبكة إلى سابق حالتها، ويوضع اللون المراد طباعته على هيئة سائل غليظ القوام، ثم يوزع اللون بواسطة ضاغط مطاطي يساعد على نفاذ اللون من خلال الشبكة الحريرية؛ حيث يقوم بتلوين المناطق المطلوب طباعها على مختلف الأسطح، وقد تطورت هذه الطريقة حالياً، حيث تتم الطباعة بهذه الطريقة في وقت قياسي، وبدقة متناهية، وعن طريق التحكم الإلكتروني في كل الخطوات (أحمد النجعاوي ، بدون تاريخ، ١٧٢)، وتعد الشاشة الحريرية من أساليب الطباعة اليدوية المنفردة في إمكاناتها التشكيلية وتقنياتها المتميزة

ودقة تفاصيلها والتي يصعب الحصول عليها بطرق طباعية أخرى، كما أنها تتميز بإمكانية تعدد أنواع التكرارات بواسطتها، حيث تعد وسيلة تطبيقية للحصول على قيم جمالية محكمة التقنية، ويمكن عن طريقها سواء بالتصوير الفوتوغرافي أو بالطريقة الحرة الحصول على مفردات تشكيلية متنوعة عن طريق الحذف، والإضافة، التبديل، التراكم، مما يعطى ثراً تشكيلياً للتصميمات المطبوعة، مع إمكانية طبع عدد من الألوان أو خلطها للحصول على تداخلات لونية، والحصول على مفردات تشكيلية جديدة مما يثري التصميمات المطبوعة.

مميزات الطباعة بالشاشة الحريرية:

- ١- إمكانية الطباعة على مختلف الأسطح والأشكال والمواد والأحجام والسبك، كالورق والأقمشة والكرتون والخشب والمعدن والبلاستيك والجلد والزجاج..... وغيرها.
 - ٢- إمكانية الحصول على تأثيرات وتقنيات فنية غير محدودة كالتى يمكن الحصول عليها من التظليل والرسم بالفحم والقلم الحبر والفرشاة والتلوين بالرش وغيرها.
 - ٣- إمكانية التحكم في سمك طبقة الحبر.
 - ٤- إمكانية طبع صور ملونة (متدرجة الدرجات الطلية) بأكثر من أربعة ألوان.
 - ٥- تعدد من الطرق اليدوية السريعة إذ يمكن الحصول على نتائج مباشرة بسهولة وسرعة.
 - ٦- يمكن تكيف الشاشة الحريرية للطباعة على أى هيئة مسطحة أو مستديرة.
- (أحمد فؤاد النجاوي ، ١٩٨٣ : ٤١١).

لتنفيذ تجربة البحث الحالي تمت الإجراءات التالية:

- ١- الإطلاع على الدراسات والبحوث ذات الصلة بموضوع الدراسة والتي تمثلت في دراسات وبحوث اهتمت بالتراكيب النسجية والأقمشة المطبوعة وطرق الطباعة المختلفة وملابس السيدات. وكذلك دراسات وبحوث اهتمت بتلك المجالات.
- ٢- تم اختيار أقمشة ذات تراكيب نسجية مختلفة (سادة - مبرد - أطلس).
- ٣- تمت طباعة الأقمشة بأسلوب الطباعة المسامية (سيلك سكرين).
- ٤- تم اختيار موديل البلوزة وتنفيذها.
- ٥- تصميم استمارة تقييم المنتج (البلوزة) لمعرفة رأي المحكمين بالنسبة للموديل الأول والثاني والثالث من حيث الملاءمة وعدم الملاءمة.
- ٦- عمل تحليل احصائي ورسوم بيانية توضح نتيجة الاستثمارات.



الموديل الثالث



الموديل الثاني



الموديل الأول

وصف الموديل الأول:

بلوزة طويلة بكم تم تنفيذها من قماش حرير ساتان (خامة صناعية) ذات تركيب نسجي (أطلس) وأسلوب الطباعة المنفذ الطباعة المسامية (سيلك سكرين).

وصف الموديل الثاني:

بلوزة طويلة بكم تم تنفيذها من قماش لينوة (خامة قطن مخلوط) ذات تركيب نسجي (سادة) وأسلوب الطباعة المنفذ الطباعة المسامية (سيلك سكرين).

وصف الموديل الثالث:

بلوزة طويلة بكم تم تنفيذها من قماش فيبران (خامة قطن مخلوط) ذات تركيب نسجي (مبرد) وأسلوب الطباعة المنفذ الطباعة المسامية (سيلك سكرين).

النتائج والمناقشة

تم تقييم الموديلات المنفذه من خلال عمل بطاقة لتقييم الموديلات للمحكمين وبطاقة تقييم للمستهلكين وتم ذلك عن طريق توزيع (بطاقة تقييم المنتج) على عدد (١٥) من المحكمين للتعرف على آرائهم فى هذه الموديلات وعرضهم مرة أخرى على عدد (٣١) من المستهلكين .

وكان تقييم الموديلات من خلال المحاور المختلفة والمشملة لعدة عناصر تقييم وصفى وذلك لكل عنصر من عناصر البطاقة من حيث كونه (ملائم - ملائم إلى حد ما - غير ملائم) وتم تحويل التقديرات الوصفية إلى تقديرات عددية حيث أن التقدير الوصفى ملائم يعطى له ثلاث درجات والتقدير الوصفى ملائم إلى حد ما يعطى له درجتان والتقدير الوصفى غير ملائم يعطى له درجة واحدة .

وتم تقييم آراء المحكمين عن طريق حساب المتوسطات الحسابية والتباين وإختبار النسبة المئوية لآراء المحكمين فى كل عنصر من العناصر لكل محور من المحاور على حده للموديلات المنفذه ، كما تم إستخدام تحليل التباين لبيان الإختلاف بين آراء المحكمين فى المحاور المختلفة ،كما تم تحليل البيانات إحصائياً باستخدام تحليل التباين فى إتجاه واحد (One Way ANOVA) وذلك لمعرفة معنوية الفروق بين المتوسطات للمحاور المختلفة لكل موديل ، ولكى تتم عملية التقييم الكلى لكل موديل من الموديلات المنفذة .

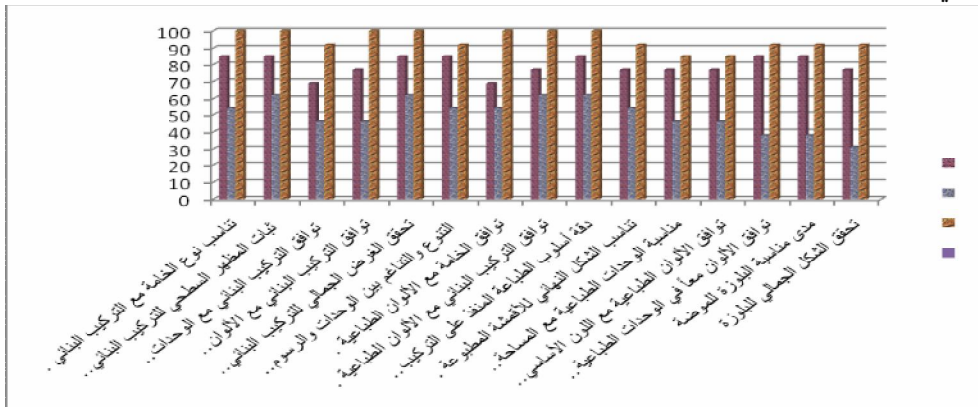
التقييم الكلى للموديلات بالنسبة للمحكمين .

أولاً: تقييم الموديلات الثلاثة من خلال المحاور المختلفة (التراكيب البنائية، الأقمشة المطبوعة، الملابس الخارجية للسيدات) من حيث كونه (ملائم).

جدول رقم (١) يوضح النسبة المئوية لإتفاق آراء المحكمين بالنسبة للموديل الأول والثاني والثالث من حيث الملاءمة

(٣)	(٢)	(١)	
المحور الأول (التركييب البنائية)			
١٠٠	٥٤	٨٥	١ تناسب نوع الخامة مع التركيب البنائي.
١٠٠	٦٢	٨٥	٢ ثبات المظهر السطحي للتركيب البنائي للأقمشة المطبوعة.
٩٢	٤٦	٦٩	٣ توافق التركيب البنائي مع الوحدات المطبوعة.
١٠٠	٤٦	٧٧	٤ توافق التركيب البنائي مع الألوان المستخدمة في الطباعة.
١٠٠	٦٢	٨٥	٥ تحقق الغرض الجمالي للتركيب البنائي لنوع الخامة المطبوعة.
المحور الثاني (الأقمشة المطبوعة)			
٩٢	٥٤	٨٥	١ التنوع والتناغم بين الوحدات والرسوم الطباعية مع الألوان المستخدمة.
١٠٠	٥٤	٦٩	٢ توافق الخامة مع الألوان الطباعية.
١٠٠	٦٢	٧٧	٣ توافق التركيب البنائي مع الألوان الطباعية.
١٠٠	٦٢	٨٥	٤ دقة أسلوب الطباعة المنفذ على التركيب البنائي لنوع الخامة المستخدم.
٩٢	٥٤	٧٧	٥ تناسب الشكل النهائي للأقمشة المطبوعة.
المحور الثالث (الملابس الخارجية للسيدات)			
٨٥	٤٦	٧٧	١ مناسبة الوحدات الطباعية مع المساحة الكلية للتصميم.
٨٥	٤٦	٧٧	٢ توافق الألوان الطباعية مع اللون الأساسي للخامة المستخدمة .
٩٢	٣٨	٨٥	٣ توافق الألوان معاً في الوحدات الطباعية المنفذة.
٩٢	٣٨	٨٥	٤ مدى مناسبة البلوزة للموضة.
٩٢	٣١	٧٧	٥ تحقق الشكل الجمالي للبلوزة.

ويتضح من الجدول السابق اتفاق آراء المحكمين على أن الموديل الثالث حاز على أكبر نسبة اتفاق في المحور الأول (التركييب البنائية) من حيث الملاءمة وكذلك في باقي المحاور حيث حصل أيضاً على أعلى نسبة في المحور الثاني (الأقمشة المطبوعة) يليه الموديل الأول في نفس المحور من حيث الملاءمة وسجلت أعلى النتائج في المحور الثالث (الملابس الخارجية للسيدات) لصالح الموديل الثالث يليه الموديل الأول ثم يأتي الموديل الثاني ليسجل أقل نسبة اتفاق لآراء المحكمين من حيث الملاءمة .

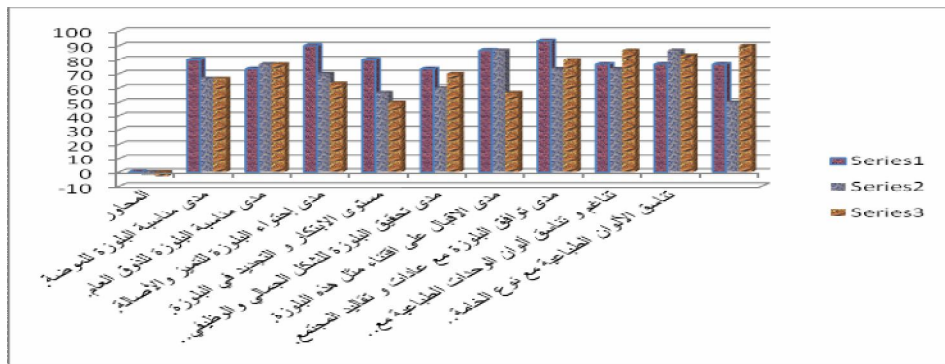


شكل رقم (١) يوضح نسب اتفاق آراء المحكمين بالمحورين الأول والثاني والثالث من حيث الملاءمة للمحاور الثلاثة

جدول رقم (٢) يوضح النسبة المئوية لإتفاق آراء المحكمين بالنسبة للموديل الأول والثاني والثالث من حيث عدم الملاءمة

(٣)	(٢)	(١)	
المحور الأول (التراكيب البنائية)			
٠	٣٨	١٥	١ تناسب نوع الخامة مع التركيب البنائي .
٠	٣٨	١٥	٢ ثبات المظهر السطحي للتركيب البنائي للأقمشة المطبوعة .
٠	٣٨	١٥	٣ توافق التركيب البنائي مع الوحدات المطبوعة .
٠	٤٦	١٥	٤ توافق التركيب البنائي مع الألوان المستخدمة في الطباعة .
٠	٣٨	١٥	٥ تحقق الغرض الجمالي للتركيب البنائي لنوع الخامة المطبوعة .
المحور الثاني (الأقمشة المطبوعة)			
٠	٣٨	١٥	١ التنوع والتناغم بين الوحدات والرسوم المطبوعة مع الألوان المستخدمة.
٠	٣٨	١٥	٢ توافق الخامة مع الألوان الطباعية .
٠	٣٨	١٥	٣ توافق التركيب البنائي مع الألوان الطباعية .
٠	٣٨	١٥	٤ دقة أسلوب الطباعة المنفذ على التركيب البنائي لنوع الخامة المستخدم.
٠	٣٨	١٥	٥ تناسب الشكل النهائي للأقمشة المطبوعة .
المحور الثالث (الملابس الخارجية للسيدات)			
٠	٣٨	١٥	١ مناسبة الوحدات الطباعية مع المساحة الكلية للتصميم .
٠	٣٨	١٥	٢ توافق الألوان الطباعية مع اللون الأساسي للخامة المستخدمة .
٠	٣٨	١٥	٣ توافق الألوان معاً في الوحدات الطباعية المنفذة .
٠	٣٨	١٥	٤ مدى مناسبة البلوزة للموضة
٠	٣٨	١٥	٥ تحقق الشكل الجمالي للبلوزة

ويتضح من الجدول السابق اتفاق آراء المحكمين على أن الموديل الثاني حاز على أكبر نسبة اتفاق في المحور الأول (التراكيب البنائية) من حيث عدم الملاءمة وكذلك في باقي المحاور حيث حصل أيضاً على أعلى نسبة في المحور الثاني (الأقمشة المطبوعة) يليه الموديل الأول في نفس المحور من حيث عدم الملاءمة وسجلت أعلى النتائج في المحور الثالث (الملابس الخارجية للسيدات) لصالح الموديل الثاني يليه الموديل الأول ثم يأتي الموديل الثالث ليسجل أقل نسبة اتفاق لآراء المحكمين من حيث عدم الملاءمة .



شكل رقم (٢) يوضح نسب اتفاق آراء المحكمين بالنسبة للموديل الأول والثاني والثالث من حيث عدم الملاءمة للمحاور الثلاثة

ومن خلال آراء المحكمين ونسبة الإتفاق على الموديلات المنفذه نجد أنها نسبة مرضية جداً مما يؤكد صدق التجربة في دراسة تأثير اختلاف بعض التراكيب البنائية للأقمشة المطبوعة والاستفادة بها في تنفيذ الملابس الخارجية للسيدات، حيث يتضح من التحليل الإحصائي للموديلات المنفذه نجاح الموديلات المنفذه في تحقيق المحاور المختلفة فنجد تميز الموديلات المنفذه ومكملاتها في ملائمتها للسيدات ونجاح الموديلات المنفذه مما يشير إلى الاستفادة من دراسة تأثير اختلاف بعض التراكيب البنائية للأقمشة المطبوعة والاستفادة بها في تنفيذ الملابس الخارجية للسيدات.

ثالثاً: نتائج استمارة تقييم المنتجات (المستهلك):

تم تقييم الموديلات المنفذه من خلال عمل بطاقة لتقييم الموديلات للمستهلكين وتم ذلك عن طريق توزيع (بطاقة تقييم المنتج) على عدد (٣١) من المستهلكين .

وكان تقييم الموديلات من خلال المحاور المختلفة والمشملة لعدة عناصر لتقييم وصفي وذلك لكل عنصر من عناصر البطاقة من حيث كونه (ملائم-ملائم إلى حد ما- غير ملائم) وتم تحويل التقديرات الوصفية إلى تقديرات عددية حيث أن التقدير الوصفي ملائم يعطى له ثلاث درجات والتقدير الوصفي ملائم إلى حد ما يعطى له درجتان والتقدير الوصفي غير ملائم يعطى له درجة واحدة .

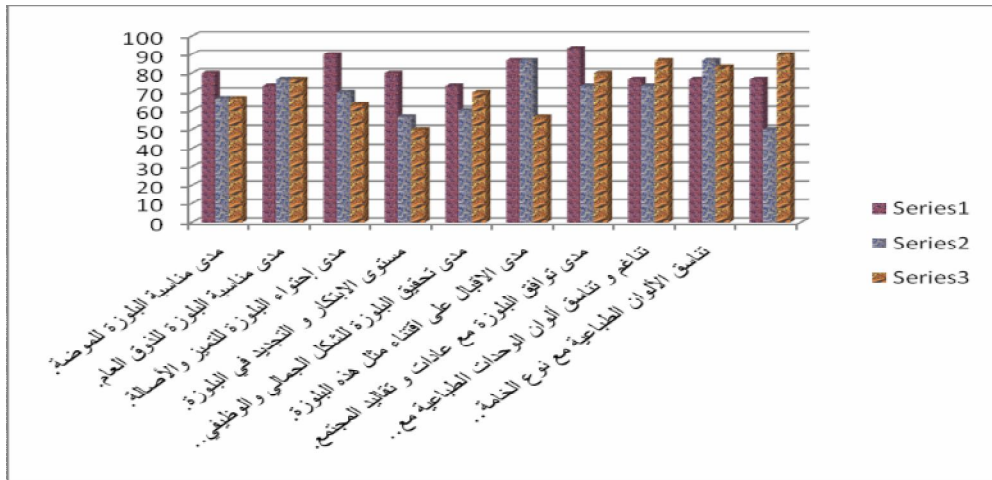
وتم تقييم آراء المستهلكين عن طريق إختبار النسبة المئوية لآراء المحكمين في كل عنصر من عناصر البطاقة للموديلات المنفذه، كما تم إستخدام تحليل التباين لبيان الإختلاف بين آراء المستهلكين في العناصر المختلفة، كما تم تحليل البيانات إحصائياً باستخدام تحليل التباين في إتجاه واحد (One Way ANOVA) وذلك لمعرفة معنوية الفروق بين المتوسطات للعناصر المختلفة لكل موديل، ولكي تتم عملية التقييم الكلي لكل موديل من الموديلات.

جدول رقم (٣) يوضح النسبة المئوية لإتفاق آراء المستهلكين بالنسبة للموديل الأول والثاني والثالث من حيث الملاءمة

المحاور		(١)	(٢)	(٣)
١	مدى مناسبة البلوزة للموضة.	٨٠,٠	٦٦,٧	٦٦,٧
٢	مدى مناسبة البلوزة للذوق العام.	٧٣,٣	٧٦,٧	٧٦,٧
٣	مدى إحتواء البلوزة للتميز والأصالة.	٩٠,٠	٧٠,٠	٦٣,٣
٤	مستوى الابتكار والتجديد في البلوزة.	٨٠,٠	٥٦,٧	٥٠,٠
٥	مدى تحقيق البلوزة للشكل الجمالي والوظيفي معاً.	٧٣,٣	٦٠,٠	٧٠,٠
٦	مدى الإقبال على اقتناء مثل هذه البلوزة.	٨٦,٧	٨٦,٧	٥٦,٧
٧	مدى توافق البلوزة مع عادات وتقاليد المجتمع.	٩٣,٣	٧٣,٣	٨٠,٠
٨	تناسق و تناسق ألوان الوحدات الطباعية مع بعضها البعض للبلوزة.	٧٦,٧	٧٣,٣	٨٦,٧
٩	تناسق الألوان الطباعية مع نوع الخامة المنفذ بها البلوزة .	٧٦,٧	٨٦,٧	٨٣,٣
١٠	تناسق الألوان الطباعية مع التركيب البنائي للخامة المنفذ منها البلوزة.	٧٦,٧	٥٠,٠	٩٠,٠

ويتضح من الجدول رقم (٣) السابق العناصر المختلفة لجميع الموديلات وترتيبها تبعاً لتحقيقها في الموديلات المنفذه طبقاً لآراء المستهلكين وأثبتت النتائج الإحصائية الآتى:

تميز الموديل الثالث في العنصر (١٠) وهذا يدل على تناسق الألوان الطباعية مع التركيب البنائي للخامة المنفذ منها البلوزة حيث حصل هذا العنصر على أعلى النسب، ويليه تناسق الألوان الطباعية مع نوع الخامة المنفذ بها البلوزة حيث العنصر (٩) والذي تميز فيه الموديل الثالث أيضاً، ويليه العنصر (٨) حيث تبين تناغم وتناسق ألوان الوحدات الطباعية مع بعضها البعض للبلوزة والذي تميز فيه الموديل الثالث، كما تميز أيضاً في العنصر رقم (٧) وهو مدى توافق البلوزة مع عادات وتقاليد المجتمع، يلي هذه العناصر مدى الاقبال على اقتناء مثل هذه البلوزة المتمثل في العنصر رقم (٦) ويفوز به الموديل الأول، ويأتي بعد ذلك مدى إحتواء البلوزة للتميز والأصالة وهو العنصر رقم (٣) وتميز فيه أيضاً الموديل الأول مدى مناسبة البلوزة للموضة ومستوى الابتكار والتجديد في البلوزة، وهما العنصران رقما (٤،١) وتميز فيه الموديل الأول بدون منافس بينما العنصر رقم (٥) وهو مدى تحقيق البلوزة للشكل الجمالي والوظيفي معاً من خلال النتائج السابقة يتضح نجاح التجربة في دراسة تأثير اختلاف بعض التراكيب البنائية للأقمشة المطبوعة والاستفادة بها في تنفيذ الملابس الخارجية للسيدات.



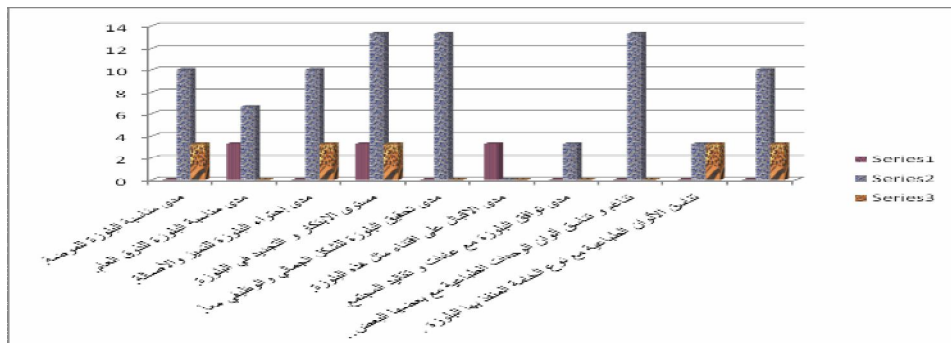
شكل رقم (٣) يوضح نسب اتفاق آراء المستهلكين بالنسبة للموديل الأول والثاني والثالث من حيث الملاءمة للمحاور الثلاثة

جدول رقم (٤) يوضح النسبة المئوية لإتفاق آراء المستهلكين بالنسبة للموديل الأول والثاني والثالث من حيث عدم الملاءمة

المحاور	(١)	(٢)	(٣)
١ مدى مناسبة البلوزة للموضة.	٠,٠	١٠,٠	٣,٣
٢ مدى مناسبة البلوزة للذوق العام.	٣,٣	٦,٧	٠,٠
٣ مدى إحتواء البلوزة للتميز والأصالة.	٠,٠	١٠,٠	٣,٣
٤ مستوى الابتكار و التجديد في البلوزة.	٣,٣	١٣,٣	٣,٣
٥ مدى تحقيق البلوزة للشكل الجمالي والوظيفي معاً.	٠,٠	١٣,٣	٠,٠
٦ مدى الإقبال على اقتناء مثل هذه البلوزة.	٣,٣	٠,٠	٠,٠
٧ مدى توافق البلوزة مع عادات و تقاليد المجتمع.	٠,٠	٣,٣	٠,٠
٨ تتاعم و تتاسق ألوان الوحدات الطباعية مع بعضها البعض للبلوزة.	٠,٠	١٣,٣	٠,٠
٩ تتاسق الألوان الطباعية مع نوع الخامة المنفذ بها البلوزة .	٠,٠	٣,٣	٣,٣
١٠ تتاسق الألوان الطباعية مع التركيب البنائي للخامة المنفذ منها البلوزة.	٠,٠	١٠,٠	٣,٣

ويتضح من الجدول رقم (٤) السابق العناصر المختلفة لجميع الموديلات وترتيبها تبعاً لتحقيقها في الموديلات المنفذة طبقاً لآراء المستهلكين وأثبتت النتائج الإحصائية الآتية:

تميز الموديل الثاني في العناصر رقم (٤،٥،٨) وهم على التوالي مستوى الابتكار والتجديد في البلوزة ومدى تحقيق البلوزة للشكل الجمالي والوظيفي معاً وتتاعم وتتاسق ألوان الوحدات الطباعية مع بعضها البعض للبلوزة حيث حصل هذا الموديل على أعلى النسب بالنسبة لتلك العناصر في عدم الملاءمة، يليه مدى مناسبة البلوزة للموضة ومدى إحتواء البلوزة للتميز والأصالة وهذان العنصران أيضاً تميز فيهم الموديل الثاني بعدم الملاءمة بينما حصل الموديل الأول على أقل نسبة في اتفاق آراء المستهلكين بالنسبة لجميع عناصر المحاور المختلفة في عدم الملاءمة يليه الموديل الثالث حيث حصل الموديل الثالث في العناصر التالية (٥،٦،٧،٨) على نسب متساوية تقريباً في عدم الملاءمة من خلال النتائج السابقة يتضح نجاح التجربة في دراسة تأثير اختلاف بعض التراكيب البنائية للأقمشة المطبوعة والاستفادة بها في تنفيذ الملابس الخارجية للسيدات.



شكل رقم (٤) يوضح نسب اتفاق آراء المستهلكين بالنسبة للموديل الأول والثاني والثالث من حيث عدم الملاءمة للمحاور الثلاثة

ملخص النتائج:**أثبتت النتائج والتحليلات الإحصائية صحة الفروض التالية:**

- ١- توجد علاقة ذات دلالة إحصائية بين متوسطات درجات اختلاف التركيب البنائي وطريقة الطباعة حيث اتفق غالبية المحكمين على أن الموديل الثالث أكثر الموديلات تحقيقاً لهذا الفرض يليه الموديل الأول وأخيراً الموديل الثاني كما هو مبين بالشكل البياني رقم (١) والذي يوضح اتفاق آراء المحكمين على المحاور المختلفة للموديلات من حيث الملاءمة .
- ٢- هناك علاقة ذات دلالة إحصائية بين درجة قبول ونجاح اختلاف التركيب البنائي للأقمشة المطبوعة ومدى تحقيق مستوى الأداء الجمالي لملابس السيدات الخارجية المنفذة، حيث اتفق غالبية المحكمين على أن الموديل الثالث أكثر الموديلات تحقيقاً لهذا الفرض يليه الموديل الأول ثم الموديل الثالث ثم الموديل الثاني.
- ٣- هناك علاقة ذات دلالة إحصائية بين درجة قبول ونجاح الملابس المنفذة ومدى تحقيقها للقيم الجمالية حيث اتفق غالبية المحكمين على أن الموديل الأول أكثر الموديلات تحقيقاً لهذا الفرض يليه الموديل الثالث وأخيراً الموديل الثاني.

ومن خلال ما سبق تتلخص نتائج الدراسة في النقاط التالية:

- ١- الإرتقاء بمستوي الموديلات المنفذة من خلال استخدام تصيمات طباعية تتماشى مع الموضة والذوق العام.
- ٢- إمكانية استخدام أنواع متنوعة ومختلفة من الأقمشة المطبوعة المبردية والأطلسية في تنفيذ ملابس السيدات الخارجية وذلك لإثراء القيم الجمالية.
- ٣- أفضل النتائج كانت للتراكيب البنائية للأقمشة المطبوعة التي تحتوي على تشييفات قليلة مثل النسيج المبرد بالنسبة لآراء المحكمين كما هو مبين بالشكل البياني رقم (١) والذي يوضح اتفاق آراء المحكمين على المحاور المختلفة للموديلات من حيث الملاءمة . بينما سجلت أفضل النتائج للتراكيب البنائية للأقمشة المطبوعة من تركيب نسجي أطلسي بالنسبة لآراء المستهلكين من الفئة المستهدفة كما هو مبين بالشكل البياني رقم (٣) والذي يوضح اتفاق آراء المستهلكين على المحاور المختلفة للموديلات من حيث الملاءمة ..

توصيات البحث:

- ١- الاهتمام بكل ما هو جديد في مجال الأقمشة المطبوعة.
- ٢- الإستفادة من التراكيب البنائية للأقمشة المطبوعة من نسيج مبردي لإثراء القيم الجمالية لملابس السيدات الشتوية .
- ٣- الإستفادة من الأقمشة المطبوعة لإثراء القيم الجمالية لملابس السهرة .
- ٤- الاهتمام بطرق العناية بالأقمشة المطبوعة بتركيباتها البنائية المتنوعة والمطبوعة بأسلوب السيلك سكرين.

أولاً: المراجع العربية:

- ١ أحمد سعد سالمان "دراسة العلاقة بين عناصر التركيب البنائي النسيجي ومشكلة التغذية في الملابس الجاهزة وتأثيرها على جودة اقتصاديات المنتج الملبسي"، رسالة دكتوراه، غير منشورة، كلية الإقتصاد المنزلي، جامعة المنوفية، ٢٠٠٥م
- ٢ أحمد فؤاد النجعاوي تكنولوجيا صباغة وطباعة وتجهيز الأنسجة القطنية والألياف الصناعية خلطاتها، منشأة المعارف، الإسكندرية، ١٩٨٣م.
- ٣ أسمهان إسماعيل النجار "تأثير اختلاف بعض التراكيب البنائية و التصميم على خواص الأداء الوظيفي لملابس السهرة للسيدات"، رسالة دكتوراه، غير منشورة، كلية الإقتصاد المنزلي، جامعة المنوفية، ٢٠٠٦م.
- ٤ أماني أحمد جودة "تأثير إختلاف بعض التراكيب النسجية لملابس السيدات على الخواص الفسيولوجية"، رسالة دكتوراه، غير منشورة، كلية الإقتصاد المنزلي، جامعة المنوفية، ٢٠٠٧م.
- ٥ أمل فاروق عوض "أساليب تعليمية مقترحة لإثراء تدريس النسيج اليدوية"، رسالة ماجستير، غير منشورة، كلية التربية الفنية، جامعة حلوان، ٢٠٠٥م.
- ٦ أميرة حلمي مطر "مقدمة في علم الجمال"، دار النهضة العربية، القاهرة، ١٩٧٩م.
- ٧ أميرة علي سلامة "إمكانية الحصول على تأثيرات نسجية وجمالية جديدة لإثراء تصميم وتنفيذ أقمشة وملابس الفتيات الشتوية باستخدام تشييفات لكل من السداء واللحمة"، رسالة ماجستير، غير منشورة، كلية الإقتصاد المنزلي، جامعة المنوفية، ٢٠٠٥م.
- ٨ إنجي زين مراد "الاتجاه التجريدي التعبيري القائم على اللون في تصميم طباعة أقمشة السيدات ومكملاتها بمعطيات التقنيات المستحدثة"، رسالة ماجستير غير منشورة، كلية الفنون التطبيقية، جامعة حلوان، ٢٠١٢م.
- ٩ إنجي صبري عبد القوي "إمكانية الإستفادة من مهارات التصميم والتطريز والكروشي لطلاب الإقتصاد المنزلي لإضافة للمسة الجمالية للمنتجات الملبسية"، رسالة ماجستير غير منشورة، كلية الإقتصاد المنزلي، جامعة المنوفية، ٢٠٠٦م.

- ١٠ حنان على محمود "تأثير بعض عمليات العناية على كفاءة الأداء الوظيفي لبعض المنتجات النسجية القطنية"، رسالة ماجستير، كلية الفنون التطبيقية، جامعة حلوان، ٢٠٠٢م.
- ١١ جمال حسن زيد "تحديد أنسب المعايير البنائية للتراكيب النسجية للاستفادة منها في التصميم البنائي لأزياء السيدات"، رسالة دكتوراه غير منشورة، كلية التربية النوعية، جامعة المنصورة، ٢٠٠٩م.
- ١٢ داليا كمال بسيوني "إستحداث تصميمات طباعية توافق إحتياجات طالبات الجامعة"، رسالة ماجستير غير منشورة، كلية الفنون التطبيقية، جامعة حلوان، ٢٠١١م.
- ١٣ دعاء عبد المنعم محمد "تطوير دور التصميم بالقطاع الخاص وأثره في تفعيل القدرة التنافسية عالميا لطباعة أقمشة ملابس الأطفال"، رسالة دكتوراه غير منشورة، كلية الفنون التطبيقية، جامعة حلوان، ٢٠١١م.
- ١٤ دعاء محمد الدالي "الاستفادة من التطريز اليدوي في دعم واثراء ملابس التريكو الآلي وقياس الاداء الجمالي والوظيفي للمنتجات المنفذة"، رسالة دكتوراه غير منشورة، كلية التربية النوعية، جامعة المنوفية، ٢٠١٣م.
- ١٥ رندا منير الخرباوي "إمكانية الاستفادة من أسلوب السوماك في إثراء القيم الجمالية والفنية لملابس السيدات ومكملاتها"، رسالة ماجستير، كلية الإقتصاد المنزلي، جامعة المنوفية، ٢٠٠٤م.
- ١٦ ريهام أحمد السباعي "استحداث عجائن طباعية لإثراء التصميمات بالتوليف بين أساليب طباعة المنسوجات"، رسالة دكتوراه، كلية التربية النوعية، التربية الفنية، جامعة المنصورة، ٢٠٠٩م.
- ١٧ سارة محمود عبد الخالق "دمج العناصر التشكيلية الشعبية في تكرارات الشبكات الهندسية الإسلامية لابنتكار تصميمات طباعة أقمشة المفروشات"، رسالة ماجستير غير منشورة، كلية الفنون التطبيقية، جامعة حلوان، ٢٠١٢م.
- ١٨ سامي خشبة "مصطلحات فكرية" الهيئة المصرية العامة للكتاب، القاهرة، ١٩٩٧م.
- ١٩ سامية عبد الخالق الغرابلي "تأثير بعض عوامل التركيب البنائي لأقمشة الميكروفينر على خواص وكفاءة أداء الحياكة"، رسالة ماجستير، غير منشورة، كلية الإقتصاد المنزلي، جامعة المنوفية، ٢٠٠٩م.

- ٢٠ سناء محمد عبد الوهاب شاهين "تأثير بعض التراكيب البنائية المختلفة على تقنية الحياكة وتصميم الملابس الخارجية للمرأة من الأقمشة ذات الإستطالة العالية"، رسالة دكتوراه، كلية الإقتصاد المنزلي، جامعة المنوفية، ٢٠٠٨م.
- ٢١ سوزان عادل عبد الرحيم علي "تأثير بعض عوامل التركيب البنائي النسجي لأقمشة الكريب على الخواص الوظيفية لتنفيذ ملابس السيدات الخارجية"، رسالة ماجستير، غير منشورة، كلية الإقتصاد المنزلي، جامعة المنوفية ٢٠٠٩م.
- ٢٢ شيماء عواد إبراهيم "تعظيم قدره الوظيفية والجمالية لأقمشة الملابس الصوفية المخلوطة المنتجة ببعض التراكيب البنائية والأساليب التنفيذية المختلفة"، رسالة دكتوراه غير منشورة، كلية التربية النوعية، جامعة طنطا، ٢٠١٣م.
- ٢٣ صفاء صالح محمد "ابتكار أسلوب أدائي للمناعة لإثراء مجال طباعة المنسوجات اليدوية"، رسالة دكتوراه غير منشورة، كلية التربية الفنية، جامعة حلوان، ٢٠١١م.
- ٢٤ عبد المنعم صبري ورضا صالح شرف "معجم المصطلحات النسيجية، القاهرة، ١٩٧٥م.
- ٢٥ فاطمة جاد محمود "تأثير اختلاف كل من معامل التغطية والتركيب النسجي علي الخواص الوظيفية لبعض أقمشة المفروشات"، رسالة ماجستير غير منشورة، كلية التربية النوعية، جامعة المنصورة، ٢٠١٢م.
- ٢٦ كوثر عبد الرؤوف السيسي "دراسة مدى تأثير اختلاف التركيب البنائي للأقمشة الوبرية على بعض العناصر الجمالية والوظيفية لتصميم الملابس المنزلية"، رسالة ماجستير، غير منشورة، كلية الإقتصاد المنزلي، جامعة المنوفية، ٢٠١٠م.
- ٢٧ محسن محمد عطية "مفاهيم الفن والجمال، عالم الكتب، القاهرة، ٢٠٠٥
- ٢٨ مروة أبو بكر عبد الرازق "القيم الجمالية والتشكيلية لبعض الكتابات المصرية القديمة والإفادة منها في إثراء مجال تصميم الملابس الخارجية للسيدات"، رسالة ماجستير، كلية الإقتصاد المنزلي، جامعة المنوفية، ٢٠٠٧م.
- ٢٩ نهى محسن عبد الرازق "استحداث تقنيات للقوالب الخشبية لإثراء الصياغات التشكيلية في طباعة المنسوجات"، رسالة دكتوراه غير منشورة، قسم التربية الفنية، كلية التربية النوعية، جامعة عين شمس، ٢٠٠٧م.

- ٣٠ نورا حسن إبراهيم العدوي "تحديد أنسب المعايير البنائية للتركيبات النسجية لتحقيق خواص الأداء الوظيفي لأقمشة المفروشات"، رسالة دكتوراه غير منشورة، كلية التربية النوعية، جامعة المنصورة، ٢٠١٠م.
- ٣١ هالة سليمان السيد سليمان "التركيب النسجي و تأثيره على بعض الأساليب الزخرفية لفن التطريز"، رسالة ماجستير، غير منشورة، كلية الإقتصاد المنزلي، جامعة حلوان، ٢٠٠٤م.
- ٣٢ هبة محمد صالح "صياغات تجريدية بأساليب السكب في الصباغة والطباعة وتطبيقاتها بالشاشة الحريرية في التربية الفنية"، رسالة دكتوراه غير منشورة، كلية التربية الفنية، جامعة حلوان، ٢٠١١م.
- ٣٣ هيام دمرداش حسين "تأثير عمليتي الغسيل والكي على الخواص الفيزيائية والجمالية للاقمشة السليلوزية المنتجة ببعض التراكيب البنائية المختلفة"، رسالة ماجستير غير منشورة، كلية الإقتصاد المنزلي، جامعة المنوفية، ٢٠٠٣م.
- ٣٤ وسام ماهر إبراهيم "إمكانية الاستفادة من نظم الحاسب الآلي في الحصول على تأثيرات جمالية ووظيفية مستوحاة من الفن الإسلامي وتطبيقها في تصميم مكملات الزي"، رسالة ماجستير، كلية الإقتصاد المنزلي، جامعة حلوان، ٢٠٠٥م.

ثانيا: المراجع الأجنبية:

- 1- H.ujjie: "Digital Printing of Textile Boca Raton", Boston New York, Washington, 2006.
- 2- Harley Prescott: "Laboratory Exercises in Microbiology "fifth edition – 2002.
- 3- John Gillow and Bryan Sentavre: "World Textiles", London, 1999.
- 4- Mee-Young Yoon, JIM Kellis & A.J.Poulose: "American Dyestuff Reporter & Textile Chemist & Colorists", No.6,p.33-36-2002.