

تصميمات مبتكرة لمكلمات ملبسيه مقتبسة من بعض المشاهد التصويرية الفوتوغرافية لثورة الخامس والعشرين من يناير وما بعدها

أ.د/ رشدى على أحمد عيد

قسم الملابس والنسيج - كلية الاقتصاد
المنزلى جامعة المنوفية

د/ أسماء مهدي الخشن

قسم الملابس والنسيج - كلية الاقتصاد
المنزلى جامعة المنوفية

م/ مبروكة ابراهيم محمد عشية

قسم الملابس والنسيج - كلية الاقتصاد
المنزلى جامعة المنوفية

ملخص البحث:

فى الآونة الاخيرة حدثت بعض الاحداث التى احدثت تغيرا جذريا فى مصر على وجه الخصوص وعلى الوطن العربى باكملة منها ثورتي (٢٥ يناير ٢٠١١، ٣٠ يونيو ٢٠١٣) فلا بد أن يكون للمصمم دور حيث ان التصميم هو اللغة الفنية التي تشكلها مجموعة عناصر في تكوين موحد (الخط والشكل واللون والنسج)، تتأثر بالأسس الفنية لتعطى السيطرة والتكامل والتوازن والايقاع والنسبة والتناسب، لكي يحصل الفرد في النهاية على زى يشعره بالتناسق ويربطه بالمجتمع الذي يعيش فيه وتم صياغة هذا التصميم في المكلمات الملبسيه وذلك لان تطلق على كل ما يقوم باجتذاب الأنظار الي مكان معين تتوقف العين امامه دون سواء كالحلي والأزياء واغطيه الرأس والأشطره والأحذيه والتطريز والحقائب والقفازات والأحزمه والأبشاريات وغير ذلك وهى ايضا أشياء أو قطع أو أدوات تصاحب أشياء رئيسية وتعمل على زيادة تأثيرها وإن كانت هي في حد ذاتها ثانوية وليست أساسية (١٥).

وقد قامت الباحثة بعمل ٢٢ تصميم لمكلمات ملبسيه باستخدام برنامج الحاسب الالى فوتوشوب والمقتبسة من الصور الخاصة بثورتي الشعب (٢٥ يناير ٢٠١١، ٣٠ يونيو ٢٠١٣) بأسلوب فنى ذو طابع مميز. ثم عمل استمارة استبيان لهذه التصميمات تتضمن اربعة محاور اساسية وهى مدي تحقيق عناصر واسباس التصميم فى المكملة و تحقيق الجانب الابتكارى فى التصميم و مدي نجاح الوحدة المستخدمة و مدي تحقيق الجوانب الوظيفية للتصميم وقدمت تحكيم التصميمات من خلال عشرة محكمين من الاساتذة المتخصصين فى مجال التصميم لاختيار افضل التصميمات لاستخدامها فى مكملة الشباب. اسلوب التقييم وصفي من خلال الاجابة على اسئلة ذات ميزان ثلاثي (ملائم - ملائم الى حد ما - غير ملائم). وتم تحليل البيانات احصائيا وقد حصلت بعض التصميمات على اعلى متوسط مثل تصميم ١٥ يليه تصميم ٢٠ ثم تصميم (٢٢، ١٩) ثم تصميم ١٠ ثم تصميم ٢ بينما احتل تصميم ٦ المرتبة الاخيرة.

المقدمة :

أصبح تصميم مكملات الملابس من الفنون التي احتلت مركزا هاما في ميدان التصميم ؛ لما لها من أثر كبير في إظهار جمال الملابس وأناقته والظهور بمظهر متجدد دائما، كما انعكس ذلك على النواحي الاقتصادية، حيث يعد المكمل من بين وسائل الترشيد في المجال الملبسي. ومكملات الملابس هي الكماليات التي تضاف لتحسين وتجميل المظهر أي أنها إضافات أو قطع سواء كانت كلف أو إكسسوارات تبرز الموديل أكثر رونقا وجمالا متأثرة بعدة عوامل عند القيام بتصميمها من أهمها الخامات المستخدمة في إنتاج المكمل والوظيفة التي سيقوم بها والفكرة العامة لموديل المكمل . (١٤)

تلعب الثورات دورا مهما في حياة الامم ،فبالرغم من ارتباط العديد من الامم بقدر من العنف وبقدر اكبر من الفوضى قبل استقرار النظام الجديد ونجاحه النسبي او المطلق في تحقيق اهدافه فان الثورات من ناحيه تحقق نقله نوعيه وكميه في مجتمعاتها، من حيث طبيعه العلاقات الاقتصادية والسياسيه والاجتماعيه، بما يهدف لإدماج أعداد أكبر من المواطنين في تلك المنظومة من العلاقات حيث أن الثورة هي عملية تغيير جذري وسريع للنظام السياسي للإطاحة بالنظام القديم والنخبة التابعة له. ثوره ٢٥ يناير هي ثوره فريده في التاريخ المصري المعاصر كما اجمع على ذلك عشرات المحللين السياسيين في مختلف أنحاء العالم. (١١)

مشكلة البحث:

كيف يتم الاستفادة من توثيق الأحداث في ثورة الخامس والعشرين من يناير في عمل مكملات ملبسيه ؟

اهداف البحث: يهدف هذا البحث الى:

- ١- تحليل المشاهد التصويرية الفوتوغرافية لثورة الخامس والعشرين من يناير وما بعدها
- ٢- تصميم نماذج مقتبسة من المشاهد التصويرية الفوتوغرافية لثورة الخامس والعشرين من يناير وما بعدها.
- ٣- اثناء القيمه الجماليه للتصميمات محل الدراسه.

اهمية البحث: ترجع أهميه هذا البحث الى:

- ١- الاستفادة من التصميمات المستحدثه في توثيق الاحداث الهامه وتوظيفها لخدمه الجانب الجمالى والوظيفي للمكملات الملبسيه والارتقاء بالنوق الفنى لدى المستهلك.

حدود البحث:

اولا: حد بشري: الثوار.

ثانيا: حد مكاني: ميادين الثورة.

ثانيا: حد زمني: ٢٥ يناير ٢٠١١ الى ٣٠ يونيو ٢٠١٣.

منهج البحث

تعتمد هذه الدراسة على المنهج الوصفي التطبيقي.

ادوات البحث:

١- صور احداث ثورتى (٢٥ يناير ٢٠١١ - ٣٠ يونيو ٢٠١٣).

٢- استخدام برامج الكمبيوتر (فوتوشوب - بنت برش) - شبكة الانترنت.

٣- استمارة استبيان.

فروض البحث:

الفرض الاول: وجود علاقة ذات دلالة احصائية بين محاور تحقيق لاستبيان المحكمين المتخصصين و التصميمات الملبسية المقترحة.

الفرض الثانى: وجود علاقة ذات دالة احصائية بين عناصر التصميم و اساس التصميم.

الفرض الثالث: توجد علاقة ذات دلالة احصائية بين مدى نجاح الوحدة المستخدمة فى المكل و التصميمات الملبسية المقترحة.

الفرض الرابع: وجود علاقة ذات دالة احصائية بين عناصر التصميم ودرجة الجودة الابتكارية.

الفرض الخامس: توجد علاقة ذات دلالة احصائية بين محور تحقيق الجوانب الوظيفية للتصميم و التصميمات الملبسية المقترحة.

الدراسات السابقة: تم تصنيف الدراسات السابقة الى محورين هما:

اولا: الدراسات السابقة الخاصة بالمحور الاول (التصميم):

١- دراسة اهبة الله مصطفى جوهر بعنوان " إمكانية استخدام شبكة المعلومات كأحد نظم التعليم عن بعد فى عرض تقنيات عمل مكملات الملابس المستوحاه من الفنون الإفريقية" سنة ٢٠٠٨ وكان الهدف من الدراسه: لقاء الضوء على جانب ثرى من التراث دول جنوب افريقيا للازياء الشعبية ومكملاتها والتعرف على العوامل المؤثرة على هذه الازياء وذلك للوصول الى الابداع الفنى فى ابتكار تصميمات لملايس الشباب المصرى ومن نتائج الدراسه:

أ- الاستفادة من القيم الجمالية المرتبطة بالازياء الشعبية لدول جنوب افريقيا ومكملاتها

لاثراء ملايس الشباب (١)

ب- الاستفاد منها فى نقل روح الطابع الشعبى لدول جنوب افريقيا وتوافقه مع خطوط الازياء الشباب المعاصرة ونجاحه فى احداث تلقى بين الاصاله والمعاصرة.

ج- قبول الشباب للتصميمات المقتبسة من الازياء الشعبيه لدول جنوب افريقيا ومكملاتها بناء على نتيجة استمارة تحكيم للتصميمات التطبيقية التى تم تنفيذها. (٧)

٢- دراسة اسامه محمود السيد عطيه بعنوان " التقنيات الفنية التطبيقية للازياء التقليدية المصرية بمحافظة المنوفية لرفع القيم الجماليه والنفعيه لملبس الشباب" وكان الهدف من الدراسه: دراسة وتحليل التقنيات الفنية التطبيقية للازياء التقليدية المصرية بمحافظة المنوفية لرفع القيم الجماليه والنفعيه لملبس الشباب وقام الباحث بتصميم بعض التصميمات المقترحة لملبس الشباب المقتبسة من الازياء التقليدية المصرية بمحافظة ثم قام بعمل استمارة استبيان تحكيم للتصميمات المقترحة ومدى قبول الشباب لها ومن نتائج الدراسه:

أ- الاستفادة من القيم الجمالية والنفعية المرتبطة بالازياء التقليدية لاثراء ملابس الشباب (١)

ب- التقنيات القديمة فى الازياء التقليدية المصرية ذات الاصاله المصرية وغنية بالاساليب التنفيذية.

ج- قبول الشباب للتصميمات المقتبسة من الازياء التقليدية بناء على نتيجة استمارة تحكيم للتصميمات التطبيقية التى تم تنفيذها.

٣- دراسة امانى احمد ابراهيم جودة بعنوان "الازياء الشعبيه المصرية واستلهاهم تصميمات ترقى بمستوى الجودة بما يسمح بالمنافسة" سنة ٢٠٠٠ وكان الهدف من الدراسه: (٨،٣)

أ- دراسة أنماط الأزياء بالقرى المختلفة لمحافظة القليوبية ومحاولة الوصول الى مصادر الأزياء لتلك الأنماط والأقتباس منها لصياغة زى جديد يحقق متطلبات المرأة العصرية.

ب- ألا يكون الهدف من التصميم هو ارضاء ذوق المستهلك فحسب بل يتعداه الى الحفاظ على التراث الشعبى الاصيل من خلال موديلات تواكب الموضة. ومن نتائج الدراسه:

وجود علاقة طردية ذات دلالة احصائية بين عناصر التصميم واسس التصميم.

وجود علاقة طردية ذات دلالة احصائية بينعناصر التصميم ودرجة الجودة الابتكارية.

وجود علاقة طردية ذات دلالة احصائية بين التصميم المبتكرومدى ارتباطه بالتراث الشعبى والرموز الشعبيه.

وجود علاقة طردية ذات دلالة احصائية بين الرموز الشعبيه المستخدمه وما قيم جمالية.

ولقد استفاده الباحثه من الدراسات السابقه فى مجال التصميم ما يلى:

معرفة قواعد وأسس الأقباس الصحيحة.

معرفة خطوات الأقباس الصحيحة.

معرفة كيفية تطويع الصور لخدمة التصميم .

ثانياً:الدراسات السابقة الخاصة بالمحور الثاني (مكملات الملابس):

٤- دراسة ارقية لطفي محمود السيد بعنوان " الرموز الفنية والزخارف الشعبية لمحافظة الوادي الجديد ودورها في اثراء مكملات الملابس الجلدية لتلائم مجال السياحة " ٢٠١٤ وكان الهدف من الدراسة: دراسة وتحليل الرموز الفنية والزخارف الشعبية بمحافظة الوادي الجديد لرفع القيم الجمالية و النفعية لمكملات الملابس الجلدية لتلائم مجال السياحة ومن نتائج الدراسة:

أ- الاستفادة من القيم الجمالية المرتبطة بالرموز الفنية والزخارف الشعبية لمحافظة الوادي الجديد لاثراء مكملات الملابس الجلدية لتلائم مجال السياحة .(١)
ب- الاستفادة منها فى نقل روح الطابع الشعبى لمحافظة الوادي الجديد وتوافقه مع مكملات الملابس الجلدية لتلائم مجال السياحة ونجاحه فى احداث تلقى بين الاصاله والمعاصرة.

ج-قبول السائح للمكملات الملابسيه المقتبسة من الرموز الفنية والزخارف الشعبية لمحافظة الوادي الجديد بناء على نتيجة استمارة تحكيم للمكملات الملابس الجلدية التطبيقية التى تم تنفيذها. (٤،١٣)

٥- دراسته ايمان حسين عبد العال على بعنوان " امكانية توظيف اللاسيه فنيا وجماليا فى عمل ملابس السهرة ومكملاتها" سنة ٢٠١٤ وكان الهدف من الدراسة: امكانية توظيف اللاسيه فنيا وجماليا فى عمل ملابس السهرة ومكملاتها لرفع القيم الجمالية و النفعية بها ومن نتائج الدراسة:

أ- امكانية توظيف اللاسيه فنيا وجماليا ليناسب ملابس السهرة ومكملاتها.
ب- إضافته للملابس يعطي تأثير مختلف ويثري القيمة الجمالية للملابس بصفة عامة وملابس السهرة بصفة خاصة لما يتميز به من تأثيرات راقية تناسب ملابس السهرة حيث تتميز خيوطه بالللمعة التي تناسب ملابس السهرة كما يمكن إضافة الخرز له ليناسب ملابس السهرة ومكملاتها،

ج- إمكانية تصميم وتنفيذ تصميمات عصرية لملابس ومكملاتها لتتناسب الذوق العام وتناسب احتياجات الأسر متوسطة الدخل . (٢،٦)

٦- دراسة: هيفاء ابراهيم الشيبى بعنوان " دراسة الابتكارات التصميمية لمكملات ملابس المرأة من الناحية الفنية" سنة ١٩٩٩ وكان الهدف من الدراسة: التعرف على مكملات الملابس وأنواعها

والتوصل الى معرفه الدور الذى تقوم به من حيث تأثيرها على الناحيه الناحيه الفنيه والنفسيه والاقتصادييه والعمل على رفع المستوى الملبسى للمرأة عت طريق الاختيار السليم لمكملات الملابس. (١٢) ومن نتائج الدراسه:

- ان مكملات الملابس تساعد على ظهور الزي بالمظهر الجميل وتصفى عليه تأثيرا مبتكرا وجميلا وتضيف له قيمه فنيه رائعه.
- ان مكملات الملابس يمكنها استبعاد التأثير النفسى السىء الناتج عن عدم قدره المرأه على شراء ما تريده من الملابس وايضا توفير مبالغ يمكن استغلالها فى شراء مكملات أخرى.
- ان مكملات الملابس دور هام فى تجديد وتطوير المظهر الخارجى للمرأه بتكلفه اقتصاديه زهيد وىخاصه عند استخدام المكمل نفسه بعد دمج القطع الملبسيه.
- ولقد استفاده الباحثه من الدراسات السابقه فى مجال المكملات ما يلى:
- معرفه اسس التصميم الصحیحه والابتكارات الحديثه فى مجال المكملات .
- معرفه الأشكال والأنواع المتخلفه للمكملات وتنوعها مما أدى الى الاستفاده بهذا التنوع فى عمل التصميمات مبتكره.

الاطار النظري للبحث:

التصميم: - هو اللغة الفنية التي تشكلها مجموعة عناصر في تكوين موحد (الخط والشكل واللون والنسج)، تتأثر بالأسس العلمية لتعطى السيطرة والتكامل والتوازن والايقاع والنسبة والتناسب، لكي يحصل الفرد في النهاية على زى يشعره بالتناسق ويربطه بالمجتمع الذي يعيش فيه فالتصميم هو عملية كاملة لتخطيط شي ما ، وإنشائه بحيث يحقق الجانب الوظيفي، وفي نفس الوقت يجلب السرور .

هو الخطة او النظام الذي ينسق عناصر العمل الفني المكون له، بحيث تصبح وحدة تعبيرية في صميم الإدراك الحسى المباشر من خلال توافر العلاقات التنظيمية بين مختلف العناصر المركبة للعمل الفني .

مفهوم تصميم مكملات الملابس:

هى نشاط ابداعى يتضمن معطيات مبتكره فى مجال المكملات من شأنها أن تفي احتياجات الانسانيه والتي قد تكون جماليه أو وظيفيه وهذا النشاط الابداعى عباره عن مجموعه من المهارات العقليه تصحبها قدره عاليه من الاحساس من شأنها أن تسهم فى تهيأت مناخ مناسب لتخيل أو تصور شكل مبتكر لاحد مصنقات المكملات يخضع بناء هذا

الشكل لعملية تنظيم لمفرداته من خطوط ومساحات وكتل وفراغات... الخ بشكل يصبح نسقاً مرئياً في ضوء القواعد المتعارف عليها في بناء العمل الفني المتمثلة في الإيقاع والاتزان.... الخ وكذلك وفقاً لاسس ومقومات خاصه بتصميم مكملات الملابس بحيث يخرج هذا الشكل في هيئته من التنظيم الجمالي. (١٤)

أسس وقواعد وضع المكمل على الزي:

إن العلاقة بين المكمل والملبس هي علاقة جزء وكل، فالمكمل جزء من الملبس، والملبس جزء من الجسم الذي يرتديه، والجسم جزء من المظهر الخارجي للفرد وبالتالي من مظهره ملبسي. بالإضافة إلى التوافق والانسجام بين لون وملبس ووزن خامة المكمل مع لون وملبس ووزن خامة الملبس. وهناك قواعد عامة يجب مراعاتها عند وضع المكمل على الملابس سواء كان متصلاً أو منفصلاً: (١٢)

أولاً: المكملات المتصلة (الكلف):

١. يجب أن تؤكد الكلفة المضافة على خطوط ونسب تصميم الزي بحيث لا تبدو منفصلة عنه.
٢. يراعى أن يتناغم الشكل الزخرفي للكلفة مع الشكل البنائي للزي (نو تصميم منحنى تتناسب معه الكلفة ذات الشكل المنحنى)
٣. يراعى أن يكون قماش الكلف من نفس نوع قماش الزي أو تتلاءم معها، فالأقمشة القطنية تستخدم معها

ثانياً: المكملات المنفصلة (الاكسسوار):

١. يجب أن تتسجم خطوط وألوان وخامة حقيبة اليد مع الملابس لتكون نوعاً من الوحدة والتوافق بينهما وعادة ما نحصل على أثر جميل وأنيق إذا كان لون الحذاء وخامته هو نفس لون الحقيبة وخامتها.
٢. مراعاة التوافق بين ألوان وخامة الجوارب مع ألوان وخامة الملبس حيث أنها تربط بين لون الملبس ولون الحذاء.
٣. الإيشارب يربط بين الألوان المتباينة في الملابس ومكملاتها وله القدرة على تغيير شكل الزي، وإبراز جمال المظهر الملبسي للفرد لذلك يجب مراعاة التناسب الشديد بين خامة ولون الإيشارب مع خامة ولون الملبس.
٤. يجب أن تتناسب خامة ولون أغطية الرأس مع الملبس والمكملات الأخرى لتكوين مظهر ملبسي مترابط وجميل.

٥. الاهتمام باختيار الحلي شكلاً ولوناً وخامة، فالحلي إما أن تزيد أناقة المظهر الملبسي أو تقله.

٦. ومن الضروري أن يتفق تصميم المكمّل المنفصل في كل عناصره مع تصميم الملبس في كل عناصره أيضاً، بالإضافة إلى تناسب المظهر السطحي والملمس واللون لكل منهما.

مفهوم الثورة:

الثورة هي عملية تغيير سريع وجذري للنظام السياسي، بما يؤدي للإطاحة بالنظام القديم والنخبة التابعة له. والثورة مختلفة عن عمليات التغيير الصغير أو المتوسط، والتي تحافظ على النظام القديم، فالتغييرات عادة ما تكون تجميلية. ويمكن اختبار الثورة الحقيقية عن طريق رؤية ما إذا كانت قد أطاحت بالنخبة القديمة أم لا. (٩)

الثورة المصرية :

تعتبر الثورة نموذجاً رائعاً للأخلاقيات الرفيعة للشعب المصري وقدرته على التغيير والصمود برغم المصاعب التي واجهته خلال تلك الفترة، فعلى الرغم من محاولات إحباط الثورة، وقمع الثوار، والتشكيك في وطنيتهم وتشويه صورتهم إلا أنها استطاعت أن تحافظ على طبيعتها السلمية. وأعدت الثورة المصرية اكتشافاً حقيقياً أظهر المعدن الرائع للشعب المصري وهو تلاحم كافة فئاته، مما حبط محاولات إثارة دعاوى الفتنة الطائفية . نعم ، نجحت ثورة ٢٥ يناير في تغيير المجتمع سياسياً ، ولعل لمشاركة الفاعلة في الاستفتاء على التعديلات الدستورية كنموذج، وكذا حالة الحراك والحوار الصحي بين أطراف المجتمع في رسم المستقبل المرجو من كل فئاته، ووضع على الطريق الصحيح، لنهضة سياسية وديمقراطية تلبى طموحات هذا الشعب الصابر دليلاً وضاعاً على أننا نسير في الاتجاه الصحيح. (١٧)

الأسباب الحقيقية للثورة المصرية (١٧)

- ١- انسداد الأفق السياسي والديمقراطي.
- ٢- استمرار حالة الطوارئ لمدة ٣٠ عاماً.
- ٣- الممارسات القمعية لجهاز الشرطة ضد المواطنين.
- ٤- غياب مصداقية الخطاب السياسي الرسمي.
- ٥- تراوج السلطة والثروة في مصر.

الجانب التطبيقي

تم التقاط مجموعه من الصور من خلال أحداث الثوره وفي نفس مواقعها وتاريخ الحدث ذاته من خلال الدراسه،ووصل عدد الصور الى حوالى (٣٠٠) وتم اقتباس عدد من التصميمات المقترحه وهم (٣٤) وبعد عمل استماره استطلاع رأي توصلت النتائج الى تحديد أفضل التصميمات ووصل عددهم الى (٢٢) تصميم وهم كالتالى:.

جدول لتوصيف تصميم(١)

فترة الاستخدام	في الصباح
مصدر الاقتباس	
اسلوب التنفيذ	طباعة
الالوان	الأحمر - الأبيض - الأسود
السن الملائم	مرحلة الجامعة
الخامات المستخدمة	قطن مخلوط - بولى استر

التصميم (١)



جدول لتوصيف تصميم(٢)

فترة الاستخدام	في الصباح
مصدر الاقتباس	
اسلوب التنفيذ	طباعة كاملة
الالوان	الأحمر - البيج - الأسود - الأصفر
السن الملائم	مرحلة الجامعة
الخامات المستخدمة	القطن ١٠٠%

التصميم (٢)



جدول(٣)لتوصيف تصميم(٣)

فترة الاستخدام	في الصباح
مصدر الاقتباس	
اسلوب التنفيذ	منقوش عليها كلمة (انا مصري) لصق ايليكة من المعدن
الالوان	الرمادي - الفضى
السن الملائم	مرحلة الجامعة
نوعية الأقمشة	قماش التريكو

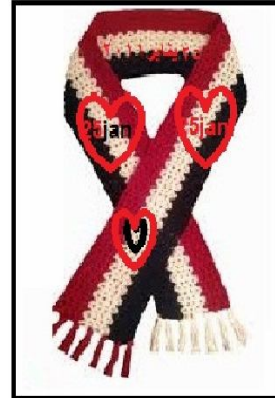
تصميم(٣)



تصميم (٤)

جدول (٤) لتوصيف تصميم (٤)

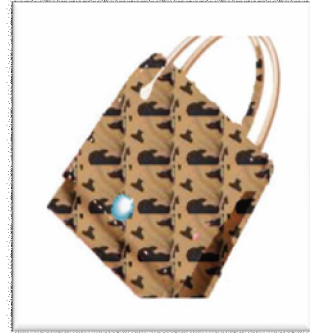
فترة الاستخدام	في الصباح
مصدر الاقتباس	
اسلوب التنفيذ	طباعة
الألوان	الأحمر - الأبيض - الأسود
السن الملائم	مرحلة الجامعة
نوعية الأقمشة	قماش التريكو



تصميم (٥)

جدول لتوصيف تصميم (٥)

فترة الاستخدام	في الصباح
مصدر الاقتباس	
اسلوب التنفيذ	استخدام قماش الجيش لعمل شنطة
الألوان	الازرق - البيج
السن الملائم	مرحلة الجامعة
نوعية الأقمشة	الجبردين المنقوش



تصميم (٦)


جدول (٦) لتوصيف تصميم (٦)

فترة الاستخدام	في الصباح
مصدر الاقتباس	
اسلوب التنفيذ	طباعة - قص - لصق
الألوان	- الأصفر الأحمر - الأبيض - الأسود
السن الملائم	مرحلة الجامعة
الخامات المستخدمة	القطن المخروط - الجلد الصناعي



تصميم (٧)

جدول (٧) لتوصيف تصميم (٧)

فترة الاستخدام	في الصباح
مصدر الاقتباس	
اسلوب التنفيذ	عبارة عن كوفية وعليها دبوس على شكل علم مصر ومكتوب عليه تحيا ثورة ٢٥ يناير
الالوان	الازرق الزهري - الأحمر - الأبيض - الأسود
السن الملائم	مرحلة الجامعة
الخامات المستخدمة	التريكو - معدن البلاستيك



تصميم (٨)

جدول (٨) لتوصيف تصميم (٨)

فترة الاستخدام	سهرة
مصدر الاقتباس	
اسلوب التنفيذ	الطباعة - الكشكشة
الالوان	الأحمر - الأبيض - الأسود
السن الملائم	مرحلة الجامعة
نوعية الاقمشة	الستان - الشيفون



تصميم (٩)

جدول (٩) لتوصيف تصميم (٩)

فترة الاستخدام	الصباح
مصدر الاقتباس	
اسلوب التنفيذ	الطباعة
الالوان	-الأحمر - الأبيض - الأسود - البيج المائل للأحمر - الأصفر
السن الملائم	مرحلة الجامعة
الخامات المستخدمة	الجلد الصناعي



جدول (١٠) لتوصيف تصميم (١٠)

تصميم (١٠)

فترة الاستخدام	في الصباح
مصدر الاقتباس	
اسلوب التنفيذ	الطباعة
الالوان	الرمادي - الاسود - الاحمر - الرمادي المات - للازرق
السن الملائم	مرحلة الجامعة
الخامات المستخدمة	قماش الجبردين



جدول (١١) لتوصيف تصميم (١١)


تصميم (١١)

فترة الاستخدام	الصباح
مصدر الاقتباس	
اسلوب التنفيذ	الطباعة
الالوان	البنى - البيج - الاسود - لاحمر - الابيض
السن الملائم	مرحلة الجامعة
الخامات المستخدمة	الجلد الصناعي



جدول (١٢) لتوصيف تصميم (١٢)

تصميم (١٢)

فترة الاستخدام	الصباح
مصدر الاقتباس	
اسلوب التنفيذ	الطباعة
الالوان	الاسود - الاحمر - البنفسجي
السن الملائم	مرحلة الجامعة
الخامات المستخدمة	قماش الجبردين



تصميم (١٣)

جدول (١٣) لتوصيف تصميم (١٣)

فترة الاستخدام	في الصباح
مصدر الاقتباس	
اسلوب التنفيذ	الطباعة
الالوان	الابيض - الاسود - الاحمر - الاصفر الفاتح
السن الملائم	مرحلة الجامعة
الخامات المستخدمة	قماش الجبردين



تصميم (١٤)

جدول (١٤) لتوصيف تصميم (١٤)

فترة الاستخدام	الصباح
مصدر الاقتباس	
اسلوب التنفيذ	الطباعة
الالوان	الاحمر - الرمادي - ال أسود - الأصفر
السن الملائم	مرحلة الجامعة
الخامات المستخدمة	قماش الجبردين - الجنز الازرق



تصميم (١٥)


جدول (١٥) لتوصيف تصميم (١٥)

فترة الاستخدام	الصباح
مصدر الاقتباس	
اسلوب التنفيذ	الطباعة
الالوان	الاحمر - الابيض - الاسود - الاصفر
السن الملائم	مرحلة الجامعة
الخامات المستخدمة	قماش الجبردين



تصميم (١٦)

جدول (١٦) لتوصيف تصميم (١٦)

الصباح	فترة الاستخدام
	مصدر الاقتباس
الطباعة	اسلوب التنفيذ
الرمادي - الابيض - الاسود - الاحمر - الرمادي المائل للازرق - الاصفر	الالوان
مرحلة الجامعة	السن الملائم
قماش الجبردين - الجزر الازرق	الخامات المستخدمة



تصميم (١٧)

جدول (١٧) لتوصيف تصميم (١٧)

الصباح	فترة الاستخدام
	مصدر الاقتباس
الطباعة	اسلوب التنفيذ
الاحمر - الابيض - الاسود - البفسجي	الالوان
مرحلة الجامعة	السن الملائم
الفسكوز - الستان	الخامات المستخدمة



تصميم (١٨)

جدول (١٨) لتوصيف تصميم (١٨)

الصباح	فترة الاستخدام
	مصدر الاقتباس
الطباعة	اسلوب التنفيذ
الاحمر - الابيض - الاسود - الاصفر	الالوان
مرحلة الجامعة	السن الملائم
الجلد الصناعي - قماش التريكو	نوعية الخامات



تصميم (١٩)

جدول (١٩) لتوصيف تصميم (١٩)

فترة الاستخدام	في المساء
مصدر الاقتباس	
اسلوب التنفيذ	الطباعة
الالوان	الاحمر - الابيض - الاسود - الاصفر الفاتح
السن الملائم	مرحلة الجامعة
نوعية الخامات	الجلد الصناعي - قماش التريكو



تصميم (٢٠)

جدول (٢٠) لتوصيف تصميم (٢٠)

فترة الاستخدام	في السهرة
مصدر الاقتباس	
اسلوب التنفيذ	استخدام الدرايية للعلم
الالوان	البيج الفاتح - الاحمر - الابيض - الاسود
السن الملائم	مرحلة الجامعة
الخامات المستخدمة	قماش القطيفة - الجبردين



تصميم (٢١)


جدول (٢١) لتوصيف تصميم (٢١)

فترة الاستخدام	في السهرة
مصدر الاقتباس	
اسلوب التنفيذ	طباعة
الالوان	البيج الفاتح - الاحمر - الابيض - الاسود - الفوشية - الازرق الفاتح
السن الملائم	مرحلة الجامعة
الخامات المستخدمة	قماش الجبردين - اللولى الملون



تصميم (٢٢)

جدول (٢٢) لتوصيف تصميم (٢٢)

فترة الاستخدام	في الصباح
مصدر الاقتباس	
اسلوب التنفيذ	الطباعة
الالوان	الابيض - الاسود - الاحمر - البنفسج الفاتح - البيج - البنى الفاتح
السن الملائم	مرحلة الجامعة
الخامات المستخدمة	قماش الجبردين



صدق وثبات المقاييس

مفهوم الصدق:

يقصد به مدى صدق الأسئلة المستخدمة في قياس الهدف منها وتم قياس الصدق الداخلى للمقياس عن طريق حساب معامل الارتباط بين درجات كل عبارة والدرجة الكلية للمقياس، والعبارات التي تكون العلاقة الارتباطية بينها وبين المقياس معنوية تكون هذه البنود جيدة وفعلا مرتبطة بالهدف من المقياس أما البنود التي تكون العلاقة الارتباطية بينها وبين الدرجة الكلية للمقياس غير معنوية فهذا يعنى أن هذه البنود يمكن الاستغناء عنها.

الثبات:

يقصد به الحصول على نفس النتائج عند اعاده التطبيق مره أخرى وتم قياسه باستخدام معامل ألفا كرونباخ والتجزئه النصفية .

أولاً: صدق مقياس المحكمين .:

وتم حسابه عن طريق إيجاد معاملات الارتباط بين درجات أبعاد المقياس والدرجة الكلية للمقياس كما يتضح من الجدول (٢٣)، وقد اوضحت النتائج وجود علاقه ارتباطيه موجب داله احصائياً بين درجات جميع أبعاد المحاور (مدي تحقيق عناصر واسباس التصميم فى المكمل ، مدي نجاح الوحدة المستخدمة فى المكمل ، مدي تحقيق الجانب الابتكارى فى التصميم، مدي تحقيق الجوانب الوظيفية للتصميم) و الدرجة الكليه للمقياس المستخدم مما يدل على الصدق المرتفع للمقياس أى أن جميع البنود المستخدمه معيره فعلا عن موضوع البحث. وكانت النتائج موضحة فى الجدول كالتى: جدول (٢٣) يوضح معامل الارتباط للمحكمين على المحاور الاربعه للتصميمات الانثى والعشرين :

المحور الرابع	المحور الثالث	المحور الثاني	المحور الاول	
١	١	١	١	تصميم ١
*٧٤٨.	**٨٣٥.	**٩٢٠.	**٨١٠.	تصميم ٢
**٥٠٠.	**٤٩٥.	**١٠٤.	**٢٩١.	تصميم ٣
**٨٨٣.	**٨٠٧.	**٨٨٥.	**٨٤٠.	تصميم ٤
**٨٨٠.	**٩١٨.	**٨٤٧.	**٨٨٢.	تصميم ٥
*٣٦٠.	*٦٦١.	*٥٠٦.	**٦٦٨.	تصميم ٦
*٤٣٩.	**٨٤٢.	**٧٧٨.	**٧٧٣.	تصميم ٧
*١١٦.	*٣٦٩.	٥٥٤.	**٤٧٦.	تصميم ٨
*٠٧٧.	*٧٦٠.	*٤٠٦.	**٥٨٢.	تصميم ٩
*٤٧٤.	*١٨٨.	*٢٧٦.	*١٨٢.	تصميم ١٠
*٣٩٤.	*١٦٨.	*٣٠٣.	*١٥٣.	تصميم ١١
*٤٧٤.	*٦١٨.	*٥١٥.	**٥٢٣.	تصميم ١٢
*٣٩٤.	*٥٧٤.	*٤٣٧.	**٤٧٦.	تصميم ١٣
*٣٩٠.	*٤٥٧.	*٤٩٧.	**٤٤٩.	تصميم ١٤
*٠٧٣.	*١٠٠.	*٠٥٣.	*٠٧٣.	تصميم ١٥
*٥٣١.	*٥٥٥.	*٦٠٣.	**٥٧٨.	تصميم ١٦
*١٠٩.	*٥٠١.	*٠٣٥.	**٠٨٠.	تصميم ١٧
*٤٤٦.	*٧١٠.	*٥٧٠.	**٦٠٤.	تصميم ١٨
*١٠٠.	*٠٨٤.	**٤٤٦.	*٢٧٠.	تصميم ١٩
**٦٢١.	*٦٨٥.	*٥١٣.	**٥٩٦.	تصميم ٢٠
**٧٧٨.	**٧٩٦.	*٧٢٣.	**٧٧٩.	تصميم ٢١
*٤٢٠.	*٤٠٥.	**٩٦٠.	**٥٩٦.	تصميم ٢٢

ثانيا : ثبات مقياس المحكمين

وتم قياس معامل الثبات باستخدام معاملات ألفا- كرونباخ ومعاملات التجزيه النصفية سبيرمان براون وجتمان وقد اوضحت النتائج وجود معاملات ثبات عاليه ومقبوله. معاملات ألفا- كرونباخ ومعاملات التجزيه النصفية لابعاد مقياس المحكمين والدرجه الكليه.

(٢٤) جدول

التجزئه النصفية			قيمه معامل ألفا كرونباخ
جتمان	سبيرمان براون	كرونباخ	٥٩٠.
٣٧٤.	٣٧٥.	٩١٥.	

ويتضح من الجدول السابق أن جميع قيم معاملات الثبات: معامل ألفا التجزيه النصفية داله عند مستوى ٠,٠١ مما يدول على ثبات الاستبيان.

المعالجة الاحصائية المستخدمة:

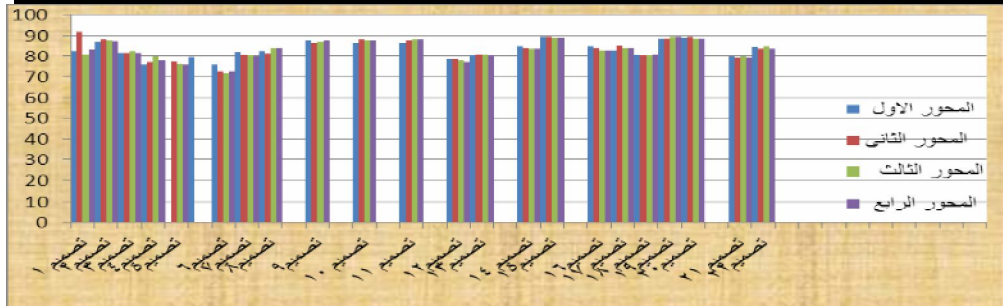
تم عمل تحليل احادي الاتجاه لدراسة اختلاف محاور الدراسة بالسبة لاستبيان المحكمين المتخصصين على التصميمات الملبسية المقترحة، ويرجع التأثير سواء كان معنوي اوغير معنوي لقيمة معنوية المحسوبة فاذا كانت قيمتها اقل من ٠,٠٥ يكون هناك تاثير معنوي علي الخاصية المدروسة اما اذا كانت قيمتها اكبر من ٠,٠٥ يكون تاثير غير معنوي علي الخاصية المدروسة.

النتائج ومناقشتها

الفرض الاحصائي الأول: توجد علاقة ذات دلالة احصائية بين محاور تحقيق لاستبيان المحكمين المتخصصين و التصميمات الملبسية المقترحة.

جدول (٢٥) متوسط محاور الاستبيان للمحكمين المتخصصين و التصميمات الملبسية المقترحة.

الترتيب	٤. مدي تحقيق الجوانب الوظيفية للتصميم	٣. مدي تحقيق الجانب الابتكاري في التصميم	٢. مدي نجاح الوحدة المستخدمة	١. مدي تحقيق عناصر و اساس التصميم في المكل	
١٢	٨٣,٤	٨١,١	٩١,٩	٨٢,٨	تصميم ١
٥	٨٧,٦	٨٧,٨	٨٨,١	٨٧,١	تصميم ٢
١٤	٨٢	٨٢,٨	٨٢	٨١,٧	تصميم ٣
١٨	٧٨	٨٠	٧٧	٧٦	تصميم ٤
١٩	٧٦	٧٦,٤	٧٧,٣	٧٩,٤	تصميم ٥
٢٠	٧٢,٨	٧١,٨	٧٢,٨	٧٥,٨	تصميم ٦
١٥	٧٩,٩	٨٠,٢	٨٠,٨	٨٢,٣	تصميم ٧
١١	٨٤,١	٨٤,٢	٨١,٦	٨٢,٥	تصميم ٨
٧	٨٧,٩	٨٧,١	٨٦,٧	٨٧,٩	تصميم ٩
٤	٨٨	٨٧,٧	٨٨,١	٨٦,٧	تصميم ١٠
٦	٨٨,٣	٨٨,٤	٨٧,٧	٨٦,٨	تصميم ١١
١٧	٧٧	٧٨	٧٨,٨	٧٨,٥	تصميم ١٢
١٢	٨٠,١	٨١,١	٨٠,٩	٨٠,٢	تصميم ١٣
٩	٨٤	٨٣,٧	٨٤,١	٨٥,٢	تصميم ١٤
١	٨٩,١	٨٩	٨٩,٣	٨٩,٤	تصميم ١٥
١٠	٨٣,١	٨٣,٢	٨٤,٤	٨٥,١	تصميم ١٦
٨	٨٤,٢	٨٤,٢	٨٥,٣	٨٣	تصميم ١٧
١٣	٨١,١	٨٠,١	٨٠,١	٨٠,٦	تصميم ١٨
٣	٨٩,٥	٨٩,٥	٨٨,٥	٨٨,٥	تصميم ١٩
٢	٨٨,٧	٨٨,٨	٨٩,٦	٨٩,٢	تصميم ٢٠
١٦	٧٨,٩	٧٩,٩	٧٨,٩	٧٩,٩	تصميم ٢١
٣	٨٤	٨٤,٩	٨٤	٨٤,٦	تصميم ٢٢



الشكل (١)

متوسط درجات محاور الاستبيان

من الجدول (٢٥) والشكل (١) يتضح ان تصميم ١٥ حصل على اعلى متوسط يليه تصميم ٢٠ ثم تصميم (١٩، ٢٢) ثم تصميم ١٠ ثم تصميم ٢ بينما احتل تصميم ٦ المرتبة الاخيرة، وهذا يتفق مع هدف البحث وهو إمكانية عمل تصميمات مبتكرة لمكملات ملابسيه مقتبسة من بعض المشاهد التصويرية الفوتوغرافية لثورة الخامس والعشرين من يناير وما بعدها، مما يحقق الفرض الاول. جدول (٢٦): تحليل التباين لدراسة معنوية الفروق بين التصميمات وفقا لاراء المحكمين:

مستوي الدلالة	ف	متوسط المربعات	درجة الحرية	مجموع المربعات		
.٠٠٣	٢.١٠٠	١٦٦٦.٨٣٣	٣٩	٦٥٠٠٦.٤٩٠	بين المجموعات	بين الناس
		١٤٣٥.٨٣٧	٢١	٣٠١٥٢.٥٦٩		
		٦٨٣.٨٥٥	٨١٩	٥٦٠٠٧٧.٣٨٥	الخطأ	داخل الناس
		٧٠٢.٦٥٥	٨٤٠	٥٩٠٢٢٩.٩٥٥	الكلى	
		٧٤٥.٤٣٤	٨٧٩	٦٥٥٢٣٦.٤٤٤	الكلى	

يتبين من الجدول السابق انه توجد فروق معنوية بين التصميمات لصالح التصميمات التى تسجل أعلى متوسط حيث أن كل التصميمات قد سجلت مستوى دلالة (٠,٠٣) وهو أقل من (٠,٠٥).
الفرض الاحصائي الثانى: توجد علاقة ذات دلالة احصائية بين محور تحقيق عناصر واسباس التصميم فى المكمل و التصميمات الملابسية المقترحة.

لاختبار صحة هذا الفرض تم عمل تحليل التباين لجميع بنود محور مدي تحقيق

عناصر واسباس التصميم فى المكمل للتصميمات الملابسية المقترحة

جدول: (٢٧) تحليل التباين لبيان معنويه تأثير محور (تحقيق عناصر و اساس التصميم فى

المكمل) على التصميمات الملبسية المقترحة

عناصر و اساس التصميم	القراءه	متوسط المربعات	درجه الحريره	مجموع المربعات	قيمه ف	مستوى الدلاله
تصميم ١	بين المجموعات (الانحدار)	٢٣٤.١٩٤	١	٢٣٤.١٩٤	٣.٥	.٠٠١
	الخطأ	٧٦٨.٤٢٦	٨	٦١٤٧.٤٠٦		
	المجموع		٩	٦٣٨١.٦٠٠		
تصميم ٢	بين المجموعات (الانحدار)	١٧٣.٠٩٤	١	١٧٣.٠٩٤	.٧٣٩	.٠٠٠
	الخطأ	٢٣٤.٢٢٦	٨	١٨٧٣.٨٠٦		
	المجموع		٩	٢٠٤٦.٩٠٠		
تصميم ٣	بين المجموعات (الانحدار)	٧٢.٨٠٣	١	٧٢.٨٠٣	.٠٨٧	.٠٠٤
	الخطأ	٨٣٩.١٦٢	٨	٦٧١٣.٢٩٧		
	المجموع		٩	٦٧٨٦.١٠٠		
تصميم ٤	بين المجموعات (الانحدار)	١٦٥.٩٢٧	١	١٦٥.٩٢٧	.٣٦٤	.٠٠٠
	الخطأ	٤٥٥.٥٠٩	٨	٣٦٤٤.٠٧٣		
	المجموع		٩	٣٨١٠.٠٠٠		
تصميم ٥	بين المجموعات (الانحدار)	٣٦٦.٩٨٢	١	٣٦٦.٩٨٢	٢.٤٤٨	.٠٠٠
	الخطأ	١٤٩.٩٢٧	٨	١١٩٩.٤١٨		
	المجموع		٩	١٥٦٦.٤٠٠		
تصميم ٦	بين المجموعات (الانحدار)	٨٣٢.٠٤٨	١	٨٣٢.٠٤٨	٦.١٧٧	.٠٠٠
	الخطأ	١٣٤.٦٩٤	٨	١٠٧٧.٥٥٢		
	المجموع		٩	١٩٠٩.٦٠٠		
تصميم ٧	بين المجموعات (الانحدار)	٢٠٩.٦٠٣	١	٢٠٩.٦٠٣	.٨٩١	.٠٠٠
	الخطأ	٢٣٥.٣١٢	٨	١٨٨٢.٤٩٧		
	المجموع		٩	٢٠٩٢.١٠٠		
تصميم ٨	بين المجموعات (الانحدار)	١.٨٩٤	١	١.٨٩٤	.٠١٠	.٠٠٠
	الخطأ	١٨٣.٥٧٦	٨	١٤٦٨.٦٠٦		
	المجموع		٩	١٤٧٠.٥٠٠		
تصميم ٩	بين المجموعات (الانحدار)	٣٢٨.٠٠٣	١	٣٢٨.٠٠٣	١.٥٨٠	.٠٠٠
	الخطأ	٢٠٧.٦١٢	٨	١٦٦٠.٨٩٧		
	المجموع		٩	١٩٨٨.٩٠٠		
تصميم ١٠	بين المجموعات (الانحدار)	٣٢٤.٠٢٧	١	٣٢٤.٠٢٧	١١.٤٦٦	.٠٠٠
	الخطأ	٢٨.٢٥٩	٨	٢٢٦.٠٧٣		
	المجموع		٩	٥٥٠.١٠٠		
تصميم ١١	بين المجموعات (الانحدار)	١٥٢.٠٤٨	١	١٥٢.٠٤٨	٠.٤٩٥٠.٣٩٣	.٠٠٠
	الخطأ	٢٨.١٩٤	٨	٢٢٥.٥٥٢		
	المجموع		٩	٣٧٧.٦٠٠		

٠٠٠٠	.١٩٤	٧٠.٩٣٦ ٢٩٢٣.٥٦٤ ٢٩٩٤.٥٠٠	١ ٨ ٩	٧٠.٩٣٦ ٣٦٥.٤٤٥	بين المجموعات (الانحدار) الخطأ المجموع	تصميم ١٢
٠٠٠٠	.٥٨٣	١٢٦.١٠٩ ١٧٢٩.٤٩١ ١٨٥٥.٦٠٠	١ ٨ ٩	١٢٦.١٠٩ ٢١٦.١٨٦	بين المجموعات (الانحدار) الخطأ المجموع	تصميم ١٣
٠٠٠٠	٢.٦٣٥	١٩٨.٥٩٤ ٦٠٣.٠٠٦ ٨٠١.٦٠٠	١ ٨ ٩	١٩٨.٥٩٤ ٧٥.٣٧٦	بين المجموعات (الانحدار) الخطأ المجموع	تصميم ١٤
٠٠٠٠	١.٥٧٣	٧٥.٦٤٨ ٣٨٤.٧٥٢ ٤٦٠.٤٠٠	١ ٨ ٩	٧٥.٦٤٨ ٤٨.٠٩٤	بين المجموعات (الانحدار) الخطأ المجموع	تصميم ١٥
٠٠٠٠	.١٩٠	١٢.٠٢٧ ٥٠٦.٨٧٣ ٥١٨.٩٠٠	١ ٨ ٩	١٢.٠٢٧ ٦٣.٣٥٩	بين المجموعات (الانحدار) الخطأ المجموع	تصميم ١٦
٠٠٠٠	.٢٣٤	١٨.٤٣٦ ٦٢٩.٥٦٤ ٦٤٨.٠٠٠	١ ٨ ٩	١٨.٤٣٦ ٧٨.٦٩٥	بين المجموعات (الانحدار) الخطأ المجموع	تصميم ١٧
٠٠٠٠	١.٩٦٣	٣١٤.١٩٤ ١٢٨٠.٢٠٦ ١٥٩٤.٤٠٠	١ ٨ ٩	٣١٤.١٩٤ ١٦٠.٠٢٦	بين المجموعات (الانحدار) الخطأ المجموع	تصميم ١٨
٠٠٠٠	٢١.٣٥٨	٤٧٧.٦٠٣ ١٧٨.٨٩٧ ٦٥٦.٥٠٠	١ ٨ ٩	٤٧٧.٦٠٣ ٢٢.٣٦٢	بين المجموعات (الانحدار) الخطأ المجموع	تصميم ١٩
٠٠٠٠	١.٦٨٥	١٠٧.١٠٣ ٥٠٨.٤٩٧ ٦١٥.٦٠٠	١ ٨ ٩	١٠٧.١٠٣ ٦٣.٥٦٢	بين المجموعات (الانحدار) الخطأ المجموع	تصميم ٢٠
٠٠٠٠	.٠٨٧	٣٢.١٤٨ ٢٩٤٠.٧٥٢ ٢٩٧٢.٩٠٠	١ ٨ ٩	٣٢.١٤٨ ٣٦٧.٥٩٤	بين المجموعات (الانحدار) الخطأ المجموع	تصميم ٢١
.٤٢٧	.٠٢٦	١٣٩٢.٩٨٢ ٤٢٦٦٥.٤١٨ ٤٢٨.٠٥٨.٤٠٠	١ ٨ ٩	١٣٩٢.٩٨٢ ٥٣٣٣٣.١٧٧	بين المجموعات (الانحدار) الخطأ المجموع	تصميم ٢٢

يتبين من الجدول (٢٧) انه توجد فروق معنوية بين التصميمات لصالح التصميمات التي تسجل أعلى متوسط حيث أن كل التصميمات قد سجلت مستوى دلالة (٠,٠٠٠) وهو أقل من (٠,٠٥٠) مع ملاحظه أن تصميم (١) و (٣) قد سجلوا (٠,٠٠١) وهي أيضا أقل من (٠,٠٥٠) مما يدل على أنه يوجد فروق معنوية أما تصميم (٢٢) قد سجل مستوى دلالة (٠,٤٢٧) وهي اكبر من (٠,٠٥) مما يدل على أن الفرق غير معنوي نستنتج من ذلك التحقق من الفرض الثاني.

شكل (٢) متوسط بنود درجات محور تحقيق عناصر واسباس التصميم فى المكمل للمحكمن والتصميمات الملبسية المقترحة.

ويتضح من الشكل (٢) تصميم ١٥ حصل على اعلى متوسط يليه تصميم ٢٠ ثم تصميم (١٩) ثم تصميم ١٠ ثم تصميم ١١ ثم تصميم ٤ بينما احتل تصميم ٦ المرتبة الاخير

الفرض الاحصائى الثالث: توجد علاقة ذات دلالة احصائية بين مدى نجاح الوحدة المستخدمة فى المكمل و التصميمات الملبسية المقترحة.

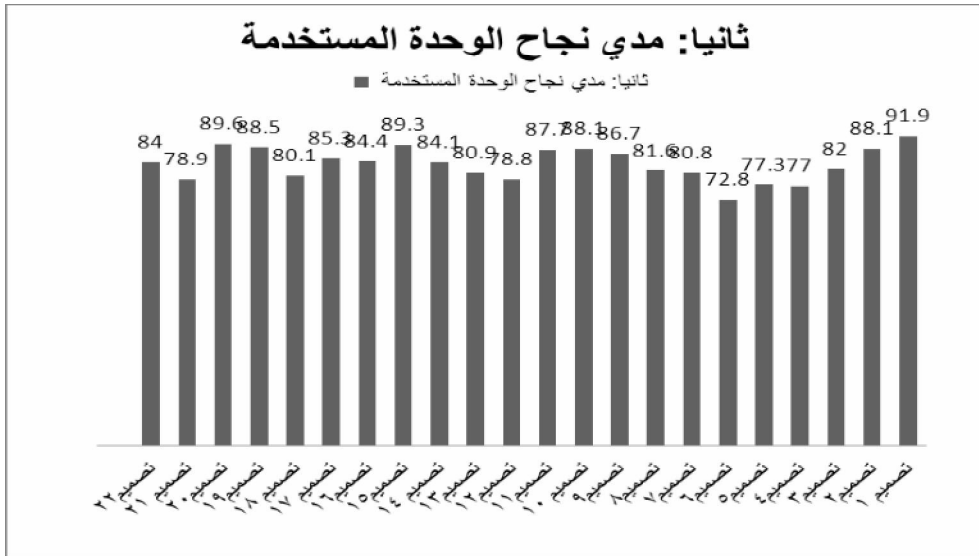
لاختبار صحة هذا الفرض تم عمل تحليل التباين لجميع بنود محور مدى نجاح الوحدة المستخدمة للتصميم فى المكمل والتصميمات الملبسية المقترحة.

جدول: (٢٨) تحليل التباين لبيان معنويه تأثير محور (مدى نجاح الوحدة المستخدمة) على التصميمات الملبسية المقترحة.

التصميمات	القرءاء	متوسط المربعات	درجه الحرية	مجموع المربعات	قيمه ف	مستوى الدلالة
تصميم ١	بين المجموعات (الانحدار) الخطأ المجموع	٢٥٤.٨٤٨ ٧٧٥.٠٩٤	١ ٨ ٩	٢٥٤.٨٤٨ ٦٢٠٠.٧٥٢ ٦٤٥٥.٦٠٠	٠.٣٢٩	٠.٠٠١
تصميم ٢	بين المجموعات (الانحدار) الخطأ المجموع	١٨٧.٨٨٢ ١٢٥.٨٧٧	١ ٨ ٩	١٨٧.٨٨٢ ١٠٠٧.٠١٨ ١١٩٤.٩٠٠	١.٤٩٣	٠.٠٠٠
تصميم ٣	بين المجموعات (الانحدار) الخطأ المجموع	١٥٣.٤٠٩ ١٠٧٦.٥٨٦	١ ٨ ٩	١٥٣.٤٠٩ ٨٦١٢.٦٩١ ٨٧٦٦.١٠٠	٠.١٤٢	٠.٠١٠
تصميم ٤	بين المجموعات (الانحدار) الخطأ المجموع	١٥٢.٠٤٨ ٣٥٣.٤٩٤	١ ٨ ٩	١٥٢.٠٤٨ ٢٨٢٧.٩٥٢ ٢٩٨٠.٠٠٠	٠.٤٣٠	٠.٠٠٠
تصميم ٥	بين المجموعات (الانحدار) الخطأ المجموع	٤٥٣.٨٤٥ ٢٢٨.٢٨٢	١ ٨ ٩	٤٥٣.٨٤٥ ١٨٢٦.٢٥٥ ٢٢٨٠.١٠٠	١.٩٨٨	٠.٠٠٠
تصميم ٦	بين المجموعات (الانحدار) الخطأ المجموع	٩٩٨.٤١٢ ٢٥٨.٦٤٨	١ ٨ ٩	٩٩٨.٤١٢ ٢٠٦٩.١٨٨ ٣٠٦٧.٦٠٠	٣.٨٦٠	٠.٠٠٠
تصميم ٧	بين المجموعات (الانحدار) الخطأ المجموع	٢٧٦.٣٧٦ ٣٠٤.٩٠٣	١ ٨ ٩	٢٧٦.٣٧٦ ٢٤٣٩.٢٢٤ ٢٧١٥.٦٠٠	٠.٩٠٦	٠.٠٠٠
تصميم ٨	بين المجموعات (الانحدار) الخطأ المجموع	١.٧٤٥ ٢٠٢.٠٨٢	١ ٨ ٩	١.٧٤٥ ١٦١٦.٦٥٥ ١٦١٨.٤٠٠	٠.٠٠٩	٠.٠٠٠

٠.٠٠٠	١.٣٨٣	٣٦٤.٨٧٦ ٢١١١.٢٢٤ ٢٤٧٦.١٠٠	١ ٨ ٩	٣٦٤.٨٧٦ ٢٦٣.٩٠٣	بين المجموعات (الأنحدار) الخطأ المجموع	تصميم ٩
٠.٠٠٠	٩.٠٦٨	٣٣٢.٠٠٣ ٢٩٢.٨٩٧ ٦٢٤.٩٠٠	١ ٨ ٩	٣٣٢.٠٠٣ ٣٦.٦١٢	بين المجموعات (الأنحدار) الخطأ المجموع	تصميم ١٠
٠.٠٠٠	٥.٠٠٢	١٤٢.٦٩٤ ٢٢٨.٢٠٦ ٣٧٠.٩٠٠	١ ٨ ٩	١٤٢.٦٩٤ ٢٨.٥٢٦	بين المجموعات (الأنحدار) الخطأ المجموع	تصميم ١١
٠.٠٠٠	.١٩٠	٦٤.٥٩٤ ٢٧٢٣.٠٠٦ ٢٧٨٧.٦٠٠	١ ٨ ٩	٦٤.٥٩٤ ٣٤٠.٣٧٦	بين المجموعات (الأنحدار) الخطأ المجموع	تصميم ١٢
٠.٠٠٠	.٦١٣	١٣٤.٩١٢ ١٧٦١.٩٨٨ ١٨٩٦.٩٠٠	١ ٨ ٩	١٣٤.٩١٢ ٢٢٠.٢٤٨	بين المجموعات (الأنحدار) الخطأ المجموع	تصميم ١٣
٠.٠٠٠	٢.٣٣٦	١٨١.٨٩٤ ٦٢٣.٠٠٦ ٨٠٤.٩٠٠	١ ٨ ٩	١٨١.٨٩٤ ٧٧.٨٧٦	بين المجموعات (الأنحدار) الخطأ المجموع	تصميم ١٤
٠.٠٠٠	١.٥٧٣	٧٥.٦٤٨ ٣٨٤.٧٥٢ ٤٦٠.٤٠٠	١ ٨ ٩	٧٥.٦٤٨ ٤٨.٠٩٤	بين المجموعات (الأنحدار) الخطأ المجموع	تصميم ١٥
٠.٠٠٠	.٢٠٤	٩.٥٠٣ ٣٧٢.٨٩٧ ٣٨٢.٤٠٠	١ ٨ ٩	٩.٥٠٣ ٤٦.٦١٢	بين المجموعات (الأنحدار) الخطأ المجموع	تصميم ١٦
٠.٠٠٠	.١٩٤	٩.١٦٧ ٣٧٨.٩٣٣ ٣٨٨.١٠٠	١ ٨ ٩	٩.١٦٧ ٤٧.٣٦٧	بين المجموعات (الأنحدار) الخطأ المجموع	تصميم ١٧
٠.٠٠٠	١.٧٨٩	٣٢٤.٠٢٧ ١٤٤٨.٨٧٣ ١٧٧٢.٩٠٠	١ ٨ ٩	٣٢٤.٠٢٧ ١٨١.١٠٩	بين المجموعات (الأنحدار) الخطأ المجموع	تصميم ١٨
٠.٠٠٠	٢١.٣٥٨	٤٧٧.٦٠٣ ١٧٨.٨٩٧ ٦٥٦.٥٠٠	١ ٨ ٩	٤٧٧.٦٠٣ ٢٢.٣٦٢	بين المجموعات (الأنحدار) الخطأ المجموع	تصميم ١٩
٠.٠٠٠	١.٧٣٠	١١١.٧٠٩ ٥١٦.٦٩١ ٦٢٨.٤٠٠	١ ٨ ٩	١١١.٧٠٩ ٦٤.٥٨٦	بين المجموعات (الأنحدار) الخطأ المجموع	تصميم ٢٠
٠.٠٠٠	.٠٨٥	٣٨.٦٩٤ ٣٦٢٢.٢٠٦ ٣٦٦٠.٩٠٠	١ ٨ ٩	٣٨.٦٩٤ ٤٥٢.٧٧٦	بين المجموعات (الأنحدار) الخطأ المجموع	تصميم ٢١
٠.٠٠٠	.٠١٢	٧٧٦ ٥١٣.٢٢٤ ٥١٤.٠٠٠	١ ٨ ٩	٧٧٦ ٦٤.١٥٣	بين المجموعات (الأنحدار) الخطأ المجموع	تصميم ٢٢

يتبين من الجدول (٢٨) انه توجد فروق معنويه بين التصميمات لصالح التصميمات التى تسجل أعلى متوسط حيث أن كل التصميمات قد سجلت مستوى دلالة (٠,٠٠٠) وهو أقل من (٠,٠٥٠) مع ملاحظه أن تصميم (١) و (٣) قد سجلوا (٠,٠٠١) وهى أيضا أقل من (٠,٠٥) مما يدل على أنه يوجد فروق معنويه أما تصميم (٢٢) قد سجل مستوى دلالة (٠,٤٢٧) وهى اكبر من (٠,٠٥) مما يدل على أن الفرق غير معنوى نستنتج من ذلك التحقق من الفرض الثانى



الشكل (٣)

ويتضح من الشكل (٣) تصميم ١٥ حصل على اعلى متوسط يليه تصميم ٢٠ ثم تصميم (١٩) ثم تصميم ١٠ ثم تصميم ١١ ثم تصميم ٤ بينما احتل تصميم ٦ المرتبة الاخيرة

الفرض الاحصائى الرابع: توجد علاقة ذات دلالة احصائية بين مدى تحقيق الجوانب الابتكارية فى المكل و التصميمات الملبسية المقترحة.

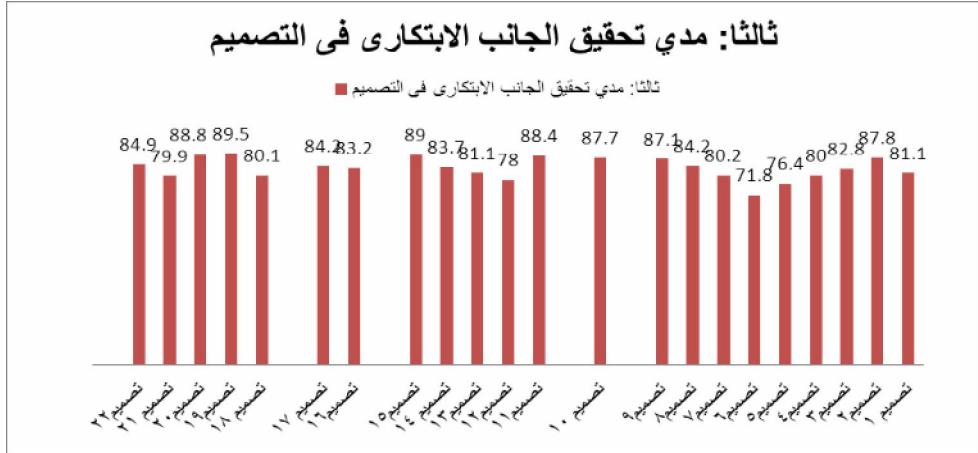
لاختبار صحة هذا الفرض تم عمل تحليل التباين لجميع بنود محور مدى تحقيق الجانب الابتكاري للتصميم فى المكل والتصميمات الملبسية المقترحة.

جدول: (٢٩) تحليل التباين لبيان معنوية تأثير محور (مدى تحقيق الجوانب الابتكارية في المكمّل) على التصميمات الملابسية المقترحة.

مستوى الدلالة	قيمه ف	مجموع المربعات	درجة الحرية	متوسط المربعات	القراءه	الجوانب الابتكارية
.٠٠١	.٣٧٧	٣٠٤.٥١٢ ٦٤٥٨.٣٨٨ ٦٧٦٢.٩٠٠	١ ٨ ٩	٣٠٤.٥١٢ ٨٠٧.٢٩٨	بين المجموعات (الانحدار) الخطأ المجموع	تصميم ١
.٠٠٠	١.٣٤٥	٢٠٤.٨٤٨ ١٢١٨.٧٥٢ ١٤٢٣.٦٠٠	١ ٨ ٩	٢٠٤.٨٤٨ ١٥٢.٣٤٤	بين المجموعات (الانحدار) الخطأ المجموع	تصميم ٢
.٠٠٠	٣.٢٣٤	٥٢٤.٤١٢ ١٢٩٧.١٨٨ ١٨٢١.٦٠٠	١ ٨ ٩	٥٢٤.٤١٢ ١٦٢.١٤٨	بين المجموعات (الانحدار) الخطأ المجموع	تصميم ٣
.٠٠٠	.٣٥١	٦٤.٠٦٧ ١٢٧٨.١٥٦ ١٣٤٢.٢٢٢	١ ٨ ٩	٦٤.٠٦٧ ١٨٢.٥٩٤	بين المجموعات (الانحدار) الخطأ المجموع	تصميم ٤
.٠٠٠	٢.١٠٦	٥٢٩.٤٦٧ ٢٠١٠.٩٣٣ ٢٥٤٠.٤٠٠	١ ٨ ٩	٥٢٩.٤٦٧ ٢٥١.٣٦٧	بين المجموعات (الانحدار) الخطأ المجموع	تصميم ٥
.٠٠٠	٤.٢٢٦	١١٧٩.٩٢٧ ٢٢٣٣.٦٧٣ ٣٤١٣.٦٠٠	١ ٨ ٩	١١٧٩.٩٢٧ ٢٧٩.٢٠٩	بين المجموعات (الانحدار) الخطأ المجموع	تصميم ٦
.٠٠٠	.٩٠٦	٢٧٦.٣٧٦ ٢٤٣٩.٢٢٤ ٢٧١٥.٦٠٠	١ ٨ ٩	٢٧٦.٣٧٦ ٣٠٤.٩٠٣	بين المجموعات (الانحدار) الخطأ المجموع	تصميم ٧
.٠٠٠	.٠١٤	٢.٣٧٦ ١٣٤٣.٢٢٤ ١٣٤٥.٦٠٠	١ ٨ ٩	٢.٣٧٦ ١٦٧.٩٠٣	بين المجموعات (الانحدار) الخطأ المجموع	تصميم ٨
.٠٠٠	١.٣٨٣	٣٦٤.٨٧٦ ٢١١١.٢٢٤ ٢٤٧٦.١٠٠	١ ٨ ٩	٣٦٤.٨٧٦ ٢٦٣.٩٠٣	بين المجموعات (الانحدار) الخطأ المجموع	تصميم ٩
.٠٠٠	٩.٤٢٩	٣٣٠.٠٠٠ ٢٨٠.٠٠٠ ٦١٠.٠٠٠	١ ٨ ٩	٣٣٠.٠٠٠ ٣٥.٠٠٠	بين المجموعات (الانحدار) الخطأ المجموع	تصميم ١٠
.٠٠٠	٤.٢٠١	١٥٢.٠٤٨ ٢٨٩.٥٥٢ ٤٤١.٦٠٠	١ ٨ ٩	١٥٢.٠٤٨ ٣٦.١٩٤	بين المجموعات (الانحدار) الخطأ المجموع	تصميم ١١

٠.٠٠٠	٠.١٨٨	٦٦.٣٧٦ ٢٨٢٥.٦٢٤ ٢٨٩٢.٠٠٠	١ ٨ ٩	٦٦.٣٧٦ ٣٥٣.٢٠٣	بين المجموعات (الانحدار) الخطأ المجموع	تصميم ١٢
٠.٠٠٠	٠.٦١٥	١٣٧.٤٨٢ ١٧٨٧.٤١٨ ١٩٢٤.٩٠٠	١ ٨ ٩	١٣٧.٤٨٢ ٢٢٣.٤٢٧	بين المجموعات (الانحدار) الخطأ المجموع	تصميم ١٣
٠.٠٠٠	٢.٠٥٨	١٧٦.٠٠٣ ٦٨٤.٠٩٧ ٨٦٠.١٠٠	١ ٨ ٩	١٧٦.٠٠٣ ٨٥.٥١٢	بين المجموعات (الانحدار) الخطأ المجموع	تصميم ١٤
٠.٠٠٠	١.٥٣٧	٧١.٨٦٧ ٣٧٤.١٣٣ ٤٤٦.٠٠٠	١ ٨ ٩	٧١.٨٦٧ ٤٦.٧٦٧	بين المجموعات (الانحدار) الخطأ المجموع	تصميم ١٥
٠.٠٠٠	٠.١٣٥	٥.٨٦٧ ٣٤٧.٧٣٣ ٣٥٣.٦٠٠	١ ٨ ٩	٥.٨٦٧ ٤٣.٤٦٧	بين المجموعات (الانحدار) الخطأ المجموع	تصميم ١٦
٠.٠٠٠	٠.٣٦٦	١٧.٥٠٣ ٣٨٢.٠٩٧ ٣٩٩.٦٠٠	١ ٨ ٩	١٧.٥٠٣ ٤٧.٧٦٢	بين المجموعات (الانحدار) الخطأ المجموع	تصميم ١٧
٠.٠٠٠	١.٧٨٩	٣٢٤.٠٢٧ ١٤٤٨.٨٧٣ ١٧٧٢.٩٠٠	١ ٨ ٩	٣٢٤.٠٢٧ ١٨١.١٠٩	بين المجموعات (الانحدار) الخطأ المجموع	تصميم ١٨
٠.٠٠٠	٢٩.٦٠٢	٤٥٣.٨٤٥ ١٢٢.٦٥٥ ٥٧٦.٥٠٠	١ ٨ ٩	٤٥٣.٨٤٥ ١٥.٣٣٢	بين المجموعات (الانحدار) الخطأ المجموع	تصميم ١٩
٠.٠٠٠	١.٤٧٧	١١٤.٠٤٨ ٦١٧.٥٥٢ ٧٣١.٦٠٠	١ ٨ ٩	١١٤.٠٤٨ ٧٧.١٩٤	بين المجموعات (الانحدار) الخطأ المجموع	تصميم ٢٠
٠.٠٠٠	٠.٠٨٧	٣٢.١٤٨ ٢٩٤٠.٧٥٢ ٢٩٧٢.٩٠٠	١ ٨ ٩	٣٢.١٤٨ ٣٦٧.٥٩٤	بين المجموعات (الانحدار) الخطأ المجموع	تصميم ٢١
٠.٠٠٠	٠.٠٣٠	١.٨٩٤ ٥١٣.٠٠٦ ٥١٤.٩٠٠	١ ٨ ٩	١.٨٩٤ ٦٤.١٢٦	بين المجموعات (الانحدار) الخطأ المجموع	تصميم ٢٢

تبين من الجدول السابق (٢٩) انه توجد فروق معنويه بين التصميمات لصالح التصميمات التي تسجل أعلى متوسط حيث أن كل التصميمات قد سجلت مستوى دلالة (٠,٠٠٠) وهو أقل من (٠,٠٥) مع ملاحظه أن تصميم (١) قد سجل (٠,٠٠١) وهي ايضا أقل من (٠,٠٥) مما يدل على أنه يوجد فروق معنويه نستنتج من ذلك التحقق من الفرض الرابع.



الشكل (٤)

ويتضح من الشكل (٤) تصميم (١٩) حصل على اعلى متوسط ثم تصميم ١٥ يليه تصميم ثم تصميم (١١) ثم تصميم (٢) ثم تصميم (١٠) ثم تصميم (٩) بينما احتل تصميم ٦ المرتبة الاخيرة .

الفرض الاحصائي الخامس:توجد علاقة ذات دلالة احصائية بين محور تحقيق الجوانب الوظيفية للتصميم و التصميمات الملبسية المقترحة.

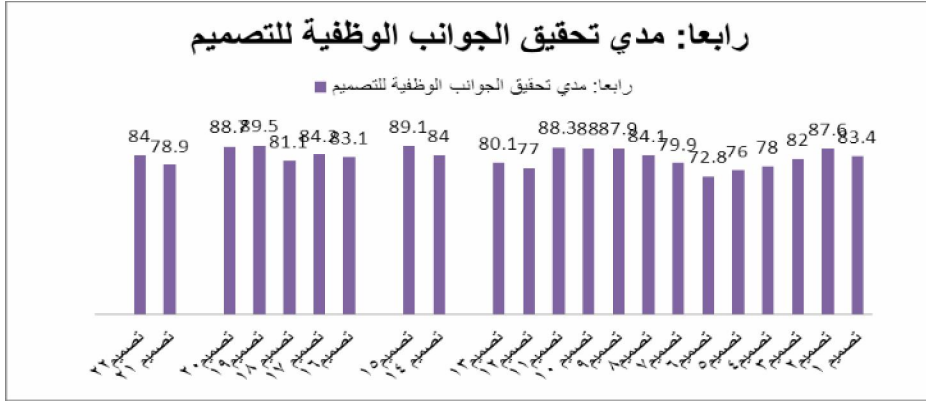
لاختبار صحة هذا الفرض تم عمل تحليل التباين لجميع بنود محور مدى تحقيق تحقيق الجوانب الوظيفية للتصميم و التصميمات الملبسية المقترحة فى المكمل للتصميمات الملبسية المقترحة.

جدول: (٣٠) تحليل التباين لبيان معنويه تأثير محور (مدى تحقيق الجوانب الوظيفية المكمل) على التصميمات الملابسية المقترحة.

مستوى الدلالة	قيمة ف	مجموع المربعات	درجة الحرية	متوسط المربعات	القراءه	الجوانب الوظيفية
٠٠١.	٢٧٩.	٤١٢.٢١٤ ٩٨٨.٦١٣٧ ٤٠٠.٦٣٥٢	١ ٨ ٩	٤١٢.٢١٤ ٢٤٨.٧٦٧	بين المجموعات (الانحدار) الخطأ المجموع	تصميم ١
٠٠٠.	٣٠٠.١	٥٠٣.١٩٥ ٨٩٧.١٢٠٢ ٤٠٠.١٣٩٨	١ ٨ ٩	٥٠٣.١٩٥ ٣٦٢.١٥٠	بين المجموعات (الانحدار) الخطأ المجموع	تصميم ٢
٠٠٠.	٠٧٧.٣	٤١٢.٥٢٤ ٥٨٨.١٣٦٣ ٠٠٠.١٨٨٨	١ ٨ ٩	٤١٢.٥٢٤ ٤٤٨.١٧٠	بين المجموعات (الانحدار) الخطأ المجموع	تصميم ٣
٠٠٠.	٤٨٢.	٠٠٣.١٤٨ ٨٩٧.٢٤٥٤ ٩٠٠.٢٦٠٢	١ ٨ ٩	٠٠٣.١٤٨ ٨٦٢.٣٠٦	بين المجموعات (الانحدار) الخطأ المجموع	تصميم ٤
٠٠٠.	١٤٨.٢	٣٨٢.٥١٩ ٦١٨.١٩٣٤ ٠٠٠.٢٤٥٤	١ ٨ ٩	٣٨٢.٥١٩ ٨٢٧.٢٤١	بين المجموعات (الانحدار) الخطأ المجموع	تصميم ٥
٠٠٠.	٨٦٠.٣	٤١٢.٩٩٨ ١٨٨.٢٠٦٩ ٦٠٠.٣٠٦٧	١ ٨ ٩	٤١٢.٩٩٨ ٦٤٨.٢٥٨	بين المجموعات (الانحدار) الخطأ المجموع	تصميم ٦
٠٠٠.	٩١٤.	٩١٢.٢٧٠ ٩٨٨.٢٣٦٩ ٩٠٠.٢٦٤٠	١ ٨ ٩	٩١٢.٢٧٠ ٢٤٨.٢٩٦	بين المجموعات (الانحدار) الخطأ المجموع	تصميم ٧
٠٠٠.	٠١٥.	٥٤٨.٢ ٣٥٢.١٣١٨ ٩٠٠.١٣٢٠	١ ٨ ٩	٥٤٨.٢ ٧٩٤.١٦٤	بين المجموعات (الانحدار) الخطأ المجموع	تصميم ٨
٠٠٠.	٥٣٣.١	٠٠٣.٣٣٢ ٨٩٧.١٧٣٢ ٩٠٠.٢٠٦٤	١ ٨ ٩	٠٠٣.٣٣٢ ٦١٢.٢١٦	بين المجموعات (الانحدار) الخطأ المجموع	تصميم ٩
٠٠٠.	٤٢٩.٩	٠٠٠.٣٣٠ ٠٠٠.٢٨٠ ٠٠٠.٦١٠	١ ٨ ٩	٠٠٠.٣٣٠ ٠٠٠.٣٥	بين المجموعات (الانحدار) الخطأ المجموع	تصميم ١٠
٠٠٠.	٣٧٧.٤	٦٩٤.١٥٠ ٤٠٦.٢٧٥ ١٠٠.٤٢٦	١ ٨ ٩	٦٩٤.١٥٠ ٤٢٦.٣٤	بين المجموعات (الانحدار) الخطأ المجموع	تصميم ١١
٠٠٠.	١٩٤.	٩٣٦.٧٠ ٥٦٤.٢٩٢٣ ٥٠٠.٢٩٩٤	١ ٨ ٩	٩٣٦.٧٠ ٤٤٥.٣٦٥	بين المجموعات (الانحدار) الخطأ المجموع	تصميم ١٢

٠٠٠.	٥٧٧.	٨٧٦.١٢٤ ٠٢٤.١٧٣٢ ٩٠٠.١٨٥٦	١ ٨ ٩	٨٧٦.١٢٤ ٥٠٣.٢١٦	بين المجموعات (الانحدار) الخطا المجموع	تصميم ١٣
٠٠٠.	٢٧١.٢	٤١٢.١٨٠ ٥٨٨.٦٣٥ ٠٠٠.٨١٦	١ ٨ ٩	٤١٢.١٨٠ ٤٤٨.٧٩	بين المجموعات (الانحدار) الخطا المجموع	تصميم ١٤
٠٠٠.	٥٥٧.١	٨٠٣.٧٢ ٠٩٧.٣٧٤ ٩٠٠.٤٤٦	١ ٨ ٩	٨٠٣.٧٢ ٧٦٢.٤٦	بين المجموعات (الانحدار) الخطا المجموع	تصميم ١٥
٠٠٠.	١٢٥.	٦٠٣.٥ ٢٩٧.٣٥٧ ٩٠٠.٣٦٢	١ ٨ ٩	٦٠٣.٥ ٦٦٢.٤٤	بين المجموعات (الانحدار) الخطا المجموع	تصميم ١٦
٠٠٠.	٢٧٨.	٢٠٠.١٣ ٤٠٠.٣٨٠ ٦٠٠.٣٩٣	١ ٨ ٩	٢٠٠.١٣ ٥٥٠.٤٧	بين المجموعات (الانحدار) الخطا المجموع	تصميم ١٧
٠٠٠.	١٠٧.٢	٥١٢.٣٠٤ ٣٨٨.١١٥٦ ٩٠٠.١٤٦٠	١ ٨ ٩	٥١٢.٣٠٤ ٥٤٨.١٤٤	بين المجموعات (الانحدار) الخطا المجموع	تصميم ١٨
٠٠٠.	٦٠٢.٢٩	٨٤٥.٤٥٣ ٦٥٥.١٢٢ ٥٠٠.٥٧٦	١ ٨ ٩	٨٤٥.٤٥٣ ٣٣٢.١٥	بين المجموعات (الانحدار) الخطا المجموع	تصميم ١٩
٠٠٠.	٤٦٣.١	٨٧٦.١١٢ ٢٢٤.٦١٧ ١٠٠.٧٣٠	١ ٨ ٩	٨٧٦.١١٢ ١٥٣.٧٧	بين المجموعات (الانحدار) الخطا المجموع	تصميم ٢٠
٠٠٠.	٠٨٥.	٦٩٤.٣٨ ٢٠٦.٣٦٢٢ ٩٠٠.٣٦٦٠	١ ٨ ٩	٦٩٤.٣٨ ٧٧٦.٤٥٢	بين المجموعات (الانحدار) الخطا المجموع	تصميم ٢١
٠٠٠.	٠١٢.	٧٧٦. ٢٢٤.٥١٣ ٠٠٠.٥١٤	١ ٨ ٩	٧٧٦. ١٥٣.٦٤	بين المجموعات (الانحدار) الخطا المجموع	تصميم ٢٢

يتبين من الجدول السابق انه توجد فروق معنويه بين التصميمات لصالح التصميمات التي تسجل أعلى متوسط حيث أن كل التصميمات قد سجلت مستوى دلالة (٠,٠٠٠) وهو أقل من (٠,٠٥) مع ملاحظه أن تصميم (١) قد سجل (٠,٠٠١) وهى ايضا اقل من (٠,٠٥) مما يدل على أنه يوجد فروق معنويه نستنتج من ذلك التحقق من الفرض الخامس.



شكل (٥)

ويتضح من الشكل (٥) تصميم (١٩) حصل على اعلى متوسط ثم تصميم ٥ يليه تصميم ثم تصميم (١١) ثم تصميم (٢) ثم تصميم (١٠) ثم تصميم (٩) بينما احتل تصميم ٦ المرتبة الاخيرة.

النتائج:

- وجود علاقة طردية ذات دلالة احصائية بين محاور تحقيق لاستبيان المحكمين المتخصصين و التصميمات الملبسية المقترحة
- وجود علاقة طردية ذات دالة احصائية بين عناصر التصميم واسس التصميم.
- وجود علاقة طردية ذات دلالة احصائية بين مدى نجاح الوحدة المستخدمة فى المكل والتصميمات الملبسية المقترحة.
- وجود علاقة طردية ذات دالة احصائية بينعناصر التصميم ودرجة الجودة الابتكارية.
- وجود علاقة طردية ذات دلالة احصائية بين محور تحقيق الجوانب الوظيفية للتصميم والتصميمات الملبسية المقترحة.

امكانية عمل تصميمات مبتكرة لمكلمات ملبسيه مقتبسة من بعض المشاهد التصويرية الفوتوغرافية لثورة الخامس والعشرين من يناير وما بعدها.
توصى الباحثة بالآتي:

- ١- الدمج بين بعض ثورتين من عصور مختلفة والاستفادة منهما في عمل تصميمات مبتكرة
- ٢- الاستفادة من ثورة ٢٥ يناير في عمل تصميمات تشكليه لفساتين السهرة.
- ٣- الدمج بين بعض ثورتين من عصور مختلفة والاستفادة منهما في عمل مكلمات ملبسيه.

المراجع

- ١- إيمان أحمد رجب ، المفاهيم الخاصة بانتهيار النظم السياسية، السياسة الدولية - العدد ١٨٤ ، أبريل ٢٠١١ -المجلد
- ٢- ايهاب فاضل أبوسى، اسلام عبد المنعم حسين ،صفاء حلمى السيد حسن، "الشخصيات الأسطورية فى التراث المصري كمصدر للإلهام فى تصميم ملابس الأطفال سن (٨:٤) سنوات"المؤتمر العربى الرابع عشر لاقتصاد المنزلى- كليه الاقتصاد المنزلى- جامعه المنوفيه - ٢٠١٠ م.
- ٣- ثريا نصر ، "تاريخ أزياء الشعوب"-عالم الكتب-القاهره١٩٩٨ - م.
- ٤- ثروه عكاشه، "موسوعه التصوير الإسلامى"-مكتبه لبنان -الطابعه٢٠٠١ م.
- ٥- حسن توفيق إبراهيم ، أزمة النظام السياسي المصري :التوازن بين السلطان ومعضلة الشرعية، الجزيرة نت، ٢٥ نوفمبر. ٢٠١٠
- ٦- رحاب محمد علي اسماعيل ،صفاء محمد جمال إبراهيم ، "المنمنمات كمصدر للإلهام لإثراء القيم الوظيفية والجمالية لملابس الأطفال"- كلية التربية النوعية كلية الزراعة -شعبة الاقتصاد المنزلي تخصص الملابس والنسيج - جامعة الزقازيق-٢٠١٥م
- ٧- سالى فوزي محمد الوراقى "ثوره 25يناير كمصدر للألهام فى تصميم الأزياء لبث روح الوطنيّه والانتماء لدى الشباب" المؤتمر السنوي -كليه الاقتصاد المنزلى- جامعه المنوفيه - ٢٠١١م
- ٨-سنيه خميس صبحى رضوان ،"دراسه الأزياء الشعبيه لأهالى حى بحرى بالأسكندريه"- رساله ماجستير -غير منشوره -كليه الاقتصاد المنزلى - جامعه حلوان -١٩٨٣م
- ٩- طارق البشري، الإطار التاريخي والسياسي لثورة ٢٥ يناير بمصر، الجزيرة نت، ٢٣ مارس

- ١٠- ماجده ابراهيم متولى
الأسود
:"طباعة الأقمشه القطنيه للحصول على تصميمات مبتكره
للأطفال"رساله دكتوراه - كليه الاقتصاد المنزلى -جامعه
المنوفيه -٢٠٠٣ م
- ١١- محمد الشنقيطي،
منطق الثورة ومآلاتها، الجزيرة نت، ٢٤ فبراير ٢٠١١-
- ١٢- محمود البسيونى
:"العملية الابتكاريه"- الطبعه الثالثه -عالم الكتاب- ٢٠٠٢ م
- ١٣- نجوي شكري مؤمن
سلوى هنري جرجس،
القاهره -الطبعه الأولى-٢٠٠٤ م
- :"امكانيه الأستفاده من جماليات الخط العربى لاثراء النواحي
الجماليه والوظيفيه لمكملات ملابس الأطفال"رساله ماجستير -
كلية الاقتصاد المنزلى -جامعه المنوفيه -٢٠١٣ م
- ١٤- هاله محمود متبولى
- ١٥- يسرى معوض عيسى
أحمد
:"قواعد وأسس تصميم الأزياء"- عالم الكتب-القاهره٢٠٠١ م.
- ١٦- يوسف زيدان،
الآفاق المصيرية للثورة المصرية (٧-٢) سيول الثورة وأنها
النهضة، المصري اليوم، ٢ مارس ٢٠١١
- ١٧- مجموعة من الباحثين
ثورة الشعب المصري: ملهمة شعوب العالم، تقرير صادر عن
مركز المعلومات ودعم اتخاذ القرار بمجلس الوزراء،
فبراير ٢٠١١ م