

## التوليف بين الجلود المفرغة بالليزر والقطيفة كمصدر لإثراء المشغولة الفنية (مفارش السفرة)

### The combination Between Laser cut Leather and Velor as a source of Enrich the busy art ( tablecloth )

د / بسمة عبدالمنصف فايد درويش

مدرس الملابس والنسيج

قسم الاقتصاد المنزلي

كلية التربية النوعية - جامعة المنوفية

د / منال محمد فتحي الشاعر

مدرس الملابس والنسيج

قسم الاقتصاد المنزلي

كلية التربية النوعية - جامعة المنوفية

#### ملخص البحث:

تستخدم كلمة التوليف بمعنى التوفيق بين أكثر من خامة في العمل الفني الواحد بحيث تثرى الخامات المجتمعة مع بعضها العمل الفني ذاته ولقد نبعت فكرة هذا البحث بأنه هل يمكن الجمع بين الجلود المفرغة باستخدام تقنية الليزر وخامة القطيفة لإثراء المشغولة الفنية وفي هذا البحث يقصد بالمشغولة الفنية مفارش السفرة وما تشتمله من فوط صغيرة وذلك لأنه كما نعلم من أهمية غرفة السفرة للشعب المصري حيث لا يخلو منزل من وجود غرفة سفرة ومنضدة كبيرة للطعام ولا بد من تغطيتها بمفرش مناسب يتلاءم مع الديكور العام للمنزل ويتمشى مع الموضة وفي نفس الوقت يتم استخدام وحدات من الفن الإسلامي وكان من الأهداف الهامة لهذا البحث هو تنفيذ مجموعة من مفارش السفرة من خامة القطيفة وتفرغ الجلود باستخدام الليزر بزخارف من الفن الإسلامي تم تقييم الموديلات المنفذة من خلال عمل بطاقة لتقييم الموديلات للمتخصصين وبطاقة تقييم للمستهلكين وتم ذلك عن طريق توزيع (بطاقة تقييم المنتج) على عدد (١١) من المتخصصين للتعرف على آرائهم في هذه الموديلات وعرضهم مرة أخرى على عدد (٤٧) من المستهلكين.

وكان من أهم نتائج البحث

ومن خلال متوسطات درجات الموديلات لآراء المتخصصين والمستهلكين على الموديلات المنفذة نجد أنها نسبة مرضية جداً مما يؤكد صدق التجربة في دراسة التوليف بين الجلد المفرغة بالليزر والقطيفة لإثراء المشغولة الفنية (مفارش السفرة) حيث يتضح من التحليل الإحصائي نجاح الموديلات المنفذة في تحقيق المحاور المختلفة.

## Abstract

The word combination is used in the sense of reconciling more than one material in a single artwork, so that the materials combined with each other enrich the artwork itself. The idea for this research originated that it is possible to combine vacuum leather using laser technology and velor material to enrich the artistic work. In this research, artifact means dining spaces It does not include small towels, because, as we know from the importance of the dining room for the Egyptian people, where a house is not without a dining room and a large dining table, it must be covered with an appropriate mattress that fits with the general decoration of the house and is in line with fashion. At the same time, units of art are used Islamic One of the important objectives of this research was to implement a set of plush tablecloths and to empty leather using lasers with motifs from Islamic art.

The implemented models were evaluated by creating a card to evaluate the models for specialists and an evaluation card for consumers, and this was done by distributing (the product evaluation card) to (11) specialists to get their opinions on these models presented again to (47) consumers.

It was one of the most important search results

And through the averages of the degrees of the models of the opinions of specialists and consumers on the implemented models, we find that it is a very satisfactory ratio, which confirms the sincerity of the experiment in the study of "the blending between the leather vacuum and laser marigolds to enrich the artistic work (mattresses), where it is clear from the statistical analysis the success of the implemented models in achieving the various axes.

**المقدمة:**

تستخدم كلمة التوليف بمعنى التوفيق بين أكثر من خامة في العمل الفني الواحد بحيث تثير الخامات المجتمعة مع بعضها العمل الفني ذاته وكما نعلم ان لغرفة السفرة اهمية كبيرة تلدى الشعب المصري حيث لا يخلو منزل من وجود غرفة سفرة ومنضدة كبيرة للطعام ولا بد من تغطيتها بمفرش مناسب يتلاءم مع الديكور العام للمنزل ويتمشى مع الموضة وفي نفس الوقت يتم استخدام وحدات من الفن الإسلاميو في هذا البحث سيتم استخدام تقنية الليزر عن طريق ماكينة الحفر على الجلود طبقاً لشكل معين أو لزخرفة محددة وتم اختيار مفارش السفرة لأنه تعد المفارش التي تستخدم في حجرة المائدة من أهم القطع الجميلة التي تزين هذه الحجرة وتختلف أشكال ومقاسات المفارش ونوعيتها تبعاً للغرض من الاستعمال فمنها مفارش المائدة الكبيرة التي تستعمل لتناول الطعام ومفارش الشاي ومفارش الاستعمال الفردي وتسمى السرفيس الأمريكي لأنها تعد من قطع الإكسسوارات الهامة جدا في المنزل المصري المعاصر وتتفنن السيدات في اختيار ما يتناسب مع الموضة بصفة عامة والذوق الشخصي لها بصفة خاصة .

**مشكلة البحث:**

منذ أن أصبح تحقيق التقدم بالانفتاح على الغرب والتحلي بأنماطه الثقافية، صار من الضروريات الملحة البحث في مقومات التقدم الحضاري الخاص بنا والبحث عن الذات والقومية الخاصة بمجتمعنا كمظهر للأصالة والانتماء والتمسك بالهوية، فتتحدد مشكلة البحث في التساؤلات الآتية:

- ما امكانية الاستفادة من جماليات فن التوليف لاثراء المشغولات الفنية (مفرش السفرة ومكملاته) ؟
- ما امكانية التوليف بين خامتي القطيفة والجلد الصناعي المفرغ بالليزر في اثناء المشغولات الفنية (مفرش السفرة ومكملاته)؟
- ما امكانية توظيف الزخارف الاسلامية في فن التوليف بخامتي القطيفة والجلد المفرغ بالليزر في عمل تصميمات تصلح للمشغولات الفنية (مفرش السفرة ومكملاته)؟

**أهداف البحث:**

يهدف هذا البحث إلى:

١. الاستفادة من جماليات فن التوليف بين خامتي القطيفة والجلود المفرغة بالليزر في اثناء المشغولات الفنية (مفرش السفرة ومكملاته) .
٢. توظيف الزخارف الاسلامية في عمل تصميمات بفن التوليف بين خامتي القطيفة والجلد المفرغ بالليزر لرفع القيمة الجمالية للمشغولات الفنية (مفرش السفرة ومكملاته) )

**أهمية البحث:**

ترجع أهمية البحث إلى:

١. الاستفادة من تقنية تفريغ الجلود بالليزر واستخدامها في المشغولة الفنية.
٢. زيادة الوعي بالتوليف الفني بين الخامات المختلفة والتقنيات المختلفة.
٣. إمكانية الجمع بين التوليف بين الجلود المفرغة بالليزر وخامة القטיפه باستخدام وحدات من الفن الإسلامي.

**حدود البحث:**

▪ مفارش السفرة ( في هذا البحث عبارة عن طقم كامل لمفرش السفرة وهذا الطقم يتكون من مفرش للسفرة ومفارش صغيرة توضع تحت الطبق الرئيسي وكوستر صغير لكوب الماء أو كأس العصير وماسك للقوطه).

- الجلد الصناعي.
- بعض عناصر من الزخارف الإسلامية.
- تقنية تفريغ الجلد باستخدام الليزر .
- (خامة القטיפه)

**منهج البحث:**

يتبع هذا البحث كل من المنهج الوصفي والمنهج التجريبي .

**أدوات البحث:**

١. بطاقة تقييم منتج للمتخصصين.
٢. بطاقة تقييم منتج للمستهلكين.

**فروض البحث:**

١. توجد فروق ذات دلالة إحصائية بين متوسطات درجات اتفاق المتخصصين على تحقيق الجانب الجمالي للزخارف الإسلامية المفرغة على الجلد.
٢. توجد فروق ذات دلالة إحصائية بين متوسطات درجات اتفاق المتخصصين على تحقيق الجانب الجمالي لتصميمات مفارش السفرة.
٣. توجد فروق ذات دلالة إحصائية بين متوسطات درجات اتفاق المتخصصين على تحقيق الجانب الجمالي للتوليف بين الجلد المفرغ بالليزر والقטיפه.
٤. توجد فروق ذات دلالة إحصائية بين متوسطات درجات اتفاق المستهلكين على تحقيق الجانب الجمالي لمفارش السفرة المنفذة.

## مصطلحات البحث:

- **التوليف: Combination** المصدر ولف ولف الشئيين أو ولف بين الشئيين ألف بينهما وجمعهما في تألف وانسجام ( المعجم الوسيط )
- **الجلد الصناعي: Artificial Leather** يعرف بأنه قماش مغطى بطبقة بلاستيكية من مادة الفينيل (P.V.C) أو مادة عديد اليوريثان (P.U) وتختلف أنواع الجلد الصناعي تبعا لنوع القماش المستخدم في الطبقة السفلى وطريقة إنتاجه صناعيا وطرق تجهيزه. (سحر حربي، هالة سليمان : ٢٠١٨ )
- **الليزر: Laser** وتعرف كلمة الليزر بأنها هو تجمع للأشعة الضوئية وتكاثفها بطريقة التداخل البناء حيث تتضاعف قوة الضوء نتيجة اتحاد عدد هائل من الموجات الضوئية وتتكون حزمة ضوئية واحدة هي الليزر المعروف وكلمة (Laser) هي اختصار لجملة Light Amplification by Stimulated of Radiation أي تضخيم الضوء بتحفيز الإشعاع المنبعث (<https://ar.wikipedia.org/wiki/%D9%84%D9%8A%D8%B2%D8%B1> . ٢٠١٨ / ١٢ / ٢٠)
- **المشغولة الفنية Busy Artistic** المشغولة الفنية هي أعمال فنية منفذة بعدة خامات درست وجربت من قبل لتنتج عمل فني متجانس ومتكامل من حيث العناصر والأسس الفنية بحيث تعطي له جاذبية وأصالة تحمل الذاتية لمبدعه وتبلور تجربته الجمالية بحيث يثري البيئة المرئية وتسعد المشاهد وتعزز شعور مبدعه بتفرد شخصيته وذاتيته وتعبر عن القيم الفنية والأساليب المستحدثة المستمدة من التراث بصورة معاصرة. (أشرف عبد القادر : ١٩٩٨ ) .

## الدراسات السابقة :

دراسة عطيات علي عبد الحكيم (٢٠١٨) بعنوان " الاستفادة من أسلوب توليف الخامات في تنفيذ سجادة صلاة لكبار السن" وكان الهدف من الرسالة تقديم مقترحات تصميمية لسجادة صلاة خاصة بكبار السن لمن يعانون من مشاكل في المفاصل والعظام تتناسب مع الحالات المرضية لهم من الناحية الوظيفية وتساهم في تخفيف الألم أثناء رحلة العلاج وذلك عند ملامسة الركبة للأرض عند السجود لتوفير الراحة والأمان وتحقيق الجانب الروحاني لهم ومن أهم النتائج ولقد تبين بأن أسلوب توليف الخامات له تقنياته الجميلة والتي يمكن الاستفادة بها في مجال الصناعات الصغيرة كما اتسمت بالتطبيقات العملية بالتنوع في الألوان والتصميمات

والخيوط في علاقة التضاد بين الشكل والأرضية وذلك لجذب الانتباه وإبراز الجانب الزخرفي بالأسلوب المستخدم.

دراسة ليلي عيسى البلوشي (٢٠١٨) بعنوان الأشغال اليدوية وتقنيات الزخارف والطباعة على الجلود وكان الهدف من الدراسة التعرف على خامات الجلود وأنواعها وتقنيات الزخارف والطباعة والمعدات المستخدمة في تنفيذ الأشغال اليدوية على خامات الجلود وكان من نتائج البحث تمت الإجابة على تساؤل البحث عن ماهية تقنيات الزخارف والطباعة على الجلود والمعدات المستخدمة في تنفيذ الأشغال اليدوية.

دراسة نجلاء طعيمة ، طارق زغلول (٢٠١٨) بعنوان ابتكار تصميمات للبنطلون الجينز مستوحاة من الفن الاسلامي باستخدام تقنية النقش بالليزر وكان الهدف من الدراسة ابتكار تصميمات زخرفية مستوحاة من التراث والزخارف الاسلامية تصلح للتطبيق على البنطلون الجينز النسائي ويناسب المجتمع والبيئة المصرية و مسايرة للموضة العالمية بفلسفتها ، تطبيق التصميمات بتقنية الحفر بالليزر وكان من نتائج البحث تحقيق اجماع على قبول التصميمات المقترحة والتي تتسق مع المجتمع والبيئة المصرية ، نجاح الزخارف الاسلامية في تحقيق تصميمات معاصرة للبنطلون الجينز .

دراسة سوزان حجازي (٢٠١٧) بعنوان "الاستفادة من تقنية الزخرفة بجهاز الليزر في

تقديم مقترحات لتصميمات من خامة الجلد الصناعي تصلح للتشكيل على المانيكان"

وقد اجريت الدراسة بهدف اقتراح مجموعة من التصميمات التي تبرز جماليات الزخرفة باستخدام جهاز الليزر سواء ( لخامة الجلد الصناعي المشكلة على المانيكان سواء مفردة أو بالتوليف ( engraving أو الحرق cut ) بالقص والتفريغ مع خامة اخرى. وتوصلت الدراسة إلى إمكانية الاستفادة من تقنية الزخرفة بجهاز الليزر وتطبيقه علي خامه الجلد الصناعي محور البحث في ابتكارات تصميمات بأسلوب التصميم والتشكيل علي المانيكان تتسم بالأصالة والحداثة.

دراسة اميرة احمد حسين (٢٠١٦) بعنوان دراسة لاستحداث معالجات تقنية تشكيلية جديدة (للجلود الطبيعية والبلاستيك ) في اثناء المشغولة الفنية وكان الهدف من الدراسة الكشف عن الامكانيات التقنية التشكيلية والمعطيات الجمالية للجلود الطبيعية والبلاستيك المنصهر في اثناء المشغولة الفنية وكان من نتائج البحث ان التوليف بين الخامات التقليدية والجديد يميز من ثراء المشغولة الفنية في جميع المجالات.

دراسة عمر محمد (٢٠١٢) بعنوان **جماليات الحفر باشعة الليزر** والتي هدفت الي اهمية اشعة الليزر كتقنية متقدمة في طرائق الحفر باعتبارها اداة هامة في التشكيل والتصميم بكافة اغراضه و باعتبار فن الحفر احد الاساليب المباشرة واكثرها استخداما في التصميم الطباعي وتم الحفر على القوالب الطباعية اليدوية (الشاشة الحرارية ،اللانيو) لتمثل اضافة معرفية في كيفية الجمع بين الاساليب اليدوية والتقنيات الحديثة للحصول على الابداع في التصميم المطبوع .

دراسة جيهان محمد (٢٠١٢) بعنوان **تقنية الحفر بالليزر كمدخل لاثراء طباعة القوالب الخشبية** والتي هدفت الى استخدام تقنية الحفر بالليزر في حفر القوالب الطباعية بطريقة ميسره لرفع مستوى الاداء التقني لمستخدمي الطباعة بالقوالب و كان من اهدافها ايضا تحديث وتطوير اسلوب حفر القوالب الطباعية الخشبية باستخدام تقنية الليزر وكان من اهم نتائج البحث تطوير اسلوب حفر القوالب الطباعية الخشبية ، تحديد الخطوات الاساسية لعملية الحفر بالليزر لانتاج تصميمات طباعية متنوعة و دقيقة وسريعة وسهلة باستخدام تقنية الحفر بالليزر .

وهناك العديد من الدراسات السابقة أكثر من هذه الدراسات في نقاط مشتركة بينها وبين البحث الحالي ولا توجد أي دراسة على مستوى علم الباحثان في نفس مجال البحث ولكن ما سبق ساعدهما على تجميع للإطار النظري للبحث وتفهم كيفية اجراء التجربة.

### الإطار النظري للبحث:

#### أولاً: أسلوب التوليف:

يقصد بفن التوليف بأسلوب تجاور الخامات وإضافتها لمجموعة من الخامات ذات إمكانات تشكيلية متعددة ومحاولة تجميعها وتنظيمها في إطار منسجم يحقق وحدة الشكل. (كفاية سليمان وآخرون : ٢٠٠٣)

أ. فن التوليف باستخدام تجاور الخامات: يقصد به تجميع مجموعة من الخامات المنسوجة أو غير المنسوجة أو الإثنين معاً ووضعهما على سطح الأرضية توازان وتآلف تام ثم تثبت بغرز تثبيت مرئية أو غير مرئية في محاولة لملء فراغ الأرضية كلها وقلما يظهر أي جزء منها وينقسم التوليف بهذا الأسلوب لعدة أنواع منها:

- فن التوليف بأسلوب المرقعات على هيئة مساحات مختلفة ( كتلة Block )

- فن التوليف بأسلوب المرقعات بمساحات واحدة ( one patch design )  
(Patchwor
- فن التوليف بأسلوب المرقعات بمساحات صغيرة الفسيفساء ( Mosaic )
- فن التوليف بأسلوب المرقعات بمساحات هندسية (Geometric)
- ب. فن التوليف بأسلوب لإضافة الخامات ( applique ) ويعرف هذا الأسلوب بأنه وضع أو لإضافة شكل من الخامات المنسوجة أو غير المنسوجة على مسطح الأرضية ثم تثبت بالماكينه أو بغير يدوية ظاهرة أو غير مرئية وعادة ما تكون الخامة المضافة مختلفة عن خامة الأرضية في اللون والملمس والنوع ليضفي جمالاً للتصميم ( عطيات علي ، ٢٠١٨ )

#### ثانياً: الجلد:

كلمة جلد هي الطبقة الخارجية التي تغطي جسم الكائن الحي فغالباً ماتكون مكسوة بالصوف أوالوبر أوالشعر أوالريش فاستفاد الإنسان من جلود هذه الكائنات لستر جسمه ووقايته من العوامل الجوية.

أنواع الجلود: الجلود الطبيعية والجلود الصناعية.

أنواع الجلود الصناعية: ( شيماء صابر أبوالنصر ، ٢٠١٠ ):

يمكن تقسيم الجلود الصناعية إلى نوعين :

أولاً : نوع مبطن دائماً بأحد أنواع المنسوجات وهذا النوع يطلق عليه اسم "المشمعات" نظراً للإنتاج الأول من هذه الأنواع التي تصنع من منسوجات تغطي بطبقات من دهانات حديثة مطبوعة تغطي بطبقة لامعة من الشمع.

ثانياً : نوع غير مبطن بالمنسوجات، وهذا النوع يطلق عليه اسم "النايلون" (نظراً لاسم أول أنواع اللدائن التي انتجت هذا النوع من الجلود الصناعية).

#### أولاً: المشمعات Vinyl:

توجد بطبيعة الحال أنواع متفاوتة المتانة وقوة التحمل من هذه المشمعات وهذه المتانة تتوقف على:

١. أنواع النسيج.
٢. نوع خامة اللدائن ومدى متانتها وتحملها.
٣. سمك هذه الخامة.



لذلك تقسم أنواع المشمعات إلى ثلاث أقسام:

- ١- مشمعات خفيفة      ٢- مشمعات متوسطة      ٣- مشمعات ثقيلة

### ثانياً: النايلون Nylon:

يختلف هذا النوع من الجلود الصناعية من حيث المتانة وقوة التحمل باختلاف نوع مادة اللدائن الداخلة في تركيبها فتوجد بعض الأنواع ضعيفة التحمل وأنواع أخرى ذات قدرة محدودة وأنواع متوسطة التحمل، ونادراً ما نجد أنواعاً قوية التحمل تضارع الأنواع الممتازة من المشمعات الثقيلة، وتقسم عادة هذه الأنواع من الجلود الصناعية إلى ثلاثة أقسام هي :

- ١- النايلون الخفيف      ٢- النايلون المتوسط      ٣- النايلون الثقيل

### ثالثاً: تكنولوجيا الليزر:

ان كلمة الليزر هي اختصاراً لمصطلح "light Amplification by stimulated emission of radiation" والتي تعني تضخيم الضوء بتنشيط انبعاث الإشعاع الكهرومغناطيسي ، وهذا الإشعاع الكهرومغناطيسي يرسل بكميات متعادلة من الضوء من حيث التردد والطول الموجي تندمج مع بعضها البعض لتتحول الى نبضة ضوئية ذات طاقة عالية وشديدة التماسك وذات زاوية انفرج صغيرة جداً وتعتبر تكنولوجيا الليزر من التكنولوجيات الرقمية التي تستخدم في الحفر والقص وزخرفة العديد من الخامات ومنها الخشب والبلاستيك والاكريلك والزجاج والرخام والمعادن والجلود والاقمشة وهو ما لا يمكن تحقيقه باستخدام تقنيات اخرى ، ويمكن ارجاع ذلك الى المميزات الاتية :

- ١- تواجد ماكينات قص الليزر بمقاسات صغيرة و برامج تشغيل سهلة الاستخدام بحيث اصبحت تستخدم في العديد من المجالات .
- ٢- السرعة العالية والدقة الفائقة .
- ٣- تستخدم في قص و حفر العديد من الخامات .

<https://en.wikipedia.org/wiki/Laser>

وماكينه حفر الليزر للنقش وقطع المنسوجات مثل الجلد والحيوز مناسبه جداً لقص وتفريغ الجلود بقدرات تقنية الليزر وقطع الجلد بطريقة نظيفة ومغلقة الحواف والجلود بمنتهى السهولة والأمان تعتبر ماكينه ليزر هي اسرع آلات الحفر في الاسواق ويعتمد كما انها سهلت عليهم اعمال كثيره جداً في اعمالهم من ناحية تصميمها الابداعي ودقته اذا كان من ناحية القص والحفر والنقش و هذا يعني ان ماكينه حفر الليزر لها مكانه عاليه مع الفنيين والمهنيين والمصممين في تنفيذ اعمالهم على المواد الخام <https://expirymachine.com>

## الزخارف الإسلامية:

تميزت زخارف الفن الإسلامي بتجسيم النقوش بحيث تكون مشابهة للطبيعة مع تغطي المساحات بالزخارف والزينة، ومعظم التحف الفنية والعمائر الإسلامية تجدها مزدحمة بالزخرفة المتصلة ببعضها البعض.

لذا فقد تجنب الفن الإسلامي في أغلب الأوقات التشخيص لما يحمله معنى تلك الأحاديث النبوية من تحريم لهذا الأمر. استوحيت الأشكال الهندسية الإسلامية من تصميمات أبسط استخدمت في الحضارات الإغريقية والرومانية والساسانية القديمة. مثلت الزخارف الهندسية واحدة من ثلاث أشكال للزخرفة الإسلامية التي اشتملت أيضاً على فن الأرابيسك المعتمد على الحفر، بالإضافة إلى الخط العربي بل وكان يتم المزج بينهم أحياناً تعدد الزخارف الهندسية والأرابيسك أشكالاً من فن التشابك. (سامي رزق بشاي وآخرون: د.ت)

## سمات الزخرفة الإسلامية:

تتميز الزخرفة الإسلامية بعدة سمات عامة أساسية أهمها ما يلي:

- **كراهية الفراغ** : كان الفنان المسلم ذو ميل واضح نحو تغطية المساحات ولا يتركها بدون زخرفة أو زينة، وهذا ما يلفت النظر في التحف الفنية والعمائر الإسلامية، حيث يجدها مزدحمة بالزخرفة المتصلة ببعضها البعض حيث تغطي المساحة كلها بدون ملل.
- **سطحية الزخارف**: كره الفنان الإسلامي تجسيم زخارفه بحيث تكون مشابهة للطبيعة كما نشاهده مثلاً في الزخارف والنقوش الإغريقية والرومانية، واستبدل بذلك زخارف تعتمد على وضوح الخط وتحويره الزخرفي، وألوانه الصريحة الواضحة المحدودة بخطوط زخرفية، وعندما جسم زخارفه كان ذلك التجسيم ذو مسحة زخرفية واضحة لذلك تعتبر الزخارف الإسلامية من الزخارف "الخطية السطحية".
- **البعد عن الطبيعة**: لم يهتم الفن الإسلامي بصدق تمثيل الطبيعة - وهي ظاهرة سائدة في كل فنون الشرق بصفة عامة - واستلهم الطبيعة في رسم زخارفه وموضوعاته الفنية المتنوعة وابتكر عن الطبيعة أسلوب فني يلعب فيه التحوير (التجريد) ذي الطابع الزخرفي الذي يلعب فيه الترتيب والتنميق والخيال الفني دوراً كبيراً، ولعل نفور الفن الإسلامي من صدق تمثيل الطبيعة هو عدم رغبته في تقليد الخالق، ونواهي الدين الإسلامي.

- **التكرار:** كان للتكرار أهمية ووسيلة للفنان للتغلب على مشكلة "ملء الفراغ" على السطوح المختلفة، وتتنوع أساليب التكرار فعرف التكرار البسيط العادي، والتكرار المتبادل الوحدات، والمتساقط، والمتماثل، سواء في أشرطة، أو حشوات، أو صور زخرفية، أو تكوينات هندسية، ولم يحدث التكرار في الفن الإسلامي أي ملل أو رتابة في نفسية المشاهد ولعل ذلك في براعته في الابتكار الفني في هذا الأسلوب ورشاقة خطوطه وتنوع الألوان وجمال علاقاتها.

- **المسحة الهندسية:** يلعب التقسيم الهندسي الزخرفي دوراً رئيسياً في الفن الإسلامي فقد استخدمت المربعات والمستطيلات والمثلثات في خلق تكوينات هندسية جميلة عبارة عن نجوم وأطباق وصور متوالدة ومتداخلة بشكل جميل أخذ وكثيراً ما كان يملأ هذه المساحات الهندسية المتوالدة، بتكوينات زخرفية من أفرع نباتية كما لعبت الألوان دورها الهام أيضاً في تجميل هذه العلاقات الهندسية. (ابراهيم مرزوق : ٢٠٠٣ )

#### الجانب التطبيقي:-

- تم اختيار الجلود الصناعية بألوانها المختلفة (الذهبي ، الفضي) والتي استخدمت لتنفيذ مفروشات السفرة باستخدام تقنية الليزر
- تم اختيار بعض الزخارف الاسلاميه واقتباس بعض الوحدات منها للتفريغ على الجلد
- تم عمل التصميمات على ورق شفاف ونقل التصميم القابل للتفريغ عليها ثم تم تفريغ الجلد بواسطة ماكينة ليزر كت خاصة بالجلود الصناعية وفقا للتصميم المنفذ .
- بعد الحصول على التصميم فى شكله المرجو من خامة الجلد الصناعي (سكاي)مفرغ بالوحدات الزخرفية التي تم اختيارها بدقة وعناية من قبل الباحثين
- تم التفريغ أيضا خامة الحشواللاصق للصلق الخاماتين معا (الجلد ، والقطيفة) بواسطة الكى دون استخدام ماكينة الحياكة للحفاظ على شكل التصميم المفرغ .
- تم اختيار خامة القطيفة لملاءمتها كخامة مناسبة لتنفيذ مفروشات السفرة وأيضا لأنها مواكبة للموضة وتظهر قيمتها الجمالية عند لصق الجلد المفرغ عليها لتكون هي البطانة التي تظهر من التفريغات للوحدات الزخرفية المقتبسة .
- تم وضع خامة القطيفة التي تستخدم كبطانه للجلد المفرغ على منضدة مستوية وتم وضع التصميم المنفذ من وحدات زخرفية إسلامية مفرغة من خامة الحشواللاصق وتثبيتها ثم وضع التصميم المفرغ من الجلد الصناعي والتثبيت بالكى حتى يخرج المنتج بشكله الجمالى كما فى صور البحث .

الطقم الأول:



صورة رقم (١)



صورة رقم (٢)

صورة رقم ( ١ ، ٢ ) توضحان شكل الطقم الأول



صورة رقم (٣) بلاط في مسجد فارسي في إيران وهذه الصورة توضح أصل الزخارف المستخدمة في الطقم الأول

الطقم مكون من :

**مفرش السفرة :** عباره عن رانر دائرى (دائرتان شبه ملتصقتان) ويبلغ طوله ١٢٥سم وعرضه ٥٠ سم

**فوط صغيرة :** عباره عن سته قطع دائرية الشكل ويبلغ قطرها ٤٠سم .

**كوستر صغير:** عباره عن سته قطع من الكوستر على شكل دائرة يبلغ القطر ١٠سم.

**ماسك فوطة:** عباره عن سته من الماسك لفوطة السفرة على شكل خاتم ويبلغ طوله حوالى ١٠سم وارتفاعه ١٥سم .

القטיפه باللون الأحمر والجلد باللون الذهبى .

الطقم الثاني:

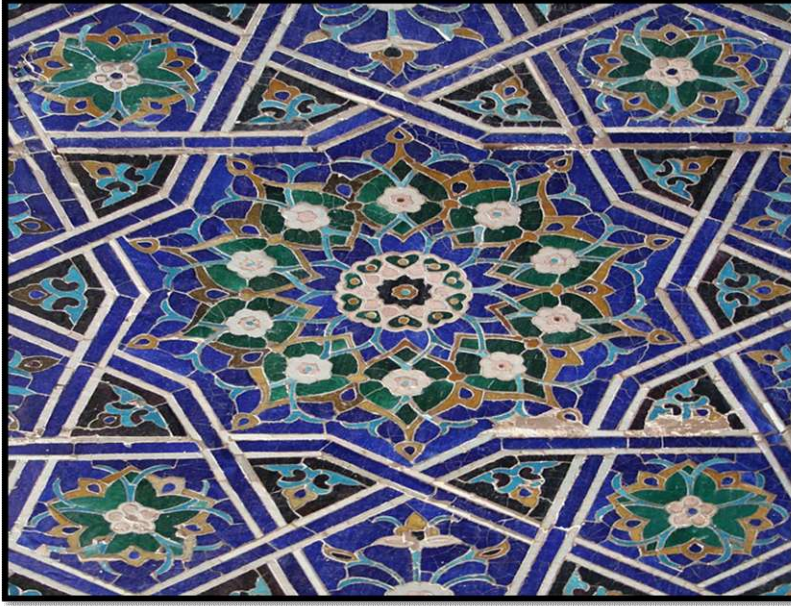


صورة رقم (٤)



صورة رقم (٥)

صورة رقم (٤، ٥) يوضحان شكل الطقم الثاني



صورة رقم (٦) توضح إحدى طرق التبليط في أحد الجوامع بسمرقند وهي أصل الوحدة المستخدمة في الطقم الثاني .

الطقم مكون من :

مفرش السفارة : عباره عن رائز مستطيل ويبلغ طوله ١٢٥سم وعرضه ٥٠ سم

فوط صغيرة : عباره عن سته قطع مربعه الشكل يبلغ قطره ٣٥سم .

كوستر صغير: عباره عن سته قطع من الكوستر على شكل مربع يبلغ قطره ١٠سم.

ماسك فوطة: عباره عن سته من الماسك لفوطة السفارة على شكل خاتم ويبلغ طوله حوالى ١٠سم وارتفاعه ١٥سم .

القטיפه باللون البيج والجلد باللون الذهبي .

الطقم الثالث:



صورة رقم (٧)







صورة رقم (٨)

صورة رقم (٧ ، ٨) توضحان الطقم الثالث

صورة رقم (٩) توضح بلاط فارسي متألئى من كاشان

الطقم مكون من :

مفرش السفارة : عباره عن رائر مستطيل ويبلغ طوله ١٢٥سم وعرضه ٥٠ سم

فوط صغيرة : عباره عن سته قطع مستطيله الشكل يبلغ قطره ٣٥سم .

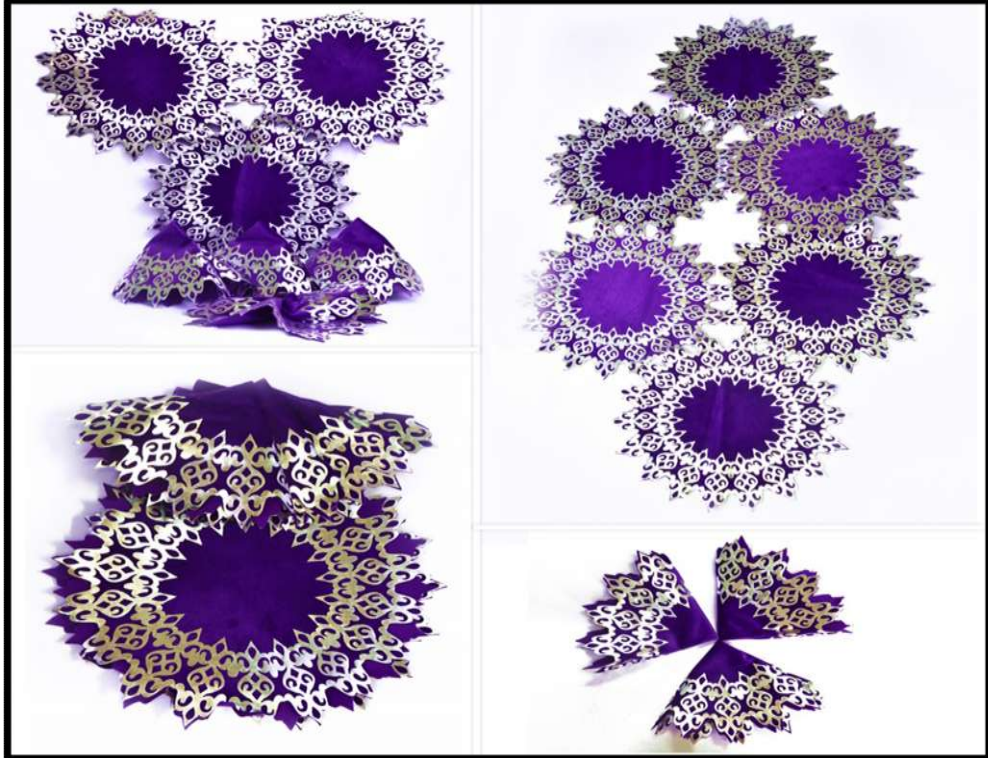
كوستر صغير: عباره عن سته قطع من الكوستر على شكل مستطيل يبلغ قطره ١٠سم.

ماسك فوطة: عباره عن سته من الماسك لفوطة السفارة على شكل خاتم ويبلغ طوله حوالى

١٠سم وارتفاعه ١٥سم

القטיפه باللون الأزرق والجلد باللون الفضى .

الطقم الرابع:

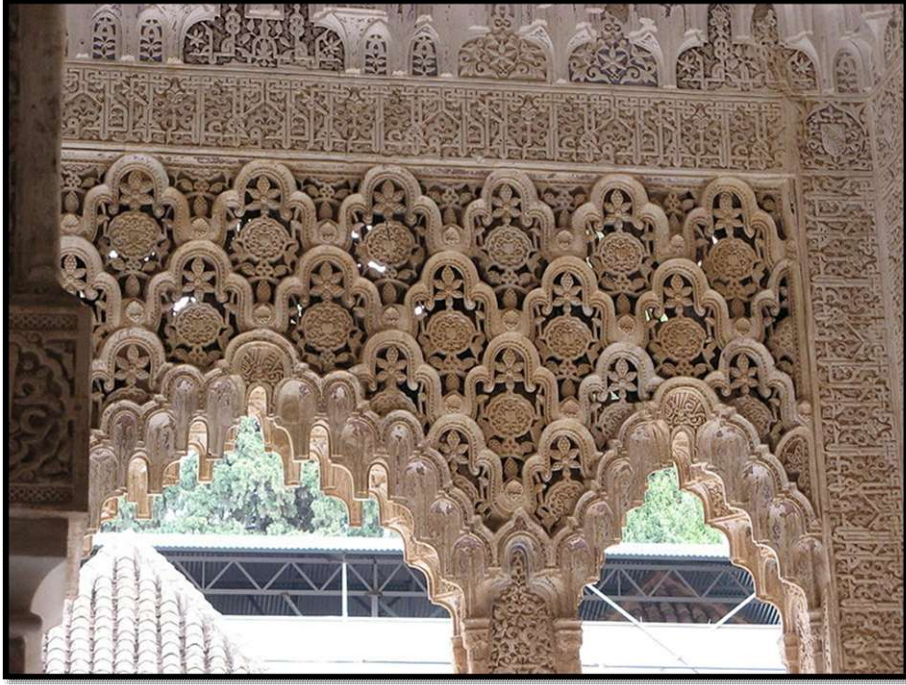


صورة رقم (١٠)



صورة رقم (١١)

صورة رقم (١٠ ، ١١) توضحان الطقم الرابع



صورة رقم (١٢) قوس في قصر الحمراء بالأندلس وهو يوضح أصل الزخارف بالطقم الرابع  
الطقم مكون من:

مفرش السفرة : عباره عن رانر بيضاوى مكون من دوائر مشبكة معا ويبلغ طوله ٤٠ اسم  
وعرضه ٩٠ سم .

فوط صغيرة : عباره عن سته قطع دائرية الشكل ويبلغ قطرها ٤٠ سم .

كويستر صغير : عباره عن سته قطع من الكويستر على شكل دائرة يبلغ القطر ١٠ اسم .

ماسك فوطة : عباره عن سته من الماسك لفوطة السفرة على شكل خاتم ويبلغ طوله حوالى  
١٠ اسم وارتفاعه ١٥ سم .

القطيفة باللون البنفسجي والجلد باللون الفضي

### النتائج والمناقشة

تم تقييم الموديلات المنفذة من خلال عمل بطاقة لتقييم الموديلات للمتخصصين وبطاقة تقييم للمستهلكين وتم ذلك عن طريق توزيع (بطاقة تقييم المنتج) على عدد (١١) من المتخصصين للتعرف على آرائهم في هذه الموديلات وعرضهم مرة أخرى على عدد (٤٧) من المستهلكين. وكان تقييم الموديلات من خلال المحاور المختلفة والمشملة لعدة عناصر تقييم وصفى وذلك لكل عنصر من عناصر البطاقة من حيث كونه (ملائم، ملائم إلى حد ما، غير ملائم) وتم تحويل التقديرات الوصفية إلى تقديرات عددية حيث أن التقدير الوصفي ملائم يعطى له ثلاث درجات والتقدير الوصفي ملائم إلى حد ما يعطى له درجتان والتقدير الوصفي غير ملائم يعطى له درجة واحدة، وتم تقييم آراء المتخصصين عن طريق حساب المتوسطات الحسابية والتباين واختبار النسبة المئوية لآراء المتخصصين في كل عنصر من العناصر لكل محور من المحاور على حده للموديلات المنفذة، كما تم استخدام تحليل التباين لبيان الاختلاف بين آراء المتخصصين في المحاور المختلفة، كما تم تحليل البيانات إحصائياً باستخدام تحليل التباين في اتجاه واحد (One Way ANOVA) وذلك لمعرفة معنوية الفروق بين المتوسطات للمحاور المختلفة لكل موديل لتتم عملية التقييم الكلى لكل موديل من الموديلات المنفذة.

أولاً: تقييم الموديلات الأربعة من خلال ثلاث محاور رئيسة كالتالي:  
جدول رقم (١) يوضح متوسطات درجات الموديلات الأربعة بالنسبة لآراء المتخصصين من حيث الملائمة

م	العناصر	متوسطات درجات الموديلات بالنسبة لآراء المتخصصين من حيث الملائمة				
		١	٢	٣	٤	
أولاً:- التصميم	١	ملائمة شكل و حجم الوحدة المفرغة	١٠٠	١٠٠	٨٥	٧٧
	٢	التوافق اللوني للمنتج التصميمي المنفذ	١٠٠	٩٢	٩٢	٨٥
	٣	مستوي الابتكار والتجديد في التصميم	٨٥	١٠٠	٨٥	٨٥
	٤	مناسبة التصميم المنفذ للذوق العام	١٠٠	١٠٠	٧٧	٩٢
	٥	تحقيق التصميم للغرض المطلوب	٨٨	١٠٠	٨٥	٨٥
ثانياً:مستوي الأداء الجمالي للجلد المفروغ بالليزر	٦	تناسب حجم الوحدة الزخرفية مع المساحة الكلية للتصميم	٩٢	١٠٠	٨٥	٩٢
	٧	دقة تفريغ الوحدات الزخرفية على الجلد	٩٢	٨٥	٨٥	٨٥
	٨	ملائمة ألوان الجلد المستخدم	٨٥	١٠٠	٨٥	٩٢
	٩	توافق لون الجلد مع لون الخامة	٨٥	١٠٠	٨٥	٨٥
	١٠	ثبات المظهر السطحي للجلد بعد التفريغ بالليزر	٩٢	١٠٠	٨٥	١٠٠
	١١	تحقيق الغرض الجمالي للمنتج النهائي	٩٢	١٠٠	٧٧	٩٢
	١٢	مناسبة نوع خامة الجلد مع خامة مفارش السفرة	٩٢	١٠٠	٨٥	٨٥
ثالثاً: الزخارف الإسلامي	١٣	تحقيق التوازن في تصميم مفارش السفرة	٧٧	١٠٠	١٠٠	١٠٠
	١٤	الايقاع والحركة في تصميم مفارش السفرة	٩٢	٩٢	١٠٠	٩٢
	١٥	الوجدة والترابط بين عناصر تصميم مفارش السفرة	٨٥	٩٢	١٠٠	٩٢
	١٦	توافق الخامة مع المنتج النهائي لمفارش السفرة	١٠٠	١٠٠	١٠٠	١٠٠
	١٧	التنوع والتناغم بين الوحدة الزخرفية المفرغة على المظهر النهائي لمفارش السفرة	١٠٠	١٠٠	٥٤	٩٢

يتضح من الجدول رقم (١) الآتي: أولاً:- المحور الأول (التصميم):

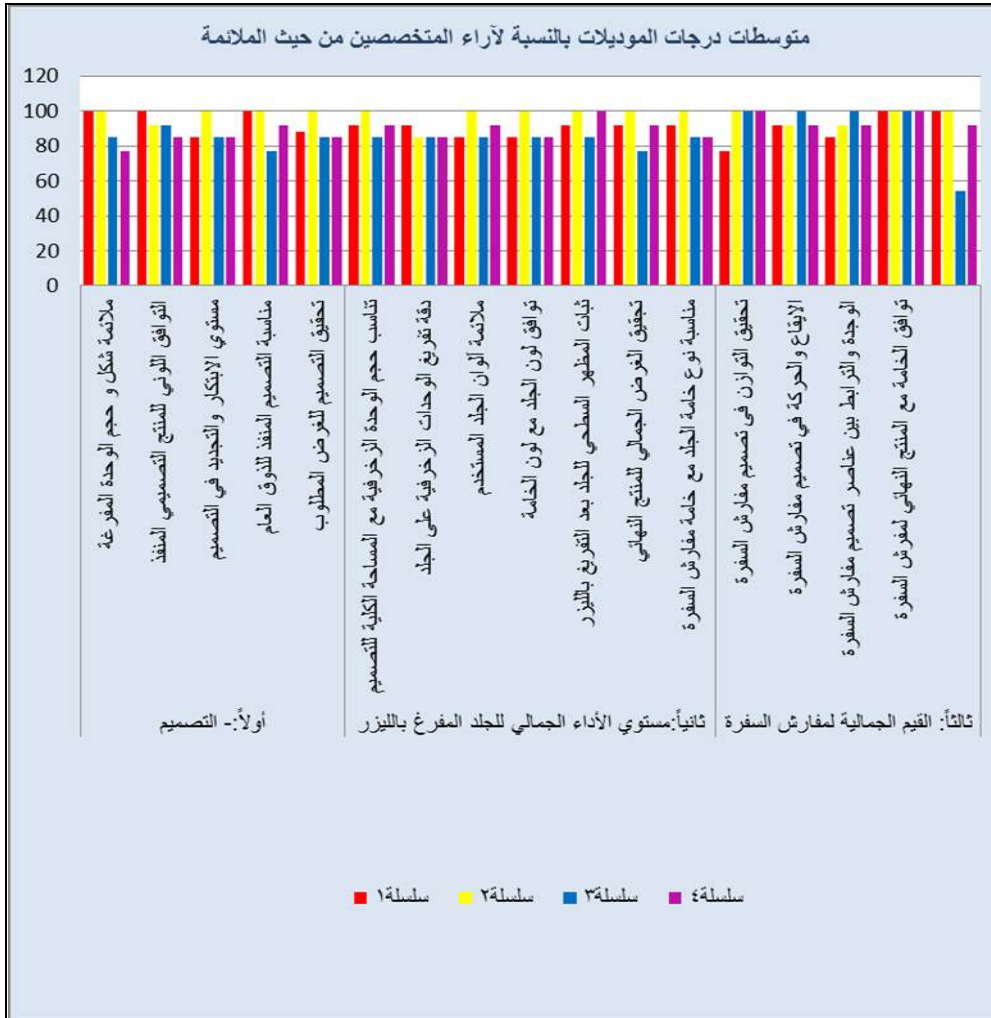
سجل الموديل الثاني أعلى الدرجات فى جميع عناصر الاستمارة وفقا لآراء المتخصصين، بينما حصل الموديل الأول على أعلى درجات مقارنة بالموديلين الثالث والرابع حيث سجل الموديل الأول درجات أقل فى العنصر الثالث (مستوي الابتكار والتجديد فى التصميم) والخامس (تحقيق التصميم للغرض المطلوب) مقارنة بالموديل الثاني، كذلك تتنافس الموديل الثالث والرابع فقد حصل على نفس الدرجات فى معظم العناصر لكن تفوق الموديل الثالث على الموديل الرابع فى العناصر التالية الأول، الثاني، والثالث على الترتيب وهم (ملائمة شكل و حجم الوحدة المفرغة، التوافق اللوني للمنتج التصميمي المنفذ، ومستوي الابتكار والتجديد فى التصميم)، لكن تفوق الموديل الرابع على الموديل الثالث فى العنصر الرابع وهو مناسبة التصميم المنفذ للذوق العام وفقا لآراء المتخصصين .

ثانياً: المحور الثاني (مستوي الأداء الجمالي للجدد المفرغ بالليزر):

حصل الموديل الثاني على أعلى الدرجات تحقيقا للهدف، يليه الموديل الأول ليحصل على المركز الثاني تحقيقا للهدف ثم يأتى الموديل الرابع فى المركز الثالث تحقيقا للهدف، بينما حصل الموديل الثالث على المركز الأخير حيث سجل أقل الدرجات مقارنة بالثلاث موديلات السابقة فى جميع عناصر المحور على الترتيب .

ثالثاً: المحور الثالث (الزخارف الإسلامية لمفارش السفرة):

حققت الموديلات الأربعة درجات متساوية فى العنصر السادس عشر وهو توافق الخامة مع المنتج النهائي لمفرش السفرة، بينما حصل الموديلان الأول والثاني على أعلى الدرجات تحقيقا للهدف فى العنصر السابع عشر وهو التنوع والتناغم بين الوحدة الزخرفية المفرغة على المظهر النهائي لمفارش السفرة، كذلك تفوق الموديل الثالث فى العنصر الرابع عشر والخامس عشر على الترتيب وهما (الايقاع والحركة فى تصميم مفارش السفرة، والوحدة والترابط بين عناصر تصميم مفارش السفرة)، وأيضا حصلت الموديلات ( الثاني، الثالث، والرابع ) على نفس الدرجة بالنسبة للعنصر الثالث عشر وهو تحقيق التوازن فى تصميم مفارش السفرة وفقا لآراء المتخصصين من حيث تحقيق الهدف.



شكل رقم (١) يوضح متوسطات درجات الموديلات بالنسبة لآراء المتخصصين من حيث الملائمة

ومن خلال متوسطات درجات الموديلات لآراء المتخصصين على الموديلات المنفذة نجد أنها نسبة مرضية جداً مما يؤكد صدق التجربة في دراسة" التوليف بين الجلود المفرغة بالليزر والقטיפه لإثراء المشغولة الفنية (مفارش السفرة) "حيث يتضح من التحليل الإحصائي نجاح الموديلات المنفذة في تحقيق المحاور المختلفة.

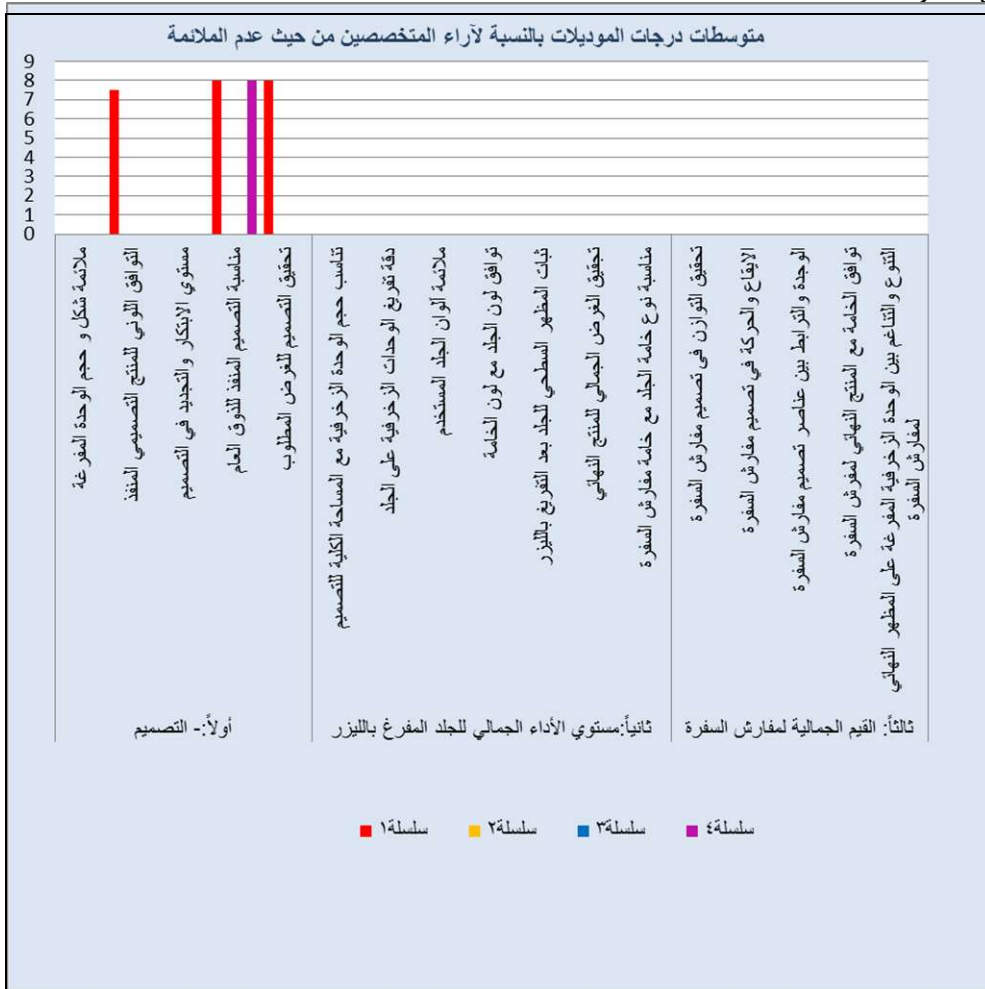
جدول رقم (٢) يوضح متوسطات درجات الموديلات الأربعة بالنسبة لآراء المتخصصين من حيث عدم الملائمة

المحاور	م	العناصر	متوسطات درجات الموديلات بالنسبة لآراء المتخصصين من حيث عدم الملائمة			
			1	2	3	4
أولاً: التصميم	١	ملائمة شكل و حجم الوحدة المفرغة	0	0	0	0
	٢	التوافق اللوني للمنتج التصميمي المنفذ	7.5	0	0	0
	٣	مستوي الابتكار والتجديد في التصميم	0	0	0	0
	٤	مناسبة التصميم المنفذ للذوق العام	8	0	0	٨
	٥	تحقيق التصميم للغرض المطلوب	8	0	0	0
ثانياً: مستوى الأداء الجمالي للجلد المفرغ بالليزر	٦	تناسب حجم الوحدة الزخرفية مع المساحة الكلية للتصميم	0	0	0	0
	٧	دقة تفريغ الوحدات الزخرفية على الجلد	0	0	٠	0
	٨	ملائمة ألوان الجلد المستخدم	0	0	0	0
	٩	توافق لون الجلد مع لون الخامة	0	0	0	٠
	١٠	ثبات المظهر السطحي للجلد بعد التفريغ بالليزر	0	0	0	0
	١١	تحقيق الغرض الجمالي للمنتج النهائي	0	0	0	0
	١٢	مناسبة نوع خامة الجلد مع خامة مفارش السفرة	0	0	0	0
	١٣	تحقيق التوازن في تصميم مفارش السفرة	0	0	0	0
	١٤	الإيقاع والحركة في تصميم مفارش السفرة	0	0	0	0
	١٥	الوحدة والترابط بين عناصر تصميم مفارش السفرة	0	0	0	٠
ثالثاً: الزخارف الإسلامية مفارش السفرة	١٦	توافق الخامة مع المنتج النهائي لمفارش السفرة	0	0	0	٠
	١٧	التنوع والتناغم بين الوحدة الزخرفية المفرغة على المظهر النهائي لمفارش السفرة	0	0	0	٠



يتضح من الجدول رقم (٢) الآتي: أولاً: - المحور الأول (التصميم): حصل الموديل الأول على أقل الدرجات تحقيقاً للهدف بالنسبة للعناصر (الثاني، الرابع، والخامس على الترتيب وهم التوافق اللوني للمنتج التصميمي المنفذ، مناسبة التصميم المنفذ للذوق العام، وتحقيق التصميم للغرض المطلوب) بينما حصل الموديل الرابع على درجة أقل تحقيقاً للهدف في العنصر الرابع وهو مناسبة التصميم المنفذ للذوق العام وفقاً لآراء المتخصصين .

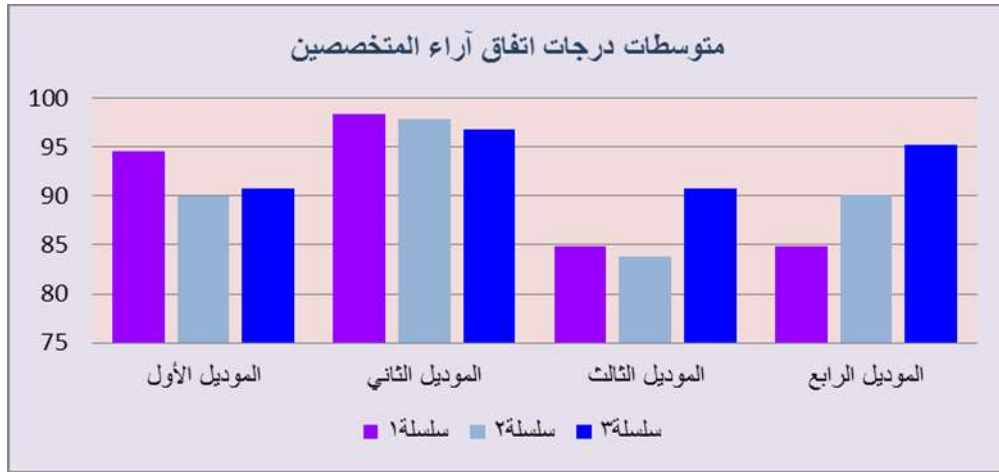
ثانياً: المحور الثاني (مستوي الأداء الجمالي للجلد المفرد بالليزر) والمحور الثالث (الزخارف الإسلامية لمفارش السفرة): لم يحصل أى من الموديلات على درجة غير ملائم في هذين المحورين مما يثبت صدق التجربة وجودة المنتج ودقة التفريغ بالليزر وإثراء القيمة الجمالية لمفارش السفرة المنفذه.



شكل رقم (٢) يوضح متوسطات درجات الموديلات بالنسبة لآراء المتخصصين من حيث عدم الملائمة

جدول رقم (٣) يوضح متوسطات درجات اتفاق آراء المتخصصين على المحاور الثلاثة للموديلات الأربعة

المحاور	المحور الأول	المحور الثاني	المحور الثالث
الموديل الأول	٩٤.٦	٩٠	٩٠.٨
الموديل الثاني	٩٨.٤	٩٧.٨	٩٦.٨
الموديل الثالث	٨٤.٨	٨٣.٨	٩٠.٨
الموديل الرابع	٨٤.٨	٩٠.١	٩٥.٢



شكل (٣) يوضح متوسطات درجات اتفاق آراء المتخصصين على المحاور الثلاثة للموديلات الأربعة

ومن خلال متوسطات درجات الموديلات لآراء المتخصصين على الموديلات المنفذة نجد أنها نسبة مرضية جداً مما يؤكد صدق التجربة في دراسة " التوليف بين الجلود المفرغة بالليزر والقطيفة لإثراء المشغولة الفنية (مفارش السفرة) " حيث يتضح من التحليل الإحصائي نجاح الموديلات المنفذة في تحقيق المحاور المختلفة .

جدول رقم (٤) يوضح ادرجات اختبار تحليل التباين الموديلات بالنسبة لآراء المتخصصين

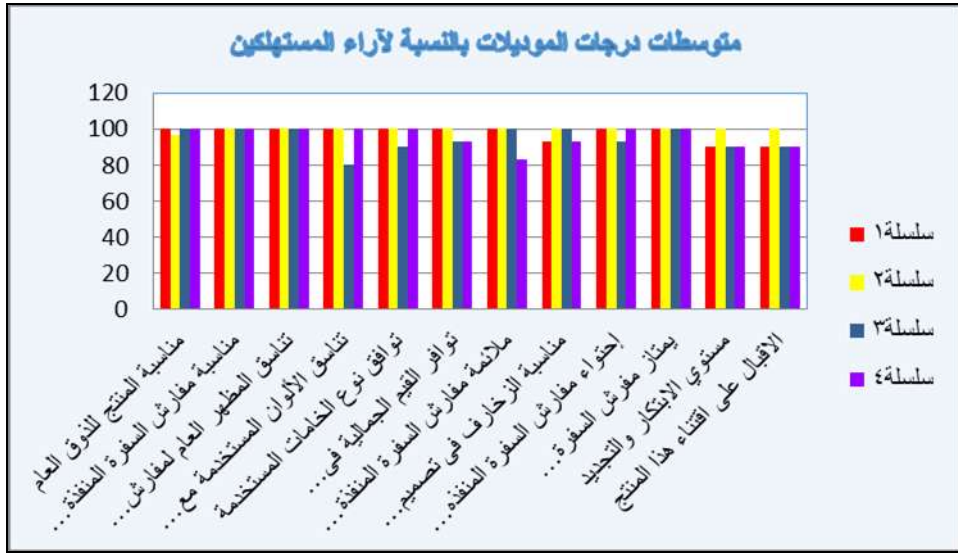
العينات المحاور	التباين للعينة الأولى	التباين للعينة الثانية	التباين للعينة الثالثة	التباين للعينة الرابعة
المحور الأول : التصميم	٠.٠٠	٠.١٠	٠.١٠	٠.١٠
	٠.٤٠	٠.٣٠	٠.١٠	٠.٣٠
	٠.٤٠	٠.٠٠	٠.١٠	٠.٤٨
	٠.٣٥	٠.٣٥	٠.٠٠	٠.١٠
	٠.٤٠	٠.٠٠	٠.١٠	٠.٣٦
	٠.١٩	٠.١٢	٠.١٠	٠.٢٢
المحور الثاني : : مستوي الأداء الجمالي للجلد المفرغ بالليزر	٠.٣٥	٠.١٠	٠.١٠	٠.٣٦
	٠.٣٥	٠.٣٠	٠.٠٠	٠.٣٦
	٠.٣٥	٠.٤٠	٠.١٠	٠.٣٦
	٠.٤٠	٠.٣٠	٠.١٠	٠.١٠
	٠.١٠	٠.٠٠	٠.١٠	٠.٣٦
	٠.١٠	٠.١٠	٠.١٠	٠.٣٠
	٠.١٠	٠.٠٠	٠.١٠	٠.١٠
	٠.١٧	٠.١٦	٠.١٠	٠.٢٨
المحور الثالث: الزخارف الإسلامية لمفارش السفرة	٠.٠٠	٠.٠٠	٠.١٠	٠.٠٠
	٠.٠٠	٠.٠٠	٠.٠٠	٠.٤٠
	٠.٠٠	٠.٠٠	٠.١٠	٠.٣٠
	٠.٠٠	٠.٠٠	٠.١٠	٠.٠٠
	٠.٠٠	٠.٠٠	٠.١٠	٠.١٠
	٠.٠٠	٠.٠٠	٠.١٠	٠.٠٧
المتوسط الكلي	٠.١٢	٠.١٢	٠.١٠	٠.١٧

## ثانياً: نتائج استمارة تقييم المنتجات (المستهلك):

جدول رقم (٥) يوضح متوسطات درجات الموديلات بالنسبة لآراء المستهلكين من حيث الملائمة

م	العناصر	متوسطات درجات الموديلات بالنسبة لآراء المستهلكين من حيث الملائمة			
		1	2	3	4
١	مناسبة المنتج للذوق العام	100.0	96.7	100.0	100.0
٢	مناسبة مفارش السفرة المنفذة للموضة	100.0	100.0	100.0	100.0
٣	تناسق المظهر العام لمفارش السفرة المنفذة	100.0	100.0	100.0	100.0
٤	تناسق الألوان المستخدمة مع بعضها البعض	100.0	100.0	80.0	100.0
٥	توافق نوع الخامات المستخدمة في تنفيذ مفارش السفرة	100.0	100.0	90.0	100.0
٦	توافر الزخارف الإسلامية في المفروشات المنفذة	100.0	100.0	93.3	93.3
٧	ملائمة مفارش السفرة المنفذة للغرض الوظيفي	100.0	100.0	100.0	83.3
٨	مناسبة الزخارف في تصميم مفارش السفرة	93.3	100.0	100.0	93.3
٩	إحتواء مفارش السفرة المنفذة للتميز والأصالة	100.0	100.0	93.3	100.0
10	يمتاز مفارش السفرة بالتنظيف الجيد	100.0	100.0	100.0	100.0
١١	الابتكار والتجديد	90.0	100.0	90.0	90.0
١٢	الاقبال على اقتناء هذا المنتج	90.0	100.0	90.0	90.0

يتضح من الجدول رقم (5) السابق العناصر المختلفة لجميع الموديلات وترتيبها تبعاً لمتوسطات درجات الموديلات لآراء المستهلكين على الموديلات المنفذة نجد أنها نسبة مرضية جداً مما يؤكد صدق التجربة في دراسة" التوليف بين الجلود المفرغة بالليزر والقطيفة لإثراء المشغولة الفنية (مفارش السفرة)" " حيث يتضح من التحليل الإحصائي نجاح الموديلات المنفذة لتحقيقها حيث تفوق الموديل الثاني في جميع العناصر حيث لقي استحسان كبير لدي المستهلكين بينما حصل الموديل الأول والموديل الرابع على نفس الدرجات بالنسبة لمعظم عناصر البطاقة وكان الاختلاف الوحيد بينهما هو حصول الموديل الأول على درجة أعلى في العنصر السادس (توافر الزخارف الإسلامية في المفروشات المنفذة) وهذا ما يميزه عن الموديل الرابع فقط، بينما يأتي الموديل الثالث في المركز الأخير في معظم عناصر البطاقة وفقاً لآراء المستهلكين من حيث ملائمة المنتج.



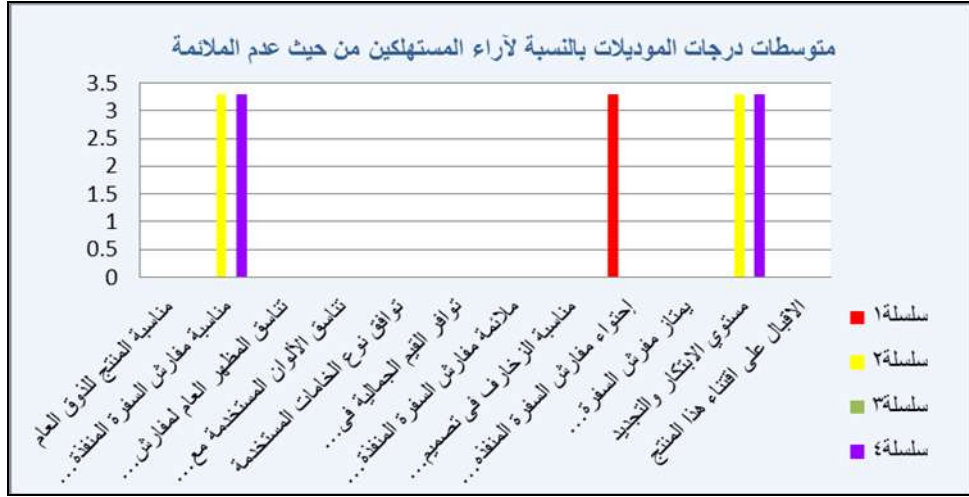
شكل رقم (٤) يوضح متوسطات درجات الموديلات بالنسبة لآراء المستهلكين من حيث الملائمة

جدول رقم (٥) يوضح متوسطات درجات الموديلات بالنسبة لآراء المستهلكين من حيث عدم الملائمة

م	العناصر	متوسطات درجات الموديلات بالنسبة لآراء المستهلكين من حيث عدم الملائمة			
		1	2	3	4
١	مناسبة المنتج للذوق العام	0.0	0.0	0.0	0.0
٢	مناسبة مفارش السفرة المنفذة للموضة	0.0	3.3	0.0	3.3
٣	تناسق المظهر العام لمفارش السفرة المنفذة	0.0	0.0	0.0	0.0
٤	تناسق الألوان المستخدمة مع بعضها البعض	0.0	0.0	0.0	0.0
٥	توافق نوع الخامات المستخدمة في تنفيذ مفارش السفرة	0.0	0.0	0.0	0.0
٦	توافر الزخارف الإسلامية في المفروشات المنفذة	0.0	0.0	0.0	0.0
٧	ملائمة مفارش السفرة المنفذة للغرض الوظيفي	0.0	0.0	0.0	0.0
٨	مناسبة الزخارف في تصميم مفارش السفرة	0.0	0.0	0.0	0.0
٩	إحتواء مفارش السفرة المنفذة للتميز والأصالة	3.3	0.0	0.0	0.0
10	يمتاز مفارش السفرة بالتنشيط الجيد	0.0	0.0	0.0	0.0
١١	الابتكار والتجديد	0.0	3.3	0.0	3.3
١٢	الاقبال على اقتناء هذا المنتج	0.0	0.0	0.0	0.0

يتضح من الجدول رقم (6) السابق العناصر المختلفة لجميع الموديلات وترتيبها تبعاً لمتوسطات درجات الموديلات الأربعة وفقاً لآراء المستهلكين من حيث عدم الملائمة فنجد أنها نسبة مرضية جداً مما يؤكد صدق التجربة في دراسة التوليف بين الجلود المفرغة بالليزر

والقطيفة لإثراء المشغولة الفنية (مفارش السفرة) حيث يتضح من التحليل الإحصائي نجاح الموديلات المنفذة فقد حصل كل من الموديل الثاني والرابع على أقل درجة معا في العنصر الثاني والحادي عشر على الترتيب وهما (مناسبة مفارش السفرة المنفذة للموضة ، مستوى الابتكار والتجديد) بينما حصل الموديل الأول على أقل درجة في العنصر التاسع وهو (إحتواء مفارش السفرة المنفذه للتميز والأصالة) وفقا للآراء المستهلكين.



شكل رقم (٥) يوضح متوسطات درجات الموديلات بالنسبة لآراء المستهلكين من حيث عدم الملائمة

جدول رقم (٧) يوضح درجات اختبار تحليل التباين الموديلات بالنسبة لآراء المستهلكين

م	عناصر البطاقة	تباين العينة الأولى	تباين العينة الثانية	تباين العينة الثالثة	تباين العينة الرابعة
١	مناسبة المنتج للذوق العام	0.18	0.18	0.18	0.10
٢	مناسبة مفارش السفرة المنفذة للموضة	0.10	0.18	0.18	0.48
٣	تناسق المظهر العام لمفارش السفرة المنفذه	0.10	0.10	0.10	0.00
٤	تناسق الألوان المستخدمة مع بعضها البعض	0.18	0.10	0.00	0.00
٥	توافق نوع الخامات المستخدمة في تنفيذ مفارش السفرة	0.00	0.17	0.10	0.10
٦	توافر الزخارف الإسلامية في المفروشات المنفذة	0.10	0.10	0.00	0.10
٧	ملائمة مفارش السفرة المنفذة للغرض الوظيفي	0.10	0.10	0.18	0.1
٨	مناسبة الزخارف في تصميم مفارش السفرة	0.17	0.10	0.10	0.10
٩	إحتواء مفارش السفرة المنفذه للتميز والأصالة	0.10	0.00	0.00	0.00
١٠	يمتاز مفارش السفرة بالتشطيب الجيد	0.10	0.00	0.00	0.00
١١	الابتكار والتجديد	0.00	0.10	0.10	0.00
١٢	الاقبال على اقتناء هذا المنتج	0.18	0.18	0.00	0.00
	المتوسط الكلي للعينة	1.43	1.31	0.94	0.98



**ملخص النتائج:**

أثبتت النتائج والتحليلات الإحصائية صحة الفروض التالية:

١. توجد فروق ذات دلالة إحصائية بين متوسطات درجات إتفاق المتخصصين على تحقيق الجانب الجمالي للزخارف الاسلامية المفرغة على الجلد ، حيث اتفق غالبية المتخصصين على أن الموديل الثاني أكثر الموديلات تحقيقاً لهذا الفرض يليه الموديل الأول ثم الثالث ويأتي الموديل الرابع في المركز الأخير تحقيقاً للهدف
٢. توجد فروق ذات دلالة إحصائية بين متوسطات درجات إتفاق المتخصصين على تحقيق الجانب الجمالي لتصميمات مفارش السفرة ، حيث اتفق غالبية المتخصصين على أن الموديل الثاني يليه الموديل الأول ثم يليه الثالث والرابع على الترتيب.
٣. توجد فروق ذات دلالة إحصائية بين متوسطات درجات إتفاق المتخصصين على تحقيق الجانب الجمالي للتوليف بين الجلد المفرغ بالليزر والقطيفة ، اتفق غالبية المتخصصين على أن الموديل الثاني يليه الموديل الرابع ثم الأول ويأتي الموديل الثالث في المركز الأخير.
٤. توجد فروق ذات دلالة إحصائية بين متوسطات درجات إتفاق المستهلكين على تحقيق الجانب الجمالي لمفارش السفرة المنفذه ،حيث اتفق غالبية المستهلكين على أن الموديل الثاني يليه الموديل الأول ثم الموديل الثالث يليه الرابع تحقيقاً للهدف.
٥. التوليف بين الجلود المفرغة بالليزر والقطيفة لإثراء المشغولة الفنية (مفارش السفرة).

**توصيات البحث:**

١. الاهتمام بكل ما هو جديد في مجال المفروشات.
٢. التوليف بين الخامات المختلفة لإثراء القيمة الجمالية للمنتجات المختلفة وخاصة المفروشات.
٣. الاهتمام بتجديد المفروشات بأفكار جديده مواكبه للموضة والذوق العام .
٤. اجراء العديد من الدراسات حول استخدام تقنية الليزر في مجال الملابس ومكملاتها .
٥. تطبيق تقنية الحفر بالليزر على خامات اخرى .
٦. الاهتمام باستخدام التقنيات الحديثة وتوظيفها في مجال الملابس والمفروشات.
٧. البحث الدائم عن الجديد في التكنولوجيا وتطبيقها لاثراء مجال الملابس والنسيج .

## قائمة المراجع:

- 1- إبراهيم مرزوق (٢٠٠٣): "الموسوعة الفنية الحديثة لأجمل الزخارف والنقوش"، القاهرة: دار الطلائع.
- ٢- أشرف أحمد عبدالقادر (١٩٩٨) الإفادة من مشغولات الزي والزينة لبدويات الوادي الجديد كمدخل لإثراء مادة الأشغال الفنية، رسالة ماجستير غير منشورة، كلية التربية الفنية، جامعة حلوان.
- ٣- اميرة احمد حسين (٢٠١٦) : دراسة لاستحداث معالجات تقنية تشكيلية جديدة (للجلود الطبيعية والبالستيك ) في اثراء المشغولة الفنية المؤتمر العلمي الثالث الدولي الاول ، تطوير التعليم النوعي في ضوء الدراسات البيئية، كلية التربية النوعية، جامعة عين شمس .
- ٤- ايمان رأفت سعد السيد (٢٠١٢): معايير توليف انواع مختلفة من الجلود الطبيعية والصناعية للوصول الى قيم جديدة فى تصميم الملابس، رسالة دكتوراة غير منشورة ،كلية الفنون التطبيقية، قسم الملابس الجاهزة .
- ٥- جيهان محمد عبد العظيم الجمل (٢٠١٢) : تقنية الحفر بالليزر كمدخل لاثراء طباعة القوالب الخشبية ، مجلة علوم وفنون - دراسات وبحوث ، جامعة حلوان ، مج ٢٤ ، ع ٤
- ٦- سامي رزق بشاي وآخرون (د.ت) تاريخ الزخرفة .
- ٧- سحر حربي محمد حربي ،هالة سليمان السيد سليمان ( ٢٠١٨) أثر بعض أساليب التزريب المطرز آلياً على مظهرية الجلود الصناعية، مجلة التصميم الدولية، مج٨، ع٤.
- ٨- سوزان حجازي (٢٠١٧) الاستفادة من الزخرفة بجهاز الليزر في تقديم مقترحات لتصميمات من خامة الجلد الصناعي تصلح للتشكيل على المانيكان، مجلة الفنون والعلوم التطبيقية، كلية الفنون التطبيقية جامعة دمياط، مج٤، ع٤.
- ٩- عطيات علي عبدالحكيم (٢٠١٨) الاستفادة من أسلوب توليف الخامات في تنفيذ سجادة صلاة لكبار السن مجلة التصميم الدولية، مج٨، ع٢.
- ١٠- عمر محمد بابكر (٢٠١٢) : جماليات الحفر بأشعة الليزر، مجلة العلوم الانسانية والاقتصادية ، جامعة السودان للعلوم والتكنولوجيا ، عدد نوفمبر ٢٠١٢ .
- ١١- كفاية سليمان وآخرون (٢٠٠١) فن توليف الخامات بالتراث المصري والاستفادة منه في تصميم الأزياء المعاصرة.
- ١٢- ليلى عيسى على البلوشي، عبد : المحسن ابراهيم الصايغ (٢٠١٨) : الاشغال اليدوية وتقنيات الزخارف والطباعة على الجلود ، المجلة المصرية للدراسات المتخصصة ،كلية التربية النوعية، جامعة عين شمس ، ع ١٩
- ١٣- نجلاء طعيمة ، طارق زغلول (٢٠١٨) : ابتكار تصميمات للبنطلون الجينز مستوحاة من الفن الاسلامي باستخدام تقنية النقش بالليزر،مجلة العمارة والفنون والعلوم الانسانية ، الجمعية العربية للحضارة والفنون الاسلامية ، ع٩ ، يناير .

14- mawdo3.com:24 \2\2018

15- <https://ar.wikipedia.org/wiki/%D9%84%D9%8A%D8%B2%D8%B1%20/2/2018>

16- <https://en.wikipedia.org/wiki/Laser%20/2/2018> .

17-<https://expirymachine.com/category/%D9%85%D8%A7%D9%83%D9%8A%D9%86%D8%A9-%D8%AD%D9%81%D8%B1-%D8%A8%D8%A7%D9%84%D9%84%D9%8A%D8%B2%D8%B1-%D8%B9%D9%84%D9%89-%D8%A7%D9%84%D8%AC%D9%84%D9%88%D8%AF/24/12/2018>

D9%8A%D9%86%D8%A9-%D8%AD%D9%81%D8%B1-%D8%A8%

D8%A7%D9%84%D9%84%D9%8A%D8%B2%D8%B1-%D8%B9%

D9%84%D9%89-%D8%A7%D9%84%D8%AC%D9%84%D9%88%D8%AF / 24 /

12 / 2018

