

**دليل الطالب
بكلية الهندسة الإلكترونية
بمنوف**



أ.د / أيمن السيد أحمد السيد عميره
عميد الكلية



أ.د / جمال محروس عطيه
وكيل الكلية لشئون التعليم والطلاب



أ.د / محمد أبو زيد الهرواني
وكيل الكلية للدراسات العليا والبحوث



أ.د / سعيد عبد الحادي سليمان
وكيل الكلية لشئون المجتمع والبيئة



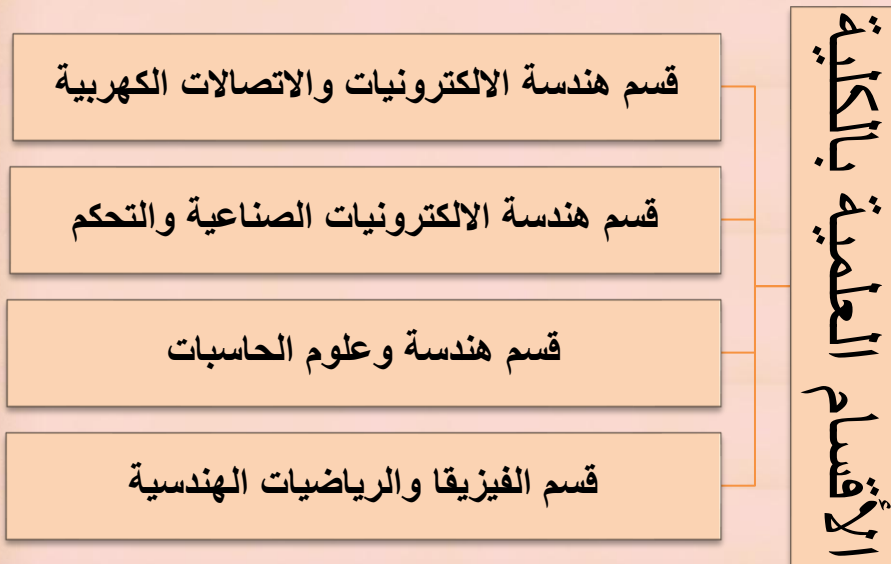
سُورَةُ التَّوْبَةِ

وَقُلْ أَعْمَلُوا فِى سَبِيلِ اللَّهِ عَمَلَكُمْ
وَرَسُولُهُ وَالْمُؤْمِنُونَ وَسَتُرَدُّونَ إِلَىٰ عَالِمِ الْغَيْبِ وَالشَّهَادَةِ
فَيُنَبِّئُكُمْ بِمَا كُنتُمْ تَعْمَلُونَ ﴿١٠٥﴾

بسم الله الرحمن الرحيم

أبناؤنا طلاب كلية الهندسة الإلكترونية - جامعة المنوفية مرحبا بكم في إحدى صروح مصر العلمية المتميزة في تخصصاتها والمنفردة في إعداد خريجين على أعلى مستوى متميز في تخصصات نادرة يحتاجها سوق العمل المصري.

أبناؤنا يسعدني باسمي واسم جميع العاملين بالكلية أن أرحب بكم في موقع كليتكم كلية الهندسة الإلكترونية بمنوف جامعة المنوفية التي تضم عدد من التخصصات العلمية بمرحلتى البكالوريوس والدراسات العليا، ففي مرحلة البكالوريوس يوجد أربعة أقسام علمية



وكذلك يوجد برامج نوعيه وهي عبارة عن اربع برامج وهم :-



أما في مرحلة الدراسات العليا فالكليه تمنح درجات الدبلوم والماجستير والدكتوراة في مجالات عمليه متميزه مثل هندسة اتصالات ونظم التحكم وهندسة الحاسبات والهندسة الطبيه.

كما أن الكلية دائما تواكب التطور العالمي وتحدث مناهجنا ومعاملها وفي المقابل تم إنشاء برامج جديدة تمنح درجة البكالوريوس في هندسة الاتصالات والشبكات والهندسة الطبيه .

علاوة على أن الكلية بها أساتذة متميزون في تخصصاتهم وقد حصلوا على أعلى الدرجات العلمية من مختلف الجامعات الأوروبية .

أبنائي و بناتي كليتكم دائما متميزة في مشاريع الطلاب التي تنافس دائما على المراكز الأولى في جميع المسابقات العلمية محليا و إقليميا وعالميا مما يساهم في إتاحة فرص العمل للخريجين في أحسن المجالات والشركات المصرية والعربية نظرا للسمعة التي تتمتع بها كليتكم .

أبنائي و بناتي كليتكم وصلت لهذه المرتبة لأن بها إمكانيات عالية من عدد المعامل والورش المتخصصة وقاعات المحاضرات علاوة على صالات لتنمية المهارات في الدوائر الالكترونية و Robots . إلى جانب ذلك فيوجد بالكلية إدارة شئون التعليم والطلاب و إدارة رعاية الشباب و إدارة الرعاية الصحية و إدارة الدراسات العليا و إدارة خدمة المجتمع وتنمية البيئة من أجل تقديم الخدمات للطلاب وتقديم جميع التسهيلات لهم.

أبنائي و بناتي أذكركم بأن تعملوا بجد وتواظبوا على حضور المحاضرات و أن تحسنوا من إدارة الوقت فيما هو مفيد و أن تلتزموا بالقوانين و أن تستغلوا وجودكم في كلية متميزة بأن تكتسبوا خبرات و مهارات علمية متقدمة تهينكم للحصول على فرص عمل متميزة.

نضع آمالنا فيكم بأن تكونوا أبناء مخلصين تشاركوا في نهضة بلدكم فلتكونوا عند حسن ظننا بكم بأن تواصلوا البحث و الابتكار لتحقيق مستقبل مشرف بإذن الله .

عميد الكلية
أ.د. / أيمن السيد أحمد السيد عميرة

نشأة الكلية

أنشئت الكلية عام ١٩٦٥ باسم المعهد العالي للإلكترونيات تابعاً لوزارة التعليم العالي

حولت تبعية المعهد من وزارة التعليم العالي إلى جامعة طنطا تحت أسم كلية الهندسة الإلكترونية بقرار رئيس مجلس الوزراء رقم (٩٢٤) فى سنة ١٩٧٥ م .

أنشئت جامعة المنوفية بالقانون رقم (٩٣) لسنة ١٩٧٦ الصادر فى ١٤/٨/١٩٧٦م والذي يقضى بأن تتكون جامعة المنوفية من الكليات التابعة لجامعة طنطا بشبين الكوم و منوف لكي تشارك مع باقى جامعات مصر فى تأدية رسالة التعليم الجامعى فى مصر ثم صدر قرار رئيس مجلس الوزراء رقم (١١٤٢) لسنة ١٩٧٦ والصادر فى ٢٥/١١/١٩٧٦ بتبعية كلية الهندسة الإلكترونية إلى جامعة المنوفية .

وتعتبر كلية الهندسة الإلكترونية - جامعة المنوفية الوحيدة فى الجامعات والمعاهد المصرية والعربية والأفريقية التي تهتم بتخصص واحد فى علوم الهندسة وهو علم الإلكترونيات حيث أن السنوات الثلاث الأولى تعتبر عامة لجميع الأقسام. وتبدأ التخصصات فى السنة الثالثة لثلاثة أقسام تخدم فى مجال الاتصالات والحاسبات والمعلومات والإلكترونيات الصناعية والتحكم .

مبنى كلية الهندسة الإلكترونية



وتبلغ مساحة الكلية ٥٢٠٠٠ م^٢ (اثنان وخمسون ألف متر مربع) أى ما يوازى (١٣) فدان والكلية تشتمل على ستة مدرجات - مدرجان سعة (٤٠٠) طالب وأربعة مدرجات سعة المدرج (٢٥٠) طالب وعشرة معامل تخصصية ، (٤) صالة رسم ، عدد (٦) ورش ، (١) مكتبة ذات ثلاث قاعات ، (١) مركز دولى معتمد ICDL ، (١) مركز حاسب آلى ، عدد (٣) صالة للحاسبات ، (١) صالة للبحوث علاوة على الفصول الدراسية وحجرات العاملين إضافة إلى أن هناك منشآت أخرى تحت الإنشاء بتكلفة إجمالية عشرة ملايين جنيه وينتظر الانتهاء منها وذلك بالإضافة إلى الأنشطة الرياضية والثقافية والفنية والاجتماعية والمدن الجامعية لطلاب الكلية .

أسماء الإدارة العليا بالكلية

عميد الكلية	أ.د/ أيمن السيد أحمد السيد عميرة
وكيل الكلية لشئون التعليم والطلاب	أ.د/ جمال محروس على عطية
وكيل الكلية للدراسات العليا والبحوث	أ.د/ محمد ابو زيد البراوني
وكيل الكلية لشئون خدمة المجتمع وتنمية البيئة	أ.د/ سعيد عبد العاطي سليمان
رئيس قسم هندسة علوم الحاسبات	أ.د/ محمد عبده بربار
رئيس قسم هندسة الإلكترونيات الصناعية والتحكم	أ.د/ حمدي على أحمد عوض
رئيس قسم هندسة الإلكترونيات والاتصالات الكهربية	أ.د/ أيمن السيد أحمد السيد عميره
رئيس قسم الفيزيكا والرياضيات الهندسية	أ.د/ محمد سيد محمد عبد القادر
مدير الكلية	أ. / علي عمر

رؤية الكلية

تتطلع كلية الهندسة الالكترونية بمنوف جامعة المنوفية أن تتبوأ مكانة رائدة بين كليات الجامعات الوطنية والإقليمية في مجال الهندسة الالكترونية.

رسالة الكلية

رسالة كلية الهندسة الالكترونية بجامعة المنوفية تخريج مهندسين متنافسين في مجالات الهندسة الالكترونية المختلفة وتقدم الكلية برامج أكاديمية مميزة لدعم الخريجين بالمعارف الأساسية والمهارات التي تتوافق مع المعايير القومية.

كما تعد الكلية خريجين مدربين على إدارة المشروعات الهندسية في المجالات الالكترونية المختلفة مع الوعي الكامل باحتياجات المجتمع ومشاكل البيئة في إطار الالتزام بأخلاق المهنة .

كما تمتد رسالة الكلية أيضاً لتقديم برامج الدراسات العليا والبحوث والإستشارات الهندسية لخدمة متطلبات المجتمع وسوق العمل .

رسالة الجامعة

الإسهام في البناء العلمى والخلقى للإنسان وتنمية المجتمع المحلى والقومى من خلال المعارف والمهارات المتخصصة وخاصة المرتبطة بقضايا المجتمعات الريفية والصناعية الجديدة عن طريق خدمات تعليمية .

الأهداف الإستراتيجية لكلية

تم إعادة اعتماد الأهداف الإستراتيجية - مجلس الكلية أبريل ٢٠١٢ م

- ١- التحديث المستمر للمناهج والبرامج مع متطلبات سوق العمل .
- ٢- ضمان جودة العملية التعليمية بهدف الحصول على اعتماد البرامج الأكاديمية التي تمنحها الكلية .
- ٣- بحث علمى متطور وموجه لأغراض التنمية الشاملة للبيئة والمجتمع ومساير للتطور العالمى .

- ٤- إعلاء القيم والمثل العليا بين الطلاب .
- ٥- التعاون مع المؤسسات الصناعية فى مجال التخصص واستثمارها لإيجاد فرص تدريب متميز للطلاب وعمل للخريجين .
- ٦- خريج متميز يواكب تحديات العصر وينافس على المستوى المحلى والإقليمى.
- ٧- عضو هيئة تدريس متميز
- ٨- إنشاء وتطوير مراكز خدمة واستشارات هندسية فى مجال التخصص لخدمة البيئة والمجتمع المحيط
- ٩- جهاز إدارى فعال.
- ١٠- مكانة رفيعة للكلية بين الكليات المناظرة.

سياسات الكلية لقبول الطلاب وتحديد أعدادهم

تقبل الكلية الطلاب الحاصلين على:

- (١) الثانوية العامة المصرية - القسم العلمى - شعبة الرياضيات.
- (٢) الطلاب الحاصلون على شهادة أجنبية معادلة بناءً على معايير لجنة القبول بمكتب التنسيق.
- (٣) الطلاب الوافدون من الدول العربية - نظام الثانوية العامة - شعبة علمى.
- (٤) الطلاب الحاصلون على دبلوم المعاهد الفنية (فى تخصصات الكلية) نظام السنتين والمدارس الثانوية الفنية نظام الخمس سنوات.
- (٥) الطلاب الحاصلون على الثانوية الفنية (نظام الثلاث سنوات بعد الإعدادية) من الشعب التى تناسب تخصصات الكلية بعد اجتياز إمتحان المعادلة بمكتب التنسيق.
- (٦) الطلاب الحاصلون على مؤهلات عليا بشرط أن يكون قد سبق حصوله على الثانوية العامة - القسم العلمى - شعبة رياضيات.

* تقوم لجنة شئون التعليم بالكلية بتحديد الإمكانيات المتاحة فى الكلية من أماكن وقاعات دراسية، وبناءً عليه يتم تحديد عدد الطلاب التى يمكن أن تقبلها الكلية وتقدم فى صورة مقترح للعرض على مجلس الكلية.

* يقوم السيد وكيل الكلية لشئون التعليم والطلاب بعرض مقترح الدراسة على مجلس الكلية للمناقشة واتخاذ القرار المناسب فى هذا الشأن.

السمات المميزة للكلية ودورها في خدمة المجتمع

- توافر عدد من أعضاء هيئة التدريس المتميزين فى البحث العلمى على مستوى الدولة، وحصول عدد منهم على جوائز دولية وقومية.
- مشاركة بعض أعضاء هيئة التدريس فى تأليف بعض المراجع البحثية لدور نشر عالمية.
- المنافسة بالخريجين على المستوى المحلى والاقليمى، فى مجالات هندسة الإلكترونيات والاتصالات والحاسبات والتحكم الآلى.
- تقديم برامج مميزة مقارنة بالكليات المناظرة فى مجال هندسة الإلكترونيات ممثلة فى برامج بكالوريوس هندسة الإلكترونيات والاتصالات الكهربائية، بكالوريوس هندسة الإلكترونيات الصناعية والتحكم، بكالوريوس هندسة وعلوم الحاسبات.
- تقوم الكلية بإعداد ومنح الدرجات العلمية (الدبلوم، الماجستير، الدكتوراه) لطلاب الدراسات العليا والطلاب الوافدين.
- تخرج الكلية كل عام عددا من الابتكارات ومشاريع التخرج تتنافس وتحصد أكبر الجوائز المحلية والعالمية.
- تعتبر الكلية من الكليات المتميزة فى النشاط الطلابي حيث تحصد الكلية المراكز الأولى فى المسابقات الفنية والرياضية والثقافية والدينية على مستوى الجامعة والجمهورية .

ومن الجدير بالذكر فى هذا الصدد أن متطلبات سوق العمل من المهارات لخريجى كليات لهندسة والتي نظمتها وحدة توكيد الجودة بالكلية فى يونيه ٢٠٠٩ أوضحت أن هناك إقبال من سوق العمل على خريجى الكلية ، حيث ذكر فى ورقة العمل اتى قدمتها شركة بنها للصناعات الالكترونية أن حوالى ٨٠% من مهندسى الشركة فى تخصص الالكترونيات والاتصالات من خريجى الكلية.

كما يتضح حرص شركات سوق العمل على تعيين أوائل الخريجين من أقسام الكلية المختلفة فى فعاليات يوم الخريجين الذى يعقد فى شهر نوفمبر من كل عام.

الأقسام

تضم الكلية مجموعة من الأقسام العلمية يدخل في اختصاصات كل منها مقررات دراسية وبحوث علمية وهذه الأقسام نسردها فيما يلي :

- (١) قسم هندسة الإلكترونيات والاتصالات الكهربائية .
- (٢) قسم هندسة الإلكترونيات الصناعية والتحكم .
- (٣) قسم هندسة وعلوم الحاسبات .
- (٤) قسم الفيزياء والرياضيات الهندسية .

ويجدر بالذكر أن التخصص العام لكلية الهندسة الإلكترونية هو هندسة الإلكترونيات يتم التفرع منه إلى ثلاثة تخصصات تخدم أفرع تطبيقية ، ولذلك يتخصص الطالب في أحد التخصصات من الفرقة الثالثة .

وتتم عملية توزيع طلاب الفرقة الثالثة على الأقسام العلمية تبعا للخطوات الآتية :

- (١) يسجل كل طالب ثلاث رغبات أثناء امتحان الفرقة الثانية
- (٢) يتم توزيع الطلاب مبدئيا حسب رغبة الطالب الاولى مع مراعاة :
- أ) شرط نجاحه في المقرر المؤهل للقسم العلمي الذي تم اختياره من قبل كل قسم .

ب) الالتزام بقرار مجلس الكلية الذي ينص على أن تكون نسبة توزيع الطلاب على الأقسام العلمية بحد أدنى ٢٠% من الطلاب وحد أقصى ٤٠% من الطلاب لكل قسم .

ولضمان تحقيق هذا القرار يتم تحديد مجموع أدنى من الدرجات للإلتحاق بكل قسم على حسب الإقبال عليه .

قسم هندسة الإلكترونيات والاتصالات الكهربائية

يهدف القسم إلى إعداد الخريجين منافسين في سوق العمل و متخصصين في جميع مجالات هندسة الإلكترونيات والاتصالات الكهربائية ويضم القسم عدد كبير من أعضاء هيئة التدريس المؤهلين من مدارس علمية مختلفة في جميع التخصصات الفرعية لمجالات القسم

يقوم القسم بتدريس مواد هندسة الإلكترونيات والاتصالات المختلفة و التدريب العملي للطلبة والطالبات وتشمل المقررات الموضوعات التالية :

(الإلكترونيات - رسم العناصر والدوائر الإلكترونية - الدوائر الكهربائية - تكنولوجيا تصنيع العناصر الكهربائية والإلكترونية - تكنولوجيا تصنيع الدوائر المتكاملة - نظم الاتصالات التناظرية - نظرية المجالات الاستاتيكية - انتشار الموجات - الشبكات - شبكات الحاسب - تخطيط شبكات الاتصالات - السنترالات - الهندسة التليفزيونية - الصوتيات - نظرية الشبكات - الدوائر الإلكترونية - أجهزة القياس المتخصصة - الاتصالات الرقمية - نظرية المعلومات والشفرة - معالجة الإشارات والصور الرقمية - هندسة الميكروويف - هندسة الهوائيات - اللاسلكي السيار - هندسة الاتصال بالأقمار الصناعية - نظم الرادار - الاتصالات البصرية)

ويوجد معامل متخصصة بالفرقة الثالثة والرابعة تحتوي على تجارب علمية في طرق ونظم الاتصالات التناظرية والرقمية والسنترالات ومعالجة الاشارات والهوائيات والميكروويف والأقمار الصناعية والاتصالات البصرية والشبكات وشبكات المحمول .

معامل القسم

- معمل الإلكترونيات
- معمل الدوائر الإلكترونية
- معمل الاتصالات التناظرية
- معمل الاتصالات الرقمية

- معمل السنترالات
- معمل التلفزيون
- معمل الميكروويف
- معمل الهوائيات
- معمل الاتصالات المتحركة
- معمل الأقمار الصناعية
- معمل شبكات

مجالات العمل لخريجي القسم

- الهيئة القومية للاتصالات السلكية واللاسلكية
- المعهد القومي للاتصالات السلكية واللاسلكية
- الهندسة الإذاعية باتحاد الإذاعة والتلفزيون
- القوات المسلحة (إدارة الإشارة ، إدارة الحرب الإلكترونية)
- المخابرات العامة والعسكرية
- أبراج المراقبة بالمطارات
- شركات أنظمة الاتصالات
- هيئة كهرباء مصر
- المصانع المنتجة للأجهزة الإلكترونية بالقطاعين العام والخاص
- شركات صناعة الميكرو إلكترونيات
- شركات تركيب أبراج الهوائيات والميكروويف والمحمول
- المحطات الأرضية للأقمار الصناعية
- هيئة الطاقة الذرية
- هندسة الصوتيات والاستوديو .

قسم هندسة الإلكترونيات الصناعية والتحكم

يقدم هذا القسم برامج أكاديمية مميزة لدعم الخريجين بالمعارف الأساسية والمهارات التي تتوافق مع المعايير القومية والعالمية . كما يعد القسم خريجين مدربين في شتى تخصصات الإلكترونيات الصناعية والتحكم مع الوعي الكامل بإدارة المشروعات الهندسية واحتياجات المجتمع ومشاكل البيئة في إطار الالتزام بأخلاق المهنة .

كما تمت رسالة القسم أيضا لتقديم برامج الدراسات العليا والبحوث وتنفيذ مشروعات بحثية في مجالات الهندسة الإلكترونية لخدمة متطلبات المجتمع وسوق العمل .

ومن أبرز المهارات العلمية والعملية التي تم دعمها وتدريبها بشكل أساسي بالقسم :

(١) الحاكمت المبرمجة بجميع أنواعها

i. كالحاكمت الدقيقة

Microprocessors, Microcontrollers, FPGA and VHDL.

ii. الحاكمت المنطقية القابلة للبرمجة (PLC)

(٢) نظم التحكم الصناعية الإشرافية والمهيمنة SCADA Systems

(٣) نظم التحكم الذكية Intelligent Control Systems

i. التحكم الهلامي Fuzzy Control

ii. شبكات الخلايا العصبية Neural Networks

(٤) النظم الصناعية الضخمة Large Scale Systems

(٥) تحليل وتصميم دوائر إلكترونيات القدرة Power Electronics بتطبيقاتها

المختلفة

(٦) التحكم في الأنظمة الهيدروليكية

(٧) نظم التحكم على المحركات بجميع أنواعها

(٨) الكترولونيات طبيه

بالإضافة إلى ذلك يوجد بالقسم معامل لتدريب الطلبة على التمارين العلمية وتشمل المعامل الآتية :

- هندسة كهربية والإلكترونية
- نظم التحكم الدفينة
- الحاكمت قابلة للبرمجة وتطبيقاتها
- ميكاترونك والروبوتات
- مصفوفات البرمجيات القابلة للبرمجة
- هندسة طبية
- التحكم والقياسات الإلكترونية والإلكترونيات الصناعية
- مجالات العمل لخريجي القسم**
- جميع أنواع التحكم بخطوط الإنتاج بالمصانع والشركات
- جميع مجالات التحكم بشركات البترول والتكرير والغاز الطبيعي
- جميع أنواع محطات إنتاج و توليد و توزيع الكهرباء
- التحكم في محطات الطاقة المتجددة كالألأ الشمسية وتوربينات الريح
- التحكم في الأنظمة الملاحية ومواني الشحن والتفريغ الآلية
- غرف التحكم في المواني الجوية والمطارات
- غرف التحكم في السكك الحديدية ومترو الانفاق
- مجالات التحكم الرقمي بالكمبيوتر CNC Machines
- مجالات هندسة الإلكترونيات والأجهزة الطبية
- المجالات العسكرية ونظم الدفاع الجوي
- غرف التحكم الآلي في السنترالات وشركات الاتصالات والفنادق السياحية
- جميع مجالات الميكاترونيات والروبوتات

قسم هندسة وعلوم الحاسبات

يعتبر هذا القسم يعتبر من أحدث أقسام الكلية إلا أنه يتحمل مسئوليات جاسمة في تخريج مهندسين أكفاء في مجال الحاسبات الإلكترونية نظرياً وعملياً .

يضم القسم نخبة متميزة من أعضاء هيئة التدريس الحاصلين على الدكتوراة من المدارس العلمية الأوروبية والأمريكية المتنوعة في المجالات المختلفة للحاسب الآلي ويتحمل أعضاء هذا القسم مسئولية كل ما يخص مجال الحاسبات وتطبيقاتها داخل الكلية والجامعة من خلال الإشراف العلمى والإدارى على الدورات التى تدرس بنادى تكنولوجيا المعلومات ومركز الحاسب العلمى وميكنة الأعمال الإدارية بالكلية ، كما يأخذ على عاتقه الإشراف على شبكة الربط والمعلومات بالجامعة ، وكذلك الإشراف على إنشاء وتنفيذ مشروع البوابة الإلكترونية للجامعة وجميع كليات ومعاهد الجامعة ويدخل في دائرة اختصاص القسم المقررات والبحوث الخاصة بالمجالات الآتية:

- (١) الإلكترونيات الرقمية وتصميم الدوائر المنطقية
Digital electronics and logic circuit design
- (٢) تنظيم وبناء الحاسب
Computer organization and architecture
- (٣) شبكات الحاسب والمستشعرات وتكنولوجيايات الإنترنت
Computer and sensor networks and internet technology
- (٤) الوسائط المتعددة والواقع الافتراضي
Multimedia and virtual reality
- (٥) المعالجات الدقيقة والمتوازية وتطبيقاتها
Microprocessor parallel processing and their applications
- (٦) هندسة البرمجيات
Software Enigneering
- (٧) الذكاء الاصطناعي وتطبيقاته
Artificial intelligent and its applications

- (٨) التعرف على الأنماط والنظم الخبيرة وتعلم الآلة والروبوتات
Pattern recognition expert systems, machine learning, and robotics
- (٩) أمن الحاسبات والمعلومات والشبكات
Computer, information and network security.
- (١٠) معالجة الصور والرؤية بالحاسب
Image processing and computer vision.
- (١١) الحاكومات الدقيقة والنظم الدفينة
Micro-Controllers and Embedded systems
- (١٢) نظم الحوسبة المتوازية والموزعة ونظم الزمن الحقيقي
Parallel and distributed computing systems and real time systems
- (١٣) نظم قواعد البيانات الهيكلية والموزعة والسحابية والتنقيب عن البيانات
Parallel and distributed and cloud data base and data mining
- (١٤) الحوسبة البيولوجية والسحابية والضوئية والمتحركة
Biocomputing, cloud computing , optical computing and mobile computing
- (١٥) برمجيات النظم
System programming
- (١٦) اللغات الصورية والمترجمات
Formal language, compiler and computer language design
- (١٧) هياكل البيانات والخوارزميات
Data structure and algorithms
- (١٨) الرسومات بالحاسب
Computer graphics
- (١٩) نظم المعلومات
Information systems

بالإضافة إلى ذلك يوجد بالقسم معامل لتدريب الطلاب على التمارين العملية وتشمل المعامل الآتية :

- معمل البوابات المنطقية والطرفيات
- معمل المعالجات الدقيقة
- معمل قواعد البيانات
- معمل البرمجيات
- معمل سيسكو
- معمل شبكات الحاسبات
- معمل الحاكومات الدقيقة
- معمل مصفوفة البوابات القابلة للبرمجة .
- معمل الحاسبات السحابية وتحليل البيانات الضخمة
- معمل الأجهزة الدفينة

مجالات العمل لخريجي القسم

- مجال الهاردوير Hardware
- صناعة البرمجيات لتصميم وتنفيذ شبكات الحاسبات وإدارتها
- أمن الحاسبات وأمن المعلومات و أمن الشبكات
- نظم قواعد البيانات لبناء و إدارة قواعد البيانات المختلفة
- مجال الرسوم و التصميم (الجرافيكس Graphics)
- تصميم المواقع وتطوير وبرمجة المواقع
- تطوير أنظمة التحكم باستخدام الحاسبات و الحاكومات الدقيقة
- النظم الدفينة أو المضمنة وبرمجيات النظم الدفينة
- تحليل نظم (System analyst)
- تكنولوجيا المعلومات
- مجال البحوث والتطوير في المعامل البحثية

- تصميم نظم الحوسبة

ويوجد شركة بين القسم و الشركات العالمية لإعطاء الطلاب شهادة منهم وهم كالاتي :

(١) شركة سيسكو

(٢) شركة EMC

(٣) شركة IBM

(٤) شركة Oracle

(٥) شركة Microsoft

قسم الفيزيكا و الرياضيات الهندسية

يعتبر قسم الفيزيكا والرياضيات الهندسية من أهم أقسام الكلية لأنه يأخذ على عاتقه تأسيس الطلاب فى المقررات الأساسية التى تقوم عليها المواد بالأقسام التخصصية والمواد المنوط القسم بتدريسها هى (الرياضيات الهندسية والفيزيكا الهندسية والكيمياء الهندسية والميكانيكا)

ويجدر الإشارة إلى التعاون والتكاتف بين كل من الأقسام التخصصية (اتصالات – تحكم – حاسبات) وقسم الفيزيكا والرياضيات الهندسية فيما يجب أن يدرس للطلاب من أساسيات يحتاجها الطالب فى السنوات المتقدمة .
ويقوم القسم بالمشاركة فى تدريس المقررات التالية فى الفرقة الإعدادية والأولى والثانية :

(فيزياء (١) - فيزياء (٢) - فيزياء (٣) - رياضة هندسية (٢) - رياضة هندسية (٣) - رياضة هندسية (٤) - رياضة هندسية (٥) - رياضة هندسية (٦) - رسم هندسي و إسقاط (١) - رسم هندسي و إسقاط (٢) - كيمياء هندسية - هندسة انتاج - هندسة بيئية - ميكانيكا هندسية)

بالإضافة إلى ذلك يوجد بالقسم معامل لتدريب الطلاب على التجارين العملية وتشمل :

(معمل فيزياء إعدادي - معمل فيزياء أولى - معمل كيمياء - معامل أبحاث الكيمياء والفيزياء والنانو - ورش الإنتاج " النجارة والخرطة واللحام)

ويجدر بالذكر أن قسم الفيزيكا والرياضيات الهندسية بالتكاتف مع قسم هندسة الاتصالات الكهربائية يشتركان فى بحوث المواد الفائقة التوصيل كما يشترك القسم مع باقى أقسام الكلية فى بحوث تكنولوجيا المواد النانو مترية وتطبيقاتها بما لها من أهمية عظيمة فى المجال الصناعى .

قسم الهندسة الطبية والحيوية

الهندسة الطبية الحيوية هو فرع من فروع الهندسة الذي يعنى بدراسة وتطبيق المبادئ والعلوم الهندسية، مثل الهندسة الكهربائية والإلكترونية والميكانيكية، والعلوم الطبيعية الأساسية، مثل الرياضيات والفيزياء والكيمياء، إلى جانب دراسة العلوم الحياتية مثل علمي التشريح وظائف الاعضاء من خلال مفهوم هندسة جسم الكائن الحي وذلك بهدف حل مشاكل في قطاعي الأحياء والطب.

و يهدف برنامج الهندسة الطبية الحيوية و التكنولوجيا بكلية الهندسة الإلكترونية بمنوف إلى تقديم تعليم متميز لتوفير خريجين لسوق العمل المحلي والدولي قادرين على إدارة منظومة الهندسة الطبية بالمؤسسات الصحية وتطوير تقنيات جديدة مستوحاة من النظم والعمليات الحيوية. ويركز البرنامج على دراسة الاجهزة الطبية الحيوية و اجهزة التصوير الطبي و الأجهزة التعويضية وهندسة إعادة التأهيل.

ومن اهم مايقوم به خريجي البرنامج هو تصميم وتشغيل وصيانة ومعايرة الأجهزة الطبية التي تساعد الأطباء في التوصل لتشخيص دقيق للحالات المرضية، ومن ثم إيجاد طرق العلاج المناسبة. وكذلك المشاركة في أنشطة الإنتاج والبحث والتطوير في مختلف

الصناعات مثل الأجهزة الطبية وصناعة الأدوية وعلوم الوراثة والتكنولوجيا الحيوية، كما يمكنهم العمل في المجالات والمراكز التالية:

- المجال الأكاديمي
- المستشفيات والمراكز الصحية
- مراكز الأبحاث البيولوجية
- الشركات المتخصصة في الأجهزة الطبية أو وكلاء الشركات المصنعة للأجهزة الطبية.
- المكاتب الاستشارية للمساهمة في إنشاء المستشفيات والهيئات الصحية طبقاً للمعايير الدولية.
- المساهمة بفاعلية في:
 - إعداد البرمجيات اللازمة لتشغيل الأجهزة الطبية،
 - معايرة وضبط الأجهزة الطبية ،
 - تصميم وتنفيذ الأجهزة الطبية والأطراف الصناعية ومستلزمات التأهيل الطبي،
 - قطاع المبيعات للمنتجات التي تحتاجها مؤسسات الرعاية الصحية.

برنامج هندسة التحكم الصناعية

Industrial Automation Engineering

يهدف البرنامج الى تخريج مهندسين متخصصين مؤهلين للعمل في مجالات هندسة التحكم الصناعية، حيث يحتاج سوق العمل داخل مصر أو خارجها لهذا التخصص الفريد ... ويتضمن البرنامج أربع شعب مختلفة هم:

١. الميكاترونيات Mechatronics

٢. عمليات التحكم الصناعي Process Control

٣. الروبوتات Robotics

٤. الأنظمة المدمجة Embedded Systems

وهذه الشعب تشمل جميع احتياجات سوق العمل في مجال **Industrial Automation Engineering**.

يقوم البرنامج على الإستراتيجية الجديدة في طرق التعلم ومناهج التدريس في مرحلة البكالوريوس بكليات الهندسة في الجامعات العالمية ذات المستوى الرفيع لدراسة درجة البكالوريوس بنظام الساعات المعتمدة فيما يتفق مع المعايير الداخلية والمعايير الدولية . يتميز برنامج هندسة التحكم الصناعية بالحدثة والتطور المستمر من حيث توفير مهندسين متخصصين على كفاءات مطلوبة بسوق العمل في شتى الصناعات الحديثة لأنه لا يوجد صناعة حديثة تخلو من وجود عنصر التحكم الصناعي والآلي. كما يوفر البرنامج بروتوكولات تعاون مع كبرى الشركات الصناعية في مصر لتوفير تدريبات عملية على مستوى متميز لطلاب البرنامج. بالنسبة لجودة العملية التعليمية فهي مفعلة نظراً للتعامل مع أعداد قليلة مما يضمن آلية التطبيق الجيدة وكذلك الموارد المالية من البرنامج تستخدم لتوفير معامل متخصصة لطلاب البرنامج وبالتالي يتم التركيز بشكل كبير جداً على الجانب التدريبي والعمل للطلاب.

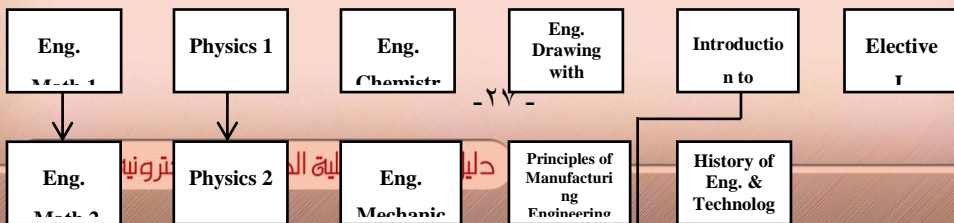
مجالات عمل خريجي برنامج هندسة التحكم الصناعية – كلية الهندسة الإلكترونية

فرص العمل لخريجي البرنامج متعددة منها:

- مصانع الحديد والصلب – مصانع الألمونيوم.
- شركات البترول وشركات الملاحة
- المطارات – مصانع الغزل والنسيج – شركات تنقية المياه.

- تصميم أنظمة الميكاترونك في الكثير من المصانع.
- تصميم برمجة الروبوتات والأذرع الروبوتية.
- تصميم أنظمة الميكاترونك التي تستخدم في مجال الطب والجراحات الدقيقة.
- تصميم الروبوتات والميكنة التي تستخدم في مجال الزراعة والصناعات الغذائية والتسليية والترفيه.
- مراقبة الشبكات الخدمية و التحكم بها (الكهرباء،المروور،المياه و الصرف الصحي).
- التحكم الذاتي للمباني (Building Automation).
- التحكم بأجهزة الإنارة ،التكييف ،الماء الساخن ،الأبواب بشكل مركزي أو آلي .

Courses Map – Industrial Electronics and Control Engineering Program



برنامج هندسة الاتصالات والشبكات بنظام الساعات المعتمدة

نبذة

رسالة كلية الهندسة الإلكترونية بجامعة المنوفية هي تخريج مهندسين منافسين في مجالات الهندسة الإلكترونية المختلفة ولذا تقدم الكلية برامج أكاديمية مميزة لدعم الخريجين بالمعارف الأساسية والمهارات التي تتوافق مع المعايير القومية، ومن هذه البرامج برنامج هندسة الاتصالات والشبكات بنظام الساعات المعتمدة.

اهداف البرنامج

تخريج مهندسين منافسين في سوق العمل في تخصص هندسة الاتصالات و الشبكات، ذوي مهارات مهنية عالية لتلبية إحتياجات السوق المحلية والاقليمية من المهندسين في هذا التخصص.

شروط التقدم والقبول:

يقيد الطالب لدرجة البكالوريوس في هذا البرنامج إذا كان حاصلا على شهادة الثانوية العامة شعبة رياضيات او ما يعادلها ممن تم توزيعهم عن طريق مكتب

التنسيق او من المحولين من كليات أخرى طبقا للقواعد والشروط التي يضعها المجلس الاعلي للجامعات سنويا. طلاب الثانوية العامة المقبولين بالكلية والوافدين من الخارج.

اما طلاب الكلية يستطيع طلاب الاقسام الاساسية والبرامج الاخرى التحويل الى البرنامج في بداية كل عام ويتم عمل مقاصة علمية لإعفائهم من المقررات التي تم النجاح فيها.

وصف البرنامج:

البرنامج يتميز بدراسة المواد الاسياسية في الالكترونيات، ثم يتم التركيز علي التخصص الدقيق في فرعي هندسة الاتصالات و الشبكات وهناك مقررات اختيارية لكي يتخصص الطالب فيها. حيث يوجد ستة مقررات اختيارية. الدراسة بنظام الساعات المعتمدة. يقوم الطالب بدراسة ١٦٠ ساعة معتمدة منها ثلاث ساعات للتدريب الميداني ويتخرج الطالب الحاصل علي معدل تراكمي ٢ او اكثر. وقد تم تحديث اللائحة الدراسية الجديدة والتي تحتوي علي مقررات جديدة ومطلوبة في سوق العمل المحلي والدولي.

مواعيد الدراسة والقيد:

الفصل الدراسي الأول (الخريف)، الفصل الدراسي الثاني (الربيع) و الفصل الصيفي في كل عام جامعي.

مدة الدراسة

اللائحة الجديدة تتيح للطلاب التخرج في اربع سنوات اذا اتم متطلبات التخرج وذلك بوجود مقررات في فصول صيفية.

تكلفة البرنامج

البرنامج يتكون من ١٦٠ ساعة معتمدة وقيمة الساعة المعتمدة في حدود ٤٠٠ ج مصري، وتكون قيمة الرسوم طبقا الي عدد الساعات التي يتم تسجيلها في كل فصل دراسي . وقيمة الساعة يمكن ان تزيد بنسبة ٥ % طبقا الي قرارات الجامعة في هذا الشأن.

امتيازات البرنامج:

- ١- تم عقد بروتوكول تعاون مع معهد تكنولوجيا المعلومات (ITI) بالقرية الذكية وأيضا شركة سيسكو CISCO وذلك لتدريب طلاب البرنامج.
- ٢- تم عمل بروتوكول تعاون مع NTI المعهد القومي للاتصالات
- ٣- بروتوكول تعاون مع شركة واكاديمية هواوي

٤- الحصول علي شهادات CCNA في الشبكات

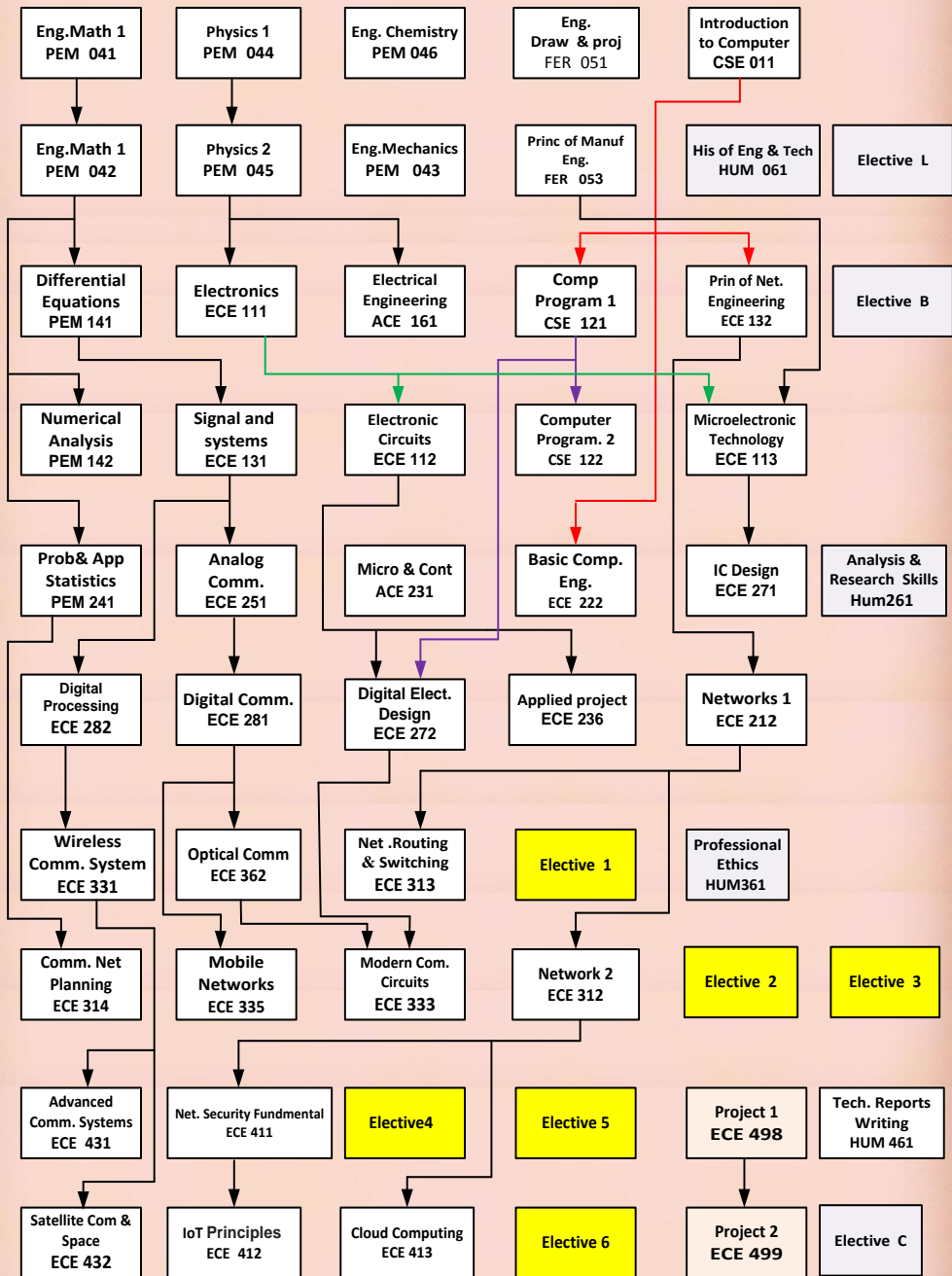
وهذه البروتوكولات تمكن الطلاب من التدريب في هذه الاماكن بشكل دوري.
فرص الخريج في سوق العمل:

- ١- شركات الاتصالات الارضية
- ٢- شركات الموبيل والشبكات
- ٣- وزارة الاتصالات
- ٤- البنوك المحلية والعالمية
- ٥- شركات مزودي خدمات الانترنت
- ٦- شركات البث الارضي والفضائي
- ٧- الشركات والمصانع الالكترونية مثل شركة Valio



Course Map – (Communications and Networks Engineering)

Course Map Program of ECN



هندسة الأمن السيبراني

وتحليلات البيانات

التعريف ببرنامج "هندسة الأمن السيبراني وتحليلات البيانات"

- يتيح هذا البرنامج تدريس تخصص فريد من نوعه هو هندسة الأمن السيبراني وتحليلات البيانات، حيث تنفرد بتقديمه كلية الهندسة الإلكترونية بجامعة المنوفية دوناً عن باقي كليات الهندسة الحكومية داخل مصر، وذلك بدمج محوري الأمن السيبراني وتحليلات البيانات معاً.
- تبدأ الدراسة في البرنامج مع بداية العام الأكاديمي الحالي ٢٠٢٢-٢٠٢١، ويشترك في التدريس نخبة من أعضاء هيئة التدريس المتخصصين في مجالات الأمن السيبراني وتحليلات البيانات.
- **ترتكز دراسة الطالب في هذا البرنامج على محورين أساسيين كما يلي:**

٥ **المحور الأول هو الأمن السيبراني:** هو أحد فروع التكنولوجيا ويُعنى بحماية الأنظمة والممتلكات والشبكات والبرامج من الهجمات الرقمية التي تهدف عادة للوصول إلى المعلومات الحساسة أو تغييرها أو إتلافها، أو ابتزاز المستخدمين للحصول على الأموال، أو تعطيل العمليات التجارية، وبالتالي هو مجموع الوسائل التي من شأنها الحدّ من خطر الهجوم على البرمجيات أو أجهزة الحاسوب أو الشبكات، وتشمل تلك الوسائل الأدوات المستخدمة في مواجهة القرصنة وكشف الفيروسات الرقمية ووقفها، وتوفير الاتصالات المشفرة، وغيرها. لقد أصبح الأمن السيبراني من المجالات التي لا غنى عنها في عالمنا، وهذا بسبب الحاجة إليه للتصدي للهجمات والجرائم الإلكترونية، والتي كلفت العالم في العام ٢٠٢٠ وحده ٩٤٥ مليار دولار (أي ما يقارب التريليون دولار). ويتوقع الخبراء أن يتم دفع أكثر من ٦ تريليون دولار خلال هذا العام في قطاعات الأمن السيبراني المختلفة، سواء من قبل الحكومات أو الشركات أو حتى الأفراد.

الخلاصة أنه في العالم الرقمي الذي نعيش فيه اليوم، تضاهي أهمية الأمن السيبراني أهمية أنظمة الدفاع العسكرية، فالهجمات الإلكترونية المتطورة تستطيع أن تسبب أضراراً تعجز عنها الحروب، سواء أكانت اقتصادية أو حتى بشرية.

وضمن هذا المحور يدرس الطالب مقررات هامة مثل: علم التشفير وإخفاء البيانات – أمن الشبكات – أمن الحاسب – الأمن السيبراني – التحقيق الجنائي الرقمي – الاختراق والقرصنة الأخلاقية – البلوكشين – أمن الحوسبة السحابية – أمن إنترنت الأشياء.

○ **المحور الثاني هو تحليلات البيانات:** يتناول هذا المحور استخدام تقنيات تحليلية

متقدمة مقابل فئات البيانات العادية والضخمة والمتنوعة. يسمح تحليل البيانات للمحللين والباحثين ومستخدمي الأعمال باتخاذ قرارات أفضل وأسرع باستخدام بيانات لم يكن من الممكن الوصول إليها أو استخدامها من قبل. يمكن للشركات استخدام أساليب التحليل المتقدمة مثل تحليل النص، والتعلم الآلي، والتحليلات التنبؤية، واستخراج البيانات، والإحصاءات ومعالجة اللغات الطبيعية للحصول على إحصائيات ورؤى جديدة من مصادر البيانات التي لم يتم استغلالها من قبل بشكل مستقل أو مع بيانات المؤسسة الحالية.

وضمن هذا المحور يدرس الطالب مقررات هامة مثل: التنقيب عن البيانات – علوم البيانات – تحليلات البيانات الضخمة – إدارة قواعد البيانات – الذكاء الاصطناعي – تعلم الآلة والتعلم العميق.

○ **وبالإضافة إلى ما سبق، يدرس الطالب مجموعة من مقررات تخصص هندسة**

وعلوم الحاسبات وتكنولوجيا المعلومات المواكبة للتطورات المتسارعة في هذا المجال، مثل: لغات البرمجة – الخوارزميات وهياكل البيانات – شبكات الحاسب – أنظمة قواعد البيانات – الأنظمة الرقمية – هندسة البرمجيات – الرسم والرؤية بالحاسب – تطوير تطبيقات الويب والهاتف المحمول – معالجة الوسائط المتعددة – الحوسبة السحابية – إنترنت الأشياء.

الفرص الوظيفية لخريجي البرنامج:

يُعدّ تخصص الأمن السيبراني واحداً من أكثر التخصصات طلباً حول العالم الآن، فمع زيادة الهجمات الإلكترونية والمحتالين الإلكترونيين، ومع ازدياد حاجة

الشركات إلى اتخاذ قرارات أفضل وأسرع اعتماداً على البيانات الضخمة المتنوعة المتاحة لديها، نظراً لكل ذلك أصبح وجود المتخصصين في هذا المجال من أهم الوظائف في الشركات والمؤسسات الكبرى أو حتى الصغيرة، كما تصنف وظائف تخصص الأمن السيبراني وتحليلات البيانات على أنها من أعلى الوظائف عالمياً من حيث الأجور حالياً.

■ المسميات الوظيفية المتاحة لخريجي البرنامج:

- خبير في جرائم أمن المعلومات.
- مهندس أمن شبكات.
- محقق جرائم أمن معلومات.
- مختبر اختراقات النظام والشبكة والويب.
- مختبر اختراق التطبيقات.
- باحث ومكتشف ثغرات.
- محلل البرمجيات الخبيثة.
- محلل أمني.
- إداري قواعد بيانات.
- مهندس تحليل النظم وتصميمها وتطويرها.
- مهندس بيانات ضخمة.
- مهندس مستودعات البيانات.
- مشرف مركز بيانات.

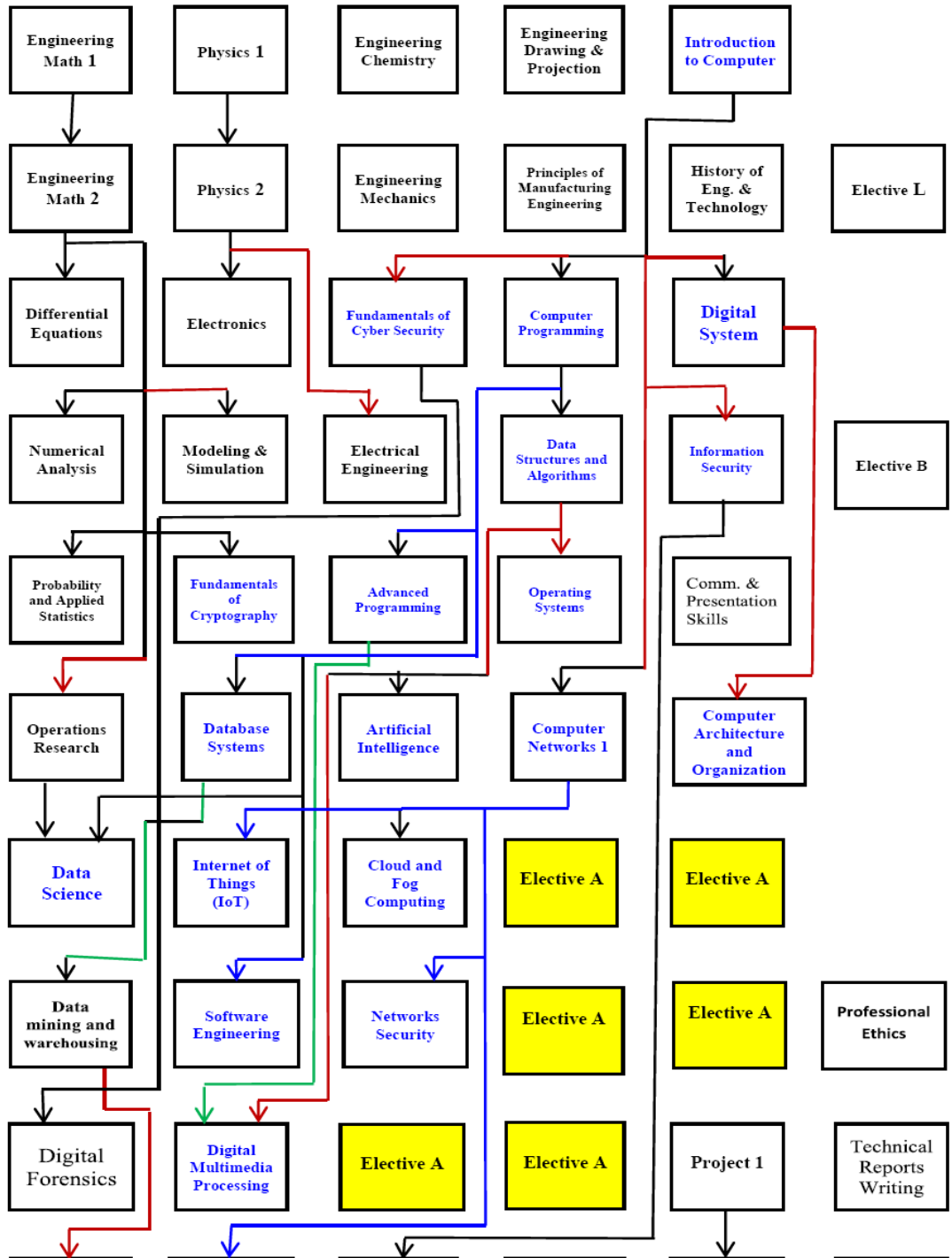
■ أماكن فرص العمل لخريجي البرنامج:

- المركز المصري للاستجابة لطوارئ الحاسب الآلي "سيرت"- الجهاز القومي لتنظيم الاتصالات.
- الإدارة العامة لتحقيق الأدلة الجنائية - وزارة الداخلية.
- الإدارة العامة لمباحث الإنترنت - وزارة الداخلية.
- مصلحة الطب الشرعي – قسم أبحاث التزييف والتزوير – وزارة العدل.

- الشركات العاملة في أمن المعلومات.
- الشركات العاملة في مجال شبكات الحاسبات.
- صناعة بطاقات الدفع.
- مزودي خدمة الإنترنت.
- الدوائر والمصالح و الوزارات الحكومية.
- شركات الاتصالات وشركات المحمول.
- شركات صناعة البرمجيات وتصميم المواقع.
- العمل في المؤسسات التعليمية.
- المراكز البحثية.
- شركات التجارة الإلكترونية.
- شركات بناء الأنظمة الذكية.

Courses Map

Data Analytics and Cyber Security Program



أولا : الفرقة الاعدادي

مقررات الفصل الدراسي الاول

اسم المقرر	عدد الساعات الدراسية أسبوعيا			مخصصات الدرجات			الدرجات الاجمالية	زمن الامتحان	
	محاضرة	درس		المجموع	اعمال السنة	عملي وشفهي			تحريري
		تمرين	معمل						
رياضيات (1)	3	2		5	50		100	150	3
فيزياء (1)	2	1	2	5	30	30	90	150	3
كيمياء هندسية	3		2	5	30	30	90	150	3
التصميم المنطقي	2		2	4	20	20	60	100	3
لغة انجليزية	2			2	15		35	50	2
رسم هندسي واسقاط – 1	2	2		4	30		70	100	3
مهارات الاتصال والعرض الفعال	2	2		4	15		35	50	2
اجمالي	16	7	6	0	29			750	

مقررات الفصل الدراسي الثاني

اسم المقرر	عدد الساعات الدراسية أسبوعيا			مخصصات الدرجات			الدرجات الاجمالية	زمن الامتحان	
	محاضرة	درس		المجموع	اعمال السنة	عملي وشفهي			تحريري
		تمرين	معمل						
رياضيات (2)	3	2		5	50		100	150	3
فيزياء (2)	2	1	2	5	30	30	90	150	3
ميكانيكا	2	2		4	30		70	100	3
لغات الحاسب	2		2	4	20	20	60	100	3
لغة انجليزية	2			2	15		35	50	2
رسم هندسي واسقاط – 2	2	2		4	30		70	100	3
تاريخ العلوم الهندسية	2			2	15		35	50	2
اجمالي	15	7	4	2	28			750	

• تدريب صيفي لمدة ٤ أسابيع بواقع ٣٠ ساعة أسبوعيا

الساعة الاكاديمية = ٤٥

ثانيا: الفرقة الاولى

مقررات الفصل الدراسي الاول

اسم المقرر	عدد الساعات الدراسية أسبوعيا			مخصصات الدرجات			الدرجات الاجمالية	زمن الامتحان
	محاضرة	درس			المجموع	اعمال السنة	عملى وشفهى	تحريرى
		تمرين	معمل	عملى				
رياضيات (3)	3	2			5	50		100
فيزياء (3)	2	1	2		5	30	30	90
الالكترونيات (1)	2	1	1		4	20	20	60
رسم عناصر ودوائر الك	2	1	1		4	20	20	60
هندسة كهربية	2	1	1		4	20	20	60
هياكل بيانات وخوارزميات	2		2		4	20	20	60
هندسة بنية	2	1			3	15		35
اجمالى	15	7	7	0	29			750

مقررات الفصل الدراسي الثانى

اسم المقرر	عدد الساعات الدراسية أسبوعيا			مخصصات الدرجات			الدرجات الاجمالية	زمن الامتحان
	محاضرة	درس			المجموع	اعمال السنة	عملى وشفهى	تحريرى
		تمرين	معمل	عملى				
رياضيات (4)	3	2			5	50		100
تلك الالكترونيات دقيقة	2	1			3	30		70
الالكترونيات (2)	2	1	1		4	20	20	60
قوى كهربية	2	1		2	5	30	30	90
قياسات كهربية	2		1		3	20	20	60
تنظيم الحاسبات	2	2			4	30		70
ادارة المشروعات	2	1			3	15		35
اجمالى	15	8	2	2	27			750

- تدريب صيفى لمدة ٤ أسابيع بواقع ٣٠ ساعة أسبوعيا

ثالثا : الفرقة الثانية

مقررات الفصل الدراسي الاول

اسم المقرر	عدد الساعات الدراسية أسبوعيا			مخصصات الدرجات			الدرجات الاجمالية	زمن الامتحان
	محاضرة	درس			المجموع	اعمال السنة	عملية وشفهية	تحريرى
		تمرين	معمل	عملية				
رياضيات (5)	3	2			5	50		100
تلك الدوائر عالية الكثافة	2	1			3	30		70
ن. الدوائر الكهربائية	2	1			3	30		70
ن. المجالات الاستاتيكية	2	1			3	30		70
ه.. التحكم الالى	2	1			3	30		70
الالكترونيات القوى	2	1			3	30		70
المعالجات الدقيقة وتطبيقاتها	2		2		4	20	20	60
اجمالى	15	7	2	0	24			750

مقررات الفصل الدراسي الثانى

اسم المقرر	عدد الساعات الدراسية أسبوعيا			مخصصات الدرجات			الدرجات الاجمالية	زمن الامتحان
	محاضرة	درس			المجموع	اعمال السنة	عملية وشفهية	تحريرى
		تمرين	معمل	عملية				
رياضيات (6)	3	2			5	50		100
ه.. الاتصالات	2	1			3	30		70
دوائر الكترونية	2	1		2	5	30	30	90
الات كهربية	2	1			3	30		70
الحاكمات الدقيقة	2	1	1		4	20	20	60
ن. قواعد البيانات والمعلومات	2		2		4	20	20	60
كتابة التقارير الفنية	2	2			4	15		35
اجمالى	15	8	3	2	28			750

رابعاً : الفرقة الثالثة قسم (هندسة الالكترونيات والاتصالات الكهربائية) مقررات الفصل الدراسي الاول

اسم المقرر	محاضرة	عدد الساعات الدراسية أسبوعيا			مخصصات الدرجات			الدرجات الاجمالية	زمن الامتحان	
		تمرين	معمل	عملى	المجموع	اعمال السنة	عملى وشفهى			تحريرى
اتصالات رقمية	2	1	1		4	30	30	90	150	3
موجات كهرومغناطيسية	2	1	1		4	30	30	90	150	3
الصوتيات وفوق السمعيات	2	1			3	30		70	100	3
نظرية شبكات	2	1			3	30		70	100	3
مقرر اختياري 1	2	1			3	30		70	100	3
مقرر اختياري 2	2	1			3	30		70	100	3
اخلاقيات المهنة وجودة المنتج	2	1			3	15		35	50	2
اجمالى	14	7	2		23				750	

مقررات الفصل الدراسي الثاني

اسم المقرر	محاضرة	عدد الساعات الدراسية أسبوعيا			مخصصات الدرجات			الدرجات الاجمالية	زمن الامتحان	
		تمرين	معمل	عملى	المجموع	اعمال السنة	عملى وشفهى			تحريرى
دوائر الاتصالات	2	1			3	30		70	3	
معالجة الاشارات الرقمية	2		1		3	20	20	60	3	
هندسة الموجات المتناهية القصر	2	1	1		4	30	30	90	3	
نظم اتصالات المتحركات	2		1		3	20	20	70	3	
الالكترونيات بصرية	2	1			3	30		70	3	
مقرر اختيارى 3	2	1			3	30		70	3	
مقرر اختيارى 4	2	1			3	30		70	3	
اجمالى	14	5	3		22				750	

خامسا : الفرقة الثالثة قسم (هندسة الالكترونيات الصناعية والتحكم)

مقررات الفصل الدراسي الاول

اسم المقرر	عدد الساعات الدراسية أسبوعيا	مخصصات الدرجات			المجموع	درس			محاضرة		
		الدرجات الاجمالية	زمن الامتحان	اعمال السنه		عمل					
						عملية وشفهية	تمرين	معمل			
قياسات الكترونية	2	1			3	30		70	100	3	
نظم التحكم الخطى	2	1			3	20		70	100	3	
تطبيقات الحاكومات الدقيقة	2		2		4	30	30	30	90	150	3
الالكترونيات طبية	2	1	1		4	30	30	30	90	150	3
تطبيقات نظم التحكم – 1	1			2	3	20	20	60	100	3	3
مقرر اختياري 1	2	1			3	30		70	100	3	3
أخلاقيات المهنة وجودة المنتج	2	1			3	15		35	50	2	2
اجمالى	13	5	5	0	23				750		

مقررات الفصل الدراسي الثانى

اسم المقرر	عدد الساعات الدراسية أسبوعيا	مخصصات الدرجات			المجموع	درس			محااضرة		
		الدرجات الاجمالية	زمن الامتحان	امال السنه		عملى وشفهى	تمرين	معمل		عملى	
نظم التحكم اللاخطية	2	1			3	30			70	100	3
الروبوتات	2	1			3	30			70	100	3
التحكم الرقمى	2	2			4	50			100	150	3
الالكترونيات الصناعية	2	1			3	30			70	100	3
تطبيقات نظم التحكم – 2	1		2		3	20	20		60	100	3
مقرر اختياري 2	2	1			3	30			70	100	3
مقرر اختياري 3	2	1			3	30			70	100	3
اجمالى	13	7	2	0	22					750	

سادسا: الفرقة الثالثة (قسم هندسة علوم الحاسبات)

مقررات الفصل الدراسي الاول

اسم المقرر	عدد الساعات الدراسية أسبوعيا			مخصصات الدرجات			الدرجات الاجمالية	زمن الامتحان		
	محاضرة	درس			المجموع	اعمال السنه			عملى وشفهى	تحريرى
		تمرين	معمل	عملى						
بناء الحاسبات	2	1			3	30		70	3	
البرمجة المتقدمة	2		2		4	30	30	90	3	
شبكات الحاسبات	2		2		4	30	30	90	3	
النكاء الاصطناعى	2	1			3	30		70	3	
مقرر اختيارى (1)	2	1			3	30		70	3	
مقرر اختيارى (2)	2	1			3	30		70	3	
اخلاق المهنة وجودة المنتج	2	1			3	15		35	2	
اجمالى	14	5	4	0	23				750	

مقررات الفصل الدراسي الثاني

اسم المقرر	محاضرة	عدد الساعات الدراسية أسبوعيا			مخصصات الدرجات			الدرجات الاجمالية	زمن الامتحان	
		تمرين	معمل	عملى	المجموع	اعمال السنه	عملى وشفهى			تحريرى
المعالجات المتوازية	2	1			3	30		70	100	3
هندسة البرمجيات	2		2		4	30	30	90	150	3
شبكات الحاسبات المتقدمة	2		1		3	20	20	60	100	3
نظم تشغيل الحاسبات	2		1		3	20	20	60	100	3
معالجة الصور	2	1			3	30		70	100	3
مقرر اختياري (3)	2	1			3	30		70	100	3
مقرر اختياري (4)	2		1		3	30		70	100	3
اجمالى	14	3	5	0	22				750	

سابعاً: الفرقة الرابعة قسم هندسة الالكترونيات والاتصالات الكهربائية

مقررات الفصل الدراسي الاول

اسم المقرر	محاضرة	عدد الساعات الدراسية أسبوعيا			مخصصات الدرجات			الدرجات الاجمالية	زمن الامتحان	
		تمرين	معمل	عملى	المجموع	اعمال السنة	عملى وشفهي			تحريري
هندسة الهوائيات	2	1	1		4	30	30	90	150	3
الالكترونيات الموجات المتناهية القصر	2	1				30		70	100	3
نظرية المعلومات والشفرات	2	1			3	30		70	100	3
شبكات الحاسبات	2	1	1		4	30	30	90	150	3
اتصالات بصرية	2	1	1		4	30	30	90	150	3
مقرر اختياري 5	2	1			3	30		70	100	3
المشروع	1			3	4	-	-	-	-	-
اجمالى	13	6	3	3	25				750	

مقررات الفصل الدراسي الثاني

اسم المقرر	محاضرة	عدد الساعات الدراسية أسبوعيا			مخصصات الدرجات			الدرجات الاجمالية	زمن الامتحان	
		تمرين	معمل	عملي	المجموع	اعمال السنه	عملي وشفهي			تحريري
هندسة الاقمار الصناعية	2		1		3	20	20	60	100	3
انظمة الرادار	2		1		3	20	20	60	100	3
نظم الاتصالات المتقدمة	2	1			3		30	70	100	2
تخطيط الشبكات	2	1			3		30	70	100	3
اقتصاد هندسي وتشريعات	2	1			3		15	35	50	2
مقرر اختياري 6	2	1			3		30	70	100	3
المشروع	1			3	4	100	100		200	
اجمالي	13	4	2	3	22				750	

ثامنا: الفرقة الرابعة قسم هندسة الالكترونيات الصناعية والتحكم

مقررات الفصل الدراسي الاول

اسم المقرر	عدد الساعات الدراسية أسبوعيا			مخصصات الدرجات			الدرجات الاجمالية	زمن الامتحان		
	محااضرة	درس			المجموع	اعمال السنة			عملي وشفهي	تحريري
		تمرين	معمل	عملي						
حاكمات قابلة للبرمجة	2		2		4	30	30	90	150	3
التحكم عند الزمن الحقيقي	2	2			4	50		100	150	3
اجهزة طبية	2	1	1		4	30	30	90	150	3
تطبيقات نظم التحكم- 3	1	2			3	20	20	60	100	3
مقرر اختياري 4	2	1			3	30		70	100	3
مقرر اختياري 5	2	1			3	30		70	100	3
مشروع	1				4	-	-	-	-	-
اجمالي	12	5	5	3	25				750	

مقررات الفصل الدراسي الثاني

اسم المقرر	عدد الساعات الدراسية أسبوعيا			مخصصات الدرجات			الدرجات الاجمالية	زمن الامتحان		
	محااضرة	درس			المجموع	اعمال السنة			عملى وشفهى	تحريرى
		تمرين	معمل	عملى						
حاكمات قابلة للبرمجة	2		2		4	30	30	90	150	3
التحكم عند الزمن الحقيقى	2	2			4	50		100	150	3
اجهزة طبية	2	1	1		4	30	30	90	150	3
تطبيقات نظم التحكم-3	1		2		3	20	20	60	100	3
مقرر اختياري 4	2	1			3	30		70	100	3
مقرر اختياري 5	2	1			3	30		70	100	3
مشروع	1			3	4	-	-	-	-	-
اجمالى	12	5	5	3	25				750	

تاسعا: الفرقة الرابعة قسم هندسة علوم الحاسب مقررات الفصل الدراسي الأول

اسم المقرر	عدد الساعات الدراسية أسبوعيا			مخصصات الدرجات			الدرجات الاجمالية	زمن الامتحان		
	محااضرة	درس			المجموع	اعمال السنة			عملى وشفهى	تحريرى
		تمرين	معمل	عملى						
نظم الحاسبات الموزعة	2	1			3	30		70	100	3
تصميم المترجمات	2		2		4	30	30		150	3
أمن الشبكات	2	1	1		4	30	30		150	3
قواعد البيانات المتقدمة	2		2		4	30	30		150	3
الوسائط المتعددة	2	1			3	30		70	100	3
مقرر اختياري (5)	2	1			3	30		70	100	3
مشروع	1			3	4	-	-	-	-	-
اجمالى	13	4	5	3	25				750	

مقررات الفصل الدراسي الثاني

اسم المقرر	عدد الساعات الدراسية أسبوعيا	مخصصات الدرجات			المجموع	درس			محاضرة	
		الدرجات الاجمالية	زمن الامتحان	اعمال السنة		عملي وشفهي	تمرين	معمل		عملي
النظم الدفينة	2	100	3	20	20	20	1		60	
هـ ـ البرمجيات المتقدمة	2	100	3	20	20	20	1		60	
برمجة الشبكات	2	100	3	20	20	20	1		60	
ن تشغيل الحاسبات متقدمة	2	100	3	20	20	20	1		60	
اقتصاد هندسي وتشريعات	2	50	2	15	3			1	35	
مقرر اختياري (6)	2	100	3	30	3			1	70	
مشروع	1	200		100	4	3				
اجمالي	13	750			22	3	4	2		

نظام البرامج الخاصة (نظام الساعات المعتمدة)

** منح الدرجة العلمية للبرنامج

تمنح جامعة المنوفية بناء على طلب مجلس كلية الهندسة الالكترونية بمنوف بكالوريوس الهندسة الالكترونية – بنظام الساعات المعتمدة فى :

١. هندسة الاتصالات والشبكات
٢. الهندسة الطبية الحيوية والتكنولوجيا

** شروط القيد

١. يقيد الطالب لدرجة البكالوريوس فى هذا البرنامج اذا كان حاصلا على شهادة الثانوية العامة شعبة رياضيات او ما يعادلها ممن تم توزيعهم عن طريق مكتب التنسيق او من المحولين من كليات اخرى طبقا للقواعد والشروط التى يضعها المجلس الاعلى للجامعات سنويا.
٢. لا يقبل الطالب فى هذا البرنامج الا بعد اجتياز امتحان قبول للغة الانجليزية بنجاح.
٣. يضع مجلس الكلية قواعد عامة للقبول بحيث تكون رغبة الطالب ومبدا تكافؤ الفرص هو الاساس فى قبول طلاب بنظام الدراسة فى هذا البرنامج.

** مواعيد الدراسة والقيد

تنقسم السنة الاكاديمية الى ثلاثة فصول دراسية على النحو التالى :

- الفصل الدراسى الاول: ويبدأ من السبت الثالث من شهر سبتمبر ولمدة ١٥ اسبوعا تدريسيا
- الفصل الدراسى الثانى : ويبدأ من السبت الثانى من شهر فبراير ولمدة ١٥ اسبوعا تدريسيا
- الفصل الصيفى : ويبدأ من السبت الاول من شهر يوليو ولمدة ٧ اسابيع تدريسية

ويتم القيد والتسجيل خلال اسبوعين قبل بداية كل فصل دراسى بعد استيفاء شروط القيد ودفع الرسوم المقررة ويعتبر الفصل الصيفى اختيارى للطلاب.

**** مدة الدراسة**

١. مدة الدراسة خمس سنوات والطالب الذى يدرس مقررات فى فصول صيفية يجوز له انهاء المتطلبات قبل ذلك بفصل واحد على الاكثر فلا يجوز للطالب ان يتخرج اقل من تسعة فصول دراسية (الفصل الصيفى لا يعد فصل رئيسى)
٢. الحد الاقصى للدراسة عشر سنوات ويفصل الطالب الذى لا يستوفى متطلبات التخرج خلال هذه الفترة ولا يجوز اعادته مرة اخرى .

****رسوم الدراسة**

١. يتم تحديد رسوم الخدمة التعليمية المقررة لكل ساعة معتمدة بمعرفة الجامعة بناء على اقتراح مجلس الكلية سنويا ويمكن زيادة هذه الرسوم سنويا على الطلاب الجدد فى حدود ٥% وذلك طبقا للضوابط التى يضعها المجلس الاعلى للجامعات.
٢. يوقع الطالب على تعهد بالالتزام بدفع رسوم الخدمة التعليمية التى تقترحها الكلية وتوافق عليها الجامعة مع الالتزام بنفس الرسوم للطلاب منذ التحاقه وحتى تخرجه.
٣. تحصل رسوم الخدمة التعليمية كل فصل دراسى وتقدر قيمة رسوم الخدمة التعليمية بعدد الساعات التى يسجل فيها الطالب كل فصل دراسى (الفصل الاول و الفصل الثانى) وبحد أدنى ما يقابل رسوم خدمة تعليمية لعدد ١٢ ساعة معتمدة فصليا. وتكون رسوم الخدمة التعليمية للفصل الصيفى معتمدة على عدد الساعات المعتمدة التى سجل فيها الطالب.

**** شروط التسجيل**

١. يمكن للطالب التسجيل فى الفصل الدراسى الرئيسى فى مقررات تصل ساعاتها المعتمدة الى ٢١ ساعة معتمدة كحد أقصى ويمكن للطالب التسجيل فى الفصل الصيفى فى مقررات لا تزيد ساعاتها المعتمدة عن ٦ ساعات معتمدة أو مقررين دراسيين . وذلك تبعا للمعدل التراكمى للطالب كما يلى :
- حتى ٢١ ساعة معتمدة للطالب الحاصل على معدل تراكمى (≥ 3) أو الطالب المستجد
- حتى ١٨ ساعة معتمدة للطالب الحاصل على معدل تراكمى (≥ 2) الى (> 3)
- حتى ١٤ ساعة معتمدة أو ٥ مقررات للطالب الحاصل على معدل تراكمى (> 2)

• حتى مقررين لاي طالب فى الفصل الصيفى الا اذا أدت الى تخرج الطالب وبموافقة المرشد أكاديمى .

٢. يجوز للطالب التسجيل فى المقررات التى قد أكمل جميع متطلباتها ولا يجوز له التسجيل فى مقرر لم يستكمل المتطلبات الخاصة به.

**** متطلبات الحصول على درجة البكالوريوس**

١. للحصول على درجة البكالوريوس يجب أن يكون الطالب قد أتم العدد المطلوب من الساعات المعتمدة وبمعدل تراكمى لا يقل عن ٢.

٢. يطلب من الطالب تقديم مشروع للتخرج ويجوز أن يكون المشروع مقسما على فصليين دراسيين متتاليين ولا يتخرج الطالب الا بعد أن يستوفى شروط النجاح فى المشروع .

٣. على الطالب تادية تدريب صيفى .

**** مواعيد التسجيل**

يتقدم الطالب لتسجيل المقررات كل فصل دراسى وبعد أقصى ٢١ ساعة معتمدة بعد استشارة المرشد الاكاديمى وفى المواعيد المحددة بتوقيات التسجيل وقواعده التى تصدرها الكلية سنويا ولا يعتبر التسجيل نهائيا الا بعد دفع رسوم الخدمة التعليمية المقررة لكل فصل دراسى .

١. الطالب المتأخر عن مواعيد التسجيل لا يعد تسجيله فى المقررات الدراسية نهائيا الا اذا كان هناك مكانا شاغرا له ويدفع رسوم تاخير تسجيل بالاضافة الى رسوم الخدمة التعليمية المقررة.

٢. لا يجوز للطالب التسجيل فى مقرر له متطلبات سابقة قبل استيفاء شروط النجاح فى المقررات السابقة .

٣. يمكن تسجيل طلاب كمستمعين فى بعض المقررات لو كان هناك مكانا شاغرا لهم وذلك بعد تسجيل الطلاب النظاميين وبعد سداد رسوم الخدمة التعليمية للمقررات التى سجلو فيها ولا يحق لهم دخول الامتحان او الحصول على شهادة بالمقررات .

**** شروط التعديل والالغاء والانسحاب**

١. يحق للطالب تغيير مقررات سجل فيها باخرى خلال اسبوعين من بدء الدراسة ولا يسرى ذلك على الفصل الصيفى .

٢. يحق لطالب الانسحاب من المقرر خلال ثمانية أسابيع على الأكثر من بداية الدراسة في الفصل الدراسي الرئيسي واربعة أسابيع على الأكثر في الفصل الصيفي ، ولا ترد له الرسوم .
٣. الطالب الذى يرغب فى الانسحاب من فصل دراسى لظروف المرض أو عذر تقبله الكلية عليه التقدم بطلب لشؤون الطلاب ويحصل على موافق على الانسحاب ويقوم باعادة المقررات التى سجل فيها فى فصل دراسى لاحق دراسة وامتحاناً بعد دفع رسوم الخدمة التعليمية المقررة ولا تحسب عليه كمررة رسوب.
٤. يحق للطالب اعادة التسجيل فى اى مقرر رسب فيه ويعيد المقرر دراسة وامتحاناً بعد دفع رسوم الخدمة التعليمية المقررة ، ويكون الحد الاقصى لتقدير المقرر فى هذه الحالة هو B+ ، وعند حساب المعدل التراكمى يحسب له التقدير الاخير فقط مع ذكر كلا التقديرين فى السجل الاكاديمى للطالب .

** تقديرات مقررات متطلبات الدراسة

النسبة النوية التى حصل عليها الطالب	التقدير	عدد النقاط
٩٧% فأعلى	A+	4.00
٩٣% حتى أقل من ٩٧%	A	4.00
٨٩% حتى أقل من ٩٣%	A-	3.70
٨٤% حتى أقل من ٨٩%	B+	3.30
٨٠% حتى أقل من ٨٤%	B	3.00
٧٦% حتى أقل من ٨٠%	B-	2.70
٧٣% حتى أقل من ٧٦%	C+	2.30
٧٠% حتى أقل من ٧٣%	C	2.00
٦٧% حتى أقل من ٧٠%	C-	1.70
٦٤% حتى أقل من ٦٧%	D+	1.30
٦٠% حتى أقل من ٦٤%	D	1.00
أقل من ٦٠%	F	0.00

** حساب متوسط النقاط

١. لابد من نجاح الطالب بتقدير C- فى المقررات التى تعتبر متطلبات لمقررات تالية قبل التسجيل فى تلك المقررات.

٢. تحسب نقاط كل مقرر على انها عدد ساعاته المعتمدة مضروبة في نقاط كل ساعة .

٣. يحسب مجموع النقاط التي حصل عليها الطالب في اى فصل دراسى على انها مجموع نقاط كل المقررات التي درسها في هذا الفصل الدراسى .

٤. يحسب متوسط نقاط اى فصل دراسى على انه ناتج قسمة مجموع النقاط التي حصل عليها الطالب في هذا الفصل مقسوما على مجموع الساعات المعتمدة لهذه المقررات .

٥. يحسب المعدل التراكمى النهائى عند التخرج (بعد نجاحه في مجمل متطلبات التخرج) على انها ناتج قسمة مجموع كل نقاط المقررات التي درسها الطالب على مجموع الساعات المعتمدة في هذه المقررات .

**** تقديرات المقررات التي لا تحسب ضمن المتطلبات المقررة التي سجل فيها الطالب كمستمع أو التي يتطلب فيها النجاح فقط أو لم يكملها لسبب قبله مجلس الكلية ولا تدخل في حساب متوسط النقاط يرصد له أحد التقديرات التالية :**

التقدير	المعدل	
S	Satisfactory	مرضى
U	Unsatisfactory	غير مرضى
W	Withdrew	انسحاب
AU	Audit	مستمع
F	Fail	راسب
P	Pass	ناجح

**** تعريف حالة الطالب**

كلما اكمل الطالب ٢٠% من متطلبات التخرج كلما اعتبر منتقلا من مستوى الى مستوى أعلى منه (من ٠ - ٤) ولا يتطلب ذلك لتحديد نوعية أو مستوى المقررات التي أكملها الطالب ويعتبر ذلك تعريفا بموقع الطالب من برنامج الدراسة .

**** أسلوب تقييم الطالب**

١. يعقد لكل مقرر امتحان تحريرى في منتصف الفصل وامتحان تحريرى في نهاية الفصل الدراسى لا تقل درجته عن ٤٠% من مجموع درجات تقييم المقرر باستثناء مشروع التخرج .

٢. لابد أن يحضر الطالب نسبة لا تقل عن ٧٥% من حصص التمارين والمعامل والمحاضرات ليسمح له بدخول الامتحان النهائى للمقرر .

٣. يعد الطالب راسبا اذا كان مجموع درجاته فى المقرر أقل من ٦٠% ، أو لم يحصل على (٣٠%) على الاقل من درجات الامتحان التحريرى النهائى أو لم يحضر الامتحان التحريرى فى نهاية الفصل الدراسى لحرمانه من الدخول لتجاوز نسبة الغياب أو الغش ... الخ ، أو لم يحضر الامتحان النهائى دون عذر تقبله الكلية .

٤. يجوز للطالب اعادة دراسة المقررات التى سبق نجاحه فيها بغرض تحسين المعدل التراكمى ، وتكون الاعادة دراسة و امتحانا، ويحتسب له التقدير الذى حصل عليه فى المرة الاخيرة لدراسة المقرر ، وذلك بحد اقصى خمس مقررات الا اذا كان التحسين لغرض رفع الانذار الاكاديمى أو تحقيق متطلبات التخرج ، وفى جميع الاحوال يذكر كلا التقديرين فى سجله الاكاديمى .

٥. يمكن أن تقيم بعض المقررات مثل التدريب العملى والندوات على اساس ناجح / راسب (pass / fail) ولا تدخل فى حساب المعدل التراكمى .

**** الانذار الاكاديمى - الفصل من الدراسة - الديات رفع المعدل التراكمى**

١. اذا انخفض المعدل التراكمى للطالب الى اقل من ٢٠٠ فى اى فصل دراسى ، يوجه له انذار أكاديمى ، يقضى بضرورة رفع الطالب لمعدله التراكمى الى ٢٠٠ على الاقل .

٢. يفصل الطالب المنذر أكاديميا من الدراسة بالبرامج اذا تكرر انخفاض معدل هالتراكمى عن ٢٠٠ ستة فصول دراسية رئيسية متتابعة .

٣. يجوز لمجلس الكلية أو المعهد أن ينظر فى امكانية منح الطالب المعرض للفصل نتيجة عدم تمكنه من رفع معدله التراكمى الى ٢٠٠ على الاقل ، فرصة واحدة وأخيرة مدتها فصلين دراسيين رئيسيين لرفع معدله التراكمى الى ٢٠٠ وتحقيق متطلبات التخرج ، اذا كان قد أتم بنجاح دراسة ٨٠% من الساعات المعتمدة المطلوبة للتخرج على الاقل .

التحويل بين نظامى الدراسة بالساعات المعتمدة وبالفصلين الدراسيين

١. يجوز تحويل الطالب المقيد بنظام الفصلين الدراسيين (بشرط أن يكون مستجد فى فرقته) الى برامج الساعات المعتمدة ويتم اجراء مقاصة للمقررات التى اجتازها الطالب فى نظام الفصلين الدراسيين المقررات المكافئة لها فى

- البرنامج الدراسي المطلوب التحويل اليه واعفاءه منها على أن يدرس الطالب ٥٠% من عدد الساعات على الأقل في البرنامج .
٢. يجوز تحويل الطالب المقيد بنظام الساعات المعتمدة الى نظام الفصلين الدراسييين ، طالما لم يجتاز ٦٠% من اجمالي الساعات معتمدة اللازمة للتخرج ، ويتم اجراء مقاصة للمقررات التي اجتازها الطالب في نظام الساعات المعتمدة وتحدد المقررات المكافئة لها في نظام الفصلين الدراسييين واعفاءه منها .
٣. لا يجوز تحويل طلاب نظام الفصلين الدراسييين المفصولين لاستئناف مرات الرسوب في السنة الاعدادية أو السنوات اللاحقة الى نظام الدراسة بالساعات المعتمدة .
٤. لا يجوز تحويل الطالب من نظام الساعات المعتمدة الى نظام الفصلين الدراسييين اذا لم يحقق شروط القبول لنظام الفصلين الدراسييين عند التحاقه بالكلية .
٥. تستخدم جداول تكافؤ التقديرات الموضحة في لائحة البرامج المعتمدة لحساب التقديرات المكافئة عند تحويل الطالب بين النظامين أو عند حساب التقدير المكافئ للخريجين المختارين للتعين كمعيدين .
٦. جدول الدرجات (مقررات تحتوى على معامل
- (

الامتحان	النهائي	نصف الفصل	أعمال السنة	عملي وشفوي	المجموع
الدرجة	٤٠	٢٠	٢٠	٢٠	١٠٠

مقررات لاتحتوى على معامل

الامتحان	النهائي	نصف الفصل	أعمال السنة	المجموع
الدرجة	٤٠	٢٠	٤٠	١٠٠

برنامج هندسة الطبية والحيوية

يقدم هذا الطرح برنامج متميز فى مجال الهندسة الطبية الحيوية والنظم شاملا مجالاتها المختلفة .

يقوم البرنامج على الاستراتيجية الجديدة فى طرق ومناهج التدريس فى مرحلة البكالوريوس بكليات الهندسة فى الجامعات ذات المستوى الرفيع فى الدول المتقدمة . يهدف البرنامج الى تخريج مهندسين متملكون بتحكم وتميز اساسات وتطبيقات التقنيات بتوسع وعمق ، وهكذا كان دأبنا حي كانت الاعلانات بالجرائد الرئيسة فى الدولة تطلب خريجى كلية الهندسة بمنوف .

وسيكون هذا البرنامج لدراسة درجة البكالوريوس بنظام الساعات المعتمدة المتمصر والذي استوعب المناسب من الظروف الاكاديمية الداخلية والخارجية . كما واثم البرنامج المعايير الداخلية بانسجام مع المعايير الدولية .

** اهداف البرنامج :

- (١) طرح برنامج جديد غير موجود بمحافظة المنوفية ولا بجامعة المنوفية .
- (٢) يعطى البرنامج درجة البكالوريوس فى الهندسة الطبية الحيوية والنظم على مستوى درجة البكالوريوس الممنوحة فى الجامعات المصرية .
- (٣) استحداث تخصص مكمل لتخصصات الهندسة المختلفة التى تطرحها جامعة المنوفية .
- (٤) مرونة البرنامج تسمح له بالتعاون مع مؤسسات تعليمية اجنبية وتبادل الخبرات .
- (٥) تخريج مهندسين فى هذا التخصص لديهم مهارات أكاديمية وتطبيقية فاعله .
- (٦) الاستفادة من امكانات الجامعة وخبرات أعضاء هيئة التدريس فى مجالات (الهندسة والطب والعلوم) ذات الصلة بصفة عامة وتخصصات الهندسة الطبية بصفة خاصة فى تنفيذ البرنامج .
- (٧) الاستعانة بالخبرات من اهل السمعة العلمية المشهود من الداخل ومن الخارج عند الحاجة لها للحفاظ على التطوير الدورى والمستمر للبرنامج .
- (٨) تهيئة خريج مستوعب للتخصص قادر على المنافسة داخليا ودوليا .

جدول المقررات

اسم المقرر	محاضرة	تمرين	عملى	ساعات الاتصال	اجمالى الساعات	المستوى
------------	--------	-------	------	---------------	----------------	---------

المعتمدة						
٠	٢	٣	-	٢	١	لغة انجليزية ١
٠	٣	٤	-	٢	٢	لغة انجليزية ٢
٠	٣	٤	-	٢	٢	رياضة ١
٠	٣	٤	-	٢	٢	رياضة ٢
٠	٣	٤	-	٢	٢	ميكانيكا هندسية ١
٠	٣	٤	-	٢	٢	ميكانيكا هندسية ٢
٠	٤	٧	٣	٢	٢	فيزياء ١
٠	٤	٧	٣	٢	٢	فيزياء ٢
٠	٤	٧	٣	٢	٢	كيمياء هندسية
٠	٣	٧	٦	-	١	رسم هندسى بالحاسب
٠	٢	٤	٣	-	١	ورش ميكانيكية
٠	٣	٥	٣	-	٢	برمجة حاسب ١
٠	١	٣	٣	-	-	تدريب صفى ١
١	٢	٢	-	-	٢	هندسة بيئية
١	٢	٢	-	-	٢	تاريخ العلوم الهندسة
١	٣	٤	-	٢	٢	رياضة هندسية ١
١	٣	٤	-	٢	٢	رياضة هندسية ٢
١	٣	٤	-	٢	٢	فيزياء الجوامد
١	٣	٤	-	٢	٢	كيمياء حيوية
١	٣	٧	٦	-	١	رسم عناصر ودوائر الالكترونية بالحاسب
١	٣	٤	-	٢	٢	هندسة كهربية
١	٤	٧	٣	٢	٢	الالكترونيات ١
١	٤	٧	٣	٢	٢	الالكترونيات ٢
١	٣	٥	٣	-	٢	برمجة حاسب ٢
١	٣	٤	-	٢	٢	علم التشريح
١	١	٣	٣	-	-	تدريب صفى ٢
٢	٢	٢	-	-	٢	ضبط معايير الجودة
٢	٣	٤	-	٢	٢	نظرية الاحتمالات
٢	٣	٤	-	٢	٢	تحليل الاشارات
٢	٣	٧	٣	٢	٢	دوائر كهربية
٢	٣	٤	-	٢	٢	هندسة قوى كهربية
٢	٤	٧	٣	٢	٢	دوائر الكترونية

المستوى	اجمالى الساعات المعتمدة	ساعات الاتصال	عملى	تمرين	محاضرة	اسم المقرر
٢	٣	٤	-	٢	٢	مجالات وموجات
٢	٣	٥	٣	-	٢	هندسة حاسب

٢	٤	٧	٣	٢	٢	السلامة الكهربائية
٢	٣	٧	٦	-	١	القياسات الكهربائية
٢	٤	٧	٣	٢	٢	علم وظائف الاعضاء
٢	٢	٤	٣	-	١	مشروع تطبيقي
٢	١	٣	٣	-	-	تدريب صيفي ٣
٣	٢	٢	-	-	٢	حقوق انسان
٣	٢	٣	-	٢	١	كتابة التقارير الفنية
٣	٤	٧	٣	٢	٢	التحكم الالى
٣	٣	٤	-	٢	٢	الالكترونيات الطبية
٣	٣	٤	-	٢	٢	معالجة الاشارات الرقمية
٣	٣	٤	-	٢	٢	انظمة التصوير الحيوية
٣	٣	٥	٣	-	٢	انظمة التحكم الذكية
٣	٣	٤	-	٢	٢	مقدمة فى علم البصريات الطبية
٣	٣	٤	-	٢	٢	مقرر اختياري ١
٣	٣	٤	-	٢	٢	مقرر اختياري ٢
٣	٣	٤	-	٢	٢	مقرر اختياري ٣
٣	٣	٤	-	٢	٢	مقرر اختياري ٤
٤	٢	٢	-	-	٢	اقتصاد هندسى
٤	٢	٢	-	-	٢	ادارة مشروعات
٤	٣	٤	-	٢	٢	ميكروكنترولر والانظمة المدمجة
٤	٣	٤	-	٢	٢	أجهزة الطبية
٤	٣	٤	-	٢	٢	القياسات الكهربائية والحوية
٤	٣	٥	٣	-	٢	الميكاترونك
٤	٣	٤	-	٢	٢	مقرر اختياري ٥
٤	٣	٤	-	٢	٢	مقرر اختياري ٦
٤	٤	١٠	٩	-	١	مشروع تخرج

برنامج هندسة الاتصالات

يهدف البرنامج الى ان يكون أحسن البرامج على المستوى الاقليمي والدولى فى التعليم الهندسى ويكون هو المصدر المرجعى والرئيسى للتعلم والتدريب فى مجالات الاتصالات والشبكات ، وذلك من خلال برنامج أكاديمى متميز ودائم التطور ، يلبي احتياجات المجتمع ويساهم فى التنمية المستدامة محليا واقليميا وعالميا .

ويهدف هذا البرنامج الى توفير مهندسى اتصالات وشبكات يتمتعون بمهارات وقدرات عالية ومعرفة علمية متميزة اكتسبوها وتدريبوا عليها خلال فترة دراستهم وذلك لخدمة

مجتمع محافظة المنوفية ومنطقة الدلتا على اتساعها ومصر والوطن العربى والعالم الذى نعيش فيه .

****أهداف البرنامج :**

- (١) تطوير التعليم الهندسى فى مجال هندسة الاتصالات والشبكات .
- (٢) انشاء منظومة جديدة للدراسة على مستوى البكالوريوس فى كلية الهندسة الالكترونية بجامعة المنوفية .
- (٣) استغلال امكانيات الجامعة وخبرات أعضاء هيئة التدريس فى مجال هندسة الشبكات والاتصالات لتطوير المهنة بتقديم درجة عالية من الجودة النظرية والعملية ، وتخرج مهندسين فى هذا التخصص ذوى مهارات مهنية عالية لتلبية احتياجات سوق العمل داخليا وخارجيا .

****مميزات الالتحاق بالبرنامج :**

- (١) التخصص فى هندسة الاتصالات والشبكات من بداية الالتحاق بالبرنامج .
- (٢) دراسة مواد تخصصية متعددة تمكن الخريج أن يصبح متميزا فى مجالات متعددة تغطى احتياجات سوق العمل .
- (٣) وجود مرشد أكاديمى لكل طالب يلتحق بالبرنامج يعين من قبل وكيل الكلية لشؤون التعليم والطلاب من بين أعضاء هيئة التدريس لمتابعة أداء الطالب ومعاينته فى اختيار مقررات كل فصل دراسى ويستمر معه حتى نهاية الدراسة .

جدول المقررات

اسم المقرر	محاضرة	تمرين	عملی	ساعات الاتصال	اجمالی الساعات المعتمدة	المستوى
لغة انجليزية ١	١	٢	-	٣	٢	٠
لغة انجليزية ٢	٢	٢	-	٤	٣	٠
رياضة ١	٢	٢	-	٤	٣	٠
رياضة ٢	٢	٢	-	٤	٣	٠
ميكانيكا هندسية ١	٢	٢	-	٤	٣	٠
ميكانيكا هندسية ٢	٢	٢	-	٤	٣	٠
فيزياء ١	٢	٢	٣	٧	٤	٠
فيزياء ٢	٢	٢	٣	٧	٤	٠
كيمياء هندسية	٢	٢	٣	٧	٤	٠
رسم هندسى بالحاسب	١	-	٦	٧	٣	٠
ورش ميكانيكية	١	-	٣	٤	٢	٠
برمجة حاسب ١	٢	-	٣	٥	٣	٠
تدريب صفی ١	-	-	٣	٣	١	٠
هندسة بيئية	٢	-	-	٢	٢	١
تاريخ العلوم الهندسة	٢	-	-	٢	٢	١
رياضة هندسية ١	٢	٢	-	٤	٣	١
رياضة هندسية ٢	٢	٢	-	٤	٣	١
فيزياء الجوامد	٢	٢	-	٤	٣	١
كيمياء حيوية	٢	٢	-	٤	٣	١
رسم عناصر ودوائر الالكترونية بالحاسب	١	-	٦	٧	٣	١
هندسة كهربية	٢	٢	-	٤	٣	١
الالكترونيات ١	٢	٢	٣	٧	٤	١
الالكترونيات ٢	٢	٢	٣	٧	٤	١
برمجة حاسب ٢	٢	-	٣	٥	٣	١
علم التشريح	٢	٢	-	٤	٣	١
تدريب صفی ٢	-	-	٣	٣	١	١
ضبط معايير الجودة	٢	-	-	٢	٢	٢
نظرية الاحتمالات	٢	٢	-	٤	٣	٢
تحليل الاشارات	٢	٢	-	٤	٣	٢
دوائر كهربية	٢	٢	٣	٧	٣	٢
هندسة قوى كهربية	٢	٢	-	٤	٣	٢
دوائر الالكترونية	٢	٢	٣	٧	٤	٢

اسم المقرر	محاضرة	تمرين	عملي	ساعات الاتصال	اجمالي الساعات المعتمدة	المستوى
مجالات وموجات	٢	٢	-	٤	٣	٢
هندسة حاسب	٢	-	٣	٥	٣	٢
السلامة الكهربائية	٢	٢	٣	٧	٤	٢
القياسات الكهربائية	١	-	٦	٧	٣	٢
علم وظائف الاعضاء	٢	٢	٣	٧	٤	٢
مشروع تطبيقي	١	-	٣	٤	٢	٢
تدريب صيفي ٣	-	-	٣	٣	١	٢
حقوق انسان	٢	-	-	٢	٢	٣
كتابة التقارير الفنية	١	٢	-	٣	٢	٣
التحكم الالى	٢	٢	٣	٧	٤	٣
الالكترونيات الطبية	٢	٢	-	٤	٣	٣
معالجة الاشارات الرقمية	٢	٢	-	٤	٣	٣
انظمة التصوير الحيوية	٢	٢	-	٤	٣	٣
انظمة التحكم الذكية	٢	-	٣	٥	٣	٣
مقدمة فى علم البصريات الطبية	٢	٢	-	٤	٣	٣
مقرر اختياري ١	٢	٢	-	٤	٣	٣
مقرر اختياري ٢	٢	٢	-	٤	٣	٣
مقرر اختياري ٣	٢	٢	-	٤	٣	٣
مقرر اختياري ٤	٢	٢	-	٤	٣	٣
اقتصاد هندسى	٢	-	-	٢	٢	٤
ادارة مشروعات	٢	-	-	٢	٢	٤
ميكروكنترولر والانظمة المدمجة	٢	٢	-	٤	٣	٤
اجهزة الطبية	٢	٢	-	٤	٣	٤
القياسات الكهربائية والحيوية	٢	٢	-	٤	٣	٤
الميكاترونك	٢	-	٣	٥	٣	٤
مقرر اختياري ٥	٢	٢	-	٤	٣	٤
مقرر اختياري ٦	٢	٢	-	٤	٣	٤
مشروع تخرج	١	-	٩	١٠	٤	٤

مجالات عمل



خريجي

كلية الهندسة الإلكترونية



تمتلك الكلية بدون أدنى شك من الحصول على العديد من فرص العمل في
تعتمد على مهارات متخصصة كل في قسم وفيما يلي عرض بعض مجالات
العمل :

(١) قسم هندسة الإلكترونيات والاتصالات الكهربائية

- * الهيئة القومية للاتصالات السلكية واللاسلكية .
- * المعهد القومي للاتصالات السلكية واللاسلكية .
- * الهندسة الإذاعية باتحاد الإذاعة والتلفزيون .
- * القوات المسلحة (إدارة الإشارة ، إدارة الحرب الإلكترونية ، إدارة الدفاع الجوى ، القوات الجوية ، القوات البحرية .
- * المخابرات العامة والعسكرية .
- * شركات أنظمة الحاسبات .
- * شركات أنظمة الاتصالات .
- * هيئة كهرباء مصر .
- * المصانع المنتجة للأجهزة الإلكترونية بالقطاعات العام الخاص .
- * شركات صناعة الميكرو إلكترونيات وبرمجتها .

(٢) قسم هندسة وعلوم الحاسبات

- * صناعة البرمجيات لتصميم وتطوير نظم معلومات في مجالات متنوعة .
- * شبكات الحاسبات لتصميم وتنفيذ شبكات الحاسبات وإدارتها .
- * تقديم الدعم الفنى لأجهزة الحاسبات وإدارة نظم قواعد البيانات لعائلات الحاسبات الرئيسية .

- * تطوير أنظمة تحكم متقدمة باستخدام الحاسبات فى المجالات الصناعية .
- * التعامل مع أنظمة تعتمد على معالجة الإشارات فى تطبيقات متعددة .
- * التعامل مع أنظمة التوجيه والرادار فى التطبيقات العسكرية .

(٣) قسم هندسة الإلكترونيات الصناعية والتحكم

- * تعتبر وزارة الكهرباء بهيئاتها وشركاتها المختلفة وكذلك المصانع الحكومية والاستثمارية فى أعمال الكهرباء من أهم أسواق العمل المتاحة لخريجي القسم .
- * شركات توزيع الكهرباء بالمحافظات المختلفة .
- * هيئة كهرباء مصر ومناطقها المختلفة .
- * هيئة كهرباء الريف ومشاريعها المنتشرة على مستوى الجمهورية .
- * المصانع الحكومية والاستثمارية مع تزايد أعدادها فى ظل نظام الخصخصة .
- * القوات المسلحة بفروعها المختلفة .
- * مشاريع البنية الأساسية .
- * شركات ومصانع القطاعين العام والخاص .
- * المكاتب الاستشارية الخاصة وكذلك الهيئات الاستشارية التابعة للوزارات .



رعاية الشباب

مفهوم رعاية الشباب

تهدف رعاية الشباب بميادينها المختلفة أن تعمل على توفير كل ما يمكن الشباب لتنمية قدراته البدنية والفكرية والنفسية الاجتماعية ليصبحوا مواطنين قادرين على الإسهام فى بناء المجتمع وحمايته .

حيث أن المطلب الرئيسى بالنسبة لأجهزة رعاية الشباب هو كيفية تهيئة الظروف الملائمة للتفاعل السليم بين الفرد والمجتمع .

أيضاً تساعد رعاية شباب الكلية إلى إطلاق طاقات الشباب وصقل مواهبهم وتنمية قدراتهم على التفكير والعمل وتدريبهم على القيادة وتحمل المسؤولية عن طريق الأنشطة الثقافية والرياضية والفنية والاجتماعية التي يقومون بالمشاركة فى الإعداد لها والمساهمة فى تنفيذها بمعرفة جهاز رعاية الشباب بالكلية .

ويتمثل ذلك فى الجوانب الآتية :

- ١- التخطيط السليم لتقديم أفضل الخدمات اللازمة لاستثمار أوقات الفراغ للطلاب على الوجه الأكمل بما يعود عليهم بالنفع .
- ٢- توثيق الصلة بين الطلاب وأعضاء هيئة التدريس والعاملين وبث الروح الجامعية السليمة بين الطلاب .
- ٣- اكتشاف مواهب الطلاب وقدراتهم ومهارتهم شخصياً ورياضياً وثقافياً واجتماعياً وصقلها وتشجيعها .

٤- تنظيم الإفادة من طاقات الطلاب فى خدمة المجتمع بما يعود عليهم وعلى الوطن بالخير وتنظيم الرحلات والمعسكرات الاجتماعية والثقافية والترفيهية التي تساعد على التعرف على معالم الوطن والبيئة .

ويعتبر جهاز رعاية الشباب أساس هاماً من أسس خدمة الطلاب بالكلية وهو الجهاز الفني الوظيفي المعاون لاتحاد الطلاب .

الهيكل الإداري لإدارة رعاية الشباب

م	الاسم	الوظيفة
١	السيد / طارق محمد شحاته	مدير إدارة رعاية الطلاب
٢	السيدة / حنان حلمى الريفي	كبير أخصائيين رياضيين
٣	السيدة / رشا أحمد زايد	أخصائى رياضى أول
٤	السيدة / عزيمة مصطفى احمد	أخصائى فنون أول
٥	السيد / سامح حسن محمود طعيمه	أخصائى رياضى أول
٦	السيد / محمد رجب غيط	أخصائى رياضى ثانى
٧	السيد/ أحمد حامد أبو شنب	أخصائى إجتماعى ثانى
٨	السيدة / يمنى حسن الحداد	أخصائى إجتماعى ثانى
٩	السيدة / حكمت حسين زيد	أخصائى إجتماعى اول
١٠	السيد / محمد مصطفى عبده شلبى	أخصائى رياضى ثانى
١١	السيد / أحمد عبد الرسول أحمد عيسى	أخصائى رياضى ثالث
١٢	السيدة / منال بدر إبراهيم قلاش	أخصائى رياضى ثالث
١٣	السيد / احمد سمير ابو حصوة	أخصائى إجتماعى اول
١٤	السيدة / دينا فتحي هاشم	أخصائى إجتماعى اول



لجنة الأسر والاتحادات الطلابية



- لجنة الأسر تمثل الأعمال الناجحة لثمرة التعاون الصادق بين عظمة مصر وحق أبنائها في ممارسة الأنشطة الثقافية والرياضية والفنية والاجتماعية داخل الجامعة وتهتم بـ :
- * تدعيم أواصر الصداقة بين الطلاب ببعضهم وبأعضاء هيئة التدريس والعاملين .
 - * تشجيع الطلاب على تكوين الأسر بالكلية ودعم نشاطها .
 - * التنسيق بين نشاط الأسر المختلفة بالكلية وإدارة لجنة الأسر بالجامعة .
 - ** القواعد المنظمة لتشكيل الأسر :
 - 📖 يفتح باب التسجيل خلال شهر أكتوبر حتى نهاية الأسبوع الأول من نوفمبر .
 - 📖 لا يقل عدد أفراد الأسرة عن (٣٠) طالب وطالبة من أبناء الكلية ولا تشكل على أساس عقائدي أو فئوي أو سياسي .
 - 📖 يكون لكل أسرة رائد من السادة أعضاء هيئة التدريس بعد الموافقة على الريادة .
 - 📖 على الأسرة الراغبة في الإشهار أن تتبع القيم والتقاليد والآداب والابتعاد عن الشعارات السياسية والدينية والحزبية والتطرف .
 - 📖 لن يسمح للطلاب الاشتراك إلا بكارنيه الكلية لهذا العام .
 - 📖 الأسرة التي تخرج عن التقاليد الجامعية أو تخل بها يلغى نشاطها .
 - 📖 يقدم رائد الأسرة طلباً لتسجيل الأسرة بيانات الاستمارة الخاصة بأسماء الأعضاء ومقرري النشاط وفرقهم الدراسية إلى مسئول لجنة الأسر بإدارة رعاية الشباب خلال المدة المحددة للتسجيل .

📖 يقدم رائد الأسرة خطة وبرنامج لنشاط الأسرة خلال العام الدراسي وذلك من أصل وثلاث صور موقعاً منه ومن مقرر الأسرة ويحق لاتحاد الطلاب التنسيق والتبديل لصالح النشاط الطلابي عموماً .

📖 لا يجوز تسجيل العضو الواحد في أكثر من أسرة وإذا ثبت خلاف ذلك يحرم من النشاط لمدة عام دراسي كامل .

📖 الطلاب الصادر ضدهم عقوبات تأديبية لمخالفة تعليمات إدارة الكلية ليس لهم الحق في الاشتراك في نشاط الأسر أو أي أنشطة تخص الاتحاد .

📖 يقوم مسئول الأسر بتجميع طلبات التسجيل ومراجعتها في شئون الطلاب ثم عرضها على رائد اللجنة وكذا المنسق العام على الأنشطة الطلابية لإبداء رأيهما على إشهارها ثم اعتمادها من أ.د. / وكيل الكلية لشئون التعليم والطلاب والمشرف العام على الأنشطة .

📖 يتم إعداد سجل خاص لكل أسرة يحفظ فيه أسماء أعضائها وخططها ونشاط الأسرة وفي نهاية كل عام يسجل ما تم تنفيذه من أنشطة .

📖 لا يحق لأي أسرة أن تمارس أي نشاط إلا بعد إشهارها .

📖 لا يحق لأي أسرة ممارسة أي نشاط داخل الكلية إلا بعد ملء النموذج المعد لذلك النشاط والحجز في سجل الأنشطة لدى مسئول الأسر واستيفاء جميع التوقيعات المبينة بالنموذج وتسليمه قبل موعد النشاط بأسبوع على الأقل لاتخاذ الإجراءات اللازمة .

📖 جميع الحفلات التي تقيمها الأسر تبدأ من الساعة الثالثة حتى الساعة الخامسة مساءً ولن يسمح بإقامة حفلات بعد هذه المواعيد .

📖 يعتبر أي تصرف مخالف لما ورد بهذه القواعد خروجاً على اللوائح الجامعية ويعرض أمر المخالف على السيد أ.د. / عميد الكلية والسيد أ.د. / وكيل الكلية لشئون

التعليم والطلاب والمشرف العام على الأنشطة ليقوعا عليه العقوبات الواردة فى اللائحة التنفيذية للقانون المنظم ٤٩ لسنة ١٩٧٢ للجامعات .

اللجنة الرياضية



**** تهدف اللجنة الرياضية إلى :**

- ★ توسيع قاعدة الطلاب المستفيدين والمشاركين فى الأنشطة .
- ★ تقوية الروابط وتدعيمها بين الطلاب لدمج الطلاب بالمجتمع .
- ★ رفع مستوى التدريب للأنشطة والارتقاء بالمستوى العام ومستوى المتميزين فى شتى ألوان النشاط .
- ★ زيادة احتكاك التعامل الرياضي لرفع مستوى المهارة .
- ★ اختيار المنتخبات التي تمثل الكلية فى الأنشطة الخارجية .
- ★ تقوية الروابط بين طلاب الكلية وطلاب الجامعة والجامعات الأخرى .
- ★ بث الروح الرياضية بين الطلاب وتشجيع المواهب والعمل على تنميتها .
- ★ تنظيم النشاط الرياضي بالكلية بتكوين الفرق الرياضية وعمل المباريات و المسابقات والحفلات والمهرجانات الرياضية .



اللجنة الثقافية

**** أهداف اللجنة الثقافية :**

- ★ توسيع قاعدة المشاركين بهدف زيادة الوعي الثقافي .
- ★ تنظيم أوجه النشاط الثقافي لتعريف الطالب بخصائص المجتمع واحتياجات تطوره .
- ★ العمل على تنمية الطاقات الأدبية والثقافية للطلاب .
- ★ تنمية موهبة الإطلاع والبحث لدى الطلاب .
- ★ غرس روح المنافسة بين الطلاب فى النواحي الثقافية .
- ** أوجه النشاط الثقافي :**
- * الندوات الثقافية .
- * البحوث .

- * مجالات الحائط - كاريكاتير - الأشكال التعبيرية - الخطوط بأنواعها (.
- * المجال الأدبي (شعر - زجل - قصة - مقال) .
- * دورى المعلومات .
- * رحلات ومعسكرات ثقافية .



اللجنة الفنية

أهداف اللجنة الفنية :

- * ربط الشباب بالأحداث القومية وحياة المجتمع الذي نعيشه .
- * صقل المواهب الطلابية وإبراز ما يكمن فى داخله ، للارتقاء بمستوى الأعمال الفنية .

- * تحفيز الطالب على الابتكار والتعبير عن ذاته من خلال الأعمال الفنية
- * تنمية النشاط الفنى للطلاب بما يتفق مع أغراضه السامية فى إتاحة الفرصة لإبراز مواهبهم ورفع مستوى إنتاجهم الفنى .
- * تشجيع الأنشطة الفنية والهوايات للطلاب ودعمها .

مجالات النشاط الفنى :

* فنون تشكيلية

- ١- التصوير الزيتي .
- ٢- الفنون الزخرفية (إعلان - زخرفة - خط عربى) .
- ٣- الحفر (الجرافيك - الرسم - الطباعة) .
- ٤- النحت (خشب - طين - حجر - جبس - خامات متنوعة غير تقليدية) .
- ٥- الأشغال اليدوية خامات متنوعة - تصوير ضوئى - خزف .
- * موسيقى . * غناء . * فنون شعبية . * مسرح .



لجنة الجواله والخدمة العامة

** أهداف لجنة الجواله والخدمة العامة :

- * تعديل الأنماط السلوكية السلبية من خلال اكتساب عادات وتقاليد إيجابية .
- * الوقاية من الإهمال الأدبي والجسماني والروحي وغرس الوطنية الصادقة .
- * غرس روح الانتماء والولاء والفداء للوطن وخلق الشعور بالواجب نحو المجتمع والأهل والزملاء .
- * تربية العقول وتهذيب النفوس وبث الروح الاجتماعية السليمة .
- * تعليم الشباب بعض المهارات اليدوية التي يمكن الاستفادة منها في الحياة العملية مثل (الأركت - الرسم على الزجاج - الطباعة على القماش - حبال المكرمية).
- * تنمية المجتمع وخدمة البيئة عن طريق معسكرات العمل والخدمة العامة .
- * تنظيم أوجه نشاط حركة الكشف والإرشاد على الأسس السليمة وفقاً لمبادئها .

اللجنة الاجتماعية والرحلات

** أهداف اللجنة الاجتماعية والرحلات :

- * العمل على تنمية الروابط الاجتماعية بين الطلاب وبين أعضاء هيئة التدريس والعاملين وإشاعة روح التعاون والإخاء بينهم وبث الروح الجامعية فيهم وذلك بكل الوسائل المناسبة .
- * تنظيم الرحلات العلمية والاجتماعية والثقافية والترفيهية التي تساعد الطلاب على التعرف على معالم الوطن .

** أنشطة اللجنة :

- * النادي الاجتماعي .
- * مسابقة البحوث الاجتماعية .



- * مسابقات الشطرنج .
- * رحلات اليوم الواحد .
- * رحلات طويلة (الأقصر وأسوان - جنوب سيناء) .
- * حملة التبرع بالدم .
- * مسابقة الطالب المثالي والطالبة المثالية .



لجنة النشاط العلمى والتكنولوجى

وهى لجنة مستحدثة حديثاً من ستة أعوام إبتداءً من العام الجامعى ٢٠٠٤/٢٠٠٥ م وتختص هذه اللجنة بـ :

- 📖 عقد الندوات والمحاضرات العلمية .
- 📖 نشر المعرفة إنتاجاً وتطبيقاً عن طريق نواى العلوم والجمعيات العلمية .
- 📖 تساعد الطلاب على الإبتكار .
- 📖 مساعدة الطلاب فى مشاريع التخرج .
- 📖 تربية العقول وتهذيب النفوس وبث الروح الاجتماعية السليمة .
- 📖 إشاعة روح التعاون والإخاء بينهم وبث الروح الجامعية .
- 📖 تعليم الشباب بعض المهارات اليدوية التي يمكن الاستفادة منها فى الحياة العملية .
- 📖 صقل المواهب الطلابية وإبراز ما يكمن فى داخلهم وتحفيز الطلاب على الابتكار والتعبير عن الذات .

صندوق التكافل الاجتماعى

ويشكل برئاسة السيد الأستاذ الدكتور / وكيل الكلية لشئون التعليم والطلاب ورئيس مجلس إدارة الصندوق .

وعضوية كل من :

١ - اثنين من أعضاء هيئة التدريس يختارهما مجلس الكلية سنوياً .

٢ - مدير إدارة رعاية الشباب بالكلية ويكون أميناً للصندوق .

٣ - الطالب أمين اتحاد طلاب الكلية .

ويختص هذا المجلس بتحقيق التكافل الاجتماعي لطلاب الكلية ، ويضع موازنة الصندوق السنوية واعتماد حساباته الختامية السنوية .
وتتكون موارد الصندوق من :

(١) الإعانات التي تخصص لهذا الصندوق .

(٢) الهبات التي يقبلها مجلس إدارته .

(٣) ٢٠% من حصيلة الرسم المخصص لاتحاد طلاب الكلية .

(٤) رسوم صندوق مساعدة الطلاب التي يؤديها طلاب الكلية وفقاً لهذه اللائحة .

(٥) سائر الموارد التي تأتي من مصادر أخرى لهذا الصندوق .

تضع مجالس إدارات صناديق التكافل الاجتماعي ، ضوابط الإنفاق لتحقيق أغراضها في حدود سياستها العامة .

أهداف الصندوق :

* تحقيق الضمان الاجتماعي للطلاب المحتاجين بصوره المختلفة .

* المساهمة في تنفيذ الخدمات للطلاب .

* العمل على حل المشاكل التي تواجه الطلاب وتحول بينهم وبين الاستمرار في

دراساتهم بسبب عجز دخلهم المالي .

** خطوات الحصول على إعانة :

١ - تسحب استمارة الإعانة من مكتب الأخصائي الاجتماعي .

٢- تملأ بيانات الاستمارة المطلوبة بدقة .

٣- ترفق بالاستمارة المستندات الآتية :

📖 بحث اجتماعي بحالة الأسرة من الوحدة الاجتماعية .

📖 صورة من البطاقة الشخصية (ولى الأمر) فى جميع الحالات .

📖 صورة من البطاقة الشخصية (للأم) فى جميع الحالات .

📖 صورة من البطاقة التموينية (صفحة عدد الأفراد للأسرة) .

📖 صورة من البطاقة الزراعية لمن يحوز أرض زراعية .

📖 صورة سركي المعاش إذا كان ولى أمره بالمعاش .

📖 بيان بمفردات المرتب إذا كان ولى أمره موظفاً .

📖 بيان بمفردات المرتب الأم إذا كانت موظفة .

📖 صورة من شهادة وفاة الأب أو الأم في حالة الوفاة.

٤- يتم تسليم استمارة الإعانة مع المستندات المذكورة إلى مكتب الأخصائي الاجتماعي .

٥- يتم توزيع الإعانة بعد تحديد المستحق بمعرفة العاملين بصندوق التكافل الاجتماعي .

٦- يتم الصرف من السيد / صراف الصندوق بالبطاقة الشخصية للطالب .



مركز اللياقة البدنية

العقل السليم فى الجسم السليم

إن دليل النشاط والحيوية يتحدد بمقدار التجهيزات والأجهزة الرياضية والكادر الرياضى العامل وإنشاءات الملاعب بالكلية .

ومن هذا المنطلق تم افتتاح مركز اللياقة البدنية بكلية الهندسة الإلكترونية بقرار من المجلس الأعلى للشباب والرياضة وتم تجهيزه بأحدث الأجهزة الرياضية مثل :



✍ عدد ٢ سير كهربى يعمل على تقوية جميع أجزاء الجسم .

✍ جهاز الأوربتراك يعمل على تقوية الذراعين والرجلين .

✍ جهاز الكريزى يعمل على تنشيط جميع أجزاء الجسم .

✍ جهاز العجلة ماجنتيك تعمل على تقوية عضلات الرجلين .

**** الدور الذى يقوم به مركز اللياقة البدنية :**

يقوم المركز بإعداد دورات فى التحسيس ورفع اللياقة البدنية وكذا تدريب جميع الفرق الرياضية ومنتخبات الكلية .

كما يخدم هذا المركز طلاب وطالبات الكلية والجامعة والجامعات الأخرى وجماهير القرى والمحافظات طوال أيام الأسبوع .

ويعتبر هذا المركز من أحدث المراكز الحديثة وهو مركز فرعى للمركز الرئيسى بالإدارة العامة لرعاية شباب الجامعة نظراً لبعد الكلية عن مباني الجامعة بشبين الكوم

ملاعب الكلية

تتمتع الكلية بعدد لا بأس به من الملاعب القياسية الأبعاد، فمساحة الكلية تشتمل على ملعب كرة قدم تدريبي ، ملعب خماسي على أحدث مستوى طبقاً لمواصفات فنية عالية ، ملعب كرة طائرة.

هذا بالإضافة إلى الكادر الرياضي المتخصص العامل بالكلية حيث يغطي مختلف أنواع النشاط .

مجلس اتحاد الطلاب

ما هو دور اتحاد الطلاب؟

مجموعة من الطلاب يتم انتخابهم من بين طلاب الكلية في الفرق المختلفة ليكونوا الكيان الشرعي الممثل للطلاب أمام الجهات المعنية، والذي يعبر عن آرائهم ومشكلاتهم، والذي يرفع مصالحهم ، ويمارسون من خلاله كافة الأنشطة الطلابية ويقوم على تنظيم وكفالة ممارسة النشاط الطلابي.

دور اتحاد الطلاب:

يتركز دور اتحاد الطلاب في ثلاث محاور رئيسية :

الدور الحقوقي لاتحاد الطلاب والممثل في

- تمثيل الطاب في القرارات والسياسات المتعلقة بهم والدفاع عن مصالحهم وحقوقهم وتوصيل آرائهم ومشكلاتهم إلى إدارة الكلية .
- التواصل مع الجهات المختلفة لتوفير وتحسين الخدمات المقدمة لهم.
- تيسير ممارسة الطلاب لحقهم في حرية التعبير عن آرائهم تجاه القضايا المختلفة سياسياً وعلمياً وثقافياً.
- العمل على حل مشاكل الطلاب وتوفير أسباب الراحة ووسائل المعيشة لهم داخل الحرم الجامعي وخارجه ومتابعة شكاوى الطلاب وتظلماتهم.

- توثيق الروابط بين جموع الطلاب من جهة وبين أعضاء هيئة التدريس والعاملين ومد جسور التفاهم معهم من جهة أخرى.

دور الاتحاد في النشاط الطلابي

- تنظيم الأنشطة الرياضية والاجتماعية والعلمية والكشفية والفنية و السياسية وغيرها.
- توسيع قاعدة المشاركة في الانشطة الطلابية وتشجيع الطلاب المتميزين فيها.
- تشجيع اقامة الأسر والكيانات الطلابية المختلفة وتنسيق العمل بينهم.
- توفير الدعم المادي والمعنوي للكيانات الطلابية.

دور الاتحاد في خلق الكوادر الطلابية

- دعم واثقال شخصية الطالب بما يمكنه من القدرة على التفكير الحر وتأهيله لتحمل الواجبات والمسؤوليات.
 - العمل على إعداد جيلاً قادراً على مواجهة تحديات المجتمع و تحمل المسؤولية.
- يشترط في من يتقدم للترشيح لعضوية لجان مجالس الاتحادات أن تتوفر فيه الشروط الآتية :

١. أن يكون متمتعاً بجنسية جمهورية مصر العربية
٢. أن يكون محمود السيرة ، حسن السمعة
٣. أن يكون مستجداً في فرقته الدراسية بالنسبة لطلاب النظام الفصلي ونظام العام الكامل سواء أكان مسجلاً بنظام الانتظام أو الانتساب الموجه
٤. أن يكون مستجداً ولم يرسب في أكثر من مقرر من المقررات التي سجلها في العام الماضي بالنسبة لطلاب نظام الساعات المعتمدة
٥. أن يكون له نشاط طلابي موثق في الجامعة أو الكلية أو المعهد في مجال اللجنة المرشح لها عدا طلاب السنة الجامعية الأولى
٦. ألا يكون قد سبق مجازاته تأديبياً بإحدى الجزاءات المنصوص عليها في البنود من (٥) إلى (١٣) من المادة (١٢٦) من اللائحة التنفيذية لقانون تنظيم الجامعات.

٧. ألا يكون قد سبق الحكم عليه بعقوبة جنائية أو بعقوبة مقيدة للحرية في جريمة مخلة بالشرف أو بالأمانة . ما لم يكن قد رد إليه اعتباره
٨. ألا يكون منتصيا إلى أي تنظيم أو كيان أو جماعة إرهابية مؤسسة على خلاف القانون.

لجان الاتحاد

- (١) **لجنة الأسر:** وتختص بما يلي .
- وضع قواعد وإنشاء الأسر ومراجعة اللوائح الداخلية لتنظيم عملها.
 - تشجيع تكوين الأسرة وتفعيل أنشطتها وتقديم الدعم الفني لها .
 - تقديم الدعم الفني والمادي للمبادرات والحملات الطلابية .
 - تنظيم مهرجانات الأسر والمؤتمرات والورش والدورات التدريبية لطلاب الأسر.
- (٢) **لجنة النشاط الرياضي:** وتختص بما يلي :
- بث الروح الرياضية بين الطلاب وتشجيع المواهب الرياضية والعمل على تنميتها .
 - تنظيم الدورات والمباريات والمسابقات والحفلات والمهرجانات الرياضية.
 - متابعة توفير المنشآت والملاعب والأدوات الرياضية اللازمة للمسابقات .
- (٣) **لجنة النشاط الثقافي والإعلامي:** وتختص بما يلي:
- تنمية الوعي بقضايا الوطن بما يرسخ مفاهيم المواطنة والديموقراطية .
 - إطلاق طاقات الطلاب الفكرية والإبداعية والثقافية والمعلوماتية .
 - نشر ثقافة حقوق الإنسان وترسيخ قيم المشاركة الإيجابية التي تسهم في تنمية الوعي السياسي والإجتماعي لدى الطلاب .
 - متابعة توفير القاعات والتجهيزات والمعدات والأدوات والخامات اللازمة للمسابقات الثقافية والإعلامية في الداخل والخارج.
 - إصدار المجلات والنشرات الثقافية والعمل على إنشاء مكتبة ثقافية متنوعة .
 - تنمية المهارات الإعلامية وتكوين فريق إعلامي يتولى تغطية أنشطة الاتحاد.
 - تكوين الأندية الثقافية المتخصصة ونماذج المحاكاة المختلفة .
- (٤) **لجنة النشاط الفني:** وتختص بما يلي:
- العمل على الارتقاء بالذوق العام وتنمية الحس الجمالي والفني لدى الطلاب .
 - تنمية وصقل المواهب الفنية للطلاب .

متابعة توفير المسارح وقاعات العرض والخامات والأدوات والآلات والملابس.
إصدار النشرات الفنية واستضافة الشخصيات العامة.

تكوين نوادي وأكاديميات الفنون المتخصصة في الأنشطة الفنية .

(٥) لجنة الجواله والخدمة العامة : وتختص بما يلي :

التوعية بأهداف وأسس ومبادئ الحركة الكشفية ونشر أفكارها .

تنمية مهارات القيادة والقدرة على تحمل المسؤولية والاعتماد على النفس.

تنمية المهارات الكشفية والشخصية لدى الطلاب من خلال المعسكرات والرحلات والدورات التدريبية وورش العمل.

تكوين نوادي الهوايات وتنمية وصقل مواهب الطلاب المختلفة.

العمل على توفير ميدان للجواله والقاعات والأدوات والملابس والكتب اللازمة لأنشطة الجواله .

تنفيذ معسكرات العمل وبرامج الخدمة العامة وخدمة البيئة والمجتمع.

التواصل مع الجمعيات الكشفية لدعم الحركة الكشفية في الداخل والخارج.

(٦) لجنة النشاط الاجتماعي والرحلات : وتختص بما يلي :

عقد الندوات والمحاضرات والمؤتمرات وإحياء المناسبات القومية الدينية .

العمل على تنمية الروابط الاجتماعية بين الطلاب وأعضاء هيئة التدريس والعاملين وإشاعة روح التعاون والإخاء بينهم وبث روح الجماعة فيهم.

تنظيم الرحلات والمعسكرات الاجتماعية والثقافية والترفيهية التي تساعد الطلاب على التعرف على معالم مصر والعالم.

العمل على توفير الدعم الاجتماعي لغير القادرين وذوي الاحتياجات الخاصة والمرضى والأيتام والمسنين داخلياً وخارجياً .

(٧) لجنة النشاط العلمي والتكنولوجي: وتختص بما يلي:

تشجيع الطلاب على البحث العلمي والمشاركة في الأنشطة العلمية.

متابعة توفير الأدوات والخامات اللازمة للأنشطة العلمية الداخلية والخارجية .

تقديم الدعم الفني والمالي لتسجيل براءات الاختراع والمليكات الفكرية للطلاب .

عقد الندوات والمحاضرات والمؤتمرات العلمية بهدف تنمية القدرات العلمية والابتكارية .

دعم نوادي العلوم والجمعيات العلمية والعمل على توفير فرص التدريب والتبادل العلمي الطلابي داخل وخارج الوطن .

- العمل على نشر الأبحاث والابتكارات الطلابية في المجالات العلمية .
- التنسيق بين الطلاب في مجالات العلوم المختصة والبحث العلمي .

الهيكل التنظيمي لاتحاد الطلاب

م	الاسم	الفرقة	الصفة	رقم التليفون
١	اهير محمد راضي راضي	الثالثه	رئيس اتحاد الطلاب	٠١٢٠٠٩٦٥٩٩٥٣
٢	حسن مصطفى هاشم محمد	اولي تحكم	نائب رئيس اتحاد الطلاب	٠١٠٩١٤٤٥٠٩٩
٣	عمر رضا علي الشربيني	اولي تحكم	أمين لجنة الآسر	٠١٠٢٠٥٤٢٠٢٣
٤	مريم إبراهيم احمد السيد	اعدادي	أمين مساعد لجنة الآسر	٠١٠٠٩١٧٩٤٣٧
٥	احمد حمدي عيد الفتاح سعيد	الثانيه اتصالات	أمين اللجنة الرياضية	٠١١٥١٤٤٨٦٦٨
٦	احمد محمد مصطفى ابو شوشه	اعدادي	أمين مساعد اللجنة الرياضية	٠١٠١٣٠٢٨٧٧٦
٧	محمد اسامه توفيق احمد	اولي حاسبات	أمين اللجنة الثقافية	٠١٠٠٨٩٠٤٦٠٣
٨	هاجر احمد عبد الحميد محمد	اعدادي	أمين مساعد اللجنة الثقافية	٠١٠١٩٣٢٩٨٤٤
٩	جيه جمال محمد السيد عجلو	اولي حاسبات	أمين اللجنة الفنية	٠١٠٩٧٥٤٤٩٣٤
١٠	منه وليد حسين محمد	الاعدادي	أمين مساعد اللجنة الفنية	٠١٠١٩٣٢٩٨٤٤
١١	مصطفى ناصر محمد عبد النور	الثالثه اتصالات	أمين لجنة الجواله والخدمة العامة	٠١٠١٦٨٥٦٦٢٢
١٢	عبد الرحمن عمرو عادل شرويد	اعدادي	أمين مساعد لجنة الجواله والخدمة العامة	٠١٢٣٢٨٤١١٧٠
١٣	شهد محمد عمر ابو المعاطي خليل	الثانيه حاسبات	أمين اللجنة الاجتماعية والرحلات	٠١١٤٤٦٩٩٩٠٢
١٤	امل حمد غنيم السباعي	اولي حاسبات	أمين مساعد اللجنة الاجتماعية والرحلات	٠١٥٥٧٨١٣٩١٢
١٥	عبد الرحمن سعيد كمال غريب	الثانيه حاسبات	أمين اللجنة العلمية	٠١١٢٩٩٢٨٩٤٦
١٦	روان ابراهيم بدر احمد	اعدادي	أمين مساعد اللجنة العلمية	٠١٥٥٤٠٢٣٦٧٨



شئون التعليم والطلاب



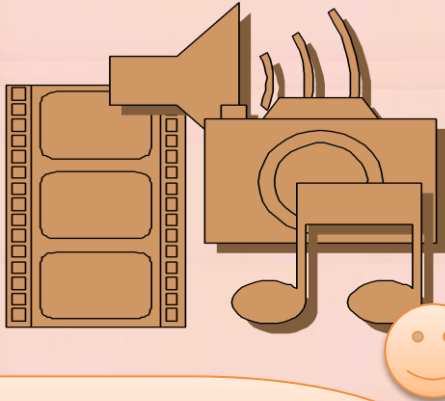
تعتبر إدارة شئون التعليم والطلاب من الإدارات ذات الأهمية الخاصة حيث إنها تهتم بكل الشئون التعليمية للطلاب منذ التحاقهم بالكلية حتى تخرجهم وتحمل القدر الأكبر من العمل والمسئولية تجاه جميع الطلاب ، وتقوم بتقديم كافة الخدمات الطلابية الآتية بعد .

وإذا نتصح الإدارة أبنائها الطلاب بالتعاون معها والتفاعل بالحسنى حتى يتيسر الحصول على ما يريدونه على أكمل وجه وبالسعة المطلوبة .

تقوم إدارة شئون التعليم و الطلاب بتقديم الخدمات الطلابية الآتية :

- (١) إعداد الجداول الدراسية قبل بدء الدراسة بوقت كاف .
- (٢) إعداد الخطة الدراسية واعتمادها .
- (٣) استقبال الطلاب الجدد والمرشحين عن طريق مكتب تنسيق القبول بالجامعات والمعاهد العليا وإرشادهم إلى استكمال ملف أوراقهم بالكلية .
- (٤) تسجيل الطلاب الجدد وعمل إجراءات توقيع الكشف الطبي عليهم وسداد الرسوم الدراسية وقيدهم بالكلية وكذلك عمل التحويلات من وإلى الكلية .
- (٥) تقوم الإدارة بمخاطبة كثير من الجهات (المصانع - الشركات - الإذاعة والتلفزيون والمطارات و) لإمكانية تدريب طلاب الكلية تدريباً عملياً بهذه الجهات .
- (٦) استخراج البطاقة الجامعية (كارنيه إثبات الشخصية) ولا يسمح بدخول الطالب الكلية إلا بعد إظهار كارنيه السنة الجديدة .
- (٧) عمل اشتراك المواصلات للطلاب المقيمين خارج مدينة منوف .
- (٨) الحصول على شهادات إثبات القيد .
- (٩) اعتماد استمارات الالتحاق بالمدينة الجامعية والبطاقات الشخصية .
- (١٠) تقديم دعم الكتاب الجامعي لجميع طلاب الكلية فى الفصلين الدراسيين .
- (١١) القيام بتأجيل تجنيد الطلاب الذكور .
- (١٢) عمل إجراءات الأعذار المرضية والتي ترد أثناء الامتحانات أو قبلها .
- (١٣) تنفيذ العقوبات التأديبية الصادرة من مجالس تأديب الكلية والجامعة .
- (١٤) إعداد جداول الامتحانات وإعلانها للطلاب بعد اخذ رأيهم فيها وتعديلها طبقاً لرغباتهم بقدر الإمكان .
- (١٥) تجهيز أماكن الامتحانات وتوزيع الطلاب عليها بعد تقسيمهم إلى لجان .

- (١٦) إعداد قوائم بأسماء الملاحظين وتسليمها للكنتروليات .
- (١٧) عقب إعداد النتيجة تقوم الإدارة بمراجعة النتائج بمعاونة إدارة الجامعة .
- (١٨) بعد اعتماد النتيجة من مجلس الكلية والجامعة تقوم الإدارة باستخراج شهادات التخرج للطلاب بعد سداد الرسوم المقررة لذلك وإخلاء طرفهم من الكلية .



بيئتك نظيفة
رئتك سليمة
حباتك أفضل

إن مرافق الكلية ملك لكم
هلمنا، تأت، بعدكم فحافظوها

أبنائنا وبناتنا طلاب الكلية

نظام الدراسة

** الدرجات العلمية :

تمنح جامعة المنوفية بناءً على طلب مجلس كلية الهندسة الإلكترونية
درجة البكالوريوس في أحد الفروع الآتية :

- (١) هندسة الإلكترونيات والاتصالات الكهربائية .
- (٢) هندسة الإلكترونيات الصناعية والتحكم .
- (٣) هندسة علوم الحاسبات .

ومدة الدراسة لنيل درجة البكالوريوس خمس سنوات تبدأ بسنة إعدادية عامة لجميع
الطلاب ويكون التخصص ابتداء من الفرقة الثالثة طبقاً لما هو وارد في جداول المقررات
الدراسية .

كما تمنح جامعة المنوفية بناءً على طلب مجلس كلية الهندسة الإلكترونية درجات الدبلوم والماجستير والدكتوراه فى التخصصات الإلكترونية .

**** سياسة قبول الطلاب بالكلية**

يحدد المجلس الأعلى للجامعات فى نهاية كل عام جامعي بناءً على اقتراح مجالس الجامعات بعد أخذ رأى مجالس الكليات المختلفة عدد الطلاب من أبناء جمهورية مصر العربية الذين يقبلون فى كل كلية أو معهد فى العام الجامعي التالي من بين الحاصلين على شهادة الثانوية العامة أو الشهادات المعادلة .

ومع مراعاة الشروط المؤهلة للقبول بكل كلية يحدد المجلس الأعلى للجامعات عدد الطلاب الذين يقبلون من غير أبناء جمهورية مصر العربية ، ويصدر بقبولهم قرار من وزير التعليم العالي ، ويكون تحويلهم ونقل قيدهم بقرار من الوزير . وعدد المحولين من وإلى الكلية ٢٠% من عدد الطلاب المقبولين من أبناء جمهورية مصر العربية .

ويتم عرض الموضوع على مجلس الكلية فى حالة زيادة العدد .

يشترط فى قيد الطالب فى الجامعة للحصول على درجة الليسانس أو البكالوريوس :

(١) أن يكون حاصلاً على شهادة الثانوية العامة أو ما يعادلها ويكون القبول بترتيب درجات النجاح مع مراعاة التوزيع الجغرافي وفقاً لما يقرره المجلس الأعلى للجامعات وبعد أخذ رأى مجالس الجامعات ومجالس الكليات .

(٢) أن يثبت الكشف الطبى خلوه من الأمراض المعدية وصلاحيته لمتابعة الدراسة التي يتقدم لها وفقاً للقواعد التي يضعها المجلس الأعلى للجامعات ومجالس الكليات .

(٣) أن يقدم شهادة تثبت أنه حصل على ترخيص بالانتظام فى الدراسة من الجهة التي يعمل بها إذا كان عاملاً بالحكومة أو غيرها .

(٤) أن يكون محمود السيرة وحسن السمعة ولا يجوز أن يقيد فى أكثر من كلية فى وقت واحد .

**** قيد الطلاب**

يتم قيد الطالب بعد استيفاء أوراقه وأداء الرسوم المقررة ويعد في الكلية ملف لكل طالب يحتوى على جميع الأوراق المتعلقة بالطالب ، وعلى الأخص :

- (١) الأوراق المقدمة لإجراء القيد .
- (٢) بيان أحوال الطالب الدراسية وتواريخها (القيد والامتحانات ونتائجها وتقديراتها) .
- (٣) بيان العقوبات التأديبية الموقعة على الطالب .
- (٤) أوجه النشاط الرياضي والاجتماعي والعسكري للطلاب .

ويعد سجل خاص يدون به بيانات بكل ما تضمنه ملفه فضلاً عن تاريخ خروجه من الجامعة وسببه وعملة بعد التخرج ، ويكون هذا السجل من صورتين وتحفظ إحداها في الكلية والأخرى في الجامعة .

**** خطة الدراسة**

كانت الدراسة في كلية الهندسة الإلكترونية جامعة المنوفية خلال الأعوام السابقة تتبع نظام السنة الكاملة و ابتداء من العام الجامعي ١٩٩٣/١٩٩٤م تقوم الدراسة على أساس نظام الفصلين الدراسيين طبقاً لقرار المجلس الأعلى للجامعات .

وتبدأ السنة الدراسية في السبت الثالث من سبتمبر وتستمر الدراسة ثلاثين أسبوعاً ، وتكون عطلة نصف السنة لمدة أسبوعين وفقاً للمواعيد التي يحددها مجلس الجامعة . ولمجلس الجامعة مراعاة الصالح العام أن يقرر بدء الدراسة أو انتهائها قبل المواعيد المذكورة أو بعدها .

وتبين اللائحة الداخلية لكلية مواد الدراسة وتوزيع مقرراتها على سنوات الدراسة وعدد الساعات المخصصة لكل مقرر . وتحدد مجالس الأقسام المختلفة الموضوعات التي تدرس في كل مقرر ويصدر لاعتمادها قرار من مجلس الكلية .

**** الرسوم الدراسية**

يقوم الطالب المستجد بكلية بسداد مبلغ {١٨٠} جنيهاً تشمل تأمين المعامل أما باقي السنوات فيسدد مبلغ {١٧٧} جنيهاً .

ويتم قبول الطلاب الحاصلين على الشهادات الثانوية المعادلة العربية أو الأجنبية بالفرقة الإعدادى .

الطالب الذي له الحق فى دخول الامتحان من الخارج يتم سداد رسم دخول الامتحان { مبلغ ٦.٧٥ جنيهاً } وسداد { مبلغ ٥٠ جنيهاً } عن كل مادة رسوب .

فى حالة قبول الطلاب الحاصلين على مؤهلات جامعية عليا يسددون مبلغ ثمانية آلاف جنيه عن كل عام بالإضافة إلى الرسوم العادية .

** نظام الامتحانات

تعقد امتحانات النقل وامتحانات البكالوريوس فى نهاية كل فصل دراسي فى المقررات التي درسها الطالب فى فرقته وفى المقررات المختلفة حسب الجداول الملحقة بهذه اللائحة وذلك فيما عدا المقررات المستمرة فتعقد امتحاناتها فى نهاية العام الدراسي .

* يشترط لدخول الطالب امتحان أي مقرر أن يكون مستوفياً نسبة حضور لا تقل عن (٧٥ %) من المقررات المخصصة للدروس . ويصدر مجلس الكلية بناءً على طلب مجالس الأقسام المختصة قراراً بحرمان الطالب من التقدم للامتحان فى المقررات التي لم يستوف فيها نسبة الحضور .

* وفى هذه الحالة يعتبر الطالب راسباً فى المقررات التي حرم من التقدم للامتحان فيها إلا إذا قدم الطالب عذراً يقبله مجلس الكلية ويعتبر غائباً بعذر .

* وينقل الطالب من الفرقة المقيد بها إلى الفرقة التي تليها إذا نجح فى جميع المقررات أو كان راسباً أو غائباً بعذر فيما لا يزيد عن مقرر من فرقته أو من فرقة أدنى .

- * كما يسمح للطالب الراسب فى مقرر اللغة الإنجليزية أو فى التدريب الصيفي أو كليهما بالانتقال إلى الفرقة التالية بالإضافة إلى المقرر أو المقررين المشار إليهما بالفقرة السابقة ، ولا يحصل على البكالوريوس إلا بعد نجاحه فيهما .
- * ويؤدى الطالب الباقي للإعادة الامتحان فيما رسب فيه من مقررات مع طلاب الفرقة التي تدرس بها ، ويعتبر نجاحه فى هذه الحالة بتقدير مقبول .
- * وتعد امتحانات تكميلية فى شهر سبتمبر من كل عام لطلبة السنة الرابعة الراسبين فيما لا يزيد عن مقررين عدا مادة المشروع حيث يكون الطالب الراسب فيه باقياً للإعادة .
- * وإذا تضمن الامتحان فى أحد المقررات اختباراً تحريرياً وآخر شفويّاً أو عمليّاً فان تقدير الطالب فى هذا المقرر يتكون من مجموع درجات الاختبار التحريري والشفوي والعملي بالإضافة إلى أعمال السنة ، ويعتبر الطالب الغائب فى الامتحان التحريري غائباً فى المقرر ولا ترصد له درجة فيه وكذلك الطالب الذي لا يحضر مناقشة المشروع راسباً فى المقرر .

**** ويقدر نجاح الطالب فى المقررات وفى التقدير العام بإحدى التقديرات الآتية :**

ممتاز	من ٨٥ % فأكثر	من مجموع الدرجات
جيد جداً	من ٧٥ % إلى أقل من ٨٥ %	من مجموع الدرجات
جيد	من ٦٥ % إلى أقل من ٧٥ %	من مجموع الدرجات
مقبول	من ٥٠ % إلى أقل من ٦٥ %	من مجموع الدرجات

**** أما رسوب الطالب فيقدر بأحد التقديرين الآتيين :**

ضعيف	من ٣٠ % إلى أقل من ٥٠ %	من مجموع الدرجات
ضعيف جداً	أقل من ٣٠ %	من مجموع الدرجات

**** المواظبة**

يجوز أن يعفى الطالب المحول من كلية مناظرة إلى كلية الهندسة الإلكترونية من حضور بعض مقررات الدراسة عدا مقررات الفرقة النهائية إذا أثبت أنه حضر مقررات دراسية تعادلها في كلية أو جامعة أو معهد علمي معترف بهما من الجامعة .

**** التحويل ونقل القيد بين الكليات**

يتم التحويل ونقل قيد الطلاب بين الكليات التابعة للجامعات الخاضعة لقانون تنظيم الجامعات طبقاً لقرار المجلس الأعلى للجامعات رقم (٣٦٧) بتاريخ ١٣/٣/١٩٩٩ الآتية :

**** تحويل طلاب الفرق الأعلى**

يجوز تحويل ونقل قيد الطلاب المنقولين إلى فرق أعلى بموافقة مجلس الكليتين المختصتين (مادة ٢/٨٦ لائحة تنفيذية) .

قرار المجلس الأعلى للجامعات بجلسته رقم (٣٦٧) بتاريخ ١٣/٣/١٩٩٩ الموافقة على الضوابط الخاصة بالتحويل بين الكليات المتناظرة بمختلف الجامعات في السنوات الدراسية الأعلى من الفرقة الأولى أو الإعدادي على النحو التالي:

* أن يكون تحويل الطلاب الجدد بالفرقة الإعدادي عن طريق الانترنت أو مكتب التنسيق .

* أن يكون تحويل طلاب الفرق الأعلى عن طريق مكتب التحويلات المركزي بإدارة شئون التعليم بالجامعة .

**** نقل القيد**

يجوز نقل قيد الطالب من كلية إلى أخرى غير متناظرة في ذات الجامعة أو في جامعة أخرى بقرار من مجلس الكليتين بشرط أن يكون سنة حصوله على الثانوية العامة مستوفياً للشروط المؤهلة للقبول بالكلية وحاصلاً على المجموع الذي قبلته الكلية في تلك السنة (مادة ٣/٨٦) .

**** إيقاف القيد**

يجوز لمجلس الكلية أن يوقف قيد الطالب لمدة سنتين دراسيتين خلال سنوات الدراسة في الكلية إذا تقدم بعذر مقبول يمنعه من الانتظام في الدراسة ، وفي حالة الضرورة يجوز لمجلس الجامعة زيادة مدة وقف القيد على أن يكون إيقاف القيد لعام دراسي كامل ويقدم الطالب المستندات قبل بدء الدراسة أو بعدها مباشرة .

** مشروع التخرج

يقوم طلاب الفرقة الرابعة بإعداد مشروع البكالوريوس وتحدد مجالس الأقسام المختصة موضوعة وتخصص له فترة إضافية بعد الامتحان التحريري يحددها مجلس الكلية بناء على اقتراح مجالس الأقسام المختصة .

** التدريب الصيفي

يجب أن يؤدي كل طالب تدريباً عملياً ويحدد كل مجلس علمي نظاماً للتدريب العملي لطلاب الفرقة الإعدادي والأولى لمدة ستة أسابيع وثمانية أسابيع للفرقة الثانية منهم أسبوعان خارج الكلية ، وينفذ تحت إشراف أعضاء هيئة التدريس في حدود الإمكانيات المتاحة ولا تمنح شهادة التخرج إلا للطلاب الذين أتموا بنجاح التدريب العملي المشار إليه ، ويجوز أن يسمح للطلاب المتخلفين عن أداء التدريب في ميعاده الرسمي أن يؤديوا التدريب في أي من الأجازات الصيفية والتي تسبق انتقالهم إلى الفرقة الرابعة . ولا يجوز للطلاب أن يؤدي أكثر من تدريبين في الإجازة الواحدة علي أن يكون التدريب خاصاً بالفرقة الإعدادي والأولى فقط .

** نظام تأديب الطلاب

الطلاب المقيدون والمرخص لهم بتأدية الامتحانات من الخارج يخضعون للنظام التأديبي التالي :

يعتبر مخالفة تأديبية كل إخلال بالقوانين واللوائح والتقاليد الجامعية وعلى الأخص :

- (١) الأعمال المخلة بنظام الكلية أو المنشآت الجامعية .
- (٢) تعطيل الدراسة أو التحريض عليه أو الامتناع المدير عن حضور الدروس والمحاضرات والأعمال الجامعية الأخرى التي تقضى اللوائح بالمواطبة عليها .
- (٣) كل فعل يتنافى مع الشرف والكرامة أو مذل بحسن السير والسلوك داخل الجامعة أو خارجها .
- (٤) كل إخلال بنظام الامتحان أو الهدوء اللازم له وكل غش فى امتحان أو شروع فيه .
- (٥) كل إتلاف للمنشآت والأجهزة أو المواد أو الكتب الجامعية أو تبديدها .
- (٦) كل تنظيم للجماعات داخل الجامعة أو الاشتراك فيها بدون ترخيص سابق من السلطات الجامعية المختصة .
- (٧) توزيع النشرات أو إصدار جرائد حائط بأية صورة بالكليات أو جمع توقيعات بدون ترخيص سابق من السلطات الجامعية المختصة .
- (٨) الاعتصام داخل المباني الجامعية أو الاشتراك فى مظاهرات مخالفة للنظام العام أو الآداب .

كما أن كل طالب يرتكب غشاً فى امتحان أو شروعاً فيه ويضبط فى حالة تلبس يخرج العمد أو من ينوب عنه من لجنة الامتحان ويحرم من دخول الامتحان فى باقى المواد ويعتبر الطالب راسباً فى جميع مواد هذا الامتحان ويحال إلى مجلس التأديب .

أما فى الأحوال الأخرى فيبطل الامتحان بقرار من مجلس التأديب أو مجلس الكلية ويترتب عليه بطلان الدرجة العلمية إذا كانت قد منحت للطالب قبل كشف الغش .
** العقوبات التأديبية هى :

- (١) التنبيه شفهيًا أو كتابة .
 - (٢) الإنذار .
 - (٣) الحرمان من بعض الخدمات الطلابية .
 - (٤) الحرمان من حضور دروس أحد المقررات لمدة لا تتجاوز شهراً .
 - (٥) الفصل من الكلية لمدة لا تتجاوز شهراً .
 - (٦) الحرمان من الامتحان في مقرر أو أكثر .
 - (٧) وقف قيد الطالب لدرجة الماجستير أو الدكتوراه لمدة لا تتجاوز شهرين أو لمدة فصل دراسي .
 - (٨) إلغاء امتحان الطالب في مقرر أو أكثر .
 - (٩) الفصل من الكلية لمدة لا تتجاوز فصلاً دراسياً .
 - (١٠) الحرمان من الامتحان في فصل دراسي واحد أو أكثر .
 - (١١) حرمان الطالب من القيد للماجستير أو الدكتوراه لمدة فصل دراسي أو أكثر .
 - (١٢) الفصل من الكلية لمدة لا تزيد على فصل دراسي .
 - (١٣) الفصل النهائي من الجامعة ويبلغ قرار الفصل إلى الجامعات الأخرى .
- ويترتب عليه عدم صلاحية الطالب للقيد أو التقدم إلى الامتحان في جامعات جمهورية مصر العربية .

ويجوز الأمر بإعلان القرار بالعقوبة التأديبية داخل الكلية، ويجب إبلاغ القرار إلى ولي أمر الطالب ، وتحفظ القرارات الصادرة بالعقوبات التأديبية عدا التنبيه الشفوي في ملف الطالب . ولمجلس الجامعة أن يعيد النظر في القرار الصادر بالفصل النهائي بعد مضي ثلاث سنوات على الأقل من تاريخ صدور القرار .

الهيئات المختصة بتوقيع
العقوبات

(١) الأساتذة والأساتذة المساعدون ولهم توقيع العقوبات الأربع الأولى المبينة فى المادة السابقة عما يقع من الطلاب أثناء الدروس والمحاضرات والأنشطة الجامعية المختلفة .

(٢) عميد الكلية وله توقيع العقوبات الثماني الأولى المبينة فى المادة السابقة . وفى حالة حدوث اضطراب أو إخلال بالنظام يتسبب عنه أو يخشى منه عدم انتظام الدراسة أو الامتحان يكون لعميد الكلية توقيع جميع العقوبات المبينة فى المادة السابقة ، على أن يعرض الأمر خلال أسبوع من تاريخ توقيع العقوبة على مجلس التأديب إذا كانت العقوبة بالفصل النهائي من الجامعة ، وعلى رئيس الجامعة بالنسبة إلى غير ذلك من العقوبات ، وذلك للنظر فى تأييد العقوبات أو إلغائها أو تعديلها .

(٣) رئيس الجامعة وله توقيع جميع العقوبات المبينة فى المادة السابقة عدا العقوبة الأخيرة ، وذلك بعد أخذ رأى عميد الكلية . وله أن يمنع الطالب المحال إلى مجلس التأديب من دخول أمكنة الجامعة حتى اليوم المحدد لمحاكمته .

(٤) مجلس التأديب وله توقيع جميع العقوبات .

ولا توقع عقوبة من العقوبات الواردة المذكورة سابقاً إلا بعد التحقيق مع الطالب كتابة وسماع أقواله فيما هو منسوب إليه فإذا لم يحضر فى الموعد المحدد للتحقيق سقط حقه فى سماع أقواله ويتولى التحقيق من ينتدبه عميد الكلية .

ولا يجوز لعضو هيئة التدريس المنتدب للتحقيق مع الطالب أن يكون عضواً فى مجلس التأديب . والقرارات التي تصدر من الهيئات المختصة بتوقيع العقوبات التأديبية وفقاً للمادة (١٢٧) وتكون نهائية ، ومع ذلك تجوز المعارضة فى القرار الصادر غيابياً من مجلس التأديب وذلك خلال أسبوع من تاريخ إعلانه إلى الطالب أو ولى أمره ، ويعتبر القرار حضورياً إذا كان طلب الحضور قد أعلن إلى شخص الطالب أو ولى أمره وتخلف الطالب عن الحضور بغير عذر مقبول .

ويجوز للطالب التظلم من قرار التأديب بطلب يقدمه إلى رئيس الجامعة خلال خمسة عشر يوماً من تاريخ إبلاغه بالقرار ، ويعرض رئيس الجامعة ما يقدم إليه من تظلمات على مجلس الجامعة للنظر فيها .

إرشادات للطلاب خلال فترة الامتحانات

**** القواعد الخاصة بلجان الامتحان :**

- (١) عدم التواجد داخل مقر لجان الامتحان دون البطاقة الجامعية المتضمنة رقم الجلوس ومكان لجنة الامتحان .
- (٢) عدم اصطحاب الآلات الحاسبة المبرمجة ذات الذاكرة كذلك التليفون المحمول داخل لجان الامتحان والمخالفة لذلك تعتبر حالة غش تعرض مرتكبها للمساءلة التأديبية .
- (٣) عدم اصطحاب الكتب والمذكرات وأية متعلقات مكتوبة تتعلق بالمادة أو بغيرها داخل لجان الامتحان .
- (٤) عدم التأخير عن مواعيد بداية الامتحانات أكثر من خمس عشرة دقيقة ويمنع المخالف من دخول الامتحان .
- (٥) تدون بيانات الطالب بالشريط المعد لذلك فقط الملصق بكراسة الإجابة وبيانات المادة وتاريخ الامتحان والسنة الدراسية والشعبة الموضحة على كراسة الإجابة .
- (٦) عدم التحدث مع أي زميل داخل مقر اللجان .

(٧) لا يسمح بالخروج من مقار لجان الامتحان قبل مضي نصف الوقت على الأقل ، وكذلك لا يسمح بالخروج خلال الخمس عشرة دقيقة الأخيرة من الامتحان تنظيماً لعملية استلام كراسات الإجابة .

القواعد الخاصة بالأعذار المرضية

- (١) يتقدم الطالب بالاعذر المرضى فى موعد غايته ٤٨ ساعة من بداية المرض .
- (٢) لن يسمح بقبول أي أعذار مرضية تقدم للكلية بعد انتهاء الامتحانات .
- (٣) فى حالة إصابة الطالب بحالة مرضية أثناء تأديته للامتحانات فيتم استدعاء طبيب الإدارة الطبية المشرف الطبى على لجنة الامتحان للكشف على الطالب وإسعافه والتوصية بقدرته على استكمال الامتحان من عدمه .
- (٤) فى الحالات الصحية الحرجة يؤدى الامتحان فى لجنة خاصة بمستشفى طلاب جامعة المنوفية فقط .
- (٥) إذا لم يستطيع الطالب عرض نفسه فوراً على اللجنة الطبية بسبب المرض ، عليه أن يتقدم إليها فى أقرب فرصة خلال فترة الامتحانات ومعه جميع المستندات والفحوص الطبية المتعلقة بحالته .

ضوابط تشكيل اللجان الخاصة

بالنسبة للحالات المرضية يكون عقد اللجان الخاصة لضرورة مرضية تقرها الإدارة الطبية وموافقة السيد أ . د / عميد الكلية واعتماد السيد أ . د / نائب رئيس الجامعة لشئون التعليم والطلاب على أن تعقد اللجان الخاصة بالمستشفى الحكومى لمدينة منوف أو فروع الإدارة الطبية التابعة للجامعة وتشكل اللجان الخاصة تحت إشراف عضو هيئة تدريس وذلك فى الحالات (العمليات الجراحية المفاجئة - الحوادث والكسور - حالات الوضع المفاجئ) .

**** قواعد الرأفة**

* تقترح لجنة شئون التعليم والطلاب بالكلية قواعد الرأفة والرفع لامتحانات الكلية كل عام جامعي وتعرض على مجلس الكلية لإقرارها وهى كما يلى:
أولاً : درجات الرأفة لا تضاف إلى المجموع الكلي .

ثانياً : يتم جبر كسر الدرجة في المجموع الكلي لدرجات الفرقة .

ثالثاً : الطلاب المستجدون بالفرقة وكذلك الطلاب الباقون للإعادة والطلاب المعرضون للفصل ، يمنح هؤلاء الطلاب درجات رأفة حدها الأقصى ٢% من مجموع الدرجات لمواد الفصلين الدراسيين للعام الجامعي الواحد لتغيير حالة الطالب من باق للإعادة أو راسب في مادة أو مادتين أو مفصول إلى منقول بمادة أو مادتين أو بدون مواد تخلف وتوزع على أي عدد من المواد بحيث لا يزيد الرفع عن ٥% في المادة الواحدة ولا تضاف درجات الرفع للمجموع الكلي إلا إذا أدى ذلك لنجاحه بالكاد .

رابعاً : يمنح الطلاب المعرضون للفصل والراسبون في ثلاث مواد على الأكثر رأفة حدها الأقصى ٢.٥% من مجموع الدرجات لمواد الفصلين الدراسيين للعام الجامعي الواحد بحيث لا يزيد المنح في المادة عن ١٠% حتى يؤدي المنح إلى تغيير حالته إلى ناجح بالكاد (ترفع مادة واحدة فقط لا غير لتغيير حالة الطالب من راسب في ثلاثة مواد إلى منقول بمادتين) .

خامساً : الطلاب الذين يؤدون الإمتحان من الخارج المعرضون للفصل النهائي من الكلية يمنحون درجات بحد أقصى ٣% من مجموع الفصلين الدراسيين للعام الجامعي الواحد توزع على أي عدد من المواد بحد أقصى ١٥% للمادة الواحدة (حتى يؤدي ذلك إلى نجاح الطالب بالكاد) ولا يتم تعديل أو إضافة درجات إلى أي مادة ذات تقدير (ضعيف جدا) ولا تضاف درجات الرأفة للمجموع الكلي ويستفيد من هذا طلاب الفرقة الإعدادي أيضاً المعرضون للفصل النهائي بحيث تتغير حالة الطالب إلى ناجح بالكاد .

سادساً : أ- جميع المواد المستمرة (أ ، ب) لفصلين دراسيين متتاليين لا يطبق فيها ما جاء في البند ثالثاً إلا في نهاية الفصل الدراسي الثاني .

ب- الطالب المتغيب بعذر أو بدون عذر أو قرار تأديبي في جزء من المادة المستمرة (أ ، ب) يعتبر معذراً أو متغيباً أو محروماً من المادة كلها ولا يطبق عليه ما جاء به عليه .

سابعاً : طلاب البكالوريوس يتم منحهم درجات حدها الأقصى ٥٠.٥ % من المجموع الكلي لسنوات الدراسة لتعديل التقدير التراكمي إلى التقدير الأعلى .

ثامناً : أ- يراعي في تطبيق قواعد الرأفة الأولوية التالية :

- * المواد الأقرب للنجاح (التي تحتاج لأقل إضافة من الدرجات).
- * المواد البعيدة عن التخصص.

ب- لا تطبق قواعد الرأفة إلا لتغيير حالة الطالب من باق للإعادة أو راسب في مادة أو مادتين أو مفصول إلى منقول بمادة أو مادتين أو بدون مواد تخلف.

ج- لا ينظر في رأفة الطالب في الحالات التالية :

- * رسوب الطالب في ثلاث مواد (ضعيف جداً) .
- * الطلاب المحرمون من أداء الإمتحان في مادة أو أكثر بسبب الغش لا تطبق عليهم قواعد الرأفة (مجلس الجامعة ١٩٩٩/٥/٣٠ م الجلسة التاسعة) .
- * تستكمل درجات الرأفة على طلاب الدور الثاني للفرقة النهائية .

تاسعاً : بشأن درجات امتحان مادة حقوق الإنسان لطلاب الفرقة الإعدادية للعام الجامعي ٢٠١٢/٢٠١١ م بناء على توصية مجلس شئون التعليم بالجامعة بجلسته بتاريخ ٢٠٠٩/٦/٩ م أوصى بالآتي :

- * درجة امتحان مادة حقوق الإنسان لطلاب الفرقة الإعدادية (٢٠ عشرون درجة) .
- * يمنح طلاب الفرقة الإعدادية رأفة حدها الأقصى ثلاث درجات في مادة حقوق الإنسان ولا تدخل هذه الرأفة ضمن درجات الرأفة للطلاب كما لا تضاف درجات المادة إلى المجموع الكلي للطالب .

عاشراً : يجبر المجموع الكلي إلى ٥٠% للطلاب الحاصلين على أقل من ٥٠% وناجحين بدون مواد تخلف واستفادوا من درجات الرأفة .

القواعد والضوابط المنظمة لدورات التربية العسكرية

(١) طالب الفرقة الإعدادي المستجد يحتم عليه حضور دورة التربية العسكرية خلال العام الأول له بالجامعة سواء فى الدورات الاستثنائية المنعقدة (أثناء الدراسة) أو فى الإجازة الصيفية فى نهاية العام .

(٢) لا يسمح للطالب التحويل إلى أي جامعة أخرى إلا بعد حصوله على دورة التربية العسكرية بنجاح عدا طلبة الفرقة الإعدادي الملحقين حديثاً بالجامعة .

(٣) الطالب المنقول إلى الفرقة الأولى أو الباقي للإعادة المتخلف عن حضور دورة التربية العسكرية بدون عذر مقبول عليه أن يتقدم إلى إدارة شئون الطلاب بالكلية بطلب للالتحاق بالدورة ويلصق عليه طابع جامعة بمبلغ خمسون جنيهاً وتخطر إدارة التربية العسكرية والإدارة العامة لشئون التعليم بالجامعة بأسمائهم .

(٤) الطالب الذي لم يؤدى دورة التربية العسكرية فى ميعادها فى الفرقة الإعدادي يحرم من أى خدمات طلابية سواء كانت معسكرات أو رحلات أو قروض ... ألخ لحين تأديتها بنجاح .

(٥) تحجب نتيجة السنة النهائية (بكالوريوس) عن الطالب غير المؤدى للتربية العسكرية .

(٦) لا تمنح شهادة التخرج المؤقتة للخريجين إلا بعد حصولهم على دورة التربية العسكرية بنجاح .

** مقررات الفرق الدراسية

لائحة حديثة ٢٠١٢ م

(١) الفرقة الإعدادي
** الفصل الدراسي الأول

رياضيات (١) - فيزياء (١) - كيمياء هندسية - التصميم المنطقي - لغة إنجليزية -
رسم هندسي وإسقاط (١) - مهارات الاتصال والعرض الفعال .

** الفصل الدراسي الثاني

رياضيات (٢) - فيزياء (٢) - ميكانيكا - لغات الحاسب - هندسة إنتاج - رسم هندسي
وإسقاط (٢) - تاريخ العلوم الهندسية .

لائحة قديمة ٢٠٠٣ م

(٢) الفرقة الأولى

** الفصل الدراسي الأول

رياضيات هندسية (٣) - فيزياء هندسية (٣) - هندسية كهربية - إلكترونيات (١) -
ورش كهربية - تشغيل حاسبات .

** الفصل الدراسي الثاني

رياضيات (٤) - إلكترونيات (٢) - تك اشباه الموصلات - هندسة بيئية - رسم
العناصر والدوائر الإلكترونية - معامل تخصصية .

(٣) الفرقة الثانية

** الفصل الدراسي الأول

رياضيات هندسية (٥) - قوى كهربية وآلات - هندسة الاتصالات - هندسة التحكم -
تك الدوائر المتكاملة المتعاطمة الكبر (VLSI) - نظرية دوائر كهربية.

** الفصل الدراسي الثاني

رياضيات هندسية (٦) - دوائر الكترونية - هندسة حاسبات - قياسات - معامل
تخصصية - ورش الكترونية .

(٤) الفرقة الثالثة (قسم : هندسة الإلكترونيات والاتصالات الكهربائية)

** الفصل الدراسي الأول

نظرية شبكات - نظرية الموجات الكهرومغناطيسية - نظرية الاتصالات - صوتيات .
** الفصل الدراسي الثاني

اتصالات بصرية - هندسة الموجات المتناهية القصر - معالجة اشارات رقمية - اتصالات رقمية .

الفرقة الثالثة (قسم : هندسة الإلكترونيات الصناعية والتحكم)

** الفصل الدراسى الأول

رياضيات هندسية - قياسات إلكترونية وصناعية - نظم التحكم الخطية - حاكمات دقيقة

** الفصل الدراسى الثانى

نظم تحكم لا خطية - الكترولنيات صناعية - نظم التحكم الرقمية - الكترولنيات طبية .

الفرقة الثالثة (قسم : هندسة علوم الحاسب)

** الفصل الدراسى الأول

بناء الحاسبات - نظم قواعد البيانات والمعلومات - شبكات الحاسب - الرسومات

وتمثيلها باستخدام الحاسب .

** الفصل الدراسى الثانى

المعالجات الدقيقة وتطبيقاتها - نظم تشغيل الافتراضية - الوسائط المتعددة والحقيقة

الافتراضية - تكنولوجيا الذكاء الاصطناعي .

(٥) الفرقة الرابعة : (قسم : هندسة علوم الحاسب)

** الفصل الدراسى الأول

نظم البيانات والمعلومات المتقدمة - هندسة البرمجة - تصميم المترجمات - اقتصاد

هندسي وتشريعات وعقود .

** الفصل الدراسى الثانى

النظم الموزعة وتكنولوجيا الانترنت - شبكات الحاسبات المتقدمة - الرؤيا بالحاسب

وتحليل الصور - النظم المتوازية وتطبيقاتها .

الفرقة الرابعة : (قسم : الالكترولنيات الصناعية والتحكم)

** الفصل الدراسى الأول

حاكمات قابلة للبرمجة - دوائر الكترولنيات القوى - نظم التحكم الزمن الحقيقي - أجهزة

طبية .

** الفصل الدراسى الثانى

نظم التحكم الصناعية - تطبيقات الالكترولنيات الصناعية - نظم التحكم الذكية -

اقتصاد هندسي وتشريعات وعقود .

الفرقة الرابعة : (قسم : هندسة الإلكترونيات والاتصالات الكهربائية)

** الفصل الدراسى الأول

شبكات اتصالات الحاسبات - نظرية المعلومات والشفرة - نظرية الاتصالات المتحركة

- هندسة الهوائيات .

** الفصل الدراسى الثانى

نظم الاتصالات المتقدمة - تخطيط شبكات - إلكترونيات الموجات المتناهية القصر -

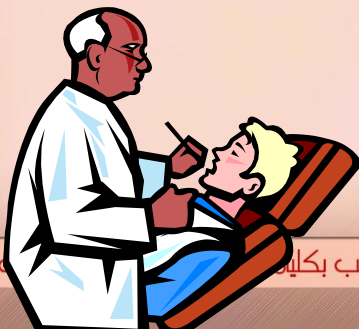
هندسة الأقمار الصناعية - اقتصاد هندسي وتشريعات وعقود .



المركز الطبي بالكلية

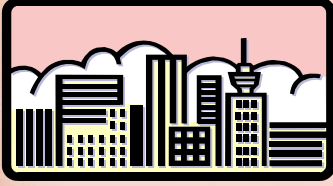
** الخدمات التي تقدمها المركز الطبى

- (١) توقيع الكشف الطبى على الطلاب المستجدين كل عام .
- (٢) عمل بطاقة صحية لكل طالب بعد دفع المصاريف مع إحضار صورة شخصية .
- (٣) توقيع الكشف الطبى على الطالب بالمركز الطبي بالكلية وصرف الدواء اللازم .
- (٤) تحويل الطالب الذي يستحق التحويل إلى مستشفى الطلاب الجامعي علماً بأن المستشفى بها جميع التخصصات الطبية ويتم بها إجراء جميع العمليات الجراحية ، وعمل جميع الفحوصات الطبية .
- (٥) يوجد إسعافات أولية بالمركز الطبي بالكلية فى دولاى الطوارئ .
- (٦) كما يقوم المركز بالكشف الطبى للطلبة المستجدين بالكلية .
- (٧) ويقوم المركز بالكشف الطبى الخاص بطلبة المدينة الجامعية .
- (٨) ويقوم العاملين بالمركز على راحة الطلاب وتلبية طلباتهم من الناحية العلاجية .



مديرة المركز الطبى
د / سعاد محمد علم الدين

المدن الجامعية



الشروط العامة للقبول بالمدن الجامعية :

- (١) أن يكون الطالب أو الطالبة مصرى الجنسية .
 - (٢) ألا يكون الطالب أو الطالبة متزوجاً .
 - (٣) أن يكون الطالب ناجح ومنقول بدون مواد رسوب .
 - (٤) مراعاة أولويات القبول طبقاً للبعد الجغرافي لم محافظات الجمهورية .
 - (٥) ألا يكون قد سبق وأن وقعت عليه عقوبة الحرمان من الإقامة أسبوع منفصلة أو متصلة أو أى عقوبة تأديبية من الكلية .
 - (٦) ألا يكون عليه مستحقات مالية سابقة للمدن الجامعية .
 - (٧) ألا يكون قد انتهت إقامته بالمدن الجامعية فى العام السابق إدارياً .
 - (٨) ان يكون الطالب من المنتظمين .
 - (٩) ألا يزيد عمر الطالب فى أول أكتوبر من كل عام عن :
- أ- بالنسبة للطلاب المستجدين (١٩) عام (ثانوية عامة أو دبلوم نظام الثلاث سنوات) .

ب- بالنسبة للطلاب المستجدين (٢١) عام (مؤهل فوق المتوسط أو دبلوم نظام الخمس سنوات أو معهد) .

ج- بالنسبة للطلاب القدامى (٢٤) عام .

و يستثنى من هذه الشرط



- (١) الطلاب الناجحون بتقدير (ممتاز أو جيد جداً) .
- (٢) الحالات الصحية (المعوقين) .

- (٣) الطلاب المستجدين اللذين لا تتجاوز أعمارهم (١٧) عام فى أول أكتوبر .
- (٤) الطلاب الناجحون أبناء العاملين بالخارج مع سداد الرسوم المقررة .

✧ المدينة الجامعية للطلاب ✧

العنوان : منوف شارع كلية الهندسة الإلكترونية خلف مبنى الكلية

مدير إدارة المدينة

السيد / أحمد عبد الله

☎ : ٣٦٦٠٥٥١ / ٠٤٨

✧ المدينة الجامعية الجديدة للطلاب ✧

العنوان : منوف شارع المستشفيات أمام الإسعاف

مدير إدارة المدينة

السيد / محمود محمد زيدان

☎ : ٣٦٦٢٨١١ / ٠٤٨

✧ المدينة الجامعية للطالبات ✧

العنوان : منوف نهاية شارع عيادة

مدير إدارة المدينة

السيد / سعيد السيد عمران

☎ : ٣٦٧٤٥٢١ / ٠٤٨

** والطالب الساكن في المدينة يحتاج بعض الأدوات مثل :

ملاية سرير وكيس مخدة - أطباق وملعقة وسكينة وكوب - مرآة -

سجادة صلاة - قفل لباب الغرفة وآخر للدولاب .

وحدة توكيد الجودة بالكلية

ترحب الوحدة بالطلاب القدامى والجدد وتتمنى لهم التوفيق فى الدراسة وترحب بزيارتهم للوحدة لتلقى مقترحاتهم والسماع لملاحظاتهم والاهتمام بمشاكلهم من أجل تحسين الأداء والارتقاء بمستوى:

* العملية التعليمية .

* الأنشطة الطلابية .

* الخدمات فى الكلية .

* البيئة المحيطة .

**** نشأة الوحدة :**

أنشئت وحدة توكيد الجودة بالكلية بقرار من مجلس الجامعة فى ٢٥/١١/٢٠٠٧ وبقرار عميد الكلية رقم (٣٧) لسنة ٢٠٠٧ م تم تشكيل مجلس إدارة الوحدة والمكون من السيد الأستاذ الدكتور / عميد الكلية والسادة وكلاء الكلية وثلاثة أعضاء هيئة تدريس والسيد / مدير عام الكلية .

**** موقع الوحدة :**

تقع الوحدة بالدور الثالث بالمبنى الرئيسى القديم المقابل للبوابة الرئيسية للكلية.

**** رؤية الوحدة :**

تتطلع وحدة توكيد الجودة بكلية الهندسة الالكترونية إلى تطبيق معايير الأداء القومية والدولية فى برامج التعليم وأنشطة الكلية. وتضامناً مع رؤية مركز توكيد الجودة بالجامعة نهدف إلى رفع كفاءة وتنافسية خريجي الكلية لنضمن لهم سمعة طيبة فى سوق العمل. وبالمحافظة علي التطوير المستمر للبرامج الأكاديمية نضمن موقع متقدم بين الكليات محلياً وإقليمياً .

**** أهداف الوحدة:**

(١) تحقيق مخرجات التعليم المستهدفة فى البرامج التعليمية

(٢) تحقيق معايير الاعتماد فى المساحات والتجهيزات والمتطلبات البشرية

(٣) حصول الكلية على درجة الاعتماد من الهيئة القومية لضمان الجودة والاعتماد

**** أنشطة الوحدة:**

تقوم الوحدة بعمل الدراسات اللازمة لإنشاء نظام داخلي للجودة. وتسعى الوحدة إلى تطبيق المعايير القومية للجودة فى مجالات البرامج الأكاديمية لمرحلة البكالوريوس والدراسات العليا. كما تقوم الوحدة بالتعاون مع إدارات الكلية المختلفة بتحسين الخدمات المقدمة لطلبة الكلية والبيئة الخارجية .

وفى مجال تقييم الأداء الجامعي تقوم الوحدة بتصميم الاستبيانات اللازمة لأخذ رأى الجهات المستفيدة وتحليل ودراسة نتائج الاستبيانات وتقديمها للإدارة العليا للكلية لاتخاذ القرارات اللازمة .

وفى مجال التخطيط الاستراتيجي تقوم الوحدة بدراسة حاجة الكلية المستقبلية من المباني والتجهيزات المعملية اللازمة حتى تستطيع الكلية مواكبة التطور المستمر والمتلاحق عالمياً.

**** الاعتماد الأكاديمي:**

وتقوم الوحدة حالياً بالإعداد لمتطلبات الاعتماد الأكاديمي فى محورى القدرة المؤسسية، والفاعلية التعليمية. حيث أن كل محور يشتمل على ثمانية معايير.

*** القدرة المؤسسية:**

وتشتمل على معايير التخطيط الاستراتيجي، الهيكل التنظيمي، القيادة والحكمة، المصادقية والأخلاق، الجهاز الادارى، الموارد المالية والمادية، خدمة المجتمع وتنمية البيئة المحيطة، التقويم المؤسسى وإدارة الجودة.

*** الفاعلية التعليمية:**

وتشتمل على معايير الطلاب والخريجون، المعايير الأكاديمية، البرامج التعليمية، التعليم والتعلم، أعضاء هيئة التدريس، البحث العلمى، الدراسات العليا، التقويم المستمر للعملية التعليمية.

** مشاركة الطلاب فى أعمال الوحدة:

ترحب الوحدة بمشاركة الطلاب فى أعمال الوحدة بهدف توكيد الجودة ونشر ثقافة الجودة وتدعو من يرغب من الطلاب فى المشاركة فى أعمال الوحدة الحضور إلى الوحدة لتسجيل أسمائهم.

** مشروعات التطوير:

* مشروع إنشاء نظام داخلى للجودة QAAP

يهدف هذا المشروع الى إنشاء نظام داخلى للجودة للمؤسسة التعليمية، من خلال إنشاء وحدة جودة وتجهيزها ونشر فكر وثقافة الجودة بالكلية.

* مشروع التطوير المستمر والتأهيل للاعتماد CIQAP

بعد أن أنهت الكلية مشروع إنشاء داخلى للجودة فى سبتمبر ٢٠٠٩ م تقدمت وحدة الجودة بالكلية للحصول على أحد مشاريع الدولة للتطوير. فى مارس ٢٠١٠ م حصلت الكلية على مشروع التطوير المستمر والتأهيل للاعتماد. يهدف المشروع إلى تطوير القدرة المؤسسية للكلية والفاعلية التعليمية من خلال:

* تطوير البرامج التعليمية للكلية وربطها بحاجة سوق العمل الخارجى.

* تحديث إمكانيات المعامل والورش.

* تجهيز قاعات التدريس والمدرجات بالوسائل التعليمية الحديثة.

* إصلاح البنية التحتية للكلية.

* تجهيز قاعة للمؤتمرات والاحتفالات والأنشطة الطلابية.

* تنمية المجتمع والبيئة المحيطة.

* دراسات وبحوث وورش عمل لتطوير قدرة الكلية المؤسسية والتعليمية.

** بعض الدراسات والأنشطة التى تم إنجازها فى المشروع:

* مشاركة الطلاب فى أعمال اللجان ومجالس الأقسام وأعمال وحدة الجودة.

* إستراتيجية معتمدة للكلية فى التعليم والتعلم.

- * معايير الورقة الامتحانية.
- * آلية متابعة جودة العملية التعليمية.
- * توصيف مقررات اللائحة الجديدة للدراسات العليا.
- * لائحة دراسية جديدة لمرحلة البكالوريوس.
- ** وحدات جديدة تم إنشائها من خلال مشروع التطوير:
 - * وحدة تكنولوجيا المعلومات.
 - * وحدة الأزمات والكوارث التعليمية.
 - * وحدة تدريب تابعة لوحدة الجودة.
 - * وحدة الموارد البشرية.
 - * وحدة الإرشاد الأكاديمي.
 - * * بنية تحتية تم تنفيذها:
- * شبكة اتصالات داخلية تتكون من ٥٠٠ نقطة تغطي جميع المكاتب والقاعات الدراسية ومكاتب الإدارة العليا والمعامل وصالات الحاسب.
- * شبكة إنذار حريق.
- * مصعد كهربى للمبنى الرئيسى بالكلية.
- * ملعب كرة خماسى لممارسة العاب كرة اليد، الكرة الطائرة، كرة السلة.
- * مدرج للاحتفالات والأنشطة الطلابية.
- * صالة تدريب وحدة الجودة.
- * تحديث صالة اللياقة البدنية بالكلية.
- * عمل امتداد لمكتبة الكلية لتناسب المعايير من حيث المساحة.
- ** آليات ولوائح تنظيمية قامت بها وحدة الجودة لمعالجة مشاكل الطلاب:
 - * آلية معتمدة للتعامل مع شكاوى الطلاب:
 - * مكتب شكاوى الطلبة
 - * استلام الشكوى

مكتب الأخصائى الإجتماعى بإدارة رعاية الشباب

* شروط استلام الشكوى

- (١) الموضوعية فى الشكوى.
- (٢) كتابة بيانات المشتكى بطريقة التأكيد لضمان سرية المعلومات الشخصية للشاكى.

* إجراءات التحقيق والرد

- (١) يتم التحقق من صحة الشكوى ودراستها بعناية.
 - (٢) تحوّل إلى الجهة المسؤولة للتحقيق.
 - (٣) متابعة نتيجة التحقيق واستلام الرد.
 - (٤) أبلغ المشتكى بالرد على شكواه فى خلال أسبوعين.
- إذا تبين عدم الجدية فى الشكوى يتم التنبيه على المشتكى بعدم تكرار ذلك
- * خطة معتمدة ومعلنة للدعم والإرشاد الطلابي طبقا للاحتياجات الفعلية للطلاب تتضمن:

* الدعم الأكاديمي - الدعم المادي - الرعاية الصحية.

* أساليب اكتشاف الطلاب المتفوقين والمتعثرين.

* نظم إرشاد وتوجيه الطلاب الجدد.

* رعاية الطلاب الوافدين.

* رعاية الطلاب ذوي الاحتياجات الخاصة.

* الدعم المالي للطلاب المستحقين للمنح الدراسية.

* وسائل تحفيز المتفوقين والمبدعين.

* وسائل تقدير ومكافأة المتفوقين في الأنشطة الطلابية.

* آلية الكشف المبكر عن الطلاب المتفوقين والطلاب المتعثرين:

اعتماد مجلس الكلية أغسطس ٢٠١٢ م

(١) يتم استحداث قسم لمتابعة نتائج الطلاب بإدارة شؤون الطلاب بالتعاون مع إدارة

رعاية الشباب بالكلية.

- (٢) يتم تصميم بيان حالة دراسية للطلاب.
- (٣) يقوم قسم متابعة نتائج الطلاب بمراجعة نتائج الامتحانات فى نهاية كل فصل دراسى وعمل حصر للحالات التى تحتاج إلى متابعة من المرشدين الأكاديميين، وتعبئة بيان الحالة الدراسية لهم.
- (٤) يتم تسليم بيان الحالة الدراسية للطلاب المتفوقين والمتعثرين وحالتهم الدراسية إلى السيد الأستاذ الدكتور وكيل الكلية لشئون التعليم والطلاب، والذي يقوم بتحديد (ترشيح) عضو هيئة تدريس مناسب لحالة الطالب وبحيث لا يزيد عدد الطلبة مع المرشد عن ٥٠ طالب.
- (٥) يقوم السيد المرشد الأكاديمى بإستلام ملف بيان الحالة الدراسية للطلاب المحولين إليه ويتخذ ما يراه مناسباً من إجراءات ومنها:
- * استدعاء الطالب ودراسة أسباب تعثره العلمى.
 - * مناقشة أمر الطالب فى مجلس القسم.
 - * مخاطبة ولى الأمر إذا كانت هناك ضرورة.
 - * مخاطبة الأخصائى الإجتماعى.
- * تقديم الدعم التوجيهى والمعنوى للطلاب المتفوق والمبدع (وضع أسمه وصورته فى لوحة الشرف - دليل الطالب - الموقع الالكترونى).
- (٦) يتم تسجيل الإجراءات التى اتخذها المرشد فى بيان الحالة الدراسية.
- * دعم وتحفيز الطلاب المتفوقين:
- أحد محاور جودة فرص التعليم تتناول أعداد خطة (آلية لدعم الطلاب المتفوقين)
- تمت الموافقة بمجلس الكلية فبراير ٢٠٠٩ م على تنفيذ البنود التالية:
- * اقتراح بتحديد يوم سنوى لتكريم المتفوقين (يكون مصاحباً لفاعليات يوم الخرجين) وتوزيع شهادات تقدير وهدايا رمزية (من رعاية للحفل).
 - * رعاية اجتماعية للمتفوقين فى حالة الحاجة المادية من الصناديق الخاصة.
 - * فرص تدريب خارجى متميزة.

* لوحة الشرف وعلى موقع الكلية.

* يخصص لهم مرشد أكاديمي للرعاية العلمية (زيادة الواجبات - توجيه للمشاريع

المتميزة).

* مذكرات مجانية.

* تتبع الطالب المتميز من بعد نتيجة أعداى.

* تخصيص سؤال للمتميزين فى الامتحان مقابل درجة إضافية تضاف للطالب حال عدم

حصوله على الدرجة النهائية.

* آلية مشاركة الطلاب فى أعمال اللجان ومجالس الأقسام :

(١) يقوم السيد الأستاذ الدكتور وكيل الكلية لشئون التعليم والطلاب بالتنسيق مع إتحاد

الطلاب المنتخب وهو الممثل الشرعي لطلاب الكلية باختيار من يمثل الطلاب من بينهم

أو من غيرهم (في حالة عدم وجود تمثيل كاف من طلاب الاتحاد للأقسام العلمية) في

حضور اجتماعات اللجان ومجالس الأقسام ومجلس الكلية.

(٢) يقوم السادة رؤساء اللجان بتوجيه الدعوة لعدد من الطلاب بحيث لا يقل عددهم عن

ثلاثة لحضور اجتماعات اللجان التالية :

* لجنة شئون التعليم والطلاب (طلاب مرحلة البكالوريوس)

* لجنة المكتبة (طلاب مرحلتى البكالوريوس والدراسات العليا)

* لجنة خدمة المجتمع وشئون البيئة (طلاب مرحلتى البكالوريوس والدراسات العليا)

* لجنة الدراسات العليا (طلاب مرحلة الدراسات العليا)

* لجنة الجودة (طلاب مرحلتى البكالوريوس والدراسات العليا)

يسمح للطلاب بحضور بداية الاجتماع للاستماع ومناقشة مشاكلهم ومقترحاتهم ثم رفع

الجلسة مؤقتاً للسماح للطلاب بمغادرة قاعة الاجتماع .

(٣) يقوم السادة رؤساء مجالس الأقسام العلمية بتوجيه الدعوة لطلاب القسم العلمى لحضور

اجتماعات المجلس (من ثلاثة إلى خمسة طلاب) لعرض مشاكلهم التعليمية بذات القسم

ومناقشتها ثم يتم رفع الجلسة للسماح للطلاب لمغادرة قاعة المجلس ثم يعود المجلس لاستكمال الأجندة الخاصة بالاجتماع .

(٤) يمكن تكرار ما سبق في بند ٣ بالنسبة لاجتماع مجلس الكلية إذا دعت الحاجة لذلك.

يشترط في كل ما سبق أن تكون عينة الطلاب المرشحة لحضور الاجتماعات غير

متجانسة.

**** لائحة نظام تقييم الطلاب:**

اعتماد مجلس الكلية ٢ سبتمبر ٢٠١٢ م

* طرق التقييم (الأساليب المستخدمة):

١- حصص تمارين أسبوعية.

٢- امتحانات قصيرة.

٣- تقارير.

٤- حالات دراسية (Lab or Case Study).

٥- امتحان منتصف الفصل الدراسي.

٦- امتحان نهاية الفصل الدراسي.

الجدول الزمني للتقييم (التوقيينات)

الأسبوع	نوع التقييم
الرابع	امتحان قصير رقم ١
الثامن	امتحان منتصف الفصل الدراسي
الثاني عشر	امتحان قصير رقم ٢
الخامس عشر	امتحان العملى - للمقررات العملية
السادس عشر	امتحان نهاية الفصل الدراسي

وتقوم إدارة شئون الطلاب : بالإعلان عن جدول الإمتحان للفرق المختلفة وتوقيتاته قبل أسبوعين من نهاية الفصل الدراسي وذلك فى لوحة الإعلانات بالكلية وعلى الموقع الالكتروني للكلية.

** توزيع الدرجات:

المقررات النظرية

الوزن النسبى	نوع التقييم
١٥%	حصص التمارين والامتحانات القصيرة والتقارير
١٥%	امتحان منتصف الفصل الدراسي
٧٠%	امتحان نهاية الفصل الدراسي
١٠٠%	اجمالى الوزن النسبى للمقرر

المقررات العملية

١٠%	حضور حصص المعمل وأداء التمارين العملية
١٥%	امتحان منتصف الفصل الدراسي
٣٠%	امتحان نهاية الفصل الدراسي - العملى والشفوى
٤٥%	امتحان نهاية الفصل الدراسي - النظرى
١٠٠%	اجمالى الوزن النسبى للمقرر

يلاحظ: أن الوزن النسبى فى الجداول السابقة تقريبي نتيجة لاختلاف عدد الساعات لكل مقرر وتوزيع الدرجات الحقيقية لكل مقرر معلنة بلائحة الكلية على الموقع الالكتروني للكلية.

** آلية شكاوى الطلبة للتظلم من نتائج الامتحانات

* استلام الشكوى : مكتب وكيل الكلية لشئون التعليم والطلاب

* شروط استلام الشكوى :

- كتابة بيانات المشتكى (الاسم - الفرقة - الرقم الأكاديمي).
- كتابة بيانات المقرر.
- كتابة التقدير الحاصل عليه الطالب.

** نظم التظلم المتبعة:

- (١) مراجعة درجات الطالب المدونة على وجه كراسة الإجابة ومقارنتها بما يناظرها داخل الكراسة والتأكد من صحة درجة أعمال السنة من واقع الكشف المعتمدة المسلمة للكنترول، ويتم هذا مقابل رسم مادي ٢٠ جنيه مصري.
- (٢) إتاحة الفرصة للطالب بالمراجعة المادية وذلك بإطلاعه على صورة من كراسة الإجابة داخل الكنترول والتأكد من أن كل الأسئلة تم تصحيحها ومطابقة الدرجات داخل وخارج ورقة الإجابة والتأكد من صحة درجة أعمال السنة من واقع الكشف المعتمدة المسلمة للكنترول، ويتم هذا مقابل رسم مادي ١٠٠ جنيه مصري.

** إجراءات التظلم:

- (١) متابعة نتيجة الشكوى مع الكنترول المختص واستلام الرد.
- (٢) يعطى الطالب حقه بتصحيح درجاته فى حال التأكد من ذلك ويسترد الرسم المدفوع.
- (٣) إبلاغ المشتكى بالرد على شكواه فى خلال أسبوعين.

** آلية التأكد من عدالة تقويم الطلاب وشفافيتها:

اعتماد مجلس الكلية ٢ سبتمبر ٢٠١٢ م

* يتم الإعلان عن لائحة نظام و طرق تقييم الطلاب والأوزان النسبية لطرق التقييم بدليل الطالب ودليل الإرشاد الأكاديمي وعلى الموقع الإلكتروني للكلية.

* تشكل لجنة ثلاثية لتصحيح ورقة إمتحان نهاية الفصل الدراسي للمقرر.

* تشكل لجنة ممتحنين لكل فرقة دراسية تراجع نتيجة الفرقة الدراسية قبل اعتمادها.

- * يحق للطالب التقدم بتظلم فى خلال خمسة عشر يوم لمراجعة رصد درجات، كراسة الإجابة لإمتحان نهاية الفصل الدراسى فى أحد المقررات الدراسية أو أكثر عقب إعلان النتيجة.
- * يحق للطالب معرفة درجة إعمال الفصل الدراسى وإمتحان Mid-term.

** أساليب التعليم والتعلم:

تتبنى كلية الهندسة الإلكترونية بمنوف مجموعة من طرق التدريس المتنوعة والتي تعتمد على طبيعة المقرر الذى يتم تدريسه.

* فى المقررات النظرية يتم استخدام طريقة المحاضرة والمناقشة والتي تناسب الأعداد الكبيرة من الطلاب.

* فى حصص التمارين يتم تطبيق طريقة الحوار والمناقشة.

* فى حصص المعمل والمشاريع يتم استخدام طريقة التعلم التعاونى وتقسيم الطلاب إلى مجموعات صغيرة غير متجانسة.

* فى الدراسات العليا تستخدم طريقة التعليم القائم على حل المشكلات.

* كما تتيح طرق التدريس والأنشطة بالكلية فرصاً للتعلم الذاتى تتمثل فى تقديم التقارير ، عمل المشاريع، صالات الحاسب، المعرض العلمى، ورشة الروبوكون، أسر طلابية يعتمد نشاطها الأساسى على تقديم دورات فى المهارات الفنية والتنمية البشرية.

** آلية متابعة جودة العملية التعليمية بالكلية:

بناءً على توصيات ورشة عمل وضع إستراتيجية للكلية للتعليم والتعلم بتاريخ ٢٠١٠/٦/٢٣ تم الاتفاق على وضع الآلية التالية لمتابعة جودة العملية التعليمية بالكلية :

(١) يتم تشكيل لجنة متابعة جودة العملية التعليمية بالكلية ويتم اختيار أعضائها من السادة أعضاء هيئة تدريس بالكلية .

(٢) تقوم اللجنة بتصميم استبيان أو أكثر لجميع عناصر جودة أداء العملية التعليمية بالكلية (المحاضر - الكتاب الجامعي - مصادر المعلومات المتاحة - عضو الهيئة المعاونة - المعامل - حصص التمارين - الوسائل التعليمية المساعدة مثل الوسائل السمعية والبصرية - المتابعة) .

(٣) تقوم اللجنة بعمل الإجراءات اللازمة لطرح الاستبيان على طلاب الكلية مرتين في كل فصل دراسي وتجميعه وعمل حصر له واستخلاص التقارير .

(٤) يتم إرسال خطابات مغلقة بالتقارير إلى السادة أعضاء هيئة التدريس بعد اعتمادها من السيد الأستاذ الدكتور عميد الكلية .

(٥) يتم وضع الملاحظات المستخلصة من التقارير في صياغة عامة وإرسال نسخة منها للسادة رؤساء الأقسام العلمية للعرض على مجالس الأقسام العلمية .

(٦) تعرض نتائج مناقشات الأقسام على مجلس الكلية لإصدار التوصيات المناسبة .

**** شكرا لمساهمته في تطوير العملية التعليمية:**

يمكنك الآن التعبير عن رأيك On Line حيث تم تحميل النموذج التالي للاستبيان على الموقع الإلكتروني للكلية، وصالة الحاسب ج بالدور الثالث بجوار وحدة الجودة.

جامعة المنوفية

وحدة توكيد الجودة

كلية الهندسة الإلكترونية

استمارة تقييم الأداء الأكاديمي لعضو هيئة التدريس

اسم عضو هيئة التدريس : أ.د السيد محمود الربيعي الفرقة: الرابعة - تحكم

اسم المقرر: اقتصاد هندسي وتشريعات طبيعة المقرر (اختياري/اجباري) أجبary الفصل الدراسي (الأول/ الثاني)

م	عناصر التقييم	الدرجة الأقل ل	٢	٣	٤ الدرجة الأعلى
١	تم عرض أهداف المقرر وعناصر المحتوى في بداية الدراسة				
٢	الكتب والمذكرات الخاصة بالمقرر متوفرة ومفيدة ومناسبة				
٣	يتميز الكتاب بسهولة التعليم والفهم				
٤	المكتبة تحتوي على المراجع اللازمة				
٥	المادة العلمية تتوافق مع أهداف المقرر و ليس بها تكرار				
٦	المحاضرة مشوقة للطلاب وتحفزهم على التعلم الذاتي				
٧	معدل الانتقال بين أفكار الدرس يناسب فهم الطالب وقدرته على الاستيعاب				
٨	محتوى المحاضرة مرتب ويقدم بمهارة وفي صورة مترابطة				
٩	يستخدم وسائل تعليمية (داتا شو - بروجيكتور - نماذج - أفلامالخ) متعددة داخل المحاضرة				
١٠	المحاضرة تنمي عند الطالب الإبداع والاعتماد على النفس و عرض وجهات النظر المختلفة				
١١	تغطي الامتحانات محتويات المقرر				
١٢	الوقت المخصص للامتحانات مناسب				
١٣	يستخدم الأمثلة العملية في شرح المفاهيم والأسس				
١٤	كان المحاضر يحفز الطلاب على استخدام مصادر مختلفة لزيادة المعرفة بالمقرر (المكتبة - الانترنت - المجلات العلمية)				
١٥	تم تكليف الطلاب بإجراء أبحاث أو كتابة مقالات تتعلق بالمقرر				
١٦	يتاح للطلبة إبداء ملاحظاتهم كل فترة وتؤخذ في الاعتبار				
١٧	يتواجد المحاضر للرد على الأسئلة في غير أوقات المحاضرة				
١٨	أسس التقييم (الدرجات) معلومة منذ بداية الدراسة وواضحة وتم الالتزام بها				
١٩	تعطى خصص التمارين في موعدها كما بالجدول				
٢٠	الاختبارات والتمرينات تقيس بصورة عادلة مدى ما تعلمه الطالب بالفعل في هذا المقرر				
٢١	الأنشطة التعليمية (تمارين - عمل - أبحاث) للمقرر كافية				
٢٢	الدرجات عادلة وغير مميزة				
٢٣	تم تدريس المقرر بأكمله				
٢٤	التعامل داخل الحصص يتسم بالمساواة والعدل				

مركز الاستشارات الإلكترونية

مركز الاستشارات الإلكترونية بكلية الهندسة الإلكترونية جامعة المنوفية هو أحد أهم الآليات الهامة والعملية لوضع السياسة التكنولوجية الوطنية موضع التنفيذ الواقعي وذلك بتهيئة السبيل إلى تعظيم استخدام الموارد القومية للعلم والتكنولوجيا والارتفاع بدرجة الاعتماد على الذات من خلال إرساء قواعد الممارسة الفعلية لمؤسسات البحث والتطوير الوطنية لدورها كبيوت خبرة وطنية.

ويعتبر مركز الاستشارات الإلكترونية - كلية الهندسة الإلكترونية جامعة المنوفية مجمعا للخبرات البشرية من أعضاء الهيئة الأكاديمية في مختلف التخصصات الدقيقة للهندسة الإلكترونية لخدمة البيئة وتقديم الخبرات الهندسية في تقديم الاستشارات الفنية وعمل دراسات جدوى وإجراء الدراسات الأولية وتخطيط وتصميم وإعداد كراسات الشروط والمواصفات الخاصة للمشروعات الهندسية المطلوبة، والإشراف الهندسي الدائم أو الدوري طيلة تنفيذ المشروع . وكذا الفحص والاختبار لكافة الأعمال المطروحة خلال العطاءات. صيانة وإصلاح الأجهزة والمعدات الصناعية والكهربية والإلكترونية والطبية. تنظيم دورات تدريبية في مجال البرمجة والإلكترونيات النظرية والعملية لرفع كفاءة العاملين في المجالات الهندسية. تصميم ووضع برامج التدريب الصيفي لطلاب وطالبة الكلية لإنتاج منتجات قابلة للتسويق. تصميم منتجات الورش الإنتاجية. تصميم وتنفيذ البرمجيات الخاصة بالميكنة الإلكترونية لأعمال الإدارات. وضع برامج تطبيق إستراتيجية الالتزام بالتوافق الكهرومغناطيسي. وضع برامج الجودة وتنظيم المعايير. التعاقد مع الشركات ومراكز البحوث الأخرى من خلال بروتوكولات المشاريع البحثية.

ويمكن الاستعانة بإمكانيات الطلاب ذوي الخبرات العملية في المشاركة في تنفيذ بعض الأعمال الموكلة للمركز مقابل مكافأة مالية.

مركز الحساب العلمي

**** أهم الدورات التدريبية التي يقوم به المركز :**

مركز الحساب العلمي هو وحده ذات طابع خاص بكلية الهندسة الالكترونية يقوم بتنظيم دورات تدريبية فى مجال الحاسب الالى بفروعة المختلفة ويمنح شهادات معتمدة للمتدربين .

أهداف المركز :

يهدف مركز الحساب العلمى إلى تنفيذ سياسة الجامعة فى المجالات الآتية :

- (١) تنظيم دورات تدريبية علمية وعملية فى مجالات تشغيل (أجهزة الحاسب ولغات الحاسب - وتصميم البرامج - وتحليل النظم - وبحوث العمليات والأساليب الرياضية والإحصائية - وتصميم وتشغيل نظم المعلومات الميكروفيلمية) .
- (٢) تنفيذ سياسة الجامعة للبحوث العلمية والعملية اللازمة لتحسين مستوى أداء الحاسبات الإلكترونية ونظم الحاسبات العلمية والميكروفيلمية .
- (٣) تقديم الاستشارات العلمية والتطبيقية للباحثين والهيئات والقطاعين العام والخاص والقطاع الحكومى .
- (٤) تصميم وتنفيذ بنك المعلومات بالجامعة .
- (٥) توثيق الروابط الثقافية والعلمية مع الجامعات الأخرى والهيئات العلمية التخصصية .
- (٦) رفع مستوى الطلاب بمراحل التعليم المختلفة فى مجالات الحاسب الالى لمواكبة التطورات الحديثة فى بنك المعلومات والاتصالات وتطبيقاتها .
- (٧) رفع مستوى الأداء الوظيفي من خلال تحويل الأعمال والتطبيقات الورقية إلى نظام آلي مميكن .
- (٨) تقديم الاستشارات للمؤسسات والشركات العامة لتطبيق تقنية جديدة واستخدام نظام آلي معين وكذلك تدريب الأفراد على استخدام التقنية الحديثة .

(٩) تصميم البرمجيات فى مختلف المجالات وتنفيذها وصيانتها .

مميزات الدورات التدريبية بالمركز :

(١) يقوم بتدريس الدورات نخبة من أعضاء هيئة التدريس والمهندسين المتخصصين.

(٢) يراعى في الدورات الممنوحة من المركز أن تتواءم مع متطلبات سوق العمل والتكنولوجيا الحديثة.

(٣) يتم التدريب بمعامل متخصصة بالمركز - المعامل مزودة بأحدث الأجهزة التي تواكب التقدم التكنولوجي.

(٤) يقدم المركز الدورات بأسعار مخفضة تناسب المتدربين.

(٥) يمنح المركز شهادات معتمدة من الإدارة العامة للجامعة ويمكن توثيقها من وزارة الخارجية.

بيان بالدورات المتاحة بالمركز

ينظم مركز الحساب العلمي مجموعة متنوعة من الدورات تدريبية فى مجالات

الحاسب

Java (2levels)	Matalab and labview	Autocad (2D &3D)	Analog and Digital Electronics
Photoshop & Graphics	Microcontroller	Automation and PLC	C#
C / C++	Classic Control	Web design	E-markting
Oracle (SQL – PL / SQL)	Arduino	VHDL & FPGA	Forex
GSM	PCB	Python	C++ and Data structures

نادى تكنولوجيا المعلومات

**** بيان بما يقدمه النادي من خدمات للمجتمع :**

يخدم النادي الطلاب وشباب الخريجين والعاملين بالجامعة والمواطنين من خارج الجامعة لاستخدام الشبكة الدولية للمعلومات .

يقوم النادي بعقد الدورات للمبتدئين وكذلك الدورات التخصصية للطلاب والعاملين من داخل الكلية وخارجها .

يقوم النادي بالكتابة والطباعة وكذلك نسخ CD للطلاب وترشيح الطلبة الراغبين في الالتحاق بدورة ICDL على الموقع الخاص بذلك .

**** كما يقوم النادي بتصوير المستندات بأسعار خاصة للطلبة .**

**** أهم الدورات التدريبية التي يقوم بها النادي:**

Course name	
Windows	Java Level 1 Level 2 Level 3
word	Networks
excel	C/C++
PowerPoint	Object-Oriented programming with C++
Win-word-excel-PowerPoint	Micro controller
Access	Simulation and software radio for Mobil communication
Win-word	MCSA (Microsoft Certified system Administrator) it has 4-Course Windows XP *professional * Windows Server 2003 * Network Infrastructure * Exchange server 2004
CCNA 4 level	
Internet	Oracle 2 level + Advanced
Maintenance OF computers	VHDL 2 Level
Front page	FPGA
Photoshop	Visual Basic

جدول القطارات ٢٠٢٥

أحدث المواعيد بعد التعديلات			
من منوف			
إلى شبرا الخيمة	إلى طنطا	إلى بنها	إلى كفر الزيات
ص 4:15	ص 4:00	ص 4:40	ص 5:30
ص 5:20	ص 5:15	ص 5:35	ص 6:45
ص 5:55	ص 6:45	ص 6:50	ص 8:00
ص 7:10	ص 7:30	ص 8:25	ص 9:40
ص 9:15	ص 8:05	ص 10:25	م 12:35
ص 11:00	ص 8:25	م 12:30	م 2:40
م 12:45	ص 10:15	م 2:25	م 3:40
م 3:20	ص 11:30	م 3:35	م 5:45
م 4:25	م 2:05	م 4:40	م 6:40
م 5:15	م 3:27	م 5:55	م 9:10
م 6:25	م 4:23	م 7:05	
م 8:30	م 5:05	م 9:25	
م 10:10	م 6:10		
	م 7:15		
	م 9:35		

أحدث المواعيد بعد التعديلات

إلى منوف

من كفر الزيات	من بنها	من طنطا	من شبرا الخيمة
ص 5:20	ص 4:35	ص 4:35	ص 5:15
ص 6:15	ص 5:10	ص 6:00	ص 5:35
ص 8:40	ص 6:55	ص 6:50	ص 6:35
ص 10:40	ص 8:15	ص 8:10	ص 7:35
م 1:20	ص 10:30	ص 9:50	ص 9:25
م 3:00	م 12:35	ص 11:35	م 1:35
م 4:20	م 2:20	م 12:40	م 2:40
م 7:00	م 3:30	م 2:10	م 3:10
م 7:40	م 4:40	م 3:15	م 4:25
م 9:40	م 6:00	م 4:05	م 5:20
	م 7:10	م 5:05	م 6:55
	م 10:30	م 6:20	م 8:15
		م 7:20	م 9:40
		م 9:00	
		م 11:00	