

This file has been cleaned of potential threats.

To view the reconstructed contents, please SCROLL DOWN to next page.



كلية الطب

**دليل طلاب**  
**كلية الطب- جامعة المنوفية**  
للعام الجامعي  
٢٠١٦ \_ ٢٠١٧

**الدفعة ٣٦**

**بِسْمِ اللَّهِ الرَّحْمَنِ الرَّحِيمِ**

**﴿يَرْفَعُ اللَّهُ الَّذِينَ آمَنُوا مِنْكُمْ وَالَّذِينَ أُوتُوا**

**الْعِلْمَ دَرَجَاتٍ﴾**

**صَدَقَ اللَّهُ الْعَظِيمُ**

**وَقَالَ رَسُولُ اللَّهِ صَلَّى اللَّهُ عَلَيْهِ وَسَلَّمَ**

**"مَنْ سَلَكَ طَرِيقًا يَلْتَمِسُ فِيهِ عِلْمًا سَهَّلَ اللَّهُ لَهُ طَرِيقًا**

**إِلَى الْجَنَّةِ"**

**رَوَاهُ مُسْلِمٌ**

**صَدَقَ رَسُولُ اللَّهِ (صَلَّى اللَّهُ عَلَيْهِ وَسَلَّمَ)**

### كلمة رئيس جامعة المنوفية

## بسم الله الرحمن الرحيم

أبنائي وبناتي .. طلبة وطالبات كلية الطب



أقدم كل الشكر والتقدير لأسرة كلية الطب من مجلس إدارتها وهيئتها التدريسية وموظفيها وطلابها ، على ما بذل من جهد العام الماضي ، وأهنئ الجميع بعام دراسي جديد ، عام نتمنى فيه إنجاز ما لم نتمكن من تحقيقه الأعوام الماضية . لنحرص جميعاً على تخريج أجيال من الأطباء لديهم الحس الوطني والمسئولية الاجتماعية ، ليكون الطب رسالة إنسانية ومهنة لها من القيم والمواثيق الأخلاقية ، التي تجعل صحة المواطن وتقديم الخدمة الطبية له هي أهم الاعتبارات لدى خريج كلية الطب بجامعة المنوفية .

طلابي وطالباتي الأعزاء أطباء المستقبل أدعوكم إلى الاجتهاد والإخلاص

والتفوق في دراستكم والتطلع دائماً لمستقبل أفضل ، والنظر إلى مهنة الطب بحس وطني وقيم إنسانية .

تطلعوا إلى كل ما هو جديد بالتواصل مع أساتذتكم ووسائلكم الحديثة ورؤيتكم وإبداعكم في تطبيقات العلم .

كلنا نعتز بانتمائنا لجامعة المنوفية ، وما حققته من سمعة طيبة ، لكونها تهتم بالطالب وتتابعه ، فالعمل

والإخلاص هو محور سياسة الجامعة وكل من يعمل بها ، لأن الجميع يؤمن أن محور العملية التعليمية هو

الطالب ، فلم يدخروا جهداً في دفع الطلبة نحو التميز و التفوق ، لبناء جيل يحمل على عاتقه مستقبل الأمة ،

ولهذا نأمل أن يكونوا نجوما لامعة في سماء الوطن ، وأن يحافظوا على القيم والمبادئ التي تشربوها ، وأن

يعكسوا صورة الجامعة التي ما بذلت عليهم يوماً ، ليصبحوا نبذة راسخة وبناءة في بلادهم مصر .

كلى يقين أنه من خلال تصفحكم لهذا الدليل ، ستشعرون أن كلية الطب بجامعة المنوفية قادرة على أن تقدم

كل الأفكار والمجالات المتميزة ، التي تخرج كوادر طبية ناجحة ، تستطيع أن تعمل بإخلاص وجهد

وضمير مهني يبني لا يهدم ، ويجعل من الطب رسالة إنسانية أكثر منها مادية .

والسلام عليكم ورحمة الله وبركاته ،،،،،

أ.د / معوض محمد الخولى

رئيس الجامعة

## كلمة نائب رئيس الجامعة لشئون التعليم

### بسم الله الرحمن الرحيم

الحمد لله الذي علم بالقلم علم الانسان ما لم يعلم والصلاة والسلام على النبي الأكرم معلم البشرية وعلى آله وصحابه الأطهار ومن تبعهم بإحسان الى يوم الدين.



أبنائي وبناتي طلاب وطالبات الكلية ويطيب لى بمناسبة بداية العام الدراسي الجديد ٢٠١٦/٢٠١٧ أن أهنئكم طلابا جدد وقدامي بمناسبة بدء الدراسة متمنيا من الله عز وجل أن يكون عاما دراسيا مليئا بالجد والانجاز والنجاح . وبهذه المناسبة السعيدة يطيب لي أن أعتزم الفرصة لتهنئة أبنائي الطلاب والطالبات الذين اجتازوا العام الدراسي الماضي بنجاح وتفوق وان اتقدم بالشكر الجزيل الى أعضاء هيئة التدريس وجميع العاملين بالكلية على ما بذلوه من جهود مخلصه في تعليمهم والارتقاء بمستوياتهم التحصيلية ، والشكر موصول كذلك للآباء والأمهات الذين كان لهم الدور الاكبر كما لا يفوتنى أن اقدم تقديري لادارة الكلية على جهودهم الملموسة في تحقيق اهداف الكلية وتطلعاتها.

أبنائي وبناتي أننا عازمون بعون الله وتوفيقه وبتضافر جهودنا جميعا في هذا العام الدراسي الجديد على مواصلة الرسالة التعليمية والتربوية التي تقوم بها جامعتنا العريقة ، ومضاعفة الجهود بالتركيز على أولوياتنا وأهدافنا ، لتحقيق تعليم عصري تتوافر له معايير الجودة. كما أدعو أبنائي الطلبة والطالبات ان يكونوا متعلمين مدى الحياة ويسعون دوما الى تنمية مهارتهم والاستفادة من الفرص المتاحة لهم في عمليات التدريب والممارسة والتفكير العلمي المنظم وأساليب حل المشكلات ، والبحث والتطبيق وإنتاج المعرفة وريادة الأعمال وتوظيف التقنيات الحديثة.

أبنائي وبناتي الطلاب لقد اخترتم طريقا يحتاج الى الجهد المتواصل والتدريب والممارسة بصورة مكثفة والاعتماد على الذات في الدراسة والبحث والمعرفة وانا على يقين بأنكم أهلا لذلك ، وأنصحكم جميعا بتنظيم الوقت والاهتمام بالمحاضرات والدراسة العلمية بالكلية فالطالب النابه هو القادر دائما على العمل وتطبيق ما تعلمه ، ولا تنسى أن الدولة في حاجة الى خريجين أكفاء حتى نرتقي ببلدنا فأنتم قاطرة التنمية ولكي يتحقق ذلك لابد من التمرين المستمر والجاد وحتى تكتمل الصورة لابد أن تهتم بكل مقومات الحياة الجامعية ، ويقدر حرصى على مطالبكم بالاستزادة من مناهل العلم عن طريق أساتذتكم الإجلاء أدعوكم إلى ممارسة جميع الأنشطة التي توفرها لك الكلية أو الجامعة من( ثقافية ورياضية واجتماعية وفنية ... الخ) والتي تنمى فيها مواهبك وتصل شخصيتك مما يشعرك بمزيد من الانتماء والتعود على القيادة والإدارة وتحقيق الانجازات.

كما ادعوكم الى المحافظة على كليتيكم من أبنية وتجهيزات مختلفة فهي من أجلك ومن أجل زملائك القادمين كما ادعوكم ايضا على المحافظة على نظافة الكلية ، ولا تتردد في التوجه الى المسؤولين عند الاستفسار أو مواجه أي مشكلة فنحن جميعاً هنا من أجلك.

مع تمنياتي بالتوفيق

أ.د/ عادل السيد صادق مبارك

نائب رئيس الجامعة لشئون التعليم والطلاب

## كلمة عميد كلية الطب

### بسم الله الرحمن الرحيم

أبنائي وبناتي

طلبة كلية الطب جامعة المنوفية



أرحب بكم في رحاب هذا الصرح العلمي العظيم وأتمنى لكم السداد والتوفيق فلستم فقط رجال الغد وأمهات المستقبل بل أنتم من وضعنا فيكم ثقتنا في تطوير العلم والبحث عن كل جديد لإنقاذ حياة كل من هو محتاج لكم فكونوا خير أداة في شفاء الناس بإذن الله .

فقد قامت الكلية ساعية إلى توفير كل سبل تيسير توصيل العلم والمعلومة داخل الكلية من خلال قاعات عملية إكلينيكية وأحدث الوسائل في العملية التعليمية التي بفضل الله تم حصول الكلية منها على الجودة من هيئة ضمان الجودة والاعتماد .

وأخيراً وليس بأخر هاهي كلماتي أود أن ترسخ في أذهانكم مادتم طالب علم مجتهدين.

أناشدكم الإخلاص ثم الإخلاص في القول والعمل وأن تكونوا حريصين على دراستكم و التزامكم بالمحاضرات العملية والنظرية .

أدعوكم جميعاً أبنائي وبناتي الطلاب إلى المشاركة بفاعلية في جميع الأنشطة الطلابية المختلفة التي تنظمها قطاعات الكلية المختلفة وذلك للارتقاء بالعملية التعليمية .

وفقكم الله لما فيه صلاح للناس والعباد وتمنيتي لكم بالتوفيق والتقدم.

عميد كلية الطب  
أ.د/ أحمد أحمد جمال الدين

**كلمة وكيل الكلية لشئون التعليم والطلاب**



## بسم الله

أتقدم بأجمل التهاني القلبية لطلاب وطالبات الدفعة ٣٦  
طب المنوفية بمناسبة العام الدراسي الجديد متمنين لهم  
عاما دراسياً موفقاً في رحاب كلية الطب جامعة المنوفية  
بيتهم الثاني

أبنائي الطلاب أتمنى تواجد فعال وإيجابي لكم في إنجاح  
كافة أنشطة الكلية أن تكون فترة تواجدكم في الكلية من الفترات التي تعتنون بها  
وأن تكون تعبير عن الطالب الجامعي الذي يتسم بالقيم والمبادئ في تصرفاته  
وندعو الله سبحانه وتعالى بالتوفيق والتفوق والإبداع  
وفقنا الله جميعا وسدد خطانا على طريق الخير وحفظ مصر الغالية

وكيل الكلية لشئون التعليم والطلاب

أ.د/ نانسي يوسف أسعد

## كلمة وكيل الكلية لشئون البيئة وخدمة المجتمع

### تهنئة



أبنائي وبناتي كلية الطب جامعة المنوفية  
يطيب لى أن أهنتكم بالعام الدراسى الجديد مرحبا بكم فى  
كلية الطب جامعة المنوفية هذا الصرح التعليمى الهام متمنيا  
لكم التوفيق والسداد .

واني إذ أنتهز هذه الفرصة لأتقدم الى أولياء الأمور بتحية  
خاصة وتهنئة حارة لما قدموه من جهد ودعم فلولا فضل  
الله ثم رعايتهم لأبنائهم ما كان هذا اللقاء

كما يسعدنى دعوتكم للمشاركة فى القوافل الطبية وندوات توعية ومؤتمرات طبية  
لأنشطة قطاع خدمة المجتمع وتنمية البيئة بالكلية

وقفنا الله جميعا وسدد خطانا على طريق الخير

وحفظ مصر الغالية .

وكيل الكلية لشئون البيئة  
أ.د / محمود أبو قورة



## كلمة وكيل الكلية لشئون الدراسات العليا والبحوث

بسم الله الرحمن الرحيم

أعزائي طلاب وطالبات الدراسات العليا



أرحب بكم في كليتكم ويسعدني أن أتقدم لكم بخالص التهنية مع بداية عام جامعي جديد توليت فيه منصبى وكيلا للكلية لشئون الدراسات العليا والبحوث .

إن الدراسات العليا والبحوث هي احدى الركائز الاساسية التى تنهض بالكلية ومن ثم بالجامعة لما لها من هدف سامى يتمثل فى الارتقاء بالمستوى الفكرى والعلمى لطلاب وطالبات الدراسات العليا ، ولهذا

فنحن نسعى فى كلية الطب - جامعة المنوفية الى تقديم برامج دراسات عليا متميزة ودفع عجلة البحث العلمى وذلك ضمن استراتيجيه الجامعة ورؤيتها لتحقيق بيئة تعليمية وبخثية متميزة وفقا لمعايير الاعتماد الاكاديمى وضمان الجودة المحلية والعالمية - ففى تقديرى ان صناعة البحث العلمى هى صناعة حاضر هذه الامة ومستقبلها بل هى الطريق الوحيد لمواجهة متطلبات المجتمع وحل مشاكله .

وأخيراً فاننى أتقدم لكم بكل الامنيات الطيبة آملاً أن تستكملوا مسيرتكم العلمية معنا بنجاح وأرحب بأرائكم ومقترحاتكم سعياً لتقديم الافضل وتحسين مستوى الخدمات التعليمية المقدمة اليكم كما يسرنى وزملائى اعضاء هيئة التدريس بالكلية ان نسخر كافة إمكانات الكلية المتاحة لمساعدتكم ودعمكم فى دراستكم فنحن مؤمنون أننا وأنتم شركاء فى رحلة التعليم والتعلم والبحث العلمى الممتدة بلا نهاية .

وكيل الكلية لشئون الدراسات العليا والبحوث  
أ.د/ محمد قنديل

## كلمة منسق برنامج الطب التكاملي



### بسم الله الرحمن الرحيم

اعزائي طلاب كلية الطب جامعة المنوفية يسعدني ان ارحب بكم في كليتكم واتمني لكم مستقبل يملؤه النجاح والتفوق واسمحوا لي ان اقدم لكم نبذه عن برنامج الطب التكاملي ( Menofia Medical Integrated ) Program or MMIP هذا العام تستقبل الكلية بمشيئة الله الدفعة الثانية من البرنامج. هذا البرنامج يحرص كل الحرص علي دعم مهاراتكم الفرديه وتطويرها بالاضافه الي تزويدكم بالمعارف الطبيه الاصليه بصوره حديثه ومترابطه. في البرنامج يتم دراسه المواد بطريقه تكاملية افقيا ورأسيا. وبهذا يكون نظام التعليم معتمدا علي تقديم المعلومات عن كل جهاز في الجسم في فتره واحده حيث يدرس من جميع الجوانب بصوره متكامله مما يجعل المعلومات سهله ومنرايطه ويلغي التكرار والحشو. في البرنامج يزور الطالب اسبوعيا أروقة الوحدات الصحية واقسام المستشفى المختلفه مما يضيف علي المواد الاكاديميه البحته روحا من التطبيق الاكلينيكي المشوق. في البرنامج يختار الطالب مواد اضافيه في كل عام من شأنها الارتقاء بمهاراته الشخصية والاضافه الي خبراته الاجتماعيه الي جانب مهاراته العلميه. وقد عملنا جاهدين علي توفير أفضل معايير الجوده والكفاءه في الخدمه التعليميه المقدمه لكم. وسنواصل بمشيئه الله مسيره التطوير بعزم ومثابره حتي نساهم جميعا في تحقيق تطوير التعليم الطبي.. للمزيد من المعلومات ادعوكم للاطلاع علي دليل البرنامج

مع اطيب تمنياتنا لكم بالتوفيق والنجاح الدائم...

الأستاذ الدكتور/ هيام عبد السميع  
أستاذ الباثولوجي  
ومنسق البرنامج

## كلمة مدير وحدة الجودة

بسم الله الرحمن الرحيم



تشرف وحدة ضمان الجودة بتقديم التهئة والتحية لطلبة  
وطالبات طب المنوفية بمناسبة بدء العام الدراسي الجديد  
ونرجو من الله - عز وجل - أن يجعله عام خير مليء  
بالنجاح والتفوق .

أبنائي الطلاب فلنعقد العزم منذ البداية أن نجعل هذا العام عاما دراسيا متميزا  
بالجد والاجتهاد وعامرا بالنشاط والعزيمة وأن نجعل شعارانا " الجودة مسئولية  
الجميع "

ختاما أدعو من الله العلى القدير أن يوفقنا للعلم النافع وأن تتحقق بكم رؤية  
ورسالة الكلية

والسلام عليكم ورحمة الله وبركاته

مدير وحدة ضمان الجودة  
أ.د/ رانيا محمد عزمى

## كلمة رئيس لجنة دعم الطلاب



أعزائي طلاب و طالبات كلية الطب جامعة المنوفية ، أهلا و مرحبا بكم جميعا فى رحاب كليتنا العظيمة التى تسعى دائما نحو التطوير ليكون خريجها من أفضل خريجي الكليات الطبية محليا و عالميا باذن الله .  
من منطلق إهتمام الكلية الشديد بالطالب و حرصها الدائم على تحسين كفاءته العلمية و الشخصية ومساندة من يتعثّر من أبنائها، أسست الكلية لجنة الدعم الطلابى التابعة لمركز تطوير التعليم و الموارد البشرية.  
تهدف لجنة الدعم الطلابى إلتقديم دعم يساعد طلابنا على الوصول الى التميز المهني و النجاح و تحقيق الذات و الارتباط بالجامعة و تبنى مبدأ التعلم مدى الحياة البرامج التى تشملها لجنة الدعم الطلابى:

أولاً: برنامج الإرشاد الاكاديمى المفتوح و الذى يهدف الى مساعدة الطلاب على التأقلم على الحياة الجامعية و تحسين مهاراتهم الدراسية و توفير بيئة مريحة مناسبة ومساندة اكساب الطلاب بعض المهارات لتساعدهم على الثقة بالنفس و النجاح فى دراستهم المقبلة.  
يتم ذلك عن طريق التواصل مع أى عضو هيئة تدريس من أعضاء اللجنة لبحث المشاكل او طلب النصائح التى يلجأ اليهم فيها الطلاب لطلب المساعدة بدون قيود (يختلف عن برنامج الريادة العلمية و الإرشاد الاكاديمى الذى يتم توزيع الطلاب فيه على عضو محدد من اعضاء هيئة التدريس).  
كما تقوم اللجنة بتنظيم ندوات و دورات و ورش عمل لتنمية معلومات و مهارات الطلاب المختلفة و بمشاركة اعضاء هيئة التدريس لتحقيق التقارب بين الطالب و الاستاذ الجامعي.  
ثانياً: برنامج دعم المتعثريمن الطلاب و يقدم فيه اعضاء هيئة التدريس المتطوعين باللجنة بمتابعة الطلاب المتعثريين و عمل محاضرات خاصة بهم و محاولة حل المشاكل التى تتسبب فى تعطيلهم عن التحصيل الدراسي.

ثالثاً: برنامج الدعم النفسى و فيه يتم تحويل بعض الطلاب الى اساتذة بالكلية للعلاج النفسى فى حالة وجود ما يلزم للمتابعة النفسية.

رابعاً: برنامج دعم الطلاب الوافديين و طلاب المدن الجامعية المغتربيين عن الطريق التواصل معهم و محاولة حل المشكلات التى تقابلهم و قد تؤثر على دراستهم.

خامساً: برنامج دعم المتفوقين عن طريق تكريمهم و تشجيعهم و تأهيلهم على اعتبار انهم من الممكن ان يكونوا اعضاء هيئة تدريس فى الكلية بالمستقبل و تطوير قدراتهم و اكسابهم مهارات خصوصا العلمية و اللغوية و البحثية.

و تسعى اللجنة إلى زيادة التواصل مع الطلاب و معرفة إحتياجاتهم و محاولة توفيرها من خلال التواصل مع مجموعة مميزة من اعضاء اللجنة من اعضاء هيئة التدريس المتطوعين لمساعدة الطلاب و رعاية الشباب و شؤون الطلاب بالكلية.

يوجد للجنة موقع الكترونى على وسائل التواصل الاجتماعى يشتمل على اسماء السادة أعضاء اللجنة و كيفية التواصل معهم و يعرض عليه الاعلانات المختصة بانشطة اللجنة:

[/https://www.facebook.com/groups/1495178907444487](https://www.facebook.com/groups/1495178907444487)

مع خالص تمنياتى للجميع بمستقبل مشرق و مجهود مثمر لتحقيق جميع طموحاتكم...

أ.د. سوزى فايز عويضة

أستاذ مساعد بقسم الفسيولوجيا

و رئيس لجنة الدعم الطلابى

**كلمة رئيس إتحاد الطلاب**

### بسم الله الرحمن الرحيم



أهنئ أخواني وأخواتي طلاب الكلية الجدد على قبولهم بهذه الكلية وأسأل الله العلي القدير أن يعينهم على تحمل أعبائها. وإنما تكون هذه المتاعب مغامم وفرص إذا أحسنا استغلال الأوقات وأخلصنا العمل لله عز وجل.

وقد حملكم الله أخواني وأخواتي الأعراف شرفاً ومسئولية وهي الحفاظ على قداسة مهنة الطب والحفاظ على الإنسان الذي خلقه الله سبحانه وتعالى مكرماً.

وقد رزقنا الله في هذا المحضن التربوي والعلمي بإمكانيات متعددة يجب أن نسعى لحسن استغلالها بما ينفعنا وينفع زملائنا .

كذلك فإن لزملائك حق عليك فانك ستعيش معهم أحلى أيام عمرك فكن دائماً في تعاون معهم بمعلومة تفيدهم أو بجهد ينفعهم.

إن النشاط الطلابي متعدد الأوجه والمنافذ في الكلية وإن اتحاد الطلاب يرعى هذه المنافذ ويحفزها لتنتج نشاطاً طلابياً متميزاً. وقد سبقت كليتنا وبرزت في النشاط الطلابي بين كليات الجامعة ونسعى إن شاء الله أن تكون كليتنا منارة للعمل الطلابي بين كليات وجامعات مصر فكن سباقاً في النشاط الطلابي وسوف تجد النشاط المتنوع والمثمر في شتى المجالات الثقافية والفنية والرياضية والاجتماعية والخدمية والجوالة والعلمية والتكنولوجية وكذلك نشاط الأسر.

وختاماً إن الله عز وجل لا يخلق شيئاً عبثاً تعالى الله عن ذلك علواً كبيراً. ولذلك فإن دخولك هذه الكلية هو لأمر عظيم اختصك الله به فكن على قدر هذا الأمر.

واسأل الله لي ولكم الهداية والتوفيق والسداد والرشاد إنه ولي ذلك ونعم النصير .

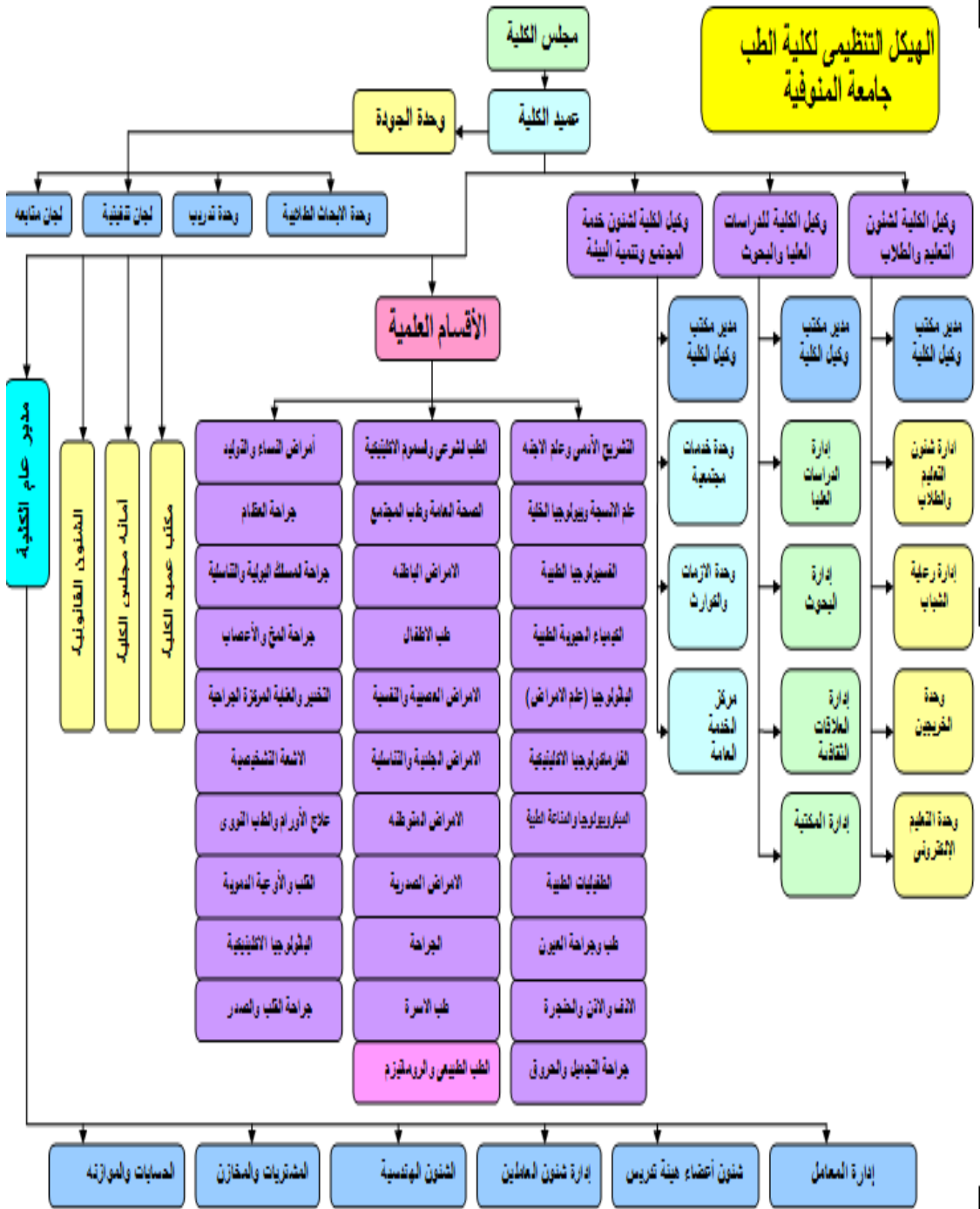
أمين الاتحاد  
محمد اسامة الصاوى

رؤية كلية الطب

مكانة مرموقة بين كليات الطب المحلية والإقليمية والدولية  
وتتميز في الخدمات المجتمعية .

## رسالة كلية الطب

توفير تعليم طبي يضمن للمجتمع ، خريجاً منافساً محلياً ، ملتزماً  
بآداب مهنة الطب قادراً على التعلم المستمر والعمل الجماعي  
مع الارتقاء بالبحث العلمي والقيام بدور فعال في التنمية  
المجتمعية وتعزيز صحة الاسرة بالمنوفية .







# نبذة عن محافظة المنوفية

تعد السمات الإقليمية لمحافظة المنوفية محصلة لمزيج فريد من المكان والزمان حيث لعبت الجغرافيا و التاريخ دورا هاما في خلق شخصية متميزة لهذه المحافظة.



## الموقع

تقع محافظة المنوفية في جنوب وسط الدلتا بين فرعي رشيد و دمياط تحدها شمالا محافظة الغربية و من الجنوب الغربي محافظة الجيزة و من الجنوب الشرقي محافظة القليوبية و غربا محافظة البحيرة و هي على شكل مثلث رأسه في الجنوب وقاعدته في الشمال

## المساحة

المساحة الإجمالية ٢٧٦٠٣ كم  
المساحة المأهولة ١٥٨٤,٢ كم بنسبة ٥٧,٤% من المساحة الإجمالية

## السكان

يبلغ تعداد سكان المحافظة حوالي ٣٣٦٥٠٥٧ نسمة ويمثل سكان الريف نحو ٨٠% من سكان المحافظة و يمثل الحضر نحو ٢٠% هذا وقد حققت محافظة المنوفية المركز الأول في خفض معدل النمو الطبيعي للسكان.

### نبذة عن تاريخ المحافظة

و قد أطلق اسم المنوفية نسبة إلى مدينة منوف وهي مدينة فرعونية قديمة اسمها (بيرنوب) أي بيت الذهب حيث كان يوجد بها مناجم للذهب ثم أصبح اسمها القبطي ( بانوفيس ) و بعد الفتح الإسلامي أصبحت (مانوفيس) وعلى مدار الأجيال المتعاقبة أصبحت تنطق بالعامية منوف اختصارا لاسم مانوفيس وظلت منوف عاصمة لإقليم المنوفية منذ الفتح الإسلامي حتى ١٨٢٦ م ثم صارت مدينة شبين الكوم هي العاصمة .

### أهم معالم المحافظة

- ١- يوجد بها اكبر جبانة أثرية في الدلتا موقعها بتل المحاجر بقويسنا
- ٢- يوجد بها أحدث معهد لأمراض الكبد بالشرق الأوسط
- ٣- يوجد بها برج المنوفية وهو من أهم وأجدد الأماكن السياحية بها
- ٤- يوجد به مسجد العمري الذي يقع فوق تل أثري مسمى بنفس تسمية المسجد ومساحته الداخلية ٨٢٦ م و تم بنائه في العصر الأيوبي بأشمون
- ٥- حديقة مبارك تقع بجوار مجمع الكليات بمدينة السادات
- ٦- متحف دنشواي و هو المتحف الذي أقيم بقرية دنشواي التابع لمركز الشهداء عام ١٩٦٤ تجسيدا للذكرى الكفاح لأهالي القرية ضد الاحتلال البريطاني عام ١٩٠٦
- ٧- يوجد بها قرية ميت أبو الكوم مسقط رأس الرئيس الراحل محمد أنور السادات

### بعض رموز وأعلام في الطب

- ١- مجدي يعقوب - أشهر أطباء العالم في جراحة القلب
- ٢ - وليام مورثون- مخترع التخدير
- ٣- جيمس ليند- اكتشف مرض الاسقربوط
- ٤- رينيه لاينك- مخترع السماعه
- ٥- ابن النفيس- مكتشف الدورة الدموية الصغرى
- ٦- ادوارد جينز- مكتشف لقاح مرض الجدري

- ٧- ابن الهيثم- اسهاماته كبيرة فى علم التشريح  
والفيزياء والرياضيات  
٨-لوي باستير- أسس علم الأحياء الدقيقة و لقاحات مضادة  
لداء الكلب  
٩- أبو القاسم الزهراوى- أشهر جراح مسلم بالعصور  
الوسطى  
١٠- أبو بكر الرازى- أول من إكتشف خيوط الجراحة  
١١- الحسن بن الهيثم - ينسب إليه إختراع الكاميرا  
١٢- ابن البيطار - تركيب الأدوية و تحديد جرعات العلاج

## نبذة تاريخية عن جامعة المنوفية



أنشئت جامعة المنوفية بموجب القرار الجمهوري رقم ٩٣ لسنة ١٩٧٦ الصادر في ١٤ أغسطس  
١٩٧٦ الذي يقضي بأن تتكون الجامعة من الكليات التي كانت تابعة لجامعة طنطا بمدينة شبين  
الكوم ومنوف حتى تشارك مع غيرها من جامعات جمهورية مصر العربية في تأدية رسالتها  
التعليمية والبحثية ذلك لمواجهة الإقبال المتزايد علي التعليم الجامعي

# نبذة تاريخية عن كلية طب المنوفية



- صدر قرار السيد رئيس الجمهورية رقم ١١٤٢ لسنة ١٩٧٦ بأن تضم جامعة المنوفية كلية الطب ومقرها " مدينة شبين الكوم "

- بدأت الدراسة بكلية الطب أولاً بالمرحلة الإكلينيكية (الفرقة الرابعة) وذلك يوم السبت الموافق ٢٧ أكتوبر ١٩٨٤ في مبنى المعهد القومي للكبد.  
- بلغ عدد الطلاب بالكلية في عام ١٩٨٤ بالمرحلة الإكلينيكية ٤٥ طالب وطالبة.  
- في عام ١٩٨٦/٨٥ انتقلت الكلية إلى مبناها الحالي خلف المستشفى الجامعي التعليمي.

- تضم الكلية عدد ( ٣٢ ) " اثنان وثلاثون قسما علميا رئيسيا " .  
- تمنح كلية الطب الدرجات العلمية : - ( وبكالوريوس الطب والجراحة - الدبلوم - الماجستير - الدكتوراه ) .

تقع كلية الطب بجوار مبنى المستشفى التخصصي الجامعي المجاور للمعهد القومي للكبد وخلف مستشفى شبين الكوم التعليمي على شارع أ. د / يس عبد الغفار وطريق شبين الكوم - مليج - بركة السبع.  
يتكون مبنى الكلية من جناحين " غربي وشرقي " يربط بينهما في الدور الأرضي مدرج الاحتفالات ويتكون كل جناح من جزأين " جزء جنوبي كبير - جزء شمالي صغير يفصل بينهما مدخل السلم الخلفي.

الجناح الغربي

الجناح الشرقي

الدور

|  |   |              |
|--|---|--------------|
| شئون الطلاب - رعاية الشباب وصالة الجمنازيوم - الخزينه - مكاتب إدارية - الدراسات العليا - المشرحة .                                     | مدرج ( ١ ) - أشعة مقطعية مغسلة المستشفى .   | الدور الأرضي |
| مدير عام الكلية - مجمع الكنترولات قسم الباثولوجي - قسم التشريح   | مسجد الطالبات - حضانه - مقر اتحاد الطلاب  | الدور الأول  |
| عميد الكلية وكيل الكلية لشئون التعليم والطلاب وكيل الكلية للدراسات - وكيل الكلية للبيئة - المسجد - قسم الفارماكولوجي - قسمالهستولوجي . | قاعة درس ٢- قاعة درس ٣ - قسم الباطنة حريم - قاعة دراسات عليا قسطرة القلب - أمانة المجالس - قسم الأشعة التشخيصية - التعقيم . | الدور الثاني |
| المكتبة - قسم الطب الشرعي والسموم .  | مدرج ( ٤ ) - معمل المهارات قسم الباطنة رجال - قسم الأشعة التشخيصية  | الدور الثالث |
| المنتدى الثقافي - صالة الإنترنت- قسمالفسولوجي- قسم الكيمياء الحيوية .  | قاعة درسه - وحدة الجودة - قسم الرمد- قسم الباثولوجيا الإكلينيكية .  | الدور الرابع |
| صالة امتحانات - قسم الصحة العامة - قسمالطفيليات - قسم الميكروبيولوجي .   | مدرج ( ٦ ) - وحدة المصادر التعليمية معمل الحاسب الآلي - الباثولوجيا الإكلينيكية - قسم الأنف والأذن والحنجرة                 | الدور الخامس |
| ٢ قاعة سمينار- قسم الباثولوجي  | قسم العظام - الباثولوجيا الإكلينيكية  | الدور السادس |
| قسم طب الأسرة  | قسم المسالك الصيدلية  | الدور السابع |

# الإدارة العليا للكلية



أ.د/أحمد

جمال الدين

عميد كلية الطب



أ.د/ نانسي يوسف أسعد

وكيل الكلية لشئون التعليم والطلاب



أ.د/ محمد سامي قنديل

وكيل الكلية لشئون الدراسات العليا والبحوث



أ.د/ محمود أبو قورة

وكيل الكلية لشئون البيئة وخدمة المجتمع

## الأقسام العلمية بالكلية

| م  | اسم القسم                                  | رئيس القسم                              | المكان       |
|----|--|---|--------------|
| ١  | التشريح الأدمي وعلم الأجنة                 | أ.د/ فاطمة النبوية عبدالهادى            | الدور الأول  |
| ٢  | الهستولوجيا (علم الأنسجة وبيولوجيا الخلية) | أ. د / مها السيد محمد السيد             | الدور الثاني |
| ٣  | الفسيولوجيا (علم وظائف الأعضاء)            | أ. د/ هشام أحمد ضياء عبد الرازق         | الدور الرابع |
| ٤  | الكيمياء الحيوية الط                       | أ. د/ نجلاء محمد محمد غانم              | الدور الرابع |
| ٥  | الفارماكولوجيا الإكلينيكية                 | أ. د/ مها محمد على البطش                | الدور الثاني |
| ٦  | الباثولوجيا (علم الأمراض)                  | أ. د / هيام عبد السميع ذكى عياد         | الدور الأول  |
| ٧  | الميكروبيولوجيا والمناعة الطبية            | أ. د / ناهد عبد الغنى عوض الراجحى       | الدور الخامس |
| ٨  | الطفيليات الطبية                           | أ. د / وفاء محمد ابراهيم القرش          | الدور الخامس |
| ٩  | طب المجتمع                                 | أ. د / أميمة أبو الفتوح محمد محروس      | الدور الخامس |
| ١٠ | الجراحة العامة                             | أ. د / أشرف عبد الهادى عبد العزيز       | الطوارئ      |
| ١١ | جراحة المخ والأعصاب                        | د / عادل محمود حنفي                     | الطوارئ      |
| ١٢ | التخدير                                    | أ. د / أحمد عبد الرؤوف متولى            | الدور السابع |
| ١٣ | العظام                                     | أ. د / هشام محمد ذكي الموافي            | الدور السادس |
| ١٤ | المسالك                                    | أ. د / أسامة عبد الوهاب أحمد عبد الجواد | الدور السابع |
| ١٥ | الأنف والأذن والحنجرة                      | أ. د / عصام عبد الوئيس بحيرى            | الدور الخامس |
| ١٦ | طب وجراحة العيون                           | أ. د / هدى محمد كامل السبكي             | الدور الرابع |
| ١٧ | النساء والتوليد                            | أ. د / أيمن عبد القادر شبانة            | التخصصي      |
| ١٨ | الباطنة العامة                             | أ. د / أحمد ربيع العربجى                | الدور الثالث |
| ١٩ | القلب والأوعية الدموية                     | أ. د / هالة السيد بدران                 | الدور الثاني |
| ٢٠ | الأمراض الصدرية                            | أ. د / رمضان محمد بكر                   | التخصصي      |
| ٢١ | النفسية والعصبية                           | أ. د / لمياء جمال الدين الحمراوى        | التخصصي      |

|             |                                 |                 |    |
|-------------|---------------------------------|-----------------|----|
| الدور الأول | أ. د / علاء حسن عبد المؤمن مرعي | الأمراض الجلدية | ٢٢ |
|-------------|---------------------------------|-----------------|----|

### تابع الأقسام العلمية بالكلية

| المكان       | رئيس القسم                            | اسم القسم                       | م  |
|--------------|---------------------------------------|---------------------------------|----|
| الطوارئ      | أ. د / عاطف أبو السعود على أبو السعود | الأمراض المتوطنة                | ٢٣ |
| التخصصي      | أ. د / فادى محمد حسين الجندي          | طب الأطفال                      | ٢٤ |
| الدور الرابع | أ. د / روحية حسنى عبد الغنى العدل     | الباثولوجي الإكلينيكية          | ٢٥ |
| الدور الثالث | أ. د / صفاء عبد الظاهر أمين مصطفى     | الطب الشرعي والسموم الإكلينيكية | ٢٦ |
| الدور الثاني | أ. د / محمد صلاح الدين الزواوى        | الأشعة التشخيصية                | ٢٧ |
| معهد الأورام | أ. د / خالد كمال الدين عبد العزيز     | علاج الأورام والطب النووي       | ٢٨ |
| الدور السابع | أ. د / هاله محمد مصيلحي شاهين         | طب الأسرة                       | ٢٩ |
| الطوارئ      | أ. د / عمرو محمد عبد الحفيظ علامة     | جراحة القلب والصدر              | ٣٠ |
| الطوارئ      | أ. د / طارق فؤاد كشك                  | جراحة التجميل والحروق           | ٣١ |
| الطوارئ      | أ. د / سمر جابر أحمد سليمان           | الطب الطبيعي والتأهيل           | ٣٢ |



# الليصل الادارى لوحدة ضمان الجودة

مدير وحدة ضمان الجودة

أ.د. / رانيا محمد

عزمى الشاذلى

نائب مدير وحدة ضمان الجودة

د. / أميرة فتحى

نظام الدراسة ببرنامج الطب  
التكاملى

### قواعد قبول الطلاب بالبرنامج :

- يحدد عدد المقبولين من الطلاب سنويا بقرار من مجلس الجامعة بناء علي اقتراح مجلس إدارة البرنامج وموافقة مجلس الكلية.
- يتم التقدم للبرنامج حسب رغبة الطلاب من بين الطلاب المقبولين بالفرقة الأولى بالكلية ممن تم توزيعهم عن طريق مكتب التنسيق أو المحولين إليها أو الطلاب الوافدين من الحاصلين على الثانوية العامة أو ما يعادلها في كل عام دراسي وفق القواعد والشروط التي يضعها المجلس الأعلى للجامعات و الترشيدات التي ترد إلى الكلية من الإدارة العامة للوافدين سنويا.
- وتكون أولوية القبول حسب المجموع الكلي ثم مجموع مواد مجموعة العلوم في حالة تساوي المجموع الكلي وذلك في حدود العدد المسموح به طبقا لقرار مجلس الجامعة
- ولا يعتبر الطالب مسجلا في البرنامج إلا بعد تقديم كافة الوثائق والأوراق المطلوبة وكذلك دفع الرسوم المقررة

### قواعد التحويل للبرنامج:

يسمح بالتحويل إلى البرنامج للدارسين في برامج مشابهة ( البرامج التكاملية integrated programs) من جامعات حكومية أو خاصة معترف بها داخل أو خارج مصر وذلك بعد إجراء مقاصة بين المقررات وفقا للقواعد التالية:-

- ١- أن تكون نسبة الطالب في الثانوية العامة القسم العلمي أو ما يعادلها محققة لشروط القبول في الكلية في السنة التي التحق بها الطالب في الجامعة المحول منها.
- ٢- يقبل التحويل فقط إلى المستويين الثالث أو الرابع بعد اجتياز المستويات السابقة بنجاح في جميع مقررات الكلية المنتقل منها
- ٣- ألا يكون الطالب مفضولاً أو منقطعاً عن الدراسة مدة عام دراسي من الجامعة المراد التحويل منها .
- ٤- ألا تكون الفترة المتبقية للدراسة للطالب مضاف لها الفترة التي درسها الطالب في الجامعة المحول منها أكثر من الحد الأقصى المقرر للطالب في الكلية .
- ٥- يتم عمل مقاصة للمواد التي درسها الطالب وبناء عليه تحدد المقررات الدراسية التي إنتهى منها إذا كان ناجحاً فيها وتتطابق من حيث المحتوى والساعات الدراسية المعتمدة مع ما يدرس في الكلية كما تحدد المقررات التي على الطالب دراستها في مستوى المحول إليها على أن لا يسمح له بالإرتقاء إلى أعلى إلا بعد اجتيازه الإمتحانات في المقررات للمستويات الأدنى .

### الإرشاد الأكاديمي للطب الشكاملية :

- تحدد الكلية لكل مجموعة من الطلاب مرشداً أكاديمياً من أعضاء هيئة التدريس بالكلية.
- يقوم المرشد الأكاديمي بتقديم النصح والإرشاد ومساعدة الطلاب في اختيار المقررات الدراسية.

- ولا تقبل بطاقات التسجيل أو الإضافة أو الإنسحاب إلا بإعتماد المرشد الأكاديمي
- يمكن تغيير المرشد الأكاديمي بناء على طلب مسبب من الطالب أو أسباب و ظروف أخرى تراها الكلية.

### تسجيل المقررات للطب التكاملي :

- يقوم الطالب بتسجيل المقررات التي يرغب في دراستها في كل فصل دراسي وفقاً لتوجيهات المرشد الأكاديمي وفي المواعيد المحددة بتوقيتات التسجيل وقواعده التي تصدرها الكلية سنويا وتنشر في دليل البرنامج ولا يجوز للطالب الانتظام في الدراسة إلا بعد إنتهاء عملية التسجيل. ويشترط ألا يقل العبء الدراسي عن ١٢ ساعة معتمدة ولا يزيد عن ٢٥ ساعة معتمدة .
- الطالب المتأخر عن مواعيد التسجيل لا يعد تسجيله في المقررات الدراسية نائيا إلا إذا كان هناك مكان ويدفع رسوم تأخير تسجيل بالإضافة الى رسوم الخدمة التعليمية المقررة.

### الإضافة والحذف والانسحاب للطب التكاملي :

- يجوز للطالب بعد إكمال إجراءات التسجيل و في خلال أسبوعين من بدء الدراسة أن يحذف أو يضيف إلى ساعاته المعتمدة مقررأ أو أكثر على أن يكون ذلك في خلال الفترات المحددة للحذف والإضافة في كل فصل مع مراعاة الحد الأدنى والحد الأقصى للعبء الدراسي.
- يجوز للطالب بعد تسجيله الانسحاب من مقرر أو أكثر في خلال ثمانية أسابيع على الأكثر من بدء الدراسة في أى فصل دراسي دون أن يعتبر راسباً في هذا المقرر. ومن ينسحب بعد المدة المقررة يعتبر راسباً ولا ترد له رسوم التسجيل.
- يشترط ألا يكون الإنسحاب أو الحذف لمقرر ضمن الجزء الذي يدرس على التوازي بين الأقسام ( body systems) ولكن يمكن أن يكون الإنسحاب أو الحذف في غير ذلك من المقررات.
- الطالب الذي ينسحب من فصل دراسي لظروف مرض أو عذر تقبله الكلية يقوم بإعادة المقررات التي سجل فيها في فصل دراسي لاحق

### القواعد العامة للتقييم للطب التكاملي :

#### المواظبة

- يشترط للتقدم للإمتحان أن يستوفي الطالب نسبة حضور يجدها مجلس الكلية سنويا
- حضور الإمتحانات والتغيب عنه
- يؤدي الطالب الإمتحانات النهائية في المواعيد المقررة لها، ويعتبر المتغيب عن الإمتحان النهائي راسباً في المقررات التي تغيب عن أداء الإمتحان فيها.
- إذا تقدم الطالب بعذر مرضي او عذر قهري منعه من دخول امتحان أي مقرر لا يعتبر الطالب راسباً في هذا المقرر و يحسب له ما يحصل عليه من درجات عند إعادة الإمتحان

#### لجان الممتحنين

تشكل لجان المتحنين للمقررات سنويا من أعضاء هيئة التدريس بالأقسام العلمية

تقوم هذه اللجان بوضع الإمتحانات وكذا الإشراف على تصحيح أوراق الإجابة كما يدعى أساتذة من الأقسام المناظرة بكلليات الطب المصرية للإشتراك في الإختبارات الشفوية والإكلينيكية وتعتمد هذه اللجان من مجلس الكلية

### نظام التقييم ومواعيد الإمتحانات للطب التكاملي :

- تحسب الدرجة النهائية لكل مقرر كالأتي:-
  - عدد الساعات المعتمدة لكل مقرر  $30 \times$  درجة للمقررات الأكاديمية بالمرحلتين الأولى والثانية
  - عدد الساعات المعتمدة لكل مقرر  $50 \times$  درجة للمقررات الإكلينيكية بالمرحلة الثانية
  - يعامل التعلم المجتمعي والذي يدرس بالمرحلة الأولى معاملة المقررات الإكلينيكية.
- توزع الدرجة النهائية لكل مقرر كما يلي :-
  - 30% لجميع الأعمال الفصلية شاملة إمتحان أعمال السنة.
  - 35% للإختبار التحريري في نهاية الفصل الدراسي .
  - 10% للإختبار الشفوي في نهاية الفصل الدراسي .
  - 25% للإختبار العملي أو الإكلينيكي في نهاية الفصل الدراسي.
- إمتحانات أعمال السنة تكون على مدار الفصل ومسئول عنها الأقسام التي تقوم بالتدريس فيما عدا مقررات اللغة الإنجليزية والحاسب الآلي وحقوق الإنسان والعلوم السلوكية فليس لها إمتحانات دورية. لا يحتفظ الطالب بدرجة أعمال السنة في حالة الإعادة من الخارج ولكن تحسب درجات أعمال السنة بنسبة 30% من مجموع الطالب في التحريري والشفوي والعملي/ الإكلينيكي
- تعقد امتحانات الفصل الدراسي الأول في شهر يناير للمستويات من الأول للرابع وفي شهر فبراير للمستويان الخامس والسادس.
- تعقد امتحانات الفصل الدراسي الثاني في شهر يونيو فيما عدا المستويات الخامس والسادس فتكون امتحانات الفصل الدراسي الثاني في شهر أغسطس
- عدد ساعات الإختبار التحريري النهائي يعادل عدد الساعات النظرية المعتمدة للمقرر وتوزع على ورقة أسئلة واحدة أو أكثر بحد أقصى ثلاث ساعات لكل ورقة.
- الحد الأدنى للنجاح في أى مقرر هو 60% ولا يكون الطالب ناجحاً في أى مقرر إلا إذا حصل على 30% من درجة الإمتحان التحريري النهائي و ذلك فيما عدا اللغة الإنجليزية والحاسب الآلي فتكون درجة النجاح لأي منهما 50% ولا تضاف الدرجات التي يحصل عليها الطالب فيهما إلى مجموع الدرجات سواء للمستوى أو إلى المجموع التراكمي .
- وتكون النسبة المئوية للدرجات النهائية والتقدير كما مبين بالجدول المرفق.

### نظام التقييم " بنظام الساعات المعتمدة "

يحسب التقدير في كل مقرر دراسي للطلاب من خلال التقدير بالرمز - قيمة التقدير - التقدير اللفظي والمعدل بالدرجات الجدول (أ)

| التقدير اللفظي | التقدير بالرمز | قيمة التقدير | النسبة المئوية |
|----------------|----------------|--------------|----------------|
| ممتاز          | A              | ٤            | ٩٥ فأكثر       |
|                | A-             | ٣.٧          | ٩٠ لأقل من ٩٥  |
| جيد جداً       | B+             | ٣.٣          | ٨٥ لأقل من ٩٠  |
|                | B              | ٣            | ٨٠ لأقل من ٨٥  |
| جيد            | B-             | ٢.٧          | ٧٥ لأقل من ٨٠  |
|                | C+             | ٢.٣          | ٧٠ لأقل من ٧٥  |
| مقبول          | C              | ٢            | ٦٥ لأقل من ٧٠  |
|                | C-             | ١.٧          | ٦٠ لأقل من ٦٥  |
| ضعيف           | F              | ٠.٠          | أقل من ٦٠      |
| منسحب          | W              | -            | منسحب          |

### حساب معدل نقاط التقدير (المعدلات التراكمية و الفصلية)

- معدل نقاط التقدير هو معدل يحدد المستوى الأكاديمي للطلاب عن طريق المعدل الفصلي والمعدل التراكمي.
- يحسب المعدل الفصلي على أساس المقررات التي يسجل فيها الطالب خلال فصل دراسي معين.
- يحسب المعدل التراكمي على جميع المقررات التي سجل فيها الطالب في جميع الفصول الدراسية حتى تاريخه، وهو حساب لمعدل منفصل (وليس متوسط لمعدلات).

### حساب معدل نقاط التقدير للفصل الدراسي و التقدير العام :

- يحدد لكل مقرر عدد من الساعات المعتمدة بناء على نسبة ثابتة من الساعات التدريسية للمقرر في الخطة الدراسية.
- تحدد لكل تقدير قيمة عددية (قيمة التقدير).
- ويحسب المعدل الفصلي (GPA) على أساس :-
- حاصل ضرب القيمة العددية للتقدير في عدد الساعات المعتمدة للمقرر ويسمى " نقاط التقدير المكتسبة " .
- يقسم مجموع " نقاط التقدير المكتسبة " على مجموع الساعات التي قام الطالب بتسجيلها( في حالة الإعادة تحسب ساعات المرة التي تم فيها النجاح)، ويكون ناتج القسمة هو " معدل نقاط التقدير. " التراكمي والفصلي "

تعديل التقدير والتظلمات

- تعتبر جميع التقديرات نهائية وذلك بمجرد اعتمادها رسمياً.
- يحق للطالب التظلم من نتيجة الإمتحانات في خلال أسبوعين من إعلان النتائج المعتمدة
- ينظر في التظلمات لجنة المراقبة (الكنترول) مع عضو من لجنة الممتحنين المعتمدة للمادة
- يجوز تعديل التقديرات النهائية إذا كان هناك خطأ مادي في الحساب أو القيد .

### الرسوب في المقررات

- يعتبر الطالب راسباً في المقرر في الحالات الآتية:-
- في حالة تغيب الطالب عن الإمتحان النهائي
- إذا حصل على أقل من ٣٠% من درجة الإمتحان التحريري النهائي
- عدم تحقيق ٦٠% على الأقل من مجموع درجات المقرر
- إذا رسب الطالب في أى مقرر إجبارى في أى فصل دراسى فعليه إعادة الإمتحان في ذات المقرر أما إذا رسب في مقرر إختيارى فيإمكانه إعادة الإمتحان أو دراسة مقرر إختيارى آخر بديل لإكمال متطلبات التخرج ، وذلك بعد استشارة المرشد الأكاديمي وموافقة لجنة البرنامج،
- التعويض للنجاح يكون وفقاً لما يقره مجلس الكلية ومجلس الجامعة وتكون الدرجات المضافة للنجاح إضافة حقيقية وليست إعتبارية
- الحد الأقصى للتقدير للطالب عند نجاحة في المواد التي سبق له الرسوب فيها هو C وإذا حصل الطالب على درجة أقل من C تحسب له الدرجة الفعلية التي حصل عليها

### الإنذار الأكاديمي:

- يتم وضع الطلاب غير القادرين على الحصول على الحد الأدنى المطلوب في المعدل الأكاديمي (GPA) على قائمة الإنذار الأكاديمي.
- يحق للطلاب على قائمة الإنذار الأكاديمي الاستفادة من آليات دعم المتعثرين التي تقدمها الكلية من خلال لجنة نوعية تضم استاذ أمراض نفسية وأخصائي إجتماعي بالإضافة للمرشد الأكاديمي وذلك للوقوف على أسباب التعثر و معالجتها
- يسمح للطالب ان يعيد دراسة المقررات التي اجتازها بتقدير أقل من C وذلك لتحسين المعدل التراكمي وتحتسب الدرجة الأعلى التي يحصل عليها الطالب. وذلك بحد أقصى ثلاثة مرات طوال البرنامج وفي حدود ١٠% من الساعات المعتمدة للبرنامج

### التعثر الأكاديمي

- لطالب الذى يفشل فى الحصول على معدل تراكمى (CGPA) أقل من "١.٧" لمدة ستة فصول دراسية متصلة أو فى عشرة فصول دراسية غير متصلة يفصل من الكلية.

### الإنتقال من فصل دراسي إلى آخر ومن مستوى إلى التالي:

يشترط للإنتقال من فصل دراسي إلى فصل دراسي آخر النجاح في ٥٠% على الأقل من المقررات الأساسية كما يسمح للطلاب الإنتقال للمستوى الأعلى بذات المرحلة في حالة نجاحه في ٥٠% على الأقل من المقررات الأساسية للفصلين.

### الإنتقال من المرحلة الأولى " المستويات الثلاثة الأولى " إلى المرحلة الثانية " المستويات الثلاثة الأخيرة " :

- للإنتقال من المستوى الثالث إلى المستوى الرابع يجب على الطالب النجاح بتقدير مقبول على الأقل في جميع المقررات الإلزامية للمستويات الثلاثة الأولى.
- ويمنح الطالب فرصة فصلين دراسيين إضافيين لتحقيق النجاح في المقررات التي رسب فيها في المستويات الثلاثة الأولى وفي حالة رسوبه في مقرر أو أكثر يعطى فرصة عام آخر (دوري إمتحان من الخارج) حتى يحقق النجاح في جميع مقررات المستويات الثلاثة الأولى وإلا إعتبر مفصولاً من الكلية.
- لا يحصل الطالب على شهادة البكالوريوس إلا بعد نجاحه في جميع المقررات الإلزامية والإختيارية المبينة في البرنامج
- بنهاية المستوى السادس يجب على الطالب النجاح بتقدير مقبول على الأقل في جميع المقررات الإلزامية للمستويات الثلاث الأخيرة ويمنح الطالب فرصة فصلين دراسيين إضافيين لتحقيق النجاح في المقررات التي رسب فيها وفي حالة رسوبه في مقرر أو أكثر يعطى فرصة عامين آخرين (أربعة أدوار من الخارج) حتى يحقق النجاح في جميع مقررات السنوات الثلاث الأخيرة.

### تعريف حالة الطالب

كلما أكمل الطالب ١٦.٦% من متطلبات التخرج (٤٠ ساعة معتمدة) كلما أعتبر متنقلاً من مستوى إلى مستوى أعلى منه من (١-٦) ولا يتطلب ذلك تحديد نوعية أو مستوى المقررات التي أكملها الطالب ويعتبر ذلك نوعاً من تعريف لموقع الطالب بالكلية

### الانقطاع عن الدراسة

- يعتبر الطالب منقطعاً عن الدراسة إذا لم يسجل في فصل دراسي أو انسحب من الفصل سواء ذلك بعذر أو بدون عذر
- يجوز أن ينقطع الطالب فصلين متتاليين أو ما مجموعه ثلاثة فصول دراسية غير متتالية كحد أقصى بشرط الحصول على موافقة مجلس الكلية ، ويفصل من الجامعة في حالة انقطاعه مدة أطول من ذلك بدون عذر يقبله مجلس الكلية ويوافق عليه رئيس الجامعة.

### نظام تأديب الطلاب للطب التكاملي :

الطلاب المقيدون بالبرنامج خاضعون للنظام التأديبي المبين في قانون تنظيم الجامعات المصرية قانون ٤٩ لعام ١٩٧٢ والقوانين المكملة و المعدلة له.

● تطبق أحكام قانون تنظيم الجامعات ولائحته التنفيذية وقرارات مجلس الكلية في كافة الموضوعات التي لم يرد بشأنها نص في هذه اللائحة

### نظام الدراسة والامتحانات لطلبة الكلية

- تمنح جامعة المنوفية بناء على طلب مجلس الكلية " درجة البكالوريوس في الطب والجراحة .
- مدة الدراسة لنيل درجة البكالوريوس في الطب والجراحة ست سنوات.



■ تنقسم الدراسة لنيل درجة البكالوريوس في الطب والجراحة إلى مرحلتين:

١- المرحلة الأولى: وهي المرحلة ما قبل الإكلينيكية " مرحلة العلوم الطبية الأساسية " وتشمل (الفرقة الأولى – الفرقة الثانية– الفرقة الثالثة ).

٢- المرحلة الثانية: المرحلة الإكلينيكية وتشمل ( الفرقة الرابعة– الفرقة الخامسة– الفرقة السادسة).

## أولاً: المرحلة ما قبل الإكلينيكية

وتشمل الفرق الأولى والثانية والثالثة

يبين الجدول التالي توزيع الخطة الدراسية والامتحانات للفرقة الأولى:

| الدرجة النهائية | الاختبارات   | مدة الدراسة ثلاثون اسبوعاً |                                  | المقرر الدراسي                                     |
|-----------------|--|----------------------------|----------------------------------|--|
|                 |  | عملي (بالساعة)             | نظري (بالساعة)                   |  |
| ٢٥٠             | - تحريري مدته ٣ ساعات<br>متضمناً علم الأجنة<br>- اختبار عملي<br>- اختبار شفوي        | ١٢٠                        | ١٢٠                              | التشريح الأدمي<br>وعلم الأجنة<br>(يشمل علم الحياة) |
| ١٥٠             | - تحريري مدته ٣ ساعات<br>- اختبار عملي<br>- اختبار شفوي                              | ٦٠                         | ٦٠                               | الهستولوجيا  |
| ٢٥٠             | - تحريري مدته ٣ ساعات<br>متضمناً الفيزياء الحيوية.<br>- اختبار عملي<br>- اختبار شفوي | ٦٠                         | ١٥٠<br>منها عشرة فيزياء<br>حيوية | الفسيولوجيا<br>( وتشمل علم الفيزياء الحيوية)       |
| ١٥٠             | - تحريري مدته ٣ ساعات<br>- اختبار عملي<br>- اختبار شفوي                              | ٦٠                         | ٧٥                               | الكيمياء الحيوية                                   |
| ٥٠              | - تحريري مدته ساعة<br>واحدة  | --                         | ٣٠                               | اللغة الإنجليزية                                   |
| ٢٠              | - تحريري مدته ساعة<br>واحدة  | --                         | ٣٠                               | حقوق الإنسان                                       |
| ٥٠              | - تحريري مدته ساعة<br>واحدة  | --                         | ٣٠                               | الحاسب الألي                                       |
| ٢٠              | - تحريري مدته ساعة<br>واحدة  | --                         | ١٥                               | مدخل الى الجودة                                    |

يبين الجدول التالي توزيع الخطة الدراسية والامتحانات للفرقة الثانية:

| الدرجة النهائية | الاختبارات  | مدة الدراسة ثلاثون اسبوعا |               | المقرر الدراسي                                  |
|-----------------|---|---------------------------|---------------|---|
|                 |   | عملي(بالساعة)             | نظري(بالساعة) |   |
| ٢٥٠             | - تحريري مدته ٣ ساعات<br>متضمنا علم الأجنة<br>- اختبار عملي<br>- اختبار شفوي        | ١٢٠                       | ١٢٠           | التشريح الأدمي<br>وعلم الأجنة                   |
| ١٥٠             | - تحريري مدته ٣ ساعات<br>- اختبار عملي<br>- اختبار شفوي                             | ٦٠                        | ٦٠            | الهستولوجيا                                     |
| ٢٥٠             | - تحريري مدته ٣ ساعات<br>متضمنا الفيزياء الحيوية.<br>- اختبار عملي<br>- اختبار شفوي | ٦٠                        | ١٥٠           | الفسيولوجيا<br>( وتشمل علم<br>الفيزياء الحيوية) |
| ١٥٠             | - تحريري مدته ٣ ساعات<br>- اختبار عملي<br>- اختبار شفوي                             | ٦٠                        | ٧٥            | الكيمياء الحيوية                                |
| ٥٠              | - تحريري مدته ساعة<br>واحدة   | --                        | ٣٠            | العلوم السلوكية و<br>الإنسانية                  |

يبين الجدول التالي توزيع الخطة الدراسية والامتحانات للفرقة الثالثة:

| الدرجة النهائية | الاختبارات                                 | مدة الدراسة ثلاثون اسبوعا |               | المقرر الدراسي |
|-----------------|--|---------------------------|---------------|----------------|
|                 |  | عملي(بالساعة)             | نظري(بالساعة) |                |
| ٣٠٠             | - اختباران تحريريان<br>مدة كل منهما ساعتان | ١٢٠                       | ١٢٠           | الباثولوجيا    |

|     |  |    |     |                                       |
|-----|--|----|-----|---------------------------------------|
|     | - اختبار عملي<br>- اختبار شفوي   |    |     |                                       |
| ٣٠٠ | - اختباران تحريريان<br>مدة كل منهما ساعتان<br>- اختبار عملي<br>- اختبار شفوي | ٦٠ | ١٢٠ | الفارماكولوجيا                        |
| ٢٠٠ | - اختبار تحريري مدته<br>٣ ساعات.<br>- اختبار عملي<br>- اختبار شفوي           | ٦٠ | ٩٠  | الميكروبيولوجيا و<br>المناعة الطبيعية |
| ١٥٠ | - اختبار تحريري مدته<br>ساعتان و نصف.<br>- اختبار عملي<br>- اختبار شفوي      | ٦٠ | ٦٠  | الطفيليات                             |

### ثانياً: المرحلة الإكلينيكية

و تشمل الفرق الرابعة و الخامسة و السادسة

يبين الجدول التالي توزيع الخطة الدراسية والامتحانات للفرقة الرابعة:

| الدرجة<br>النهائية | الاختبارات   | مدة الدراسة (٣٢) اسبوعاً                                       |                | المقرر<br>الدراسي                      |
|--------------------|--|--|----------------|--|
|                    |  | عملي أو<br>إكلينيكي (بالأسبوع)                                 | نظري (بالساعة) |  |
| ٢٥٠                | - اختبار تحريري مدته<br>ساعتان و نصف<br>- اختبار إكلينيكي<br>- اختبار شفوي       | ٨ أسابيع   | ٨٠             | طب و جراحة<br>العين                    |
| ٢٠٠                | - اختبار تحريري مدته<br>ساعتان و نصف<br>- اختبار إكلينيكي<br>- اختبار شفوي       | ٤ أسابيع   | ٦٤             | الأذن و الأنف و<br>الحنجرة             |
| ٢٠٠                | - اختبار تحريري مدته ٣<br>ساعات.<br>- اختبارات عملية وإكلينيكية<br>- اختبار شفوي | عملي (ثمانى ساعات<br>أسبوعياً)<br>+ إكلينيكي (لمدة<br>أسبوعين) | ٨٠             | الطب الشرعي و<br>السموم<br>الإكلينيكية |

|     |  |  |     |            |
|-----|--|--|-----|------------|
| ٣٠٠ | <ul style="list-style-type: none"> <li>- اختبار تحريري مدته ٣ ساعات.</li> <li>- اختبارات عملية و تطبيقية ميدانية</li> <li>- اختبار شفوي</li> </ul>   | <ul style="list-style-type: none"> <li>عملي (سنة أسابيع)</li> <li>+ تدريب ميداني (لمدة أسبوعين)</li> </ul>                                     | ١٢٨ | طب المجتمع |
| ٥٠  | <ul style="list-style-type: none"> <li>- اختبار تحريري مدته ساعة واحد ( بنظام حل المشاكل المتكاملة وأسئلة متعددة الاختبارات ) ويوضع الامتحان بمعرفة قسم طب الأسرة بعد أخذ أسئلة متعددة من الأساتذة القائمين بالتدريس.</li> <li>- اختبارات عملية وتطبيقية في معمل المهارات .</li> <li>- اختبار شفوي.</li> </ul> | <ul style="list-style-type: none"> <li>- ٣ أسابيع عملي في مراكز صحة الأسرة</li> <li>- ١ أسبوع تدريب في معمل المهارات بقسم طب الأسرة</li> </ul> | ٣٠  | طب الأسرة  |

يبين الجدول التالي توزيع الخطة الدراسية والامتحانات للفرقة الخامسة:

| الدرجة النهائية | الاختبارات  | مدة الدراسة (٣٦) اسبوع  |                | المقرر الدراسي         |
|-----------------|---|---|----------------|------------------------|
|                 |   | عملي او إكلينيكي (بالأسبوع)   | نظري (بالساعة) |                        |
| ٩٠٠             | <ul style="list-style-type: none"> <li>- ٣ اختبارات تحريرية مدة كل منها ٣ ساعات (لأمراض الباطنة و فروعها)</li> <li>- اختبار تحريري مدته ساعتان (للأمراض الجلدية و التحاليل الطبية)</li> <li>- اختبارات إكلينيكية</li> <li>- اختبارات شفوية و عملية</li> </ul>   | ٢٢ أسبوع  | ٢١٦            | أمراض الباطنة و فروعها |
| ٥٠٠             | <ul style="list-style-type: none"> <li>- اختباران تحريريان مدة الأول ٣ ساعات و الثاني اختبار موضوعي مدته ساعتان.</li> <li>- اختبار إكلينيكي</li> <li>- اختبار شفوي</li> </ul>   | ١٠ أسبوع  | ١٠٨            | طب الأطفال             |
| ٥٠              | <ul style="list-style-type: none"> <li>- اختبار تحريري مدته ساعة واحد ( بنظام حل المشاكل المتكاملة وأسئلة متعددة الاختبارات ) ويوضع الامتحان بمعرفة قسم طب الأسرة بعد أخذ أسئلة متعددة من الأساتذة القائمين بالتدريس</li> <li>- اختبارات عملية وتطبيقية في معمل المهارات .</li> <li>- اختبار شفوي.</li> </ul> | <ul style="list-style-type: none"> <li>٣ أسابيع عملي في مراكز صحة الأسرة</li> <li>- ١ أسبوع تدريب ميداني في معمل المهارات بقسم طب الأسرة</li> </ul> | ٣٠             | طب الأسرة              |

يبين الجدول التالي توزيع الخطة الدراسية والامتحانات للفرقة السادسة:

| الدرجة | الاختبارات | مدة الدراسة (٣٦) أسبوع | المقرر |
|--------|------------|------------------------|--------|
|--------|------------|------------------------|--------|

| الدراسي                   | نظري (بالساعة) | عملي أو<br>إكلينيكي (بالأسبوع)  | النهائية   |
|---------------------------|----------------|---|--|
| الجراحة و<br>فروعها       | ٢١٦            | ٢٢ أسبوع  | ٩٠٠<br>٣- اختبارات تحريرية مدة كل<br>منها ٣ ساعات (الجراحة و<br>فروعها) يخصص لها جميعا<br>٤٥٠ درجة<br>- اختبار إكلينيكي<br>- اختبار شفوي   |
| طب<br>النساء و<br>التوليد | ١٠٨            | ١٠ أسبوع  | ٥٠٠<br>- اختباران تحريريان مدة الأول<br>٣ ساعات و الثاني مدته ساعتان.<br>- اختبار اتاكلينيكية<br>- اختبارات شفوية  |
| طب<br>الأسرة              | ٣٠             | ٣ أسابيع عملي في<br>مراكز صحة الأسرة<br>١ أسبوع تدريب<br>ميدانفي معمل<br>المهارات بقسم طب<br>الأسرة | ٥٠<br>- اختبار تحريري مدته ساعة<br>واحد ( بنظام حل المشاكل<br>المتكاملة وأسئلة متعددة<br>الاختبارات ) ويوضع الامتحان<br>بمعرفة قسم طب الأسرة بعد أخذ<br>أسئلة متعددة من الأساتذة القائمين<br>بالتدريس .<br>- اختبارات عملية وتطبيقية في<br>معمل المهارات .<br>- اختبار شفوي. |

يبين الجدول التالي توزيع الساعات و الامتحانات و الدرجات على مقرر الباطنة وفروعها:

| توزيع الامتحانات و الدرجات                                   |   |             | عدد الساعات و الأسابيع الدراسية |                | المقرر                           |
|--|---|-------------|---------------------------------|----------------|----------------------------------|
| الاختبارات الإكلينيكية و الشفوية و العملية                   | الاختبارات التحريرية  | أعمال السنة | إكلينيكي (بالأسبوع)             | نظري (بالساعة) |                                  |
| ٢٤٠<br>تشارك فيها فروع الباطنة مع الباطنة العامة             | ٣ - اختبارات تحريرية مدة كل منها ٣ ساعات مجموعها ٣٩٠ درجة يخصص لكل منها ١٣٠ درجة بمعرفة قسم الباطنة العامة مع أخذ أسئلة متعددة من الأساتذة القائمين بالتدريس في فروع الباطنة. | ٩٠          | ١١                              | ١١٠            | ١. الباطنة العامة.               |
|  |   |             |                                 |                | ٢. فروع الباطنة:                 |
|  |   |             |                                 |                | ■ الأمراض العصبية و النفسية.     |
|  |   |             |                                 |                | ■ الأمراض الصدرية.               |
| اختبارات إكلينيكية و عملية توزع درجاتها كالتالي:<br>٢٠<br>١٠ | - اختبار تحريري مدته ساعتان توزع درجاته كالتالي:<br>٣٠<br>٣٠  | ٧٠          | ٨                               | ٦٦             | ■ أمراض القلب و الأوعية الدموية. |
|  |   |             |                                 |                | ■ الأمراض المتوطنة.              |
|  |   |             |                                 |                | ٣. الأمراض الجلدية.              |
|  |   |             |                                 |                | ٤. الباثولوجيا الإكلينيكية.      |
| ٢٧٠  | ٤٥٠   | ١٨٠         | ٢٢                              | ٢١٦            | المجموع                          |

يبين الجدول التالي توزيع الساعات و الامتحانات و الدرجات على مقرر الجراحة وفروعها

| المقرر | عدد الساعات و الأسابيع الدراسية | توزيع الامتحانات و الدرجات |
|--------|---------------------------------|----------------------------|
|--------|---------------------------------|----------------------------|



| الاختبارات الإكلينيكية والششافية والعملية   | الاختبارات التحريرية  | أعمال السنة | إكلينيكي (بالأسبوع) | نظري (بالساعة) |   |
|---|---|-------------|---------------------|----------------|---|
| ٢٧٠ درجة<br>تتشارك فيها<br>الجراحة<br>العامة مع<br>التخصصات<br>المشاركة<br>في<br>التدريس. | ٣ - اختبارات<br>تحريرية مدة كل<br>منها ٣ ساعات<br>مجموعها ٤٥٠<br>درجة يخصص<br>لكل منها ١٥٠<br>درجة ويراعى أن<br>يخصص من بينها<br>لكل من جراحة<br>العظام وجراحة<br>المسالك ٤٠<br>درجة. | ١٢٠         | ١٤                  | ١٦٠            | ٥. الجراحة<br>العامة.   |
|   | - يوضع الامتحان<br>بمعرفة قسم<br>الجراحة العامة<br>مع اخذ بعض<br>الأسئلة من<br>الأساتذة القائمين<br>بالتدريس في<br>فروع الجراحة<br>المشاركة.  |             |                     |                | ٦. فروع<br>الجراحة<br>التي تدرس<br>بمعرفة قسم<br>الجراحة<br>العامة. |
|   |   | ٣٠          | ٤                   | ٢٨             | ٧. جراحة<br>العظام.   |
|   |   | ٣٠          | ٤                   | ٢٨             | ٨. جراحة<br>المسالك.  |
| ٢٧٠   | ٤٥٠   | ١٨٠         | ٢٢                  | ٢١٦            | المجموع   |

ضوابط الدراسة والامتحانات

### أ - ضوابط الدراسة والامتحان بالمرحلة ما قبل الإكلينيكية.

- مدة الدراسة بهذه المرحلة ٣٠ ثلاثون أسبوعا، ويعقد الامتحان في دورين:
- الدور الأول: في شهر مايو.
- الدور الثاني: في شهر سبتمبر.
- مع مراعاة أنه يجوز لمجلس الجامعة بناء على توجيه مجلس الكلية تعديل مواعيد الامتحانات وبالتالي عدد الأسابيع الدراسية.
- درجة النجاح في اللغة الإنجليزية وحقوق الإنسان والحاسب الآلى ومدخل الجودة ( ٥٠ % ) لكل منهم ولا تضم الدرجات التي يحصل عليها الطالب إلى مجموع الدرجات سواء للفرقة الأولى أو للمجموع التراكمي.
- لا يعوق رسوب الطالب في مقررات اللغة الإنجليزية و الحاسب الآلى وحقوق الإنسان ومدخل الجودة من الانتقال إلى الفرقة الأعلى حتى الفرقة النهائية ولا يتم التخرج بعد النجاح في هذه المواد . وأما بالنسبة لمادة العلوم السلوكية والإنسانية فيمكن لطالب الانتقال بها إلى الفرقة الثالثة ولا يمكنه الانتقال إلى الفرقة الأعلى إلا بالنجاح بها .
- يحدد لامتحانات أعمال السنة ٢٠% " عشرون بالمائة " من الدرجة الكلية للمادة فيما عدا اللغة الإنجليزية والحاسب الآلى والعلوم السلوكية فلا تعقد لها امتحانات أعمال سنة.
- توزع درجة أعمال السنة على الامتحانات الدورية التي يعقدها القسم وتحدد مسئولية القسم العلمي في تسليم درجة أعمال السنة إلى الكنترول المختص قبل بداية امتحانات الدور الأول.
- تخصص لدرجات الامتحان التحريري ٥٠% " خمسون بالمائة " من الدرجة الكلية للمادة ليصبح توزيع الدرجات كالتالي:
- ٥٠% للامتحان التحريري.
- ٣٠% للامتحان العملي والشفوي (لايزيد الشفوي عن ١٠% من إجمالي المادة)
- ٢٠% لامتحان أعمال السنة.

ب - ضوابط الدراسة والامتحانات بالمرحلة الإكلينيكية:

- مدة الدراسة بالفرقة الرابعة ٣٢ " اثنين وثلاثون أسبوعا " .
- مدة الدراسة بكل من الفرقتين الخامسة والسادسة ٣٦ " سنة وثلاثون أسبوعا" .
- مدة الدراسة والامتحان في المرحلة الإكلينيكية على النحو التالي:

| الدور الثاني | الدور الأول | بداية الدراسة | الفرقة الدراسية |
|--------------|-------------|---------------|-----------------|
| سبتمبر       | يونيو       | أكتوبر        | الرابعة         |
| سبتمبر       | يوليو       | أكتوبر        | الخامسة         |
| يوليو        | نوفمبر      | نوفمبر        | السادسة         |

- مع مراعاة أنه يجوز لمجلس الجامعة بناء على توصية مجلس الكلية تعديل مواعيد الامتحانات ومواعيد بداية الدراسة بالمرحلة الإكلينيكية وبالتالي عدد الأسابيع الدراسية.
- يخصص لامتحانات أعمال السنة ٢٠% من الدرجة الكلية للمادة ويكون مسئولاً عنها القسم الأم مع الأقسام الفرعية المشاركة في التدريس الإكلينيكي للطلاب وفقاً للدرجة المخصصة لكل قسم وتحتسب درجة أعمال السنة للطلاب بناء على ما يتم لهم من تقييم في نهاية الدورة الإكلينيكية كل في مواعده حسب توزيع الجدول الدراسي.
- تخصص لدرجات الامتحان التحريري ٥٠ % " خمسون بالمائة" من الدرجة الكلية للمادة وذلك في جميع المواد ليصبح توزيع الدرجات كالتالي:  
 ٥٠% للامتحان التحريري  
 ٣٠% للامتحان الإكلينيكي والشفوي (لايزيد الشفوي عن ١٠% من إجمالي المادة)  
 ٢٠% لأعمال السنة

الجدول التالي يبين توزيع درجات مرحلة البكالوريوس:

| مجموع الدرجات | درجات الفرقة الدراسية |         |        | المرحلة الدراسية   |
|---------------|-----------------------|---------|--------|--------------------|
|               | الثالثة               | الثانية | الأولى | ما قبل الإكلينيكية |
| ٢٦٠٠          | ٩٥٠                   | ٨٥٠     | ٨٠٠    |                    |

|      | السادسة | الخامسة | الرابعة | الإكلينيكية      |
|------|---------|---------|---------|------------------|
| ٣٩٠٠ | ١٤٥٠    | ١٤٥٠    | ١٠٠٠    |                  |
| ٦٥٠٠ | ---     | ---     | ---     | المجموع التراكمي |

- التعويض للنجاح يكون وفقا لما يقره مجلس الكلية بناء على توصية لجنة الممتحنين وتكون الدرجات المضافة للوصول لدرجة النهائية الصغرى للمادة إضافة حقيقة وليست اعتبارية.
- يحتسب التقدير العام للطلاب في درجة البكالوريوس على أساس المجموع الكلي للدرجات التي حصلوا عليها في جميع السنوات الدراسية " المجموع التراكمي " ويتم ترتيبهم وفقا لهذا المجموع.

يقدر نجاح الطالب بأحد التقديرات التالية سواء في المادة الواحدة أو في المجموع العام كالتالي:

| التقدير | من         | إلى         |
|---------|------------|-------------|
| ممتاز   | ٨٥ % فأكثر |             |
| جيد جدا | ٧٥ %       | أقل من ٨٥ % |
| جيد     | ٦٥ %       | أقل من ٧٥ % |
| مقبول   | ٦٠ %       | أقل من ٦٥ % |

يقدر رسوب الطالب بأحد التقديرين الآتيين:

| التقدير  | من   | إلى  |
|----------|------|--|
| ضعيف     | ٣٠ % | أقل من ٦٠ %  |
| ضعيف جدا |      | أقل من ٣٠ % في درجة الامتحان التحريري للمادة أو من المجموع الكلي للدرجات أو غياب الطالب بدون عذر |

### وقف القيد

لا يجوز أن تقل مدة وقف القيد من عام دراسي كامل. لا يجوز أن تزيد المدة عن سنتين متتاليتين أو متفرقتين. يجوز مدهما بقرار من مجلس شئون التعليم والطلاب بالتفويض من مجلس الجامعة.

الاعتذار عن عدم دخول الامتحان

### أ - الأعذار المرضية:

- ١- يكون النظر في الأعذار المرضية من اختصاص اللجنة الطبية بالجامعة ويجوز للجنة استشارة الأخصائيين بالمستشفى الجامعي أو مستشفى الكلية في الحالات التي تحتاج إلى استشارة وبالنسبة للأمراض النفسية فتعرض بمعرفة الإدارة الطبية على لجنة ثلاثية مشكلة من أعضاء هيئة التدريس بكلية الطب يختارهم عميد الكلية.
- وتعرض على اللجنة الشهادات الطبية الصادرة من المستشفيات الحكومية العامة أو المركزية أو مستشفيات المؤسسات الصحية العامة.
- ويجب أن تحمل الشهادة اسم المستشفى وأن يكون موقعا عليها من الطبيب المعالج مع بيان اسمه وتخصصه كما تعرض على اللجنة الشهادات الطبية الواردة من الخارج بشرط أن تكون معتمدة من القنصلية المصرية وطبيبها إذا وجد ولا يعتمد الشهادات الطبية الصادرة من الأطباء أو المستشفيات الخاصة.
- ٢- يقدم طلب الاعتذار عند عدم دخول الامتحان قبل بدء الامتحان أو أثناءه أو خلال يومين على الأكثر من تاريخه ولا يلتفت إلى أي طلب يقدم بعد هذا التاريخ ويقدم الطلب باسم عميد الكلية ويودع إما باليد أو بأرشفيف الكلية أو يرسل إلى الكلية بالبريد المسجل المصحوب بعلم الوصول " ولا يلتفت إلى أي طلب يقدم بغير هذين الطريقتين ".
- ٣- تقوم إدارة شؤون الطلاب بالكلية فور وصول الطلب إليها بإخطار الطالب بالتقدم للإدارة الطبية كما تخطر في اليوم ذاته الإدارة الطبية بذلك.
- ٤- يجب البت في الأعذار المرضية بوضع التقرير الطبي عنها وإخطار شؤون الطلبة ولجان النظام والمراقبة والامتحان بالكلية بأسرع وقت ممكن وقبل إعلان نتائج الامتحان بوقت كافي.
- ٥- إذا كان المرض أثناء الامتحان يتم توقيع الكشف الطبي على الطالب وكتابة التقرير الطبي فوراً بمعرفة الطبيب المعين بلجنة الامتحان على أن يعتمده بعد ذلك من رئيس اللجنة الطبية.
- ٦- إذا كان مرض الطالب لا يمكنه من الحضور إلى الإدارة الطبية فعليه أن يلجأ إلى أقرب مستشفى حكومي عام أو مركزي أو مؤسسة صحية عامة لجهة إقامته وعليه الإقامة بالمستشفى وأن يخطر الكلية فوراً بذلك مع شهادة باسم المستشفى موقعا عليها من الطبيب المعالج مع بيان اسمه وتخصصه وتقوم الكلية بتحويل الأوراق إلى اللجنة الطبية للنظر في الحالة المرضية.
- ٧- لا يجوز تكرار الاعتذار عن عدم دخول الامتحان في الدور الواحد.
- ٨- لا يجوز تشكيل لجان امتحان خاصة للمرضى إلا بمقر الكلية.
- ٩- يختص عميد الكلية في التظلمات المقدمة من قرارات اللجنة الطبية.
- ١٠- يجوز للطالب أن يتقدم بأعذار قهرية خلال السنوات الدراسية وأن عدد الأعذار غير محدد مع تسديد مبلغ ٣٠٠ جنية فقط ثلاثمائة جنية عن العذر المرضى بدأ من العذر الثالث أما الأعذار الغير مرضية فيسدد عنها الطالب :
  - ١- الثالث ٤٠٠ جنية
  - ٢- الرابع ٧٠٠ جنية
  - ٣- الخامس فأكثر ١٠٠٠ جنية .

### ب - الأعذار الاجتماعية:

- يجب على الطالب أن يرفق بطلب الإذن بعدم دخول الامتحان بعذر اجتماعي شرحا بهذا العذر مصحوبا بكافة الأوراق الرسمية الدالة على حقيقة العذر المقدم منه ولا يعتد في ذلك لأي أوراق أو مستندات صادرة من جهات غير رسمية.

- تسري على الأعدار الاجتماعية الأحكام الواردة في البنود ٢ - ٤ - ٧ - ١٠ من البند السابق ( أ ) الخاص بالأعدار المرضية.
  - ج - أحكام عامة للقيد والأعدار:  
يكون تقدير الأسباب التي تدعو إلى وقف القيد أو الاعتذار عن عدم دخول الامتحان لعذر اجتماعي من اختصاص مجلس الكلية أو مجلس شئون التعليم والطلاب كل في حدود اختصاصه بعد دراسة الظروف والملابسات المحيطة بكل حالة على حدة.
-

## ضوابط التظلمات من نتائج الامتحانات

١. مدة تقديم طلبات التظلم من النتائج أسبوعين من تاريخ اعتماد النتيجة أو التاريخ الذي يحدده عميد الكلية للفرق الدراسية مجتمعة.
٢. تقدم الطلاب مستوفاة طوابع الجامعة فئة العشرين جنيها للمادة الواحدة إلى إدارة شئون التعليم بالكلية.
٣. مراجعة ورقة الامتحانات عن طريق تقديم طلب إلى إدارة الجامعة ودفع الرسوم ١٠٠ جنية في حضور الطالب.
٤. تقوم إدارة شئون التعليم بالكلية بعرض التظلمات على السيد الأستاذ الدكتور عميد الكلية أو من يفوضه لإحالتها إلى الكنترول المختص.
٥. يقوم الكنترول أو اللجنة التي يشكلها عميد الكلية لهذا الغرض بدراسة التظلمات وتحضير محضر بنتيجة الفحص وعرضه على السيد الأستاذ الدكتور عميد الكلية لعرضه على مجلس الكلية.
٦. تحفظ التظلمات بملف الطالب مع نتيجة التظلم للرجوع إليها عند الحاجة.
٧. تعلن نتائج التظلمات ويخطر الطالب الذي تتغير حالته بنتيجة التظلم - وترفع لمجلس الجامعة

## حقوق الطلاب

- التمتع بالفرص التعليمية التي تمنحها الجامعة دون أدنى تمييز بسبب الوضع الاجتماعي، الجنس، الدين أو المذهب، الإعاقة
- الدخول إلى الحرم الجامعي، والحصول على الخدمات والامتيازات التي تقدمها الجامعة حرية التعبير والإستفسار .
- الخصوصية وحماية سجلاته الأكاديمية، وبياناته الشخصية
- معرفة كل ما هو متعلق بالمتطلبات التابعة للمقررات الدراسية في بداية كل فصل دراسي، ونظام التقويم. وإخطار الطلاب بالتغييرات التي يقرها مجلس الجامعة في هذا الشأن
- المساهمة في الفعاليات والأنشطة والبرامج التي تنظمها الجامعة
- تهيئة البيئة التي تساعد على التعليم والتعلم والإنجاز المتميز داخل الحرم الجامعي
- العمل على خلو بيئة ومحيط الجامعة من المخدرات، والمسكرات
- توفير المعلومات الدقيقة المتعلقة بالنظم الأكاديمية، كالخطط الدراسية للبرامج الأكاديمية ومتطلبات التخرج
- إشعار الطلاب بأية تغييرات تطرأ على البرامج والخطط الدراسية، مع ضمان عدم حصول ضرر للطلاب من جراء التغيير
- المرونة في إجراءات التسجيل في ضوء نظم الجامعة وتوجيهاتها

- تقويم المقررات الدراسية، والبرامج والخدمات، حتى يتسنى للجامعة الاستفادة من الجوانب الإيجابية في التطوير المستمر .

### نظام تأديب الطالب

تنص المادة (١٢٤) من قانون تنظيم الجامعات:

- ١- الأعمال المخلة بأعمال الكلية أو المنشآت الجامعية.
- ٢- تعطيل الدراسة أو التحريض عليه أو الامتناع المدير عن حضور الدروس والمحاضرات والأعمال الجامعية الأخرى التي تقضي اللوائح بالمواظبة عليها.
- ٣- كل فعل يتنافى مع الشرف والكرامة أو مخل بحسن السير والسلوك داخل الجامعة أو خارجها
- ٤- كل إخلال بنظام الامتحان أو الهدوء اللازم له وكل غش في امتحان أو شروع فيه.
- ٥- كل إتلاف للمنشآت والأجهزة أو المواد أو الكتب الجامعية أو تبديدها.
- ٦- كل تنظيم للجماعات داخل الجامعة أو الاشتراك فيها بدون ترخيص سابق من السلطات الجامعية المختصة.
- ٧- توزيع النشرات أو إصدار جرائد بأية صورة بالكليات أو جمع توقعات بدون ترخيص سابق من السلطات الجامعية المختصة.
- ٨- الاعتصام داخل المباني الجامعية أو الاشتراك في مظاهرات مخالفة للنظام العام أو الآداب.

تنص المادة (١٢٥) من قانون تنظيم الجامعات على:

كل طالب يرتكب غشاً أو شروعاً فيه ويضبط في حالة تلبس يخرجه العميد أو من ينوب عنه من لجنة الامتحان ويحرم من دخول الامتحان في باقي المواد ويعتبر راسباً في جميع مواد هذا الامتحان ويحال إلى مجلس التأديب، أما في الأحوال الأخرى فيبطل الامتحان بقرار من مجلس التأديب أو مجلس الكلية ويترتب عليه بطلان الدرجة العلمية إذا كانت قد منحت للطالب قبل كشف الغش.

تنص المادة (١٢٦) من اللائحة التنفيذية لقانون تنظيم الجامعات على العقوبات التالية:

- ١- التنبيه شفويًا أو كتابة.
- ٢- الإنذار.
- ٣- الحرمان من بعض الخدمات الطلابية.
- ٤- الحرمان من حضور دروس أحد المقررات لمدة لا تتجاوز شهراً.
- ٥- الفصل من الكلية لمدة لا تتجاوز شهراً.
- ٦- وقف قيد الطالب لدرجة الماجستير أو الدكتوراه لمدة لا تتجاوز شهرين أو لمدة فصل دراسي
- ٧- إلغاء امتحان الطالب في مقرر أو أكثر.
- ٨- الفصل من الكلية لمدة لا تتجاوز فصلاً دراسياً.
- ٩- الحرمان من الامتحان في فصل دراسي واحد أو أكثر.
- ١٠- حرمان الطالب من القيد للماجستير أو الدكتوراه لمدة فصل دراسي أو أكثر.
- ١١- الفصل من الكلية لمدة لا تزيد على فصل دراسي.



- ١٢- الفصل النهائي من الجامعة ويبلغ قرار الفصل إلى الجامعات الأخرى ويترتب عليه عدم صلاحية الطالب للقيد أو التقدم إلى الامتحان في جامعات جمهورية مصر العربية.
- ويجوز الأمر بإعلان القرار الصادر بالعقوبة التأديبية داخل الكلية ويجب إبلاغ القرار إلى ولي أمر الطالب.
  - وتحفظ القرارات الصادرة بالعقوبات التأديبية عدا التنبيه الشفوي في ملف الطالب.
  - ولمجلس الجامعة أن يعيد النظر في القرار الصادر بالفصل النهائي بعد مضي ثلاث سنوات على الأقل من تاريخ صدور القرار .

مادة ١٢٧ - الهيئات المختصة بتوقيع العقوبات هي :

- ١- الأساتذة والأساتذة المساعدين : ولهم توقيع العقوبات الأربع الأولى المبينة في المادة السابقة عما يقع من الطلاب أثناء الدروس والمحاضرات والأنشطة الجماعية المختلفة .
- ٢- عميد الكلية : وله توقيع العقوبات الثماني الأولى المبينة في السابقة ، وفي حالة حدوث اضطرابات أو إخلال بالنظام يتسبب عنه أو يخشى منه عدم إنتظام الدراسة أو الإمتحان يكون لعميد الكلية توقيع جميع العقوبات المبينة في المادة السابقة ، على أن يعرض الأمر خلال إسبوعين من تاريخ توقيع العقوبات على مجلس التأديب إذا كانت العقوبة بالفصل النهائي من الجامعة ، وعلى رئيس الجامعة بالنسبة إلى غير ذلك من العقوبات ، وذلك للنظر في تأييد العقوبة أو إلغائها أو تعديلها .
- ٣- رئيس الجامعة : وله توقيع جميع العقوبات على مجلس التأديب إذا كانت العقوبة الأخيرة وذلك بعد أخذ رأى عميد الكلية، وله أن يمنح الطالب المحال إلى مجلس التأديب من دخول أمكنة الجامعة حتى اليوم المحدد لمحاكمته .
- ٤- مجلس التأديب : وله جميع العقوبات .

مادة ١٢٨ \_ لا توقع عقوبة من العقوبات الواردة في البند الخامس وما بعده من المادة

- (١٢٦) إلا بعد التحقيق مع الطالب كلية وسماع أقواله فيما هو منسوب إليه فإذا لم يحضر في الموعد المحدد للتحقيق سقط حقه في سماع أقواله ويتولى التحقيق من يندبه عميد الكلية . ولايجوز لعضو هيئة التدريس المنتدب للتحقيق مع الطالب أن يكون عضواً في مجلس التأديب .

مادة ١٢٩ \_ القرارات التي تصدر من الهيئات المختصة بتوقيع العقوبات التأديبية وفقاً للمادة ١٢٧ تكون نهائية .

- ومع ذلك تجوز المعارضة في القرار الصادر غيابياً من مجلس التأديب وذلك في خلال إسبوع من تاريخ إعلانه إلى الطالب أو ولي أمره وتخلف الطالب عن الحضور بغير عذر مقبول . ويجوز للطالب التظلم من قرار مجلس التأديب بطلب يتقدمه إلى رئيس الجامعة خلال خمسة عشر يوماً من تاريخ إبلاغه بالقرار ، ويعرض رئيس الجامعة ما يقدم إليه من تظلمات على مجلس الجامعة للنظر فيها .

\*\*\*\*\*

## واجبات الطالب الجامعي

- ١- المحافظة علي نظافة المكان داخل وخارج الكلية .

- ٢ - الالتزام بالمحافظة علي أخلاقيات وسلوكيات طالب الطب باعتباره من وجهة نظر الجميع أنه طالب مثالي و متميز
- ٣ - المحافظة علي أثاث الكلية ومحتوياتها .
- ٤ - الالتزام بعدم الجلوس داخل الصالة الرئيسية بالكلية بالدور الأرضي كذلك سلام الكلية .
- ٥ - المشاركة والتفاعل في الأنشطة الطلابية من خلال إدارة رعاية الشباب .
- ٦ - الالتزام بالدخول من البوابة الخاصة بالطلاب وإبراز كارنيه الكلية .
- ٧ - الالتزام بمواعيد حضور المحاضرات .
- ٨ - الالتزام بآداب الاستماع داخل المحاضرات .
- ٩ - الالتزام بغلق الموبيلات داخل المحاضرات .
- ١٠ - عدم تناول الأطعمة والمشروبات داخل المحاضرات .
- ١١ - التعامل باحترام مع جميع العاملين بالكلية .
- ١٢ - الالتزام بارتداء البالطو داخل الدروس العملية والإكلينيكية .

### ملحوظة

نرجو من الطلاب الاهتمام بكل ما هو جديد عن الكلية من خلال موقعها على النت.

[www.mnfmmed.org](http://www.mnfmmed.org)

إيميل وحدة ضمان الجودة [www.mfm2015.Com](http://www.mfm2015.Com)

للتواصل مع رعاية الشباب الدخول على الفيس بوك على رعاية الشباب بكلية  
طب المنوفية

الخدمات العامة التي تقدم  
للطلاب

١. إدارة شئون التعليم والطلاب.

٢. إدارة رعاية الشباب.

٣. إدارة المكتبة .

٤. إدارة المعامل والوحدات ذات الطابع الخاص .

٥. المستشفيات الجامعية.

### خدمات إدارة شئون التعليم

تبيين الجداول الآتية حصراً للخدمات التي تقوم بها إدارة شئون التعليم للطلاب :

| م | نوع الخدمة التي تؤدي للطلاب              | الأوراق والمستندات المطلوبة والخطوات التي يتبناها الطالب   |
|---|--|--|
| ١ | استقبال الطلاب الجدد                     | <p>١. بعد ظهور نتيجة التنسيق يتوجه الطالب إلى الكلية ومعها بطاقة الترشيح لتوقيع الكشف الطبي في الميعاد المحدد الذي يعلن بالكلية.</p> <p>٢. بعد توقيع الكشف الطبي وظهور نتيجة الكشف يقوم الطالب بأخذ أذن دفع من مسئول الفرقة للتسديد بخزينة الكلية.</p> <p>٣. يتوجه الطالب بالإيصال الدال على السداد إلى مسئول الفرقة الأولى ومعه صورة شخصية واثبات شخصية لمالكارنية الكلية</p> |
| ٢ | استخراج البطاقة الجامعية "كارنيه الطالب" | <p>١. تقديم الإيصال الدال على سداد الرسوم المستحقة عن العام الدراسي إلى مسئول الفرقة.</p> <p>٢. تقديم صورة شخصية للطالب مع إثبات الشخصية للإطلاع عليها</p> <p>٣. يتم تسليم البطاقة فور وصولها من المطبعة</p>   |
| ٣ | إجراء استخراج بدل فاقد للكارنيه          | <p>١. يتم تحرير محضر لدى الأمن بالكلية بفقد الكارنيه.</p> <p>٢. يتم تقديم طلب إلى مسئول الفرقة باسم أ.د/ عميد الكلية ويلصق عليه طابع شعار جامعة فنة خمس جنيهات.</p> <p>٣. يتم تسليم الكارنيه فور وصوله من المطبعة</p>  |

| م | نوع الخدمة التي تؤدي للطالب   | الأوراق والمستندات المطلوبة والخطوات التي يتبعها الطالب   |
|---|---|---|
| ٤ | استخراج شهادة قيد للطالب  | <p>١. يتم تقديم طلب إلى مسئول الفرقة باسم أ.د/عميد الكلية ويلصق عليه طابع شعار جامعة فنة خمسه جنهيات .</p> <p>٢. الحصول على إذن دفع من مسئول الفرقة ثم يسدد بالخرينة.</p> <p>٣. يتم تسليم الشهادة فى اليوم التالي مباشرة .</p>  |
| ٥ | إجراءات تأجيل التجنيد   | <p>١. التوجه إلى مسئول الفرقة لتسليمه نموذج ٦ جند لتحديد موقفة من التجنيد.</p> <p>٢. يقوم مسئول الفرقة بإرفاق نموذج ٢ جند من ملف الطالب مع نموذج ٦ جند ويرسل إلى مكتب الاتصال العسكري لتحديد موقف الطالب من التجنيد.</p>  |
| ٦ | طلب الاعتذار عن أداء الامتحان ) الطالب له الحق في التقدم بالاعتذار فرصتين متفرقتين خلال السنوات الدراسية بالكلية ويجوز في حالة الضرورة بقرار من مجلس الجامعة منح الطالب أكثر من فرصة وذلك بدأ من العذر الثالث . | <p>١. يتقدم الطالب إلي مسئول الفرقة بطلب تحويل للقومسيون الطبي بالإدارة الطبية لتوقيع الكشف الطبي عليه .</p> <p>٢. يتم تجميع التقارير الطبية الواردة من القومسيون الطبي ثم يتم عمل مذكرة بالتقارير التي تم الموافقة عليها من القومسيون الطبي وذلك لعرضها علي لجنة شئون التعليم والطلاب تمهيداً لعرضها علي مجلس الكلية .</p> |

| م  | نوع الخدمة التي تؤدي للطلاب   | الأوراق والمستندات المطلوبة والخطوات التي يتبناها الطالب   |
|----|---|--|
| ٧  | طلب إيقاف القيد " يجوز لمجلس الكلية أن يوقف قيد الطالب لمدة سنتين دراسيتين متتاليتين أو متفرقتين خلال مدة الدراسة بالكلية إذا تقدم بعذر مقبول وفي حالة الضرورة يجوز لمجلس الجامعة زيادة مدة وقف القيد | ١. يتقدم الطالب بطلب إلى مسئول الفرقة لإيقاف قيده مرفق به شهادة بأسباب إيقاف القيد ويتم عمل مذكرة للعرض على لجنة شؤون الطلاب تمهيدا لعرضها على مجلس الكلية.<br>٢. يتم لصق عدد اثنين طابع شعار جامعة على الطلب فئة خمسة جنيه.             |
| ٨  | التحويل للإدارة الطبية  | ١. التقدم بكارينه الكلية إلى مسئول الفرقة للحصول على خطاب تحويل للإدارة الطبية لإجراء الكشف الطبي على الطالب.  |
| ٩  | اعتماد الأوراق الخاصة بالسكن بالمدن الجامعية  | ١. الحصول على ملف من المدينة الجامعية<br>٢. يملأ الملف بمعرفة الطالب وتلصق عليه صورة شخصية<br>٣. يتم مراجعة الملف بمعرفة مسئول الفرقة ويعتمد من الكلية.  |
| ١٠ | استخراج اشتراك في هيئة النقل  | ١. التقدم إلى مسئول الفرقة بنموذج الاشتراك مستوفي كافة البيانات + عدد ٢ صورة شخصية تسلم لمسئول الفرقة + كارنيه الكلية.<br>٢. يتم تجميع النماذج المقدمة من الطلاب ويتم ختمها واعتمادها من شؤون الطلاب على أن تسلم للطلاب في اليوم التالي. |

| م  | نوع الخدمة التي تؤدي للطالب   | الأوراق والمستندات المطلوبة والخطوات التي يتبعها الطالب  |
|----|---|--|
| ١١ | استخراج البطاقة الشخصية   | ١. التقدم بالنموذج الخاص بالبطاقة الشخصية إلى مسئول الفرقة مستوفي البيانات + عدد ٢ صورة شخصية + كارنيه الطالب.<br>٢. تقوم شئون الطلاب بمراجعته طبقا لملف الطالب واعتماده وتسلم في اليوم التالي.  |
| ١٢ | استخراج استمارة دخول الامتحان للسنة النهائية (نموذج ١)                      | ١. التوجه إلى مسئول الفرقة للحصول على استمارة دخول الامتحان.<br>٢. تملأ البيانات بمعرفة الطالب وتلصق صورة شخصية عليها ويتم مراجعتها من قبل مسئول الفرقة طبقا لشهادة ميلاد الطالب وتعتمد وترسل إلى إدارة الخريجين بالجامعة لاستخراج الشهادة الأصلية.  |
| ١٣ | طلب استخراج شهادة تخرج باللغة العربية والأجنبية "أو شهادة تقديرات ستة سنوات | ١. التقدم إلى مسئول الخريجين بشئون الطلاب بطلب لاستخراج شهادة تخرج أو شهادة تقديرات بطلب ملصق به طابع شعار جامعة فنة خمسة جنيهات + صورة شخصية للطالب.<br>٢. يتم تسليم الشهادة في اليوم التالي مباشرة   |
| ١٤ | إجراءات التحويل من الكلية   | ١. يتم التحويل عن طريق التحويل الإلكتروني<br>٢. يتم شراء مظروف تحويل من إدارة شئون التعليم بالجامعة.<br>٣. يتقدم الطالب بطلب إلى مسئول الفرقة للحصول على بيان حالة موضحا به بأنه مقيد بأحد الفرق بالكلية ومجموعة بالثانوية العامة وتاريخ التحاقه بالكلية والمدرسة الحاصل منها على الثانوية العامة. |

| م  | نوع الخدمة التي تؤدي للطالب  | الأوراق والمستندات المطلوبة والخطوات التي يتبناها الطالب  |
|----|--|---|
| ١٥ | التحويل إلى الكلية   | <p>١. يتم شراء مظروف تحويل من إدارة شئون التعليم بالجامعة ويتقدم به إلى مسئول الفرقة بالكلية وذلك بعد تقديم بيان حالة دراسية بالدرجات من الكلية المقيد بها ويتم عرض الموضوع على مجلس الكلية للموافقة على التحويل من عدمه .</p> <p>٢. يتقدم الطالب إلى مكتب التحويلات المركزي للجامعة ومعه بيان حالة من الكلية المقيد بها موضحا به تاريخ الحصول على الثانوية العامة ومجموعة والمنطقة التعليمية التابع لها + بطاقة شخصية + إيصال مكتب التنسيق + بطاقة الترشيح + إثبات سكن.</p> <p>٣. تقوم مكتب التحويلات المركزي بالجامعة بإرسال طلبات التحويل للكلية لاعتمادها ثم يرد إلى مكتب التحويلات لاعتمادها من أ.د/ رئيس الجامعة.</p> |
| ١٦ | إعداد مكافآت التفوق للطلاب<br>( تصرف مكافآت تفوق للطلاب المستجدين الحاصلين على أكثر من ٨٠% بواقع ٨٤ جنيهه والطلاب الثلاثين الأوائل ١٢٠ جنيهه .<br>بالنسبة للطلاب المستجدين الحاصلين على شهادات معادلة وشهادة I.G.C.S.E لا يحق لهم الحصول على أي مكافأة.<br><br>الطالب الحاصل على تقدير عام ممتاز يمنح مكافأة قدرها ١٢٠ جنيهه الحاصل على تقدير عام جيد جدا يمنح مكافأة سنوية قدرها ٦٠ جنيهه )<br>مكافأة التفوق للطلاب القدامى الحاصل على تقدير ممتاز ١٢٠ جنيهه، جيد جدا ٨٤ جنيهه. | <p>١. يتم عمل كشوف صرف المكافأة بمعرفة شئون الطلاب للطلاب المستجدين والقدامى وتعتمد من الإدارة وترسل للجامعة لاعتمادها.</p> <p>٢. يتم الصرف من خزينة الكلية بعد اعتمادها من الجامعة.</p>  |

### خدمات إدارة رعاية الشباب

تعتبر إدارة رعاية الشباب من الإدارات الأساسية لخدمة الطلاب " حيث تقوم على توفير كافة الخدمات الاجتماعية والفنية والثقافية والرياضية من خلال اتحاد الطلاب كما تقوم بتقديم



المساعدات الاجتماعية للطلاب ذوي الحاجة من خلال صندوق التكافل الاجتماعي وكذلك تقوم الإدارة بتوطيد العلاقة بين الطلاب وأساتذتهم وبث روح التعاون بين الطلاب من خلال الأسر الطلابية ، وتقوم بتنمية اللياقة البدنية من خلال صالة اللياقة البدنية بالكلية .

### ١ - اتحاد الطلاب :-

#### اتحاد الطلاب والتنظيم الطلابي داخل الكلية:

##### الهدف من الاتحاد:

- ١ . تنمية القيم الروحية والأخلاقية والوعي الوطني والقومي بين الطلاب.
- ٢ . التعود على القيادة.
- ٣ . إتاحة الفرصة للتعبير عن الرأي.
- ٤ . توثيق الروابط بين الطلاب وأعضاء هيئة التدريس والعاملين.
- ٥ . اكتشاف المواهب والمهارات وصقلها وتشجيعها.
- ٦ . نشر وتشجيع وتكوين الأسر الطلابية ودعم نشاطها.

### وتحقق تلك الأهداف من خلال لجان الاتحاد المختلفة وهما:

#### ١ - لجنة الأسر والرحلات:وتختص هذه اللجنة:-

- تشجيع تكوين الأسر بالكلية أو المعهد ودعم نشاطها والتنسيق بين أنشطة الأسر المختلفة بالكلية.
- تنظيم وإقامة المسابقات بين الأسر.
- تنظيم الرحلات والمعسكرات الثقافية والاجتماعية والترفيهية التي تساعد على تعريف الطالب بمعالم مصر والعالم .

#### ٢ - اللجنة الرياضية :-

- بث الروح الرياضية بين الطلاب وتشجيع المواهب الرياضية والعمل على تنميتها.
- تنظيم النشاط الرياضي بالكلية مثل إقامة المباريات والمسابقات والمهرجانات وتكوين الفرق الرياضية.
- الإشراف على المسابقات الرياضية .

#### ٣ - اللجنة السياسية والثقافية :-

- تنظيم أوجه النشاط الثقافي بالكلية والتي تؤدي إلى تعريف الطالب بخصائص المجتمع واحتياجاته.
- العمل على تنمية الطاقات الأدبية والثقافية للطلاب.
- تنظيم الندوات والمحاضرات وورش العمل الثقافية واستضافة الشخصيات العامة.

#### ٤ - اللجنة الفنية :-

- تنمية وثقل المواهب الفنية للطلاب وإتاحة الفرصة لإبراز مواهبهم ورفع مستوى إنتاجهم الفني.
- العمل على الارتقاء بالزوق العام وتنمية الحس الجمالي .

#### ٥ - لجنة الجواله والخدمة العامة:-

- تنظيم برامج خدمة البيئة بما يساهم في تنمية المجتمع والعمل على اشترك الطلاب في تنفيذها والمساهمة في مشروعات الخدمة العامة والقومية.

- العمل على تنمية الروابط الاجتماعية بين الطلاب وأعضاء هيئة التدريس.
- تنظيم اوجه النشاط الكشفي من رحلات ودورات تدريبية على اسس ومبادئ الحركة الكشفية على المستوى المحلى والدولى .

### ٦ - لجنة النشاط الاجتماعي وشئون الطلاب:-

- تنظيم حفلات التعارف و احياء المناسبات القومية والدينية لتوطيد الروابط الاجتماعية بين الطلاب واعضاء هيئة التدريس ومعاونيهم والعاملين بالكلية .
- توفير الدعم الاجتماعى لغير القادرين وذوى الاحتياجات الخاصة وتشجيع ممارسة الانشطة الاجتماعية .

### ٧- لجنة التكنولوجيا والعلوم:-

- الدعم الفنى والمالى لتسجيل براءات الاختراع والملكيات الفكرية للطلاب وتوفير فرص التبادل والتدريب العلمى الطلابى خارج وداخل الوطن.
- عقد الندوات والمحاضرات العلمية ونشر الابحاث والابتكارات الطلابية وتشجيع ودعم نوادى العلوم .

### الشروط الواجب توافرها في عضو الاتحاد:

١. أن يكون مصري الجنسية.
٢. أن يكون حسن السير والسلوك.
٣. أن يكون مسددا لرسوم الاتحاد.
٤. أن يكون ذا نشاط ملحوظ في اللجنة المرشح لها يستثنى طلاب الفرقة الأولى.
٥. ألا يكون قد سبق الحكم عليه بعقوبة مقيدة للحرية أو تقرر إسقاط عضويته أو وقف عضويته بأحد الاتحادات الطلابية ولجانها.
٦. يتم انتخاب مجالس الاتحاد ولجانها في موعد غايته شهر نوفمبر من كل عام.
٧. يتم اجراء مناظرة على منصب رئيس الاتحاد أمام الطلاب .

### كيفية التقديم للترشيح لانتخابات اتحاد الطلاب:-

١. يتم سحب الاستمارة الخاصة بالانتخابات من إدارة رعاية الشباب بالكلية.
٢. يتم كتابة الاستمارة والتوقيع عليها من شئون الطلاب ورعاية الشباب وتختم.
٣. تسلم الاستمارة إلى إدارة رعاية الشباب بالكلية.
٤. لا يحق لأي طالب الإدلاء بصوته إلا إذا كان مقيدا بجدول الناخبين ويحمل إثبات شخصية وما يفيد سداد الرسوم.
٥. يتولى جهاز رعاية الشباب الإعداد والتجهيز والإشراف على الانتخابات.
٦. إذا تعذر تشكيل اتحاد الطلاب بالكلية لأي سبب من الأسباب يقوم أ. د / عميد الكلية بإصدار قرار بتعيين اتحاد طلاب الكلية من الطلاب المتفوقين والذين لهم نشاط بارز والمتضمنين لحسن السير والسلوك.
٧. يشكل مجلس اتحاد الطلاب بالكلية سنويا بريادة السيد الأستاذ الدكتور عميد الكلية أو من ينيبه في ذلك من بين أعضاء هيئة التدريس وعضويته.
٨. رواد لجان مجلس الاتحاد من أعضاء هيئة التدريس.
٩. أمناء وأمناء مساعدي لجان مجلس الاتحاد من الطلاب وينتخب الطلاب "أعضاء المجلس" من بينهم أمينا وأميناء مساعدا للمجلس ويحضر اجتماعات المجلس رئيس رعاية الشباب ويكون أمينا للصندوق

### ٢ - صندوق التكافل الاجتماعي :-

- يقوم صندوق التكافل الاجتماعي بالكليات والإدارة العامة للجامعة بتقديم الدعم المادي والعيني للطلاب الغير قادرين التي لا تسمح لهم ظروفهم الاجتماعية بمواصلة مشوارهم التعليمي ويقوم الأخصائيون الاجتماعيون العاملون بهذا الصندوق ببحث حالات هؤلاء الطلاب والوقوف بجانبهم طوال سنوات الدراسة حتى يتسنى لهم مواصلة دراستهم.
- كذلك تقديم المساعدات العلاجية والأجهزة التعويضية لأصحاب الحالات الخاصة وحالات الطوارئ والحوادث والوفاة والكوارث.

### ❖ للحصول على الدعم من صندوق التكافل الاجتماعي بالكلية عليك إتباع الازم:-

- 1- التقدم لقسم رعاية الشباب لسحب استمارة التكافل الاجتماعي المعدة لذلك للحصول على المساعدة.
- 2- تملأ الاستمارة المعدة لذلك بمعرفة الوحدة الاجتماعية التابع لها الطالب يتم عمل بحث اجتماعي وإحضار مفردات المرتب أو المعاش إن كان ولى الأمر موظفاً أو بيان حيازة أرض زراعية من الجمعية الزراعية التي تتبعك.
- 3- تقديم هذه المستندات إلى قسم رعاية الشباب بالكلية لفحصها وتحديد مدى استحقاق الطالب.
- 4- في حالة ثبوت استحقاق الطالب للمساعدة تقوم الكلية بصرف الدعم مادي أو عيني.

## 3- الأسر الطلابية

### تعريف الأسر الطلابية:

الأسر الطلابية هي تنظيم منبثق من لجنة الأسر باتحاد طلاب الكلية الغرض منه تنمية روح التعاون بين الطلاب وكذلك بينهم وبين أساتذتهم، وتوسيع قاعدة ممارسة الأنشطة الطلابية الاجتماعية والثقافية والفنية والرياضية التي تساعد الطلاب على صقل مواهبهم وتنمية قدراتهم ومهاراتهم واستثمار أوقات فراغهم.

وتنشئ كل أسر العدد الذي تراه من اللجان التي تنظم الأنشطة مثل اللجنة الاجتماعية أو الثقافية أو الرياضية أو الرحلات على أن يكون لكل لجنة مقرر من الطلاب وبرنامج محدد.

### تكوين الأسر الطلابية:

- 1- يفتح باب تسجيل الأسر لكل كلية خلال الشهر الأول من العام الدراسي على أن يكون آخر موعد لاعتماد الأسر من الجامعة نهاية شهر ديسمبر من كل عام
- 2- يتقدم الطالب مقرر الأسرة إلى أحد الأساتذة أعضاء هيئة التدريس بطلب رغبتهم في تكوين أسرة بريادة سيادته ومرفق به أهداف الأسرة والبرنامج المحدد للنشاط ومصادر التمويل الخاصة بالأسرة.
- 3- يتولى الأستاذ الدكتور عضو هيئة التدريس دراسة البرنامج واقتراح ما يراه سيادته من تعديلات بما يتمشى مع الروح الجامعية والتقاليد والأعراف السائدة في محيط الجامعة.

- ٤- تقديم الطلب بعد الدراسة للسيد أ. د. وكيل الكلية لبدء الراى هذا الشأن وفي حالة الموافقة على تكوين الأسرة تتخذ الإجراءات التالية:
- أ - تعلن إدارة رعاية الشباب بالكلية عن قيام الأسرة بوضوح لجميع الطلاب من خلال لوحات الإعلانات وفي أماكن التجمعات الطلابية وذلك في مدة أقصاها أسبوع من تاريخ موافقة أ. د. وكيل الكلية. وعلى الطالب الذى يرغب فى الانضمام فى الأسرة ان يتقدم شخصيا بطلب على النموذج المعد برعاية الشباب يوضح فيه الاسم والفرقة والعنوان وتاريخ الميلاد ورقم البطاقة والتليفون وصورة شخصية ولا يجوز للطلاب الانضمام لأكثر من أسرة
- ب - يشترط في الطالب المتقدم للانضمام للأسرة أن يكون من الطلاب المنتظمين الذين ينطبق عليهم شروط عضوية الاتحاد.
- ج - لا يقل عدد طلاب الأسرة عن خمسين عضوا ولا يزيد عن ٧٥ عضوا.
- د - تعتمد الأسماء من أ. د. وكيل الكلية وترسل جميع أوراق الأسرة لاعتمادها من الجامعة ولا تقوم الأسرة بمزاولة نشاطها إلا بعد اعتمادها.
- هـ - الأسرة التي تخل بالبرنامج المحدد لنشاطها أو مخالفة اللوائح المنظمة للعمل الطلابي يكون من حق أ. د. وكيل الكلية وإدارة الجامعة وقف نشاطها وإلغاء تشكيلها.
- و - يشكل لكل أسرة مجلس إدارة برئاسة عضو هيئة تدريس وعضوية كل من:  
الطالب / مقرر الأسرة. الطالب.  
الطالبة / مقرري وممثلي الفرق واللجان.
- د - تعد كل أسرة في شهر أبريل من كل عام تقرير عن نشاطها ويعتمد من أ. د. رائد الأسرة ويقدم إلى إدارة رعاية الشباب لاعداد تقرير مجمع لكل الأسر ويرفع الى أ. د. وكيل الكلية ويتولى سيادته اعداد تقرير شامل عن جميع الأسر لرفعه الى الجامعة .

### مصادر التمويل الخاصة بالأسرة:

- ١- اشتراك أعضاء الأسرة وتحدد بمعرفة مجلس الإدارة.
- ٢- الدعم الذي يقدم من لجنة الأسر بالكلية.
- ٣- التبرعات والهبات التي تقدم للأسرة بشرط موافقة لجنة الأسر وعميد الكلية ويعتبر رائد الأسرة مسئول مسئولية كاملة عن التصرفات المالية الخاصة بالأسرة.

### أحكام عامة:

- ٤- رائد الأسرة يكون عضو من أعضاء هيئة التدريس.
- ٥- يمكن للرائد أن يختار نائبا له من السادة المدرسين أو المدرسين المساعدين.
- ٦- مقرر الأسرة ومقرري لجان النشاط والمساعدين من الطلاب.
- ٧- لا يجوز للطلاب الاشتراك في أكثر من أسرة .
- ٨- لا يجوز إقامة الأسر على أساس فنوي أو عقائدي أو سياسي.
- ٩- عند إقامة الحفلات الفنية لابد أن يكون المشتركين في إقامة الحفل من طلاب الكلية ولا يستعان بفرق أو أفراد من خارج الجامعة وعدم إقامة الأنشطة ذات الطابع التجاري.
- ١٠- عند عقد الندوات الثقافية أو الدينية واستضافة شخصيات من خارج الجامعة لابد من أخذ موافقة قبل موعد الندوة بوقت كاف " عشرة أيام على الأقل " وذلك بتقديم طلب يرفق به صورة موافقة أ. د. وكيل الكلية
- ١١- لا يجوز للأسرة ممارسة نشاطها إلا من خلال اتحاد طلاب الكلية بأخذ موافقة لجنة الأسر والأستاذ الدكتور عميد الكلية.
- ١٢- تعتبر الجمعيات العلمية والأدبية أسر طلابية وتخضع لنفس الشروط السابقة.
- ١٣- لابد من مصاحبة أ. د. رائد الأسرة أو نائبة للرحلات ولابد من وجود مشرفة من أعضاء هيئة التدريس أو رعاية الشباب في حالة وجود طالبات.

- ١٤- ينتهي نشاط الأسر الطلابية بانتهاء العام الدراسي.  
١٥- يعتبر أي تصرف مخالف لما ورد من أحكام هذه اللائحة خروج عن اللوائح الجامعية ويوقع على المتسبب العقوبات التأديبية الواردة في اللائحة التنفيذية للاتحادات الطلابية .

\*\*\*\*\*

### ٤ - أماكن ممارسة الأنشطة :

#### أ - خارج الكلية :

- إستاند الجامعة الرياضي وبه الصالة المغطاة والملاعب المفتوحة لممارسة جميع أنواع الأنشطة الرياضية والترفيهية والدورات الرياضية ودوري الجامعة .

#### ب- داخل الكلية :

#### - صالة اللياقة البدنية

- تقع صالة اللياقة البدنية للطلاب بالدور الأرضي بالكلية بجوار شئون الطلاب وتضم الأجهزة الرياضية التالية

| م    | الوصف                             | الكمية |
|------|-----------------------------------|--------|
| ١ -  | بنش فلات                          | ١      |
| ٢ -  | بنش متعدد                         | ١      |
| ٣ -  | بنش بطن                           | ٣      |
| ٤ -  | سير جرى مانيوال                   | ٢      |
| ٥ -  | جهاز تويستر ١                     | ٢      |
| ٦ -  | جهاز تويستر ٢                     | ١      |
| ٧ -  | جهاز الأستيبير ١                  | ١      |
| ٨ -  | جهاز الأستيبير ٢                  | ١      |
| ٩ -  | جهاز عجلة بتارة                   | ١      |
| ١٠ - | جهاز عجلة بمضخة                   | ١      |
| -    |                                   |        |
| ١١ - | عجلة ثابتة أرجو مترية             | ١      |
| -    |                                   |        |
| ١٢ - | جهاز التجديف                      | ١      |
| -    |                                   |        |
| ١٣ - | جهاز المالتي جيم الثابت           | ٢      |
| ١٤ - | جهاز المالتي جيم متعدد زوايا الشد | ٣      |

|   |                           |    |
|---|---------------------------|----|
|   |                           | -  |
| ٤ | جهاز حزام البطن الكهربائي | ١٥ |
|   |                           | -  |

وهذا بالإضافة إلى عدد ٢ تربيضة تنس طاولة .

### أيام التدريب بصالة الكلية:-

- الطلاب ( الأحد - الثلاثاء - الخميس )  
 الطالبات ( الاثنين - الأربعاء - الخميس )  
 من الساعة التاسعة صباحا وحتى الثانية بعد الظهر. والخميس فترة صباحية للطلبة من ٩  
 - ١٢ ظ والطالبات من ١٢ - ٢ ظ  
 وعلى من يرغب في الاشتراك (طالب - طالبة) التوجه إلى إدارة رعاية الشباب بالكلية  
 ( النشاط الرياضي) لملئ الاستمارة وسداد الرسوم الخاصة بذلك على أن يكون  
 الاشتراك للطلبة ١٠ ج .  
 - فناء الكلية لممارسة رياضة التنس الطاولة للبنين .  
 - الدور الأول علوي بجوار مقر الإتحاد مسجد الطالبات تربيضة تنس طاولة للطالبات.  
 - مقر الإتحاد الطلابي بالدور الأول علوي وبه يمارس العديد من الأنشطة والمسابقات ويعد كمقر  
 للأسر والحفلات والندوات العلمية .

### خدمات المكتبة

المساحة: الطابقين الثالث والرابع علوي بمبنى الكلية.

المساحة: ١٣٠٠ متر مربع تقريبا .

عدد قاعات الإطلاع : ٢ قاعة.

عدد المقاعد المتاحة : ١٥٠ مقعد.

وقت العمل: من الساعة الثامنة والنصف صباحا حتى الساعة الرابعة بعد الظهر

الأجازات: يوم الجمعة والعطلات الرسمية

التليفون: مباشر ٠٤٨٢٢٢٢٧٣١ - داخلي: ٢٢٣ - ٢١١

البريد الإلكتروني: [mnfmed\\_library@yahoo.com](mailto:mnfmed_library@yahoo.com)

WhatsApp : 01004808312

الواتس أب : لأرسال النشرات الخاصة بالمكتبة والكلية والرد على الإستفسارات.

رصيد المكتبة من الكتب والدوريات العلمية والرسائل الجامعية

| الكتب |       | الدوريات العلمية |           | الرسائل الجامعية |         |
|-------|-------|------------------|-----------|------------------|---------|
| عربي  | أجنبي | عربي             | أجنبي     | ماجستير          | دكتوراه |
| ١٥٠٠  | ٨٦٩٧  | ----             | ١٤١ عنوان | ٢٣١٢             | ٨٩٩     |

رصيد المكتبة من الوسائط الأخرى:-

- 1- أقراص مغمطه CDs: يوجد بالمكتبة ( ٧٧ ) اسطوانة ليزر طبية في مختلف فروع الطب.
- 2- ماكينات تصوير مستندات: يوجد بالمكتبة عدد أربعة ماكينات تصوير مستندات.
- 3- خدمة الإنترنت: يوجد بالمكتبة شبكتي إنترنت بكل شبكة ١٢ جهاز حاسب آلي لخدمة السادة أعضاء هيئة التدريس والهيئة المعاونة .
- 4- تم إنشاء نادي تكنولوجيا المعلومات بالدور العلوي بالمكتبة و متاح للطلاب .
- 5- تم إدخال جميع الكتب بالمكتبة علي برنامج فهرسه الكترونية ( FLS ) لتسهيل عمليات البحث للمستفيدين علي الكمبيوتر .
- 6- تم إنشاء مركز للتدريب علي استخدام تكنولوجيا المعلومات .
- 7- تم إنشاء معمل لتعليم الإلكتروني بالدور السادس .

### الخدمات التي تؤديها المكتبة للطالب:-

- الإطلاع الداخلي -الإعارة الخارجية - خدمة الحجز الدراسي - خدمة المراجع - التصوير- الجولات الإرشادية - الإحالة - البحث في قواعد البيانات وبنوك المعلومات - الإحاطة الجارية والبعث الانتقائي - خدمات الإنترنت من أهمها( خدمة البريد الإلكتروني- خدمة نقل الملفات - إجراء البحوث على الشبكة- عقد الندوات والمؤتمرات عن بعد )

### كيف يتعامل الطالب داخل المكتبة:-

- 1- إبراز تحقيق الشخصية أو كارنيه المكتبة عند دخوله حرم المكتبة وإعطاءه لفرد الأمن
- 2- وضع حقائبه والمتعلقات الخاصة به في المكان المخصص لذلك لدى فرد الأمن الذي يقوم بدوره بإعطائه رقم يدل على مكان وجود متعلقا ته على الرف الخاص بحفظ المتعلقات.
- 3- تسجيل اسمه في السجل الخاص بالمتريدين والزوار.
- 4- الدخول إلى حرم المكتبة والتجول فيها والتعرف على أقسامها المختلفة.
- 5- عند الاستفسار عن وعاء معين من أوعية المكتبة يتوجه إلى المسئول المختص عن الصالة الموجود بها الذي بدوره يرشده إلى ما يحتاجه.
- 6- يوجد بالمكتبة لوحات إرشادية ترشد الطالب إلى جميع أقسام المكتبة.
- 7- على الطالب ترجيع الكتب إلى أماكنها على الأرفف

### الغير مسموح به داخل حرم المكتبة:-

- 1- تناول المأكولات والمشروبات.
- 2- المذاكرة الجماعية.
- 3- الضوضاء و ارتفاع الصوت فأنت داخل محراب للعلم.
- 4- عدم تحريك المقاعد من أماكنها.
- 5- عدم الجلوس بجوار النوافذ والنظر منها.
- 6- عدم التخطيط بالقلم داخل الكتاب أو قطع أية ورقة من أوراقها فالكتب ليست ملك شخص بعينه
- 7- عدم تحريك الكتب من أماكنها وإخفائها من الزملاء.
- 8- عدم رمي أو ترك أي أوراق أو مناديل على الأرض أو على مناضد المطالعة.
- 9- من يخالف هذه التعليمات يوقع نفسه تحت طائلة القانون والعقاب.

## خدمات المعامل والوحدات التعليمية

أ - يوجد بالكلية معامل خاصة بالأقسام وبياناتها كالتالي:

| م | اسم المعمل                 | المكان            |
|---|----------------------------|-------------------|
| ١ | - معمل طب الأسرة           | الدور السابع      |
| ٢ | - معمل الباثولوجي للطلبة   | الدور السادس      |
| ٣ | - معمل الصحة العامة.       | الدور الخامس      |
|   | - معمل الطفيليات.          |                   |
|   | - معمل الميكروبيولوجيا     |                   |
| ٤ | - معمل الكيمياء            | الدور الرابع      |
|   | - معمل الفسيولوجيا         |                   |
|   | - المعمل المركزي           |                   |
| ٥ | - معامل المهارات           | الدور الثالث      |
| ٦ | - معمل الطب الشرعي والسموم | الدور الثالث      |
| ٧ | - معمل الهستولوجيا         | الدور الثاني علوي |
|   | - معمل الفارماكولوجيا      |                   |
| ٨ | - معمل الباثولوجيا         | الدور الأول علوي  |
|   | - معمل التشريح             |                   |

ب - الوحدات التعليمية:

### ١ - وحدة التعليم الإلكتروني

أنشأت وحدة التعليم الإلكتروني بكلية الطب لكي تواكب ركب التقدم التكنولوجي وتقف على أحدث ما توصل إليه العلم كي يتم تحقيق أهداف الكلية العلمية والعمليات الإدارية بكفاءة وإتقان.

تساهم الوحدة في مساعدة الأسر الطلابية في توفير الإمكانيات والبرامج لهم لعمل دورات تدريبية يقوم الطلبة أنفسهم بالتدريب فيها وذلك كصورة مشرفة لتعاون الطلاب مع بعضهم وتبادل خبراتهم ومعلوماتهم مع زملائهم كنوع من المشاركة الإيجابية للطلاب.

### ٢ - وحدة المصادر التعليمية " الأستوديو التعليمي "

تقوم وحدة المصادر التعليمية بإنتاج وسائل الإيضاح المختلفة وكل ما يفيد الطالب في التحصيل العلمي وتشمل الوحدة على الوحدات الآتية:-

- وحدة الأستوديو التعليمي " وسائل سمعية وبصرية "
- وحدة التصوير الفوتوغرافي الطبي.
- وحدة الكمبيوتر ومركز المعلومات.

## خدمات المستشفيات الجامعية

على مر السنوات منذ عام ١٩٨٤ عندما استقبلت الكلية أول طلاب التحقوا بها وبدأ ميلاد فكرة المستشفيات الجامعية إلى أن أصبحت حقيقة الآن حيث أصبح لجامعة المنوفية مجمع طبي كبير يضم بالإضافة إلى كلية الطب ومستشفياتها الجامعية معهد الكبد القومي - تلك المفخرة الكبيرة لجامعة المنوفية. وتضم المستشفيات الجامعية في الوقت الحالي ما يلي:



### ١ - المستشفى الرئيسي:

هي واحدة من مجمع المستشفيات الجامعية وهي ( المستشفى الجامعي الرئيسي - مستشفى علاج الأورام - مستشفى الطوارئ والحالات الحرجة - المستشفى الجامعي التخصصي - منشأة سلطان ).

وأقسام المستشفى الرئيسي هي :-

- قسم أمراض الباطنة العامة
- قسم الأمراض الجلدية والتناسلية وأمراض الذكورة
- قسم جراحة العظام
- قسم جراحة المسالك البولية
- قسم الأنف والأذن والحنجرة
- قسم طب جراحة العيون
- قسم التخدير
- قسم الطب الشرعي والسموم الإكلينيكية
- قسم الأشعة التشخيصية
- قسم الباثولوجيا الإكلينيكية

وهذه الأقسام تشغل الأسرة التعليمية الموجودة بالجناح الشرقي من مبنى كلية الطب والتي تم افتتاحه منذ عام ١٩٩٤ .

- قسم الأمراض النفسية والعصبية
  - قسم النساء والتوليد
  - قسم الأطفال .
  - قسم الأمراض الصدرية .
  - قسم أمراض القلب والأوعية الدموية
  - وحدة الأطفال المبتسرين وحديثي الولادة .
- وتشغل الدور الثاني والثالث والرابع والسادس من المستشفى الجامعي التخصصي .

- قسم الجراحة العامة .
  - قسم جراحة التجميل .
  - قسم جراحة المخ والأعصاب .
  - قسم الأمراض المتوطنة وطب المناطق الحارة .
  - قسم الطب الطبيعي والتأهيل .
- وتشغل الدور الثاني والثالث من مستشفى الطوارئ .
- كما تضم المستشفى الرئيسي الوحدات المتخصصة التالية :-

- وحدة الغسيل الكلوي .
  - وحدة مناظير الجهاز الهضمي لقسم الباطنة العامة
  - وحدة تفتيت حصوات المسالك البولية .
- ويبلغ إجمالي أسرة المستشفى الرئيسي ٢٩٦ سرير ونسبة إشغال الأسرة تتراوح من ٨٠ % إلى ١٠٠ % في بعض الأقسام .

### ٢ - مستشفى الطوارئ والحالات الحرجة :-

الدور الأرضي :-

ويضم قسم الاستقبال الخاص باستقبال الحالات الحرجة وحالات الطوارئ ويضم أيضا بنك الدم والأشعة التشخيصية الخاصة بمستشفى الطوارئ وغرف الملاحظة .  
وتم إضافة وحدة الأشعة المقطعية لخدمة حالات الطوارئ طوال ٢٤ ساعة .

### الطابق الأول : -

ويشمل وحدات العناية المركزة التخصصية وتضم ٤٤ سريرا موزعة على ( العناية المركزة للجراحة العامة والمخ والأعصاب - العناية المركزة للقلب - العناية المركزة لأمراض الباطنة العامة (أ) - العناية المركزة لأمراض الباطنة العامة (ب) - العناية المركزة للأمراض الصدرية - العناية المركزة للأمراض النفسية والعصبية - عناية القسطرة )

وحدة علاج الحروق .

عمليات قسم الجراحة العامة والجراحة الخاصة والطوارئ

الطابق الثاني : - ويضم أقسام الجراحة العامة وجراحة قلب وصدر.

الطابق الثالث : - ويشمل : -

• قسم جراحة المخ والأعصاب .

• قسم الطب الطبيعي والتأهيل .

الطابق الرابع : - ويضم سكن الأطباء ، سكن الطبيبات ، المطعم المركزي .

### ٣- مستشفى علاج الأورام : -

• تنظيم مستشفى الأورام : -

• تقع المستشفى في أربعة طوابق في جناحين شرقي وغربي ، مرتبة كالاتي .

• الطابق الأرضي : - الجناح الشرقي ويضم عيادات استقبال المرضى ومكتب رئيس القسم .

• الجناح الغربي ويضم جناح العلاج الإشعاعي ( جهاز المماثل - جهاز المعجل الخطي - جهاز الكوبالت )

• الطابق الأول علوي : - الجناح الشرقي ويضم الصيدلية و الأرشيف والحسابات

• الجناح الغربي ويضم معملين لدلالات الأورام وقسم الداخلي حريم .

• الطابق الثاني علوي :

- الجناح الشرقي ويضم حجرة المماثل ثلاثي الأبعاد - معمل الفيزياء - حجرات

العزل لمرضى سرطان الدم - حجرة تنفيذ العلاج الكيماوي ( خارجي - رجال )

- الجناح الغربي : ويضم قسم الداخلي رجال ، حجرة العلاج الاقتصادي

• الطابق الثالث علوي : - الجناح الشرقي ويضم حجرات داخلي ، معمل تابع لقسم

التحاليل بالمستشفى ، حجرة تنفيذ العلاج الكيماوي ( خارجي - حريم ) .

### ٤- المستشفى الجامعي التخصصي : -

والمستشفى يتكون من عشرة طوابق تتصل الأدوار الستة الأولى منها بالمستشفى

الرئيسي عن طريق كباري مباشرة وقد تم استلام الدور الأول والثاني والثالث

والرابع والسادس .

• الدور السادس ويخص قسم الأمراض الصدرية .

• الدور الرابع ويخص قسم الأطفال ومركز صحة الطفل والوحدات

الخاصة به وغرف العلاج الفندقي والدور الثالث يشمل قسم التوليد

وأمراض النساء والوحدات الخاصة به والدور الثاني يشمل قسم

الأمراض النفسية والعصبية والإدارة والدور الأول عيادات خارجية

- بأجر وجارى العمل في باقي المستشفى وسيتم تشغيل أي جزء منها فور تسليمه ويبلغ إجمالي عدد الأسرة حوالي ٤٥٥ سرير
- وجارى أعمال التنظييات في أدوار المستشفى حيث تشمل الآتي :-
- الدور الأرضي :- التعقيم المركزي الصيدلانية ، المخازن ، المطبخ .
  - وباقي أدوار المستشفى تحت التجهيز .
  - **المستشفى الجامعي بمنشأة سلطان :**
- تعتبر المستشفى واجهة المستشفيات الجامعية في الشق الغربي من محافظة المنوفية حيث يأتي إليها المرضى من قرى ومدن ومراكز ( أشمون – منوف – الشهداء – السادات )
- وتتكون المستشفى من مبنى مكون من خمسة أدوار بالإضافة إلى مبنى مجاور يشمل معمل التحاليل الطبية ومكان مخصص للتذاكر .
- الطابق الأول بالمبنى الرئيسي يضم :
- مركز خدمة الأسرة والذي يضم خمسة عيادات تخصصية ، عيادة أسنان ، إلى جانب الأشعة التشخيصية ، وحدة الغسيل الكلوي والمطبخ والمغسلة
- الدور الثاني :-
- يشمل إدارة المستشفى والعيادات التخصصية ( طب الأطفال – الباطنة – أمراض القلب – أمراض الصدر – المسالك البولية – النساء والتوليد – الجراحة العامة – جراحة المخ والأعصاب – النفسية والعصبية – الأمراض الجلدية - لأنف والأذن والحنجرة – وطب وجراحة العيون ) كما يشتمل هذا الدور على مركز الحضانات
- الدور الثالث :- ويشمل حجرة العمليات وخمسة عنابر للمرضى .
  - الدور الرابع والخامس :- فيشمل كل منهم سبعة عنابر للمرضى .
- هذا بالإضافة إلى مباني الخدمات وهى مبنى الديزل والمغسلة .

\*\*\*\*\*

السادة موظفي الأقسام التي يتعامل معها الطالب

**الجهاز الإداري لإدارة شئون التعليم والطلاب:**

| الوظيفة                                   | الاسم                            | م  |
|---|----------------------------------|----|
| قائم بعمل مدير إدارة شئون التعليم والطلاب | أ / رجب محمد إسماعيل الشيخ       | ١  |
| باحث شئون تعليم                           | أ / أم محمد محمد شبيحة           | ٢  |
| كاتب شئون تعليم                           | أ / طارق عفيفي قنديل             | ٣  |
| مسئول الفرقة السادسة                      | أ / هدي فاروق عبد العال          | ٤  |
| مسئول الفرقة الأولى                       | أ / شيماء فتحي محمد خضر          | ٥  |
| مسئول الفرقة الثانية                      | أ / فاطمة أبو اليزيد عبد المقصود | ٦  |
| مسئول الفرقة الرابعة                      | أ / أسماء عيد إبراهيم            | ٧  |
| مسئول الفرقة الخامسة                      | أ / ماجدة يوسف شعبان             | ٨  |
| مسئول الفرقة الخامسة                      | أ / رشا فتح الله بدر             | ٩  |
| مسئول الفرقة الرابعة                      | أ / ليلي فوزى الفيومي            | ١٠ |
| مسئول الفرقة الثالثة                      | أ / هبة فتحى خضر                 | ١١ |
| مسئول الفرقة الثالثة                      | أ / سمر أبو طالب                 | ١٢ |
| كاتب شئون تعليم                           | أ / تراجى عباس اسماعيل           | ١٣ |

**الجهاز الإداري لإدارة الخريجين:**

| الوظيفة              | الاسم                      | م |
|----------------------|----------------------------|---|
| قائم بعمل مدير إدارة | أ / رجب محمد إسماعيل الشيخ | ١ |
| مسئول الخريجين       | أ / كامل مصطفى الشنواني    | ٢ |
| باحث شؤون تعليم      | أ / وليد محمد ابو السعود   | ٣ |

**الجهاز الإداري لمكتب رعاية الشباب:**

| الوظيفة | الاسم | م |
|---------|-------|---|
|---------|-------|---|

|                                   |                           |   |
|-----------------------------------|---------------------------|---|
| قائم بعمل مدير إدارة رعاية الشباب | أ / نوال عبد الصبور محمد  | ١ |
| مشرف عام الأنشطة                  | أ / حامد محمد أبو المجد   | ٢ |
| اللجنة الرياضية                   | أ / طارق يوسف الصواف      | ٣ |
| اللجنة الفنية                     | أ / دعاء حافظ محمد        | ٤ |
| لجنة العلمى والتكنولوجى           | أ / أمنية محمد أبو السعود | ٥ |
| لجنة الاسر والاتحادات             | أ / سمر السيد سليم        | ٦ |
| اللجنة الإجتماعية                 | أ / رشا مصطفى حبيب        | ٧ |
| اللجنة الثقافية                   | أ / سارة أحمد عبد الفتاح  | ٨ |
| لجنة الجواله والخدمة العامة       | أ / مصطفى رضا عبد الفتاح  | ٩ |

معامل الكلية:

١- طب الأسرة :

| م | الاسم                   | الوظيفة     |
|---|-------------------------|-------------|
| ١ | أ / حمدية حمدى أحمد     | فنى معمل    |
| ٢ | أ / صفاء جمال السيد عوض | محاضر بمعمل |
| ٣ | أ / نسرین عليوه الشاعر  | سكرتيرة     |
| ٤ | أ / أسماء أحمد أبوسعيد  | سكرتيرة     |

٢- طب المجتمع :

| م | الاسم                         | الوظيفة    |
|---|-------------------------------|------------|
| ١ | أ / تريزه إلى بدوى            | فنى معمل   |
| ٢ | أ / هانم سعيد عبد الحميد      | محاضر معمل |
| ٣ | أ / صفاء السيد عبدالحميد خاطر | سكرتيرة    |

٣- الطفيليات :

| م | الاسم                       | الوظيفة    |
|---|-----------------------------|------------|
| ١ | أ / سناء محمد الميهي        | محاضر معمل |
| ٢ | أ / بسملة مليجي هولة        | فنى معمل   |
| ٣ | أ / منى إبراهيم حسن أبو هوى | سكرتيرة    |

٤- المايكروبيولوجى :

| م | الاسم                        | الوظيفة    |
|---|------------------------------|------------|
| ١ | أ / شوناز يوسف أحمد          | محاضر معمل |
| ٢ | أ / عمار فكيه شبل            | فنى معمل   |
| ٣ | أ / ألفت عبدالجميل عبدالغفار | سكرتيرة    |

٥- قسم الفسيولوجى :

| م | الاسم                   | الوظيفة  |
|---|-------------------------|----------|
| ١ | أ / خديجة عرفة السيد    | فنى معمل |
| ٢ | أ / سوسن ياسين محمد     | فنى معمل |
| ٣ | أ / رضا عبد اللطيف محمد | سكرتيرة  |

٦- قسم الكيمياء الحيوية:

| الوظيفة     | الاسم                     | م |
|-------------|---------------------------|---|
| أخصائى معمل | أ / خديجة متولى احمد      | ١ |
| أخصائى معمل | أ / رمضان عبد الفتاح جمعة | ٢ |
| أخصائى معمل | أ / تريزة توفيق حبيب      | ٣ |
| فنى معمل    | أ / محمد صابر رمضان       | ٤ |
| سكرتيرة     | أ / الحنفى السيد الحنفى   | ٥ |

٧- قسم الطب الشرعى والسموم:

| الوظيفة  | الاسم                     | م |
|----------|---------------------------|---|
| فنى معمل | أ / عزة جاد محمود         | ١ |
| فنى معمل | أ / نادية مسعود أبو سكينه | ٢ |
| سكرتيرة  | أ / عواطف نجم             | ٣ |

٨- قسم الفرماكولوجى :

| الوظيفة  | الاسم                 | م |
|----------|-----------------------|---|
| فنى معمل | أ / أشرف السيد النبوى | ١ |
| سكرتيرة  | أ / ميرفت سعيد قرطام  | ٢ |

٩- قسم الباثولوجى :

| الوظيفة   | الاسم                 | م |
|-----------|-----------------------|---|
| محضر معمل | أ / منى إبراهيم جرجس  | ١ |
| سكرتيرة   | أ / سامية فوزى النجار | ٢ |

١٠- قسم التشريح:

| الوظيفة   | الاسم                    | م |
|-----------|--------------------------|---|
| محضر معمل | أ / محمد مؤمن عبد الحميد | ١ |
| فنى معمل  | أ / إنتصار فتحى على      | ٢ |
| سكرتيرة   | أ / نجوى توثيق عسكر      | ٣ |

١١- المعمل المركزى:

| الوظيفة     | الاسم                      | م |
|-------------|----------------------------|---|
| أخصائى معمل | أ / صفا محمد صابر          | ١ |
| أخصائى معمل | أ / آيات أسامة عبدالله     | ٢ |
| فنى معمل    | أ / إيمان عبد الرحمن محمد  | ٣ |
| أخصائى معمل | أ / شيماء أحمد عبد العزيز  | ٤ |
| أخصائى معمل | أ / سلوان محمود عبد الحفيظ | ٥ |

### ١٢- قسم الهستولوجى :

| الوظيفة   | الاسم                      | م |
|-----------|----------------------------|---|
| فنى معمل  | أ / خالد أحمد محمد سلام    | ١ |
| محضر معمل | أ / السيد كرم شحاته ماضى   | ٢ |
| محضر معمل | أ / خالد جودة أحمد الشاذلى |   |
| سكرتيرة   | أ / بسمة محبى محمد حسنين   | ١ |

### معمل المهارات :

| الوظيفة | الاسم                       | م |
|---------|-----------------------------|---|
| باحث    | أ / عبد القوى على عبد القوى | ١ |
| باحث    | أ / مروة أحمد العزاوي       | ٢ |

## وحدة الأزمات والكوارث



## رؤية الوحدة

- نظام مستقر ومتطور ومبادر للتعامل مع الأزمات

## رسالة الوحدة

- إرساء مفهوم إدارة الأزمات وإنشاء نظام داخلي فعال يعتمد على الفكر التنبؤي
- الانذارى للتعامل مع الأزمات قبل وأثناء وبعد حدوثها

## أهداف الوحدة

عمل دراسة عن الأزمات المختلفة التي يمكن أن تواجه كلية الطب وعمل سجل للأزمات ( crisis portfolio ) توثق به الكلية كل المواقف التي تعتبرها أزمات من شأنها تهديد كيانها ويكون بمثابة ذاكرة للكلية.

عمل دراسات بحثية متخصصة ( سيكولوجية – دينية – سياسية - ) عن الأزمات المتوقعة.

توفير استراتيجيات للتعامل مع الأنواع المختلفة للأزمات مع وجود خطط لمواجهة الأزمات ( خطة طوارئ – خطة إخلاء – مشروع حريق )

تأمين مباني الكلية والموارد البشرية والمادية بها بتوفير وسائل الأمن والسلامة بمباني الكلية ( جهاز أنذار الحريق – طفايات صالحة – خراطيم مياه ومصادر مياه ) والاختبار الدوري لها ثم اعتمادها من الحماية المدنية .

القدرة على كشف الإشارات التي تنذر بوجود أزمات .

الإعلام والتدريب المستمر لتنمية مهارات كل من ( هيئة التدريس – الإداريين- الفنيين – العمال- الطلاب) على كيفية مواجهة الأزمات والتقليل من الآثار المترتبة عنها نتيجة الجهل وسوء التصرف وقت حدوث الأزمات مع عنصر المفاجأة .

التنسيق وعمل الاتصالات والتفاوض وقت حدوث الأزمات .

استخلاص الدروس من الأزمات واستثمار ما يترتب عليه إلى فرصة لإطلاق القدرات الإبداعية . الخروج من النمط الإداري القائم على الاستسلام ورد الفعل الى نمط المبادرة والاستعداد الدائم .

استكشاف الأفراد الذين يتميزون بشخصيات قادرة على إدارة الأزمات بكفاءة وذلك من خلال ما يمتلكونه من خبرات ثرية وخصائص نفسية وقدرات عقلية حيث انه لابد من الالتزام بثنائيه يتبعها أخصائيو التدريب تلك هي استعداد ثم إعداد بمعنى انه لابد من توفر الاستعدادات العقلية و الشخصية المناسبة لدى الفرد حتى يتلقى بفاعلية الإعداد الملائم والتدريب المستهدف .

## في حالة الإخلاء

### مهام خاصة بالطلاب :-

- إن سلامة وأمان الطلاب عند حدوث أي من المخاطر من الأهداف الأساسية لإدارة الكلية ووحدة إدارة الأزمات والكوارث • لذا عند حدوث أي مخاطر يرجى إتباع الآتي :-

### أثناء التواجد في قاعات المحاضرات :-

- إن كافة المدرجات وقاعات الدروس مزودة بأجهزة إطفاء آلية ويوجد بها أبواب للطوارئ كذلك مزودة بإمكانيات مادية وبشرية للتعامل مع كافة الحالات الطارئة

### لذا يجب :-

- التزام الهدوء والانتباه إلى إرشادات الدكتور المحاضر •
- التوجه إلى أقرب باب للطوارئ والخروج بهدوء وبنظام وإتاحة الفرصة للبنات للخروج أولاً وعدم الركض •
- التوجه إلى أقرب نقطة تجمع للإخلاء كما موضح بالمدرج •
- عدم استخدام المصعد أثناء الطوارئ •
- إبلاغ المحاضر عن أي إصابات والمساعدة بهدوء •
- بوضع منديل على الأنف في حالة وجود دخان كثيف •
- المحافظة على زملائك ومساعدتهم •

### أثناء التواجد في المعامل :-

- إن المعامل الطلابية توجد بها العديد من وسائل الأمان ضد الأخطار لحماية للطلاب عند حدوث أي من المخاطر ( حريق - دخان ) داخل المعمل يلزم إتباع التالي :-
- ١- البعد بأكبر قدر ممكن عن مصدر الحريق •
- ٢- الالتزام بالهدوء وعدم الركض •
- ٣- الاستماع إلى إرشادات الدكتور مشرف المعمل أو المدرسين المساعدين أو المعيدين أو فتي المعمل المتواجد لحظة الخطر •

- ٤- التوجه إلى أقرب باب الطوارئ بالمعمل بعيدا عن مصدر الخطر ويكون دائما الطالبات في المقدمة والتوجه إلى أقرب نقطة تجمع للإخلاء كما هو محدد بالخريطة داخل المعمل .
- ٥- الإبلاغ عن أي إصابات قد تحدث
- ٦- عند وجود دخان كثيف داخل المعمل يتم وضع منديل مبلل بالماء على الأنف
- ٧- من لديهم المقدرة والخبرة في استعمال أجهزة الإطفاء إلى المشرف أو المعيد أو أمين المعمل لتوجيهه نحو المساعدة

### آلية الكشف عن الطلاب المتعثرين

من خلال مراقبة درجات اعمال السنه و متابعة نسب الغياب والحضور للطلاب

### آلية دعم ورعاية الطلاب المتعثرين

١. تنظيم حلقات نقاشية وإرشادية يقوم بها أعضاء هيئة التدريس المختارين من الأقسام والطلاب ومراجع ما يصعب عليهم من المقررات مع الاستعانه بالطلاب الفائقين
٢. عند اكتشاف حالات تعثر بسبب مشاكل اجتماعية أو مالية يتم مناقشة هذه المشكلات على انفراد مع الطالب للحفاظ على الخصوصية والسرية

### آلية تشجيع الطلاب الفائقين

يكرم الطلاب الفائقين بصور متعددة منها عمل لوحة شرف للطلاب المتفوقين في كل الامتحانات أثناء العام الدراسي او توزيع جوائز مالية وشهادات تقدير

### آلية تلقي شكاوي الطلاب

حرصا على حل أي مشكلات قد يتعرض لها الطلاب و إيماننا بأهمية رضاهم حتى يتمكنوا من الاستفادة من كل أوجه العملية التعليمية فقد وضعت الكلية آلية لتلقي شكاوي الطلاب **وتهدف**

**هذه الآلية إلى :**

- الحرص على سرية الشكوى، والحرص على عدم تضرر الطالب بسبب شكواه. معسرة البت في الشكوى

### آلية تلقي الشكاوي: شكاوي الطلاب تستقبل من خلال :

- صناديق شكاوي الطلاب (صندوق أمام كل من مكتب رعاية الشباب ومكتب شئون الطلاب والمدرجات و الأقسام العلمية و أمام وحدة الجودة).
- رؤساء الأقسام العلمية مباشرة إما كتابة وإما شفاهة.
- من خلال إجتماعات الريادة مع السادة الأساتذة أعضاء هيئة التدريس بالمجموعات الطلابية.
- طلابالإتحاد.

### آلية كتابة الشكاوي : كتابة الشكوى بوضوح و مرفق معها ما يثبتها إن أمكن

- يراعى كتابة بيانات صاحب الشكوى (الاسم رباعي – الفرقة والمجموعة - رقم التليفون – البريد الإلكتروني) وذلك لسرعة التواصل بين أعضاء اللجنة وصاحب الشكوى .

\*\*\*\*\*

### الريادة العلمية (الإرشاد الأكاديمي)

### مفهوم الريادة العلمية ( الإرشاد الأكاديمي) :

هو عملية منظمة تهدف إلى مساعدة وتوجيه الطالب في جميع النواحي الدراسية والنفسية والإجتماعية والأخلاقية والتربوية والمهنية لكي يفهم شخصيته ويعرف قدراته ويحل مشاكله ليصل إلى تحقيق أهدافه في إطار الأهداف العامة للتعليم الجامعي ولكي يصبح عضواً فاعلاً في المجتمع الجامعي .

وترتكز الريادة العلمية (الإرشاد الأكاديمي) على محورى العملية الإرشادية : المؤسسه التعليمية والطالب .

أهداف الريادة العلمية (الإرشاد الأكاديمي):

- ١- بحث المشكلات التنبؤية أو قد يواجهها الطالب أثناء الدراسة سواء كانت شخصية أو إجتماعية أو تربوية والعمل على إيجاد الحلول المناسبة التي تكفل أن يسير الطالب في الدراسة سيراً حسناً وتوفر له الصحة النفسية .
- ٢- العمل على متابعة تقارير تقدم الطلاب خلال دراستهم وتقييمهم ومتابعة أداء الطلاب المتعثرين دراسياً وتحسين مستوياتهم .
- ٣- لعمل على إكتشاف مواهب وقدرات وميول الطلاب المتفوقين أو غير المتفوقين على حد سواء العمل على توجيه وإستثمار تلك المواهب والقدرات والميول فيما يعود بالنفع على الطالب خاصة والمجتمع بشكل عام.
- ٤- تبصير الطلاب بنظام الكلية والجامعة ومساعدتهم قدر المستطاع للإستفادة القصوى من البرامج المتاحة لهم وإرشادهم إلى أفضل الطرق للدراسة والذاكرة
- مساعدة الطلاب على إختيار التخصص وربطه بالمهنة التي تتناسب مع مواهبهم وقدراتهم وميولهم وإحتياجات المجتمع وكذلك تبصيرهم بالفرص التعليمية والمهنية المتوفرة وتزويدهم بالمعلومات وشروط القبول الخاصة بها حتى يكونوا قادرين على تحديد مستقبلهم أخذين بعين الإعتبار إشتراك أولياء أمورهم فيإتخاذ مثل هذا القرار.
- العمل على توعية المجتمع الجامعي (الطالب والأساتذة والإدارة) بشكل عام بأهداف ومهام الريادة العلمية(الإرشاد الأكاديمي) ودوره في العملية التعليمية .

### واجبات الطالب :

- حضور كل اللقاءات أو تحديد مواعيد أخرى لها إذا كانت غير مناسبة لهم
- حضور أى اجتماع يدعوا إليه المرشد الأكاديمي
- متابعة البريد الإلكتروني أسبوعياً على الأقل لتلقأى رسائل من المرشد الأكاديمي
- كما يجب على الطالب أن يعمل مع مرشده الأكاديمي لوضع نظام دراسي مع جدول دراسي تنفيذي لما يدرسه
- وأن يتصل أو يرسل إلكترونياً لمرشده الأكاديمي أى أسئلة أو استفسارات إضافية
- وعلى المرشد الأكاديمي تزويد الطالب برقم تليفونه المحمول والبريد الإلكتروني الخاص به
- وأن يخبر المرشد الأكاديمي بالتغيرات الهامة ببرنامجه الدراسي والتي قد تؤثر على أدائه أو أهدافه الدراسية
- وأن يتحمل مسئولية تقدمه الدراسي حيث أن النصح والإرشاد أداة هامة للنجاح ولكن وقبل كل شيء فالطالب هو المسئول الأول عن نجاحه

### عناصر المتابعة الأكاديمية:

- ١- الانتظام في الحضور
- ٢- توافر مصادر التعليم والتعلم
- ٣- الحاجة إلى دعم تدريسي
- ٤- متابعة نتائج امتحانات أعمال السنة وأخر السنة
- ٥- مساعدة الطلاب على الاستعداد للامتحان

### عناصر المتابعة المعنوية:

- ١- الحاجة إلى دعم مادي

- ٢- الحاجة إلى دعم صحي
- ٣- التشجيع على المشاركة فى الأنشطة الطلابية
- ٤- التعامل مع مختلف المشكلات

### الساعات المكتبية:

- هى الساعات المخصصة من وقت عضو هيئة التدريس لمتابعة العملية التعليمية مع الطلاب .
- يوفر نظام الساعات المكتبية طريقة لحل مشاكل الطلاب الدراسية ويتم من خلاله إكتشاف الطلاب المتفوقين والمتعثرين دراسياً

#### آليات تنفيذ نظام الساعات المكتبية :-

- ١- تقسيم أعداد الطلاب على أعداد أعضاء هيئة التدريس فى كل قسم .
- ٢- يقوم كل عضو هيئة تدريس بتخصيص ساعاته المكتبية ( ساعتين أسبوعياً لكل مقرر ) مع اعلانها فى لوحة على باب المكتب مع مراعاة تفرغ عضو هيئة تدريس خلال هذا الوقت .
- ٣- يتم متابعة الطلاب دراسياً ويتم مناقشة المشاكل الدراسية .
- ٤- يتم متابعة الطلاب من خلال ملف الانجاز ( portfolio ) الخاص بهم .
- ٥- تتم كتابة تقارير تعرض فى مجلس القسم عن مدى فاعلية هذا النظام فى العملية التعليمية
- ٦- عمل استبيان لقياس مدى فاعلية الساعات المكتبية( للطلاب وأعضاء هيئة التدريس

### دليل التفوق والتميز للعام الجامعي

أولاً: طلاب أوائل الفرق الدراسية عن العام ٢٠١٥ / ٢٠١٦ م:

أوائل الفرقة الأولى

الأول



محمد محمود عبد العاطي

الثاني



إيمان حمادة محمد

الثالث



أيه سعيد محمد روه

الرابع



إسراء محمد عبد المزمع ميسى

الخامس



أسامة صابر حسن

السادس



دنيا شفيق حامد

السابع



أحمد عاطف محمد النقيب

الثامن



محمد عبد السميع أمين الأسرج

التاسع



نورمان هشام

العاشر



أحمد إبراهيم السيد

## أوائل الفرقة الثانية

الأول

عبد الرحمن صلاح شعبان



الثاني

هيام محمد ناصر يحيى



الثالث

منة الله أشرفه الرقبوي



الرابع

أميرة مصطفى عبد الرازق



الخامس

إيمان محمد بي إبراهيم



السادس

عبد الرحمن الصفاي فهمي



السابع

رحمة أحمد عبد الحكيم



الثامن

أسماء عاطفة عبد ربه الرسول



التاسع

أحمد منشاوي عبد الحافظ



العاشر

نملة سعيد القلبي





## أوائل الفرقة الثالثة

الأول

علاء رضا عبد الحميد شرفه الدين



الثاني

محمد محمود أنور لاشين



الثالث

محمد العزيز أنور عبد العزيز



الرابع

محمد فوزي عبد الحميد



الخامس

ألاء محمد عبد الله عبد المعطي



السادس

وفاء مصطفى زهران



السابع

إسراء أحمد السيد ضيفه



الثامن

أحمد محمد عبد السلام حنطور



التاسع

إسراء سعيد فوزي



العاشر

أيه عاطفة أحمد علوان



## أوائل الفرقة الرابعة

الأول



أحمد مسعود حسن بديرة

الثاني



محمد الله محمد عبد السلام

الثالث



محمود رضا السيد طه

الرابع



عمرو مجدي محمد عبد الرازق

الخامس



رغدة حسنى محمد رفعت

السادس



دينا ماهر عبد الرووفه احمد

السابع



إسراء محمد سعيد عبد الواحد

الثامن



ألاء صبعي جودة الصبان

التاسع



أحمد عاطف الغزاوي

العاشر



محمد مجدي سعيد رجب

**ثانياً: الطلاب الفائزين في الأنشطة الطلابية للعام الجامعي ٢٠١٥/٢٠١٦م**

اللجنة الرياضية

|                            |                       |                       |
|----------------------------|-----------------------|-----------------------|
| مركز أول علي مستوى الجامعة | عمرو إبراهيم بسيوني   | فريق كرة الطائرة بنين |
|                            | محمد إبراهيم بسيوني   |                       |
|                            | أحمد منير عطاالله     |                       |
|                            | علي محمد علي          |                       |
|                            | خالد عبد الحميد سالم  |                       |
|                            | محمد ممدوح حلمي       |                       |
|                            | أحمد أسامه صلاح       |                       |
|                            | أحمد طارق عبد الظاهر  |                       |
|                            | مجدى عبد المنعم رشدى  |                       |
|                            | محمود عبد الحميد عمره |                       |
|                            | اندرود صبرى نظير      |                       |
|                            | حاتم محمد مختار       |                       |
| محمد جمال القط             |                       |                       |

|                                  |                     |              |
|----------------------------------|---------------------|--------------|
| مركز أول فردى                    | احمد محمد الشافعي   | فريق الشطرنج |
| مركز اول جماعى علي مستوى الجامعة | احمد محمد الشافعي   |              |
|                                  | احمد مهدي سلام      |              |
|                                  | محمد هشام احمد      |              |
|                                  | ياسر حمدي عبدا لطيف |              |

|                           |                 |                 |                  |
|---------------------------|-----------------|-----------------|------------------|
| المركز الاول والدرع العام | ثانى فردى       | احمد رزق احمد   | فريق تنس الطاولة |
|                           | مركز اول زوجى   | محمد السيد جاد  |                  |
|                           |                 | عبد الرحمن ميسر |                  |
|                           | مركز ثانى جماعى | محمد السيد جاد  |                  |
|                           |                 | عبد الرحمن ميسر |                  |
|                           |                 | احمد رزق احمد   |                  |

|                                 |                        |                       |
|---------------------------------|------------------------|-----------------------|
| مركز ثانى فرق علي مستوى الجامعة | مارينا عماد جرجس       | فريق تنس الطاولة بنات |
|                                 | ولاء طلعت قمح          |                       |
|                                 | سمر صالح عمارة         |                       |
|                                 | روان زياد على المناصرة |                       |
| مركز ثالث فردى                  | مارينا عماد جرجس       |                       |

|                              |                      |              |
|------------------------------|----------------------|--------------|
| مركز أول فرق تتابع<br>٥٠ X ٤ | احمد عصام الدين جابر | فريق السباحة |
|                              | جاسر مجدي فتحي       |              |
|                              | عمر محمد عادل        |              |
|                              | احمد محمد عادل       |              |
| مركز ثالث ٥٠ م<br>ظهر        | جاسر مجدي فتحي       |              |
| مركز ثالث ٥٠ م<br>حرة        | عمر محمد عادل        |              |

|                |                         |                |
|----------------|-------------------------|----------------|
| الثاني كوميثية | على عبد الرحيم ابو قورة | فريق الكاراتية |
| الثالث كوميثية | محمد فوزي محمد مطر      |                |

|           |                       |              |
|-----------|-----------------------|--------------|
| مركز ثالث | سامي عبد المقصود احمد | كمال الاجسام |
|-----------|-----------------------|--------------|

|                             |                       |                  |
|-----------------------------|-----------------------|------------------|
| مركز ثاني علي مستوى الجامعة | اميرة جمال حشاد       | كرة السلة طالبات |
|                             | سارة هشام شلبي        |                  |
|                             | دينا عبد الصمد عطية   |                  |
|                             | نهى احمد عمار         |                  |
|                             | اسماء فتحي عبد المحسن |                  |
|                             | ايه انس عبد الرحمن    |                  |
|                             | مريم محمد السيد علام  |                  |

|                             |                       |                    |
|-----------------------------|-----------------------|--------------------|
| مركز رابع علي مستوى الجامعة | محمد احمد ابوسيف      | فريق كرة اليد بنين |
|                             | حازم رفيق الخولى      |                    |
|                             | محمد طارق دياب        |                    |
|                             | أحمد ماهر بريقع       |                    |
|                             | محمد وائل جوهر        |                    |
|                             | محمد أحمد اليخ        |                    |
|                             | محمد السيد موسى       |                    |
|                             | محمد ممدوح فرج        |                    |
|                             | محمد نصر عبد الغنى    |                    |
|                             | شادى محمد يسرى الخولى |                    |

### اللجنة الثقافية

| م | الاسم           | المسابقة  | المركز                |
|---|-----------------|-----------|-----------------------|
| ١ | هاجر محمد طالبة | قرآن كريم | أول على مستوى الجامعة |

|                                 |              |                          |    |
|---------------------------------|--------------|--------------------------|----|
| أول على مستوى الجامعة           | قرآن كريم    | ايه مختار محمد تاج الدين | ٢  |
| أول على مستوى الجامعة           | قرآن كريم    | سهيلة محمود ابو الليل    | ٣  |
| ثاني على مستوى الجامعة          | قرآن كريم    | انعام سليمان العدول      | ٤  |
| ثاني على مستوى الجامعة          | قرآن كريم    | ايه جمال ابراهيم         | ٥  |
| ثاني على مستوى الجامعة          | قرآن كريم    | سارة اسماعيل عبدة        | ٦  |
| ثالث على مستوى الجامعة          | قرآن كريم    | الاء احمد عبد المعطى     | ٧  |
| ثالث على مستوى الجامعة          | قرآن كريم    | احمد السيد دويدار        | ٨  |
| جائزة تشجيعية على مستوى الجامعة | قرآن كريم    | هند جمال ابراهيم         | ٩  |
| اول على مستوى الجامعة           | احاديث نووية | احمد وليد خالد           | ١٠ |
| ثاني على مستوى الجامعة          | احاديث نووية | اسراء مصطفى قطب          | ١١ |
| ثالث على مستوى الجامعة          | احاديث نووية | اسلام عبد المنعم محمد    | ١٢ |
| ثالث على مستوى الجامعة          | احاديث نووية | الزهراء طارق قنديل       | ١٣ |
| اول على مستوى الجامعة           | رواية        | نور النجار               | ١٤ |
| اول على مستوى الجامعة           | شعر          | محمد كمال                | ١٥ |
| ثالث على مستوى الجامعة          | شعر          | نانسى ابو رواش           | ١٦ |
| جائزة تشجيعية على مستوى الجامعة | شعر          | نوهان عباس شمس الدين     | ١٧ |
| اول على مستوى الجامعة           | زجل          | امانى علاء ابراهيم تركى  | ١٨ |
| اول على مستوى الجامعة           | قصة قصيرة    | منة الله محمد سعد        | ١٩ |
| ثالث على مستوى الجامعة          | قصة قصيرة    | هند جمال ابراهيم بيبرس   | ٢٠ |
| ثاني على مستوى الجامعة          | مقال         | فاطمة صبحى الدسوقى       | ٢١ |

### لجنة العلوم والتكنولوجيا

|  |                          |   |
|--|--------------------------|---|
| في الابحاث العلمية<br>وقصص الخيال العلمى | أحمد منير عطا الله       | ١ |
|  | أحمد السيد دويدار        | ٢ |
|  | أحمد عادل صقر            | ٣ |
|  | أحمد محمد البطاحجى       | ٤ |
|  | محمد علاء الخولى         | ٥ |
|  | محمود أحمد أمبابى        | ٦ |
|  | أحمد جاد سعد             | ٧ |
|  | ياسر حمدى عبد اللطيف     | ٨ |
|  | أسامة إبراهيم عبد الفتاح | ٩ |

### اللجنة الفنية

|                                       |                        |                            |
|---------------------------------------|------------------------|----------------------------|
| المركز الاول فى المعرض الفنى بالجامعة | مشغولات يدوية وخط عربى | غادة مصطفى نجم             |
| المركز الاول فى المعرض الفنى بالجامعة | اورجامى                | اسراء الجندى               |
| المركز الاول فى المعرض الفنى بالجامعة | رسم ومشغولات           | رانيا صلاح سليم            |
| المركز الاول فى المعرض الفنى بالجامعة | مشغولات                | زينب رزق على               |
| المركز الاول فى المعرض الفنى بالجامعة | اورجامى                | خلود اشرف قطقط             |
| المركز الاول فى المعرض الفنى بالجامعة | اورجامى                | نغم عبد النبى سعيد         |
| المركز الاول فى المعرض الفنى بالجامعة | مشغولات                | هدى جميل عبد العزيز        |
| المركز الاول فى المعرض الفنى بالجامعة | رسم                    | احمد سمير عبد السميع الفقى |
| المركز الاول فى المعرض الفنى بالجامعة | تصوير                  | يوسف ضياء الدين الشافعى    |
| المركز الاول فى المعرض الفنى بالجامعة | رسم                    | يسرا الله عبد المنعم شحاتة |

|                                       |                  |                           |
|---------------------------------------|------------------|---------------------------|
| المركز الاول في المعرض الفني بالجامعة | خط عربي          | سارة حسنى احمد            |
| المركز الاول في المعرض الفني بالجامعة | رسم              | احمد عبد الحميد شاهين     |
| المركز الاول في المعرض الفني بالجامعة | رسم              | بيان احمد عبد المحسن      |
| المركز الاول في المعرض الفني بالجامعة | رسم              | مى صبحى خاطر              |
| المركز الاول في المعرض الفني بالجامعة | تصوير            | عمر طه عبد الفتاح جوهر    |
| المركز الاول في المعرض الفني بالجامعة | رسم              | سارة احمد رشاد حسين       |
| المركز الاول في المعرض الفني بالجامعة | رسم              | الشيمااء طلعت عز الدين    |
| المركز الاول في المعرض الفني بالجامعة | رسم              | يمنى محمد الشريف          |
| المركز الاول في المعرض الفني بالجامعة | خط عربي          | وفاء محمد الدسوقي         |
| المركز الاول في المعرض الفني بالجامعة | تصميم            | تقى وائل شرف الدين        |
| المركز الاول في المعرض الفني بالجامعة | تصوير            | محمود عمرو هزاع           |
| المركز الاول في المعرض الفني بالجامعة | تصوير            | هدير سامى على خفاجى       |
| المركز الاول في المعرض الفني بالجامعة | خط عربي          | زينب علاء عبد العزيز سرور |
| المركز الاول في المعرض الفني بالجامعة | رسم              | ايمان رضا عيسى            |
| المركز الاول في المعرض الفني بالجامعة | رسم              | يمنى محمد حجازى           |
| المركز الاول في المعرض الفني بالجامعة | خط عربي          | سمر اسامة الشرفاوى        |
| المركز الاول في المعرض الفني بالجامعة | رسم              | محمد ناصر الطباخ          |
| المركز الاول في المعرض الفني بالجامعة | رسم              | ريهام عبد المحسن لاشين    |
| المركز الاول في المعرض الفني بالجامعة | تصوير            | روان زياد على المناصرة    |
| المركز الاول في المعرض الفني بالجامعة | رسم              | امانى ماهر محمدى خلف      |
| المركز الاول في المعرض الفني بالجامعة | خط عربي          | هيه صبرى محمد فضل         |
| المركز الاول في المعرض الفني بالجامعة | رسم وخط          | يارا شهاب عبد المقصود     |
| المركز الاول في المعرض الفني بالجامعة | تصوير            | احمد رافت شعبان دياب      |
| المركز الاول في المعرض الفني بالجامعة | خط عربي          | ساره اشرف زكريا           |
| افضل ممثل ثالث على مستوى الجامعة      | تمثيل مسرحى      | احمد سعد جاد              |
| افضل ممثلة ثالثة على مستوى الجامعة    | تمثيل مسرحى      | نانيس عبد الله ابو رواش   |
| ممثل متميز                            | تمثيل مسرحى      | سيد محمد السيد محمود      |
|                                       | تمثيل مسرحى      | محمد ممدوح حلمى           |
| افضل ممثل ثالث على مستوى الجامعة      | تمثيل مسرحى      | على مصطفى محمد            |
|                                       | تمثيل مسرحى      | اسراء شلتوت               |
| ممثل متميز                            | تمثيل مسرحى      | احمد نبيل طمان            |
|                                       | تمثيل مسرحى      | محمود عاطف تهامى          |
| مركز اول على مستوى الكلية             | رسم بالرصاص      | محمد ناصر الطباخ          |
| مركز اول مكرر على مستوى الكلية        | رسم بالرصاص      | يارا شهاب عبد المقصود     |
| مركز ثانى على مستوى الكلية            | رسم بالرصاص      | احمد سمير الفقى           |
| مركز ثالث على مستوى الكلية            | رسم بالرصاص      | الشيمااء طلعت عز الدين    |
| مركز ثالث على مستوى الكلية            | رسم بالرصاص      | شرين اشرف ندا             |
| مركز اول على مستوى الكلية             | رسم بالوان خشب   | محمد ناصر الطباخ          |
| مركز ثانى على مستوى الكلية            | رسم بالوان خشب   | سارة الحسينى الجندى       |
| مركز ثالث على مستوى الكلية            | رسم بالوان خشب   | يمنى محمد الشريف          |
| مركز اول على مستوى الكلية             | تصوير فوتو غرافى | احمد رافت شعبان           |
| مركز ثانى على مستوى الكلية            | تصوير فوتو غرافى | روان زياد المناصرة        |
| مركز ثالث على مستوى الكلية            | تصوير فوتو غرافى | محمود عمرو هزاع           |
| مركز اول على مستوى الكلية             | خط عربي          | سارة حسنى ماضى            |
| مركز ثانى على مستوى الكلية            | خط عربي          | رنا محمد سرور             |
| جائزة تشجيعية على مستوى الكلية        | رسم              | سارة احمد رشاد            |
| جائزة تشجيعية على مستوى الكلية        | رسم              | امانى ماهر المحمدى        |
| جائزة تشجيعية على مستوى الكلية        | رسم              | مى صبحى خاطر              |
| جائزة تشجيعية على مستوى الكلية        | رسم              | يمنى محمد حجازى           |
| جائزة تشجيعية على مستوى الكلية        | رسم              | يسرا الله شحاتة           |
| جائزة تشجيعية على مستوى الكلية        | رسم              | سلمى ايمن بسيونى          |
| جائزة تشجيعية على مستوى الكلية        | رسم              | ايمان رضا عيسى            |

|                                |     |                        |
|--------------------------------|-----|------------------------|
| جائزة تشجيعية على مستوى الكلية | رسم | رانيا صلاح سليم        |
| جائزة تشجيعية على مستوى الكلية | رسم | سالى مصيلحي عبد السلام |

### اللجنة الاجتماعية

|  |                          |                |
|--|--------------------------|----------------|
| مركز ثانى وميدالية تميز على مستوى الجامعات المصرية | مصطفى محمد مصطفى السيسى  | القوافل الطبية |
| مركز ثانى على مستوى الجامعة                        | عبد الرحمن محمد الغرباوى | شطرنج          |
| مركز ثالث على مستوى الجامعة                        | احمد محمد الشافعى        |                |
| مركز أول على مستوى الجامعة                         | احمد محمد مختار يحيى     | الطلاب المثالي |
| مركز رابع على مستوى الجامعات المصرية               |                          |                |
| مركز ثانى على مستوى الجامعة                        |                          |                |
| مركز اول على مستوى الجامعة                         |                          |                |
| مركز ثانى على مستوى الجامعة                        |                          |                |
| مركز ثالث على مستوى الجامعة                        |                          |                |
| مركز ثالث على مستوى الكلية                         |                          |                |
| مركز ثالث على مستوى الكلية                         |                          |                |

### لجنة الجوائز

|                       |                           |   |
|-----------------------|---------------------------|---|
| عشيرة جوائز كلية الطب | عبد الحكيم أسامة الباجورى | ١ |
|                       | أحمد صبرى الحلقاوى        | ٢ |
|                       | أحمد السيد دويدار         | ٣ |
|                       | أحمد جمال حسين التهامى    | ٤ |
|                       | أحمد منير عطا الله        | ٥ |
|                       | ماركو ملاك شحات           | ٦ |
|                       | يارا شهاب عبد المقصود     | ٧ |
|                       | سارة أحمد الجندى          | ٨ |

### لجنة الأسر

| المجال                           | المركز | الاسم            | م |
|----------------------------------|--------|------------------|---|
| شعر بمهرجان الاسر بالجامعة       | الأول  | احمد عرفان السيد | ١ |
| تنس طاولة بمهرجان الاسر بالجامعة | الثانى | أحمد رزق أحمد    | ٢ |
| قصة قصيرة بمهرجان الاسر بالجامعة | الثانى | منة الله محمد    | ٣ |
| شطرنج بمهرجان الاسر بالجامعة     | الثالث | محمد هشام أحمد   | ٤ |
| تنس طاولة بمهرجان الاسر بالجامعة | الثالث | مارينا جرجس      | ٥ |

الاسر المتميزة بالنشاط خلال عام ٢٠١٥/٢٠١٦

| الاسم                                | م |
|--------------------------------------|---|
| أسرة مايندز                          | ١ |
| الجمعية العلمية الطلابية             | ٢ |
| أسرة ميديكال                         | ٣ |
| الجمعية المصرية لدارسى العلوم الصحية | ٤ |
| أسرة الخانة                          | ٥ |

### مواقع تهتم الطالب على شبكة الإنترنت

| الموقع الإلكتروني  | الجهة                                    | م |
|--|--|---|
| <a href="http://www.mnfmmed.org">www.mnfmmed.org</a><br><a href="http://www.mfm.edu.eg">www.mfm.edu.eg</a> | كلية الطب بجامعة المنوفية                | ١ |
| <a href="http://www.facebook.com/r3aytelshbab">www.facebook.com/r3aytelshbab</a>                           | رعاية الشباب بكلية الطب                  | ٢ |
| <a href="http://www.mssa-mnf.org">www.mssa-mnf.org</a>   | الجمعية العلمية الطلابية بالمنوفية       | ٣ |
| <a href="http://www.menofia.edu.eg">www.menofia.edu.eg</a>   | جامعة المنوفية و منها مواقع جميع الكليات | ٤ |
| <a href="http://www.liver-eg.org">www.liver-eg.org</a>   | معهد الكبد القومي                        | ٥ |
| <a href="http://www.frcu.eun.eg">www.frcu.eun.eg</a>   | شبكة الجامعات المصرية                    | ٦ |
| <a href="http://www.moHP.gov.eg">www.moHP.gov.eg</a>   | وزارة الصحة و الإسكان                    | ٧ |



|  |                                       |    |
|--|---------------------------------------|----|
| <a href="http://www.alshabab.gov.eg">www.alshabab.gov.eg</a>   | وزارة الشباب                          | ٨  |
| <a href="http://www.alhokoma.gov.eg">www.alhokoma.gov.eg</a>   | شبكة الخدمات الحكومية                 | ٩  |
| <a href="http://www.who.org">www.who.org</a>   | منظمة الصحة العالمية                  | ١٠ |
| <a href="http://www.emsa-egypt.org">www.emsa-egypt.org</a>   | الجمعية المصرية لطلاب الطب            | ١١ |
| <a href="http://www.ifmsa.org">www.ifmsa.org</a>   | الاتحاد الدولي لجمعيات طلاب الطب      | ١٢ |
| <a href="http://www.mfm2015.com">www.mfm2015.com</a>   | إمبيل وحدة ضمان الجودة                | ١٣ |
| رعاية الشباب بكلية طب<br>المنوفية  | للتواصل مع رعاية الشباب على الفيس بوك | ١٤ |
| <a href="http://www.mfm.edu.eg/library.htm">www.mfm.edu.eg/library.htm</a>   | موقع مكتبة الكلية على شبكة الانترنت   | ١٥ |
| <a href="https://www.facebook.com/groups/mfmlibrary/?ref=bookmarks">www.facebook.com/groups/<br/>mfmlibrary/?ref=bookmarks</a> | صفحة المكتبة على الفيس بوك            | ١٦ |

### الجدول الدراسي للفرقة الأولى للعام الجامعي

٢٠١٦/٢٠١٧ لمدة الدراسة ٣٠ إسبوع  
تبدأ من ٢٠١٦/٩/٢٤ وحتى ٢٠١٧/٥/٤

| اليوم    | ساعة | 10.45 - 8.45  | 1- 11  | 3.15 - 1.15   | ٥.٣٠ - ٣.٣٠  | ٥.٣٠ - ٦        |
|----------|------|---|--|---|--|-----------------|
| السبت    |      | تشریح (أ)<br>هستولوجی (ب)<br>فسيولوجی (ج)<br>كیمیاء (د)               | تشریح (د)<br>هستولوجی (أ)<br>فسيولوجی (ب)<br>كیمیاء (ج)  | تشریح (نظری)<br>مج (١) مدرج (١)                                       | فسيولوجی (نظری)<br>مج (١) مدرج (١)<br>كیمیاء (نظری)<br>مج (٢) مدرج (٤) | أنشطة<br>طلابية |
|          |      | تشریح (ن)<br>هستولوجی (هـ)<br>فسيولوجی (و)<br>كیمیاء (ی)              | تشریح (ی)<br>هستولوجی (ن)<br>فسيولوجی (هـ)<br>كیمیاء (و)   | تشریح (نظری)<br>مج (٢) مدرج (١)<br>كیمیاء (نظری)<br>مج (٣) مدرج (٤)   | فسيولوجی (نظری)<br>مج (٢) مدرج (١)<br>كیمیاء (نظری)<br>مج (٣) مدرج (٤) | أنشطة<br>طلابية |
| الأحد    |      | تشریح (ج)<br>هستولوجی (د)<br>فسيولوجی (أ)<br>كیمیاء (ب)               | تشریح (ب)<br>هستولوجی (ج)<br>فسيولوجی (د)<br>كیمیاء (أ)  | تشریح (نظری)<br>مج (١) مدرج (١)                                       | فسيولوجی (نظری)<br>مج (١) مدرج (١)<br>كیمیاء (نظری)<br>مج (٢) مدرج (٤) | أنشطة<br>طلابية |
|          |      | هستولوجی (نظری)<br>مج (١) مدرج (١)<br>تشریح (نظری)<br>مج (٣) مدرج (٤) | كیمیاء (نظری)<br>مج (١) مدرج (١)<br>فسيولوجی (نظری)<br>مج (٣) مدرج (٤)                                     | تشریح (هـ)<br>هستولوجی (و)<br>فسيولوجی (ی)<br>كیمیاء (ن)              | تشریح (و)<br>هستولوجی (ی)<br>فسيولوجی (ن)<br>كیمیاء (هـ)               | أنشطة<br>طلابية |
| الاثنين  |      | فسيولوجی (نظری)<br>مج (١) مدرج (١)<br>تشریح (نظری)<br>مج (٣) مدرج (٤) | كیمیاء (نظری)<br>مج (١) مدرج (١)<br>فسيولوجی (نظری)<br>مج (٣) مدرج (٤)                                     | تشریح (نظری)<br>مج (١) مدرج (١)<br>فسيولوجی (نظری)<br>مج (٢) مدرج (٤) | فسيولوجی (نظری)<br>مج (١) مدرج (١)<br>كیمیاء (نظری)<br>مج (٢) مدرج (٤) | أنشطة<br>طلابية |
|          |      | فسيولوجی (نظری)<br>مج (١) مدرج (١)<br>تشریح (نظری)<br>مج (٣) مدرج (٤) | كیمیاء (نظری)<br>مج (١) مدرج (١)<br>فسيولوجی (نظری)<br>مج (٣) مدرج (٤)                                     | تشریح (هـ)<br>هستولوجی (و)<br>فسيولوجی (ی)<br>كیمیاء (ن)              | تشریح (و)<br>هستولوجی (ی)<br>فسيولوجی (ن)<br>كیمیاء (هـ)               | أنشطة<br>طلابية |
| الثلاثاء |      | فسيولوجی (نظری)<br>مج (١) مدرج (١)<br>تشریح (نظری)<br>مج (٣) مدرج (٤) | كیمیاء (نظری)<br>مج (١) مدرج (١)<br>فسيولوجی (نظری)<br>مج (٣) مدرج (٤)                                     | تشریح (و)<br>هستولوجی (ی)<br>فسيولوجی (ن)<br>كیمیاء (هـ)              | فسيولوجی (نظری)<br>مج (١) مدرج (١)<br>كیمیاء (نظری)<br>مج (٢) مدرج (٤) | أنشطة<br>طلابية |
|          |      | فسيولوجی (نظری)<br>مج (١) مدرج (١)<br>تشریح (نظری)<br>مج (٣) مدرج (٤) | كیمیاء (نظری)<br>مج (١) مدرج (١)<br>فسيولوجی (نظری)<br>مج (٣) مدرج (٤)                                     | تشریح (هـ)<br>هستولوجی (و)<br>فسيولوجی (ی)<br>كیمیاء (ن)              | تشریح (و)<br>هستولوجی (ی)<br>فسيولوجی (ن)<br>كیمیاء (هـ)               | أنشطة<br>طلابية |
| الأربعاء |      | فسيولوجی (نظری)<br>مج (١) مدرج (١)<br>تشریح (نظری)<br>مج (٣) مدرج (٤) | كیمیاء (نظری)<br>مج (١) مدرج (١)<br>فسيولوجی (نظری)<br>مج (٣) مدرج (٤)                                     | تشریح (عملي)<br>مج (أ، ب، ج، د)                                       | فسيولوجی (نظری)<br>مج (١) مدرج (١)<br>كیمیاء (نظری)<br>مج (٢) مدرج (٤) | أنشطة<br>طلابية |
|          |      | فسيولوجی (نظری)<br>مج (١) مدرج (١)<br>تشریح (نظری)<br>مج (٣) مدرج (٤) | كیمیاء (نظری)<br>مج (١) مدرج (١)<br>فسيولوجی (نظری)<br>مج (٣) مدرج (٤)                                     | تشریح (عملي)<br>مج (أ، ب، ج، د)                                       | فسيولوجی (نظری)<br>مج (١) مدرج (١)<br>كیمیاء (نظری)<br>مج (٢) مدرج (٤) | أنشطة<br>طلابية |
| الخميس   |      | فسيولوجی (نظری)<br>مج (١) مدرج (١)<br>جوده (٤٠٠-١) مدرج (٤)           | كیمیاء (نظری)<br>مج (١) مدرج (١)<br>حاسب (٤٠٠-١) مدرج (١)<br>لغة (٤٠٠-١) مدرج (١)<br>جوده (٤٠٠-١) مدرج (٤) | تشریح (عملي)<br>مج (ن، هـ)  | فسيولوجی (نظری)<br>مج (١) مدرج (١)<br>كیمیاء (نظری)<br>مج (٢) مدرج (٤) | أنشطة<br>طلابية |
|          |      | فسيولوجی (نظری)<br>مج (١) مدرج (١)<br>جوده (٤٠٠-١) مدرج (٤)           | كیمیاء (نظری)<br>مج (١) مدرج (١)<br>حاسب (٤٠٠-١) مدرج (١)<br>لغة (٤٠٠-١) مدرج (١)<br>جوده (٤٠٠-١) مدرج (٤) | تشریح (عملي)<br>مج (ن، هـ)  | فسيولوجی (نظری)<br>مج (١) مدرج (١)<br>كیمیاء (نظری)<br>مج (٢) مدرج (٤) | أنشطة<br>طلابية |

مكان الدراسة النظرية :-

- يتم تقسيم طلاب الفرقة الأولى الى مجموعتين (٢، ١) وذلك في المحاضرات النظرية حيث أن المجموعه (١) تأخذ محاضراتها بالدرج (١) بالدور الأرضي
- المجموعه (٢) تأخذ محاضراتها بالدرج (٤) بالدور الثالث
- مكان الدراسة العملية : بالأقسام المعنية
- الأقسام العلمية : يمكن لها اجراء محاضرات تنشيطية أو تكميلية في يوم السبت بالاتفاق مع وكيل الكلية .

## محتويات الدليل

| صفحة | الموضوع                                      | م  |
|------|--|----|
| ٣    | كلمة رئيس الجامعة                            | ١  |
| ٤    | كلمة نائب رئيس الجامعة                       | ٢  |
| ٥    | كلمة عميد الكلية                             | ٣  |
| ٦    | كلمة وكيل الكلية لشئون التعليم والطلاب       | ٤  |
| ٧    | كلمة وكيل الكلية لشئون البيئة وخدمة المجتمع  | ٥  |
| ٨    | كلمة وكيل الكلية للدراسات العليا             | ٦  |
|      | كلمة منسق برنامج الطب التكاملي               | ٧  |
| ٩    | كلمة مدير وحدة الجودة                        | ٨  |
| ١٠   | كلمة رئيس لجنة دعم الطلاب                    | ٩  |
| ١٢   | كلمة رئيس اتحاد الطلاب                       | ١٠ |
| ١٣   | الرؤية و الرسالة                             | ١١ |
| ١٤   | الهيكل التنظيمي لكلية الطب                   | ١٢ |
| ١٥   | الهيكل الإداري للكلية ومديري الإدارات        | ١٣ |
| ١٦   | نبذة عن محافظة المنوفية                      | ١٤ |
| ١٨   | نبذة تاريخية عن جامعة المنوفية وكلية الطب    | ١٥ |
| ٢١   | الإدارة العليا بالكلية                       | ١٦ |
| ٢٢   | الأقسام العلمية بالكلية                      | ١٧ |
| ٢٤   | وحدة ضمان الجودة                             | ١٨ |
| ٢٥   | نظام الدراسة لبرنامج الطب التكاملي           | ١٩ |
| ٣٢   | نظام الدراسة والامتحانات بالكلية             | ٢٠ |
| ٥٠   | الخدمات العامة التي تقدم للطلاب              | ٢١ |
| ٦٩   | السادة موظفي الأقسام التي يتعامل معها الطالب | ٢٢ |
| ٧٤   | وحدة الأزمات والكوارث                        | ٢٣ |
| ٧٨   | الريادة العلمية (الإرشاد الأكاديمي)          | ٢٤ |
| ٨٠   | أوائل الدفقات للعام الجامعي ٢٠١٥/٢٠١٦        | ٢٥ |
| ٨٤   | الطلاب الفائقين في الأنشطة                   | ٢٦ |
| ٩١   | مواقع تهتم الطالب                            | ٢٧ |
| ٩٢   | الجدول الدراسي للفرقة الأولى                 | ٢٨ |
| ٩٣   | الفهرس                                       | ٢٩ |